



ASIA

Luonnonsuojelun perustaminen

MAANOMISTAJAT

Riihimäen kaupunki

PL 125
11101 RIIHIMÄKI

Visma Sign – palvelussa sähköisesti vs. ympäristöjohtaja J. [REDACTED]
joka veloitetaan tiedottamaan annetusta päätöksestä hallintolain 58 §:n
mukaisella tavalla.

VIREILLE

Maanomistajan aloitteesta 24.3.2025

TIEDOT RAUHOITUSKOHTEESTA

Pohjankorven luonnonsuojelualue

Kunta: Riihimäki

Kiinteistöt: Koskela	694-411-3-43 (määräala)
Itäosa	694-402-1-379 (määräala)
Pajamäki	694-402-1-344 (määräala)
Saloranta	694-411-3-46 (koko kiinteistö)
Hyväranta	694-411-3-47 (koko kiinteistö)
Lähderanta	694-411-3-39 (koko kiinteistö)
Kaupunkiranta	694-411-3-104 (määräala)
"nimetön"	694-26-9903-18 (määräala)
Rantapuisto	694-26-9903-21 (rekisteriyksikkö)

Pinta-ala: yhteensä noin 6,5 ha

Alueen rajat ja sijainti on osoitettu tämän päätöksen liitekartassa punaisella rasterilla.

Aluekuvaus

Alue on ravinteellisuudeltaan tuoretta ja lehtomaisen kankaan metsää, jossa lahoppua jonkin verran, erityisesti pystykuivia kuusikeloja Alueen kautta kulkee Vantaan latvaosia yli 700 metrin matkalta.

Rauhoitettavalla alueella on aktiivista virkistyskäyttöä ja rakennettuja virkistystä palvelevia rakenteita. Koko alue on kaavoitettu virkistysalueeksi. Alueella on ohjattua kalastuspuistotoimintaa, jonka jatkaminen on mahdollista myös luonnonsuojelualueella.

Alue rauhoitetaan METSO-ohjelman kohteena.

Asian käsittely Riihimäen kaupungissa

Riihimäen kaupunki on käsitellyt kaupungin luonnonsuojeluohjelmaa ja Hämeen ELY-keskuksen esitystä perustettavista luonnonsuojelualueista toimitelmassaan. Elinvoimalautakunta on 15.5.2025 hyväksynyt Hämeen ELY-keskuksen esittämät luonnonsuojelualueiden alueelliset rajaukset ja rauhoitusmääräykset muutamine täydennyksineen, jotka huomioidaan tässä päätöksessä.

Sopimus luonnonsuojelualueesta

Riihimäen kaupunki on toimitelmassaan hyväksynyt Hämeen ELY-keskuksen esittämät aluerajaukset, rauhoitusmääräykset ja alueen rauhoittamisen korvauksetta. Hämeen ELY-keskuksen mielestä erillistä luonnonsuojelulain 47 §:ssä mainittua sopimusta luonnonsuojelulain perustamisesta ei ole tarpeen laatia.

Lausunnot ja kuulemiset

Riihimäen kaupunki on järjestänyt kattavat mahdollisuudet mielipiteen ilmaisulle ennen omia päätöksiään. Annettuja mielipiteitä on huomioitu myös Hämeen ELY-keskuksen ratkaisussa eikä erillistä mielipiteen ilmaisun mahdollisuutta katsottu tarpeelliseksi järjestää. Tällä asialla ei ole hallintolain 41 §:n tarkoittamia muita asianosaisia kuin hakija.

ELINKEINO-, LIIKENNE- JA YMPÄRISTÖKESKUKSEN RATKAISU

Hämeen ELY-keskus suostuu hakemukseen ja määrää siinä tarkoitetun alueen rauhoitetuksi luonnonsuojelualueeksi. Siellä ovat voimassa seuraavat rauhoitusmääräykset.

1. Yleiset rajoitukset

Alueella on kielletty:

- metsänhakkuu ja muut metsänhoitotoimet sekä metsien luontaiseen kehitykseen puuttuminen;
- elävien ja kuolleiden kasvien, kasviosien ja sienien ottaminen tai vahingoittaminen;
- ojien kaivaminen ja vesien perkaaminen;
- kaikenlainen maa- ja kallioperän vahingoittaminen ja sen aineiden ottaminen;
- metsän lannoitus;
- rakennusten ja rakennelmien sekä teiden ja polkujen rakentaminen;
- moottoriajoneuvoilla liikkuminen;
- luonnonvaraisten selkärankaisten eläinten pyydystäminen, tappaminen tai hätyyttäminen sekä niiden pesien hävittäminen;
- selkärangattomien eläinten pyydystäminen ja kerääminen;
- tulenteke ja leiriytyminen;
- kaikenlainen muu toiminta, joka muuttaa alueen maisemakuvaa tai vaikuttaa epäedullisesti luonnonoloihin tai eliölajien säilymiseen.

2. Sallitut toimet

Edellä olevien määräysten estämättä alueella sallitaan

- jokaisen oikeudella tapahtuva liikkuminen sekä syötävien marjojen ja syötävien hyötysienien poiminta;
- haitallisten vierasperäisten eläin- ja kasvilajien torjuminen asianomaisen lainsäädännön mukaisesti;
- kalastus ja kalastuspuistoon liittyvien rakenteiden ylläpito;
- rakennettujen polkujen käyttö ja ylläpito;
- ulkoilijoille vaarallisten puiden (mm. konkelot ja isokokoiset pötkelöt) kaataminen maapuiksi;
- hulevesi-infraan liittyvien rakenteiden ja järjestelmien ylläpito;
- alueeseen kuuluvan peltoalueen niittäminen ja niittojätteen poiskuljetus.

3. Poikkeuslupa

Elinkeino-, liikenne- ja ympäristökeskus voi yksittäistapauksessa myöntää poikkeuksen luonnonsuojelualueita koskevista rauhoitusmääräyksistä, jos poikkeaminen ei vaaranna alueen perustamistarkoitusta ja on tarpeen alueen hoidon, käytön tai tutkimuksen kannalta.

4. Hoito- ja käyttösuunnitelma

Tarvittaessa alueelle voidaan laatia Riihimäen kaupungin ja valtion luonnonsuojeluviranomaisen yhteistyönä hoito- ja käyttösuunnitelma, joka sisältää tarpeelliset toimet alueen luontoarvojen säilyttämiseksi ja turvaamiseksi. Riihimäen luonnonsuojeluohjelmassa on esitetty kohteittain alustavat hoitosuosituksot, joita voidaan noudattaa ennen varsinaisen hoito- ja käyttösuunnitelman valmistumista.

Rauhoituksen merkintä

Luonnonsuojelualue merkitään kiinteistörekisteriin ja peruskartalle luonnonsuojelulain edellyttämällä tavalla. Riihimäen kaupunki voi merkitä alueen maastoon.

Perustelut Luonnonsuojelualueen perustaminen täydentää luonnonsuojelualueverkostoa. Alueen suojeleminen on luonnon monimuotoisuuden säilyttämisen kannalta tarpeellista.

Alueen nykyinen käyttö sallitaan. Luonnonsuojelun tarkoitus ei ole estää toimintoja, jolla ei ole negatiivista vaikutusta luontoarvojen säilymiselle. METSO-ohjelman yhtenä tarkoituksena on edistää mm. luonnon virkistyskäyttöä.

Sovelletut oikeusohjeet

Luonnonsuojelulaki (9/2023) 43, 47, 59 ja 118 §
Hallintolaki 34, 41 ja 58 §

MUUTOKSENHAKU

Tähän päätökseen saa hakea muutosta valittamalla **Hämeenlinnan hallinto-oikeuteen**. Valittajalta peritään hallinto-oikeudessa 310 euron suuruinen oikeudenkäyntimaksu. Tuomioistuinmaksulaissa (1455/2015) säädetään erikseen niistä tapauksista, joissa maksua ei peritä.

Valitusaika Valitus on tehtävä **30 päivän** kuluessa **päätöksen tiedoksisäännöistä**. Ajan laskeminen alkaa tiedoksisääntipäivää seuraavasta päivästä. Jos määräajan viimeinen päivä on pyhäpäivä, lauantai, itsenäisyyspäivä, vapunpäivä, jouluaatto tai juhannusaatto, valitusaika jatkuu vielä seuraavaan arkipäivään.

Tiedoksisääntipäivä lasketaan seuraavalla tavalla. Jos päätös on annettu tiedoksi sähköisenä viestinä, sen katsotaan annetun tiedoksi kolmantena päivänä viestin lähettämistä, jollei muuta näytetä. Jos päätös on postitettu tavallisena kirjeenä, sen katsotaan tulleen tiedoksi seitsemäntenä päivänä postituspäivästä, jollei muuta näytetä. Viranomaisen katsotaan kuitenkin saaneen tiedon kirjeen saapumispäivänä. Jos tiedoksianto toimitetaan todisteellisesti saantitodistusta tai tiedoksiantotodistusta vastaan tai haaste-tiedoksiantona tai sähköistä palvelua käyttäen, käy tiedoksianto aika ilmi saantitodistuksesta, muusta kirjallisesta todistuksesta tai sähköisen palvelun antamasta aikaleimasta. Milloin kysymyksessä on sijaistiedoksianto, päätös katsotaan annetun tiedoksi kolmantena päivänä tiedoksianto- tai saantitodistuksen osoittamasta päivästä.

Sisältö Valituskirjelmässä, joka osoitetaan hallinto-oikeudelle, on ilmoitettava

- valittajan nimi ja kotikunta
- postiosoite ja puhelinnumero, joihin asian käsittelyä koskevat ilmoitukset valittajalle voidaan toimittaa
- päätös, johon haetaan muutosta
- miltä kohdin päätökseen haetaan muutosta ja mitä muutoksia päätökseen vaaditaan tehtäväksi
- perusteet, joilla muutosta vaaditaan.

Jos valittajan puhevaltaa käyttää hänen laillinen edustajansa tai asiamiehensä taikka jos valituksen laatijana on joku muu henkilö, on valituskirjelmässä ilmoitettava myös tämän nimi ja kotikunta.

Valittajan, laillisen edustajan tai asiamiehen on allekirjoitettava valituskirjelmä.

Liitteet Valituskirjelmään on liitettävä

- valituksenalainen päätös valitusosoituksineen alkuperäisenä tai jäljennöksenä
- tiedoksisääntitodistus tai muu selvitys valitusajan alkamisen ajankohdasta
- mahdolliset asiakirjat, joihin valittaja vetoaa vaatimuksensa tueksi

- asiamiehen valtakirja, mikäli asiamiehenä toimii muu kuin asianajaja, julkinen oikeusavustaja tai luvan saanut oikeudenkäyntiavustaja

Toimittaminen

Valitus tehdään kirjallisesti. Valituskirjelmä on toimitettava valitusajan kuluessa:

Hämeenlinnan hallinto-oikeus
Käyntiosoite Arvi Kariston katu 5
Raatihuoneenkatu 1
13100 Hämeenlinna
Vaihde 029 56 42210

Valituskirjelmän voi toimittaa henkilökohtaisesti tai asiamiehen tai lähetin välityksellä taikka lähettäjän omalla vastuulla postitse tai sähköisesti. Valituskirjelmän tulee olla valitusviranomaisella viimeistään valitusajan viimeisenä päivänä ennen viraston aukioloajan päättymistä. Valituksen voi tehdä myös hallinto- ja erityistuomioistuinten asiointipalvelussa osoitteessa <https://asiointi2.oikeus.fi/hallintotuomioistuimet>.

Yksikönpäällikkö Elina Mäkäläinen

Johtava asiantuntija Petri Pohjonen

Tämän päätöksen on esitellyt Petri Pohjonen ja ratkaissut Elina Mäkäläinen. **Asiakirja on hyväksytty sähköisesti.** Merkintä hyväksynnästä on asiakirjan lopussa.

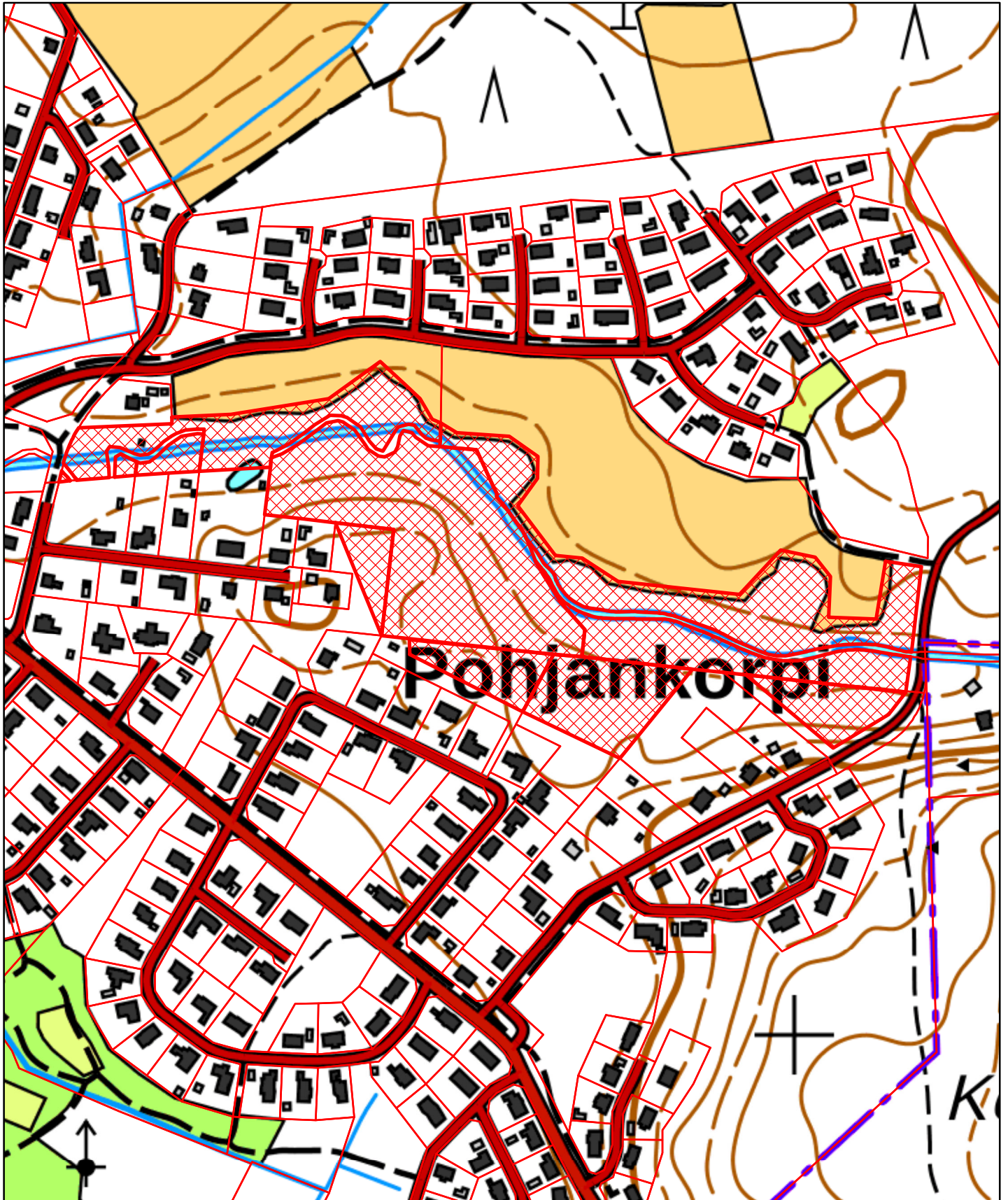
Lisätiedot Lisätietoja päätöksestä antaa Petri Pohjonen sähköposti petri.pohjonen@ely-keskus.fi tai puh. 0295 025 217

LIITE Kartta, joka esittää luonnonsuojelualan sijaintia

JAKELU Päätös Hakijalle Visma Sign - palvelussa

Tiedoksi Hämeen liitto, hameenliitto@hame.fi
Etelä-Hämeen luonnonsuojelupiiri, etela-hame@sll.fi
Suomen metsäkeskus, kirjaamo@metsakeskus.fi

Pohjankorven luonnonsuojelualue, noin 6,5 ha
Riihimäki



1:4 000

100 50 0 100 Meters

Tämä asiakirja HAMELY/590/2025 on hyväksytty sähköisesti / Detta dokument HAMELY/590/2025 har godkänts elektroniskt

Esittelijä Pohjonen Petri 10.06.2025 15:41

Ratkaisija Mäkäläinen Elina 10.06.2025 15:50