



Päätös luonnonsuojelualan perustamisesta (Luonnonsuojelulaki 47.1 §)

Luonnonsuojelualan nimi ja tunnus

Nimi: Raulberg
Suojelualuetunnus: YSA272117

Kohde Kunta: Siuntio
Kiinteistö: Humalkorpi 755-473-2-84
Pinta-ala: noin 0,7 ha
Omistajat: [REDACTED]
Suojelukohde: METSO

Kohteen kuvaus

Siuntion itäosassa sijaitsevalla kohteella on vanhaa kuusivaltaista kangasmetsää ja korpea, jossa on runsaasti lahoppua. Alue rajautuu eteläpuolella sijaitsevaan luonnonsuojelualueeseen ja lajistoon kuuluu muun muassa uhanalainen liito-orava.

Alue on osayleiskaavassa osoitettu maa- ja metsätalousvaltaiseksi alueeksi (M-2).

Suostumus

Maanomistajat ovat suostuneet luonnonsuojelualan perustamiseen 13.6.2025 allekirjoitetulla suostumuksella.

Elinkeino-, liikenne- ja ympäristökeskuksen (ELY-keskuksen) päätös

Uudenmaan ELY-keskus perustaa edellä mainitun ja liitekartalle merkityn luonnonsuojelualan, jolla ovat voimassa seuraavat rauhoitusmääräykset:

Yleiset rajoitukset

Alueella on kielletty:

- metsänhakkuu ja muut metsänhoitotoimet;
- elävien ja kuolleiden kasvien, kasvinosien ja sienien ottaminen tai vahingoittaminen;
- maa-aineksien tai kaivoskivennäisten ottaminen ja maa- ja kallioperän vahingoittaminen ja muuttaminen;
- ojien kaivaminen, vesien perkaaminen ja patoaminen;
- rakennusten, rakennelmien, teiden ja polkujen rakentaminen;
- tulenteko, telttailu ja muu leirytyminen;
- luonnonvaraisten selkärankaisten eläinten pyydystäminen, tappaminen tai hätyyttäminen tai niiden pesien hävittäminen ja selkärangattomien eläimien pyydystäminen tai kerääminen sekä;
- kaikenlainen muu toiminta, joka muuttaa alueen maisemakuvaa tai vaikuttaa epäedullisesti luonnonoloihin tai eliölajien säilymiseen.

Liikkumisrajoitukset

Edellä mainittujen toimenpiteiden lisäksi on kielletty:

- liikkuminen moottoriajoneuvoilla.

Edellä olevien määräysten estämättä alueella on sallittu:

- marjojen ja hyötysienien poiminta;
- metsästy;
- moottoriajoneuvolla ajo, kun ajo liittyy alueen hoitoon;
- haitallisten vieraslajien poistaminen;
- luonnonsuojelun rakennepiirteiden ja lajiston kartoittaminen sekä
- ELY-keskuksen hyväksymän hoito- ja käyttösuunnitelman tai toimenpidesuunnitelman mukaisten toimenpiteiden toteuttaminen.

Rauhoitusmääräyksistä poikkeaminen

Elinkeino-, liikenne- ja ympäristökeskus voi yksittäistapauksessa myöntää luvan poiketa yksityistä luonnonsuojelualuetta koskevista rauhoitusmääräyksistä, jos poikkeaminen ei vaaranna alueen perustamistarkoitusta ja on tarpeen alueen hoidon, käytön tai olemassa olevien yhdyskuntateknisten rakenteiden tai niihin liittyvien laitteiden kunnostamisen taikka tutkimuksen kannalta.

Hoito- ja käyttösuunnitelma

Luonnonsuojelualueelle voidaan tarvittaessa laatia hoito- ja käyttösuunnitelma, jossa esitetään tarpeelliset toimenpiteet luonnonympäristön hoitamiseksi, ennallistamiseksi ja alueen luontaisen kehityksen palauttamiseksi sekä virkistyskäytön ohjaamiseksi. ELY-keskus voi hyväksyä hoito- ja käyttösuunnitelman yksityiselle luonnonsuojelualueelle, jos suunnitelmalle on maanomistajan suostumus.

Korvaus

Suojelun perustamisesta maksetaan kertakaikkinen täysi korvaus, joka koostuu metsätalouden arvosta menetyksestä. Korvaus maksetaan korottomana yhdessä erässä sen jälkeen, kun päätös on saanut lainvoiman.

Perustelut

Päätöksellä toteutetaan Etelä-Suomen metsien monimuotoisuuden toimintaohjelmaa (METSU). Alueella esiintyy runsaslahopuustoista kangasmetsää ja lajistoon kuuluu uhanalainen liito-orava. Alueen suojeleminen on luonnon monimuotoisuuden ja kauneuden säilyttämisen kannalta tarpeellista.

Alue täyttää luonnonsuojelulain 43.2 §:n mukaiset luonnonsuojelun perustamisedellytykset.

Sovelletut lainkohdat

Luonnonsuojelulaki 43 § 2 mom ja 47 §
Luonnonsuojelulaki 54 § 1 mom ja 57 § 3 mom
Laki sähköisestä asioinnista viranomaistoiminnassa 18 §

Luonnonsuojelualueen merkitseminen maastoon ja kiinteistörekisteriin

Päätöksestä tehdään merkintä kiinteistörekisteriin. ELY-keskus vastaa luonnonsuojelualueen merkitsemisestä maastoon luonnonsuojelulain 59 §:n ja luonnonsuojelualueen merkitsemisestä maastoon annetun ympäristöministeriön asetuksen (261/2016) mukaisesti.

Muutoksenhaku

ELY-keskuksen päätökseen tyytymätön saa hakea siihen muutosta Helsingin hallinto-oikeudelta kirjallisella valituksella.

Valitusosoitus on liitteenä.

Tämä asiakirja on hyväksytty viraston sähköisessä asianhallintajärjestelmässä. Asian on esitellyt ylitarkastaja Juha Lumme ja ratkaissut ylitarkastaja Jani Seppälä. Merkintä sähköisestä hyväksynnästä on asiakirjan lopussa.

Liitteet

Kartta
Valitusosoitus

Jakelu

Todisteellinen sähköinen tiedoksianto



Yleistiedoksianto

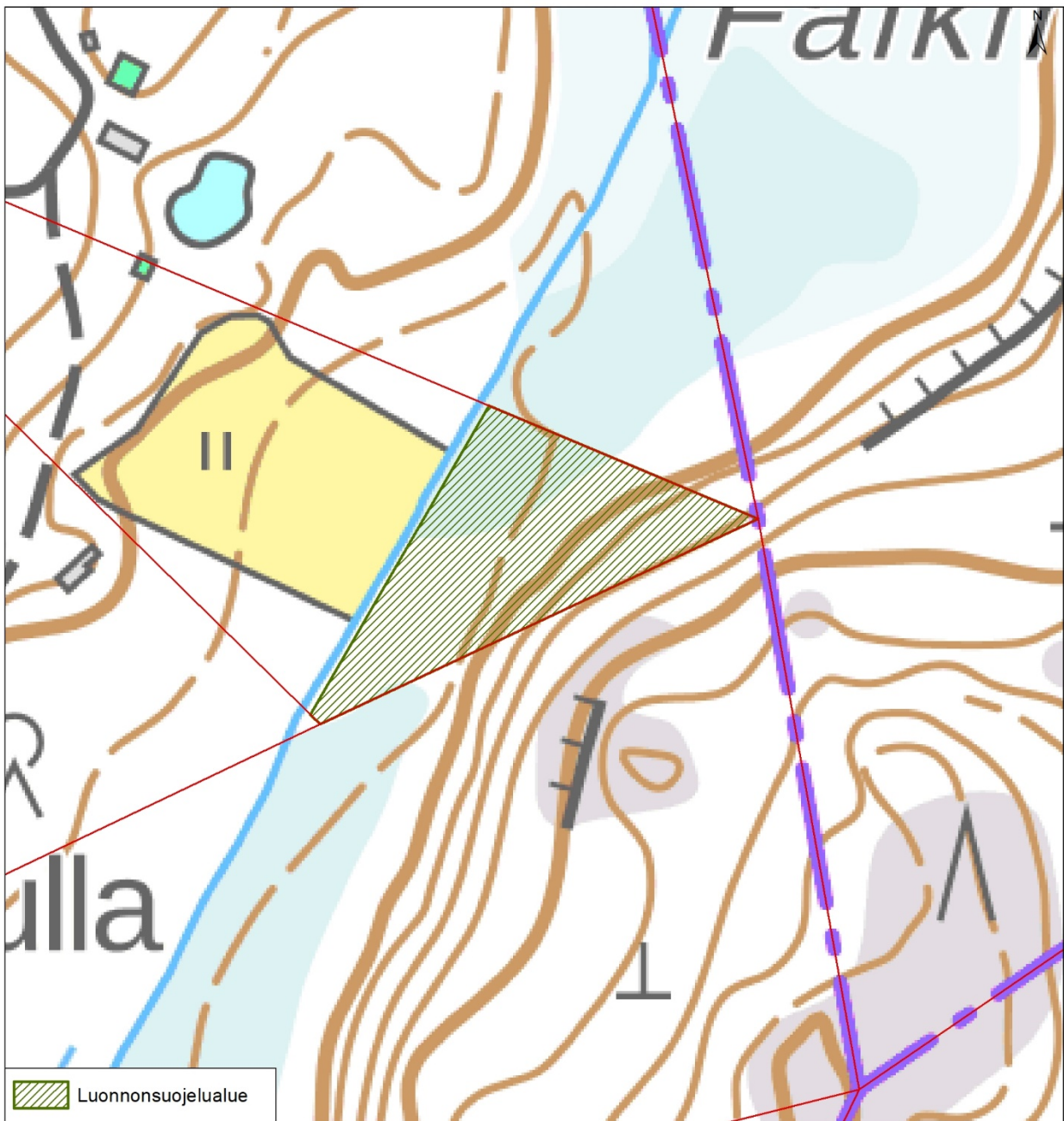
Tiedoksi sähköpostitse 18.6.2025

Siuntion kunta
Ympäristöministeriö
Suomen luonnonsuojeluliiton Uudenmaan piiri
Metsähallitus Luontopalvelut
Metsäkeskus, Eteläinen palvelualue
Uudenmaan liitto
Länsi-Uudenmaan poliisilaitos

lainvoimaisena Maanmittauslaitos

Raulberg

YSA272117



Liitty Uudenmaan ELY-keskuksen päätöksen

Mittakaava 1 : 2000

UUDELY/2961/2025

Pinta-ala noin 0,7 ha

0 12,5 25 50 75 100 Metriä



Valitusviranomainen

Tähän päätökseen saa hakea muutosta **Helsingin hallinto-oikeudelta** kirjallisella valituksella.

Valitusaika

Valitus on tehtävä 30 päivän kuluessa päätöksen tiedoksisaantipäivästä, sitä päivää lukuun ottamatta. Jos valitusajan viimeinen päivä on pyhäpäivä, lauantai, itsenäisyyspäivä, vapunpäivä, jouluaatto tai juhannusaatto, valitusaika jatkuu vielä seuraavana arkipäivänä.

Tavallisella kirjeellä toimitetussa tiedoksiannossa vastaanottajan katsotaan saaneen asiasta tiedon seitsemäntenä päivänä kirjeen lähettämisestä, jollei muuta näytetä. Asian katsotaan tulleen viranomaisen tietoon kuitenkin kirjeen saapumispäivänä. Tavallisena sähköisenä tiedoksiannona toimitetussa tiedoksiannossa asiakirja katsotaan annetun tiedoksi kolmantena päivänä viestin lähettämisestä, jollei muuta näytetä. Todisteellisesti toimitetussa tiedoksiannossa tiedoksisaantipäivän osoittaa tiedoksianto- tai saantitodistus. Milloin kysymyksessä on sijaistiedoksianto, päätös katsotaan tiedoksi saaduksi kolmantena päivänä tiedoksiantotodistuksen osoittamasta päivästä. Yleistiedoksiannossa tiedoksisaannin katsotaan tapahtuneen seitsemäntenä päivänä ilmoituksen julkaisemisesta elinkeino-, liikenne- ja ympäristökeskuksen verkkosivuilla.

Valituskirjelmän sisältö ja allekirjoittaminen

Valituskirjelmässä on ilmoitettava

- * valittajan nimi ja kotikunta
- * jos valittajan puhevaltaa käyttää hänen laillinen edustajansa tai asiamiehensä tai jos valituksen laatijana on joku muu henkilö, on myös tämän nimi ja kotikunta ilmoitettava
- * postiosoite, puhelinnumero ja mahdollinen sähköpostiosoite, joihin asian käsittelyä koskevat ilmoitukset valittajalle voidaan toimittaa
- * päätös, johon haetaan muutosta
- * miltä kohdin ja mitä muutoksia päätökseen vaaditaan tehtäväksi
- * perusteet, joilla muutosta vaaditaan

Valittajan, laillisen edustajan tai asiamiehen on allekirjoitettava muutoin kuin sähköisesti (telekopiona, sähköpostilla tai hallinto- ja erityistuomioistuinten asiointipalvelun kautta) toimitettava valituskirjelmä.

Valituskirjelmän liitteet

Valituskirjelmään on liitettävä

- * elinkeino-, liikenne- ja ympäristökeskuksen päätös alkuperäisenä tai jäljennöksenä
- * todistus siitä, minä päivänä päätös on annettu tiedoksi tai muu selvitys valitusajan alkamisajankohdasta
- * asiakirjat, joihin valittaja vetoaa vaatimuksensa tueksi, jollei niitä ole jo aikaisemmin toimitettu viranomaiselle.
- * asiamiehen valtakirja; asianajajan ja yleisen oikeusavustajan tulee esittää valtakirja ainoastaan, jos valitusviranomainen niin määrää
- * toimitettaessa valituskirjelmä sähköisesti selvitys asiamiehen toimivallasta.

Valituskirjelmän toimittaminen perille

Valituskirjelmä on toimitettava Helsingin hallinto-oikeuden kirjaamoon. Valituskirjelmän on oltava perillä määräajan viimeisenä päivänä ennen virka-ajan päättymistä. Yksityishenkilöt, yritykset ja yhteisöt voivat lähettää valituskirjelmän hallinto- ja erityistuomioistuinten sähköisessä asiointipalvelussa (<https://asiointi.oikeus.fi/hallintotuomioistuimet/#/>). Valituskirjelmän voi toimittaa perille henkilökohtaisesti, lähetin välityksellä, postitse tai sähköisesti. Postiin valituskirjelmä on jätettävä niin ajoissa, että se ehtii perille valitusajan viimeisenä päivänä ennen viraston aukioloajan päättymistä. Sähköisesti (telekopiona, sähköpostilla tai hallinto- ja erityistuomioistuinten asiointipalvelun kautta) toimitetun valituskirjelmän on oltava käytettävissä hallinto-oikeuden vastaanottolaitteessa tai tietojärjestelmässä valitusajan viimeisenä päivänä ennen virka-ajan päättymistä.

Oikeudenkäyntimaksu

Muutoksenhakijalta peritään asian käsittelystä hallinto-oikeudessa oikeudenkäyntimaksu 310 euroa. Tuomioistuinten ja eräiden oikeushallintoviranomaisten suoritteista perittävistä maksuista annetussa laissa (1455/2015) on erikseen säädetty eräistä tapauksista, joissa maksua ei peritä.

Helsingin hallinto-oikeuden yhteystiedot:

Posti- ja käyntiosoite: Radanrakentajantie 5, 00520 Helsinki
Puhelin: asiakaspalvelu/kirjaamo 029 56 42069, vaihe 029 56 42000
Sähköposti: helsinki.hao@oikeus.fi
Faksi: 029 56 42079
Aukioloaika: ma–pe 8.00–16.15

Suoritemaksua koskeva muutoksenhaku

Maksuvelvollinen, joka katsoo, että julkisoikeudellisesta suoritteesta määrätyn maksun määräämisessä on tapahtunut virhe, voi vaatia oikaisua Uudenmaan elinkeino-, liikenne- ja ympäristökeskukselta kuuden kuukauden kuluessa maksun määräämisestä.

Tämä asiakirja UUELY/2961/2025 on hyväksytty sähköisesti / Detta dokument UUELY/2961/2025 har godkänts elektroniskt

Ratkaisija Seppälä Jani 18.06.2025 13:38

Esittelijä Lumme Juha 18.06.2025 13:38