

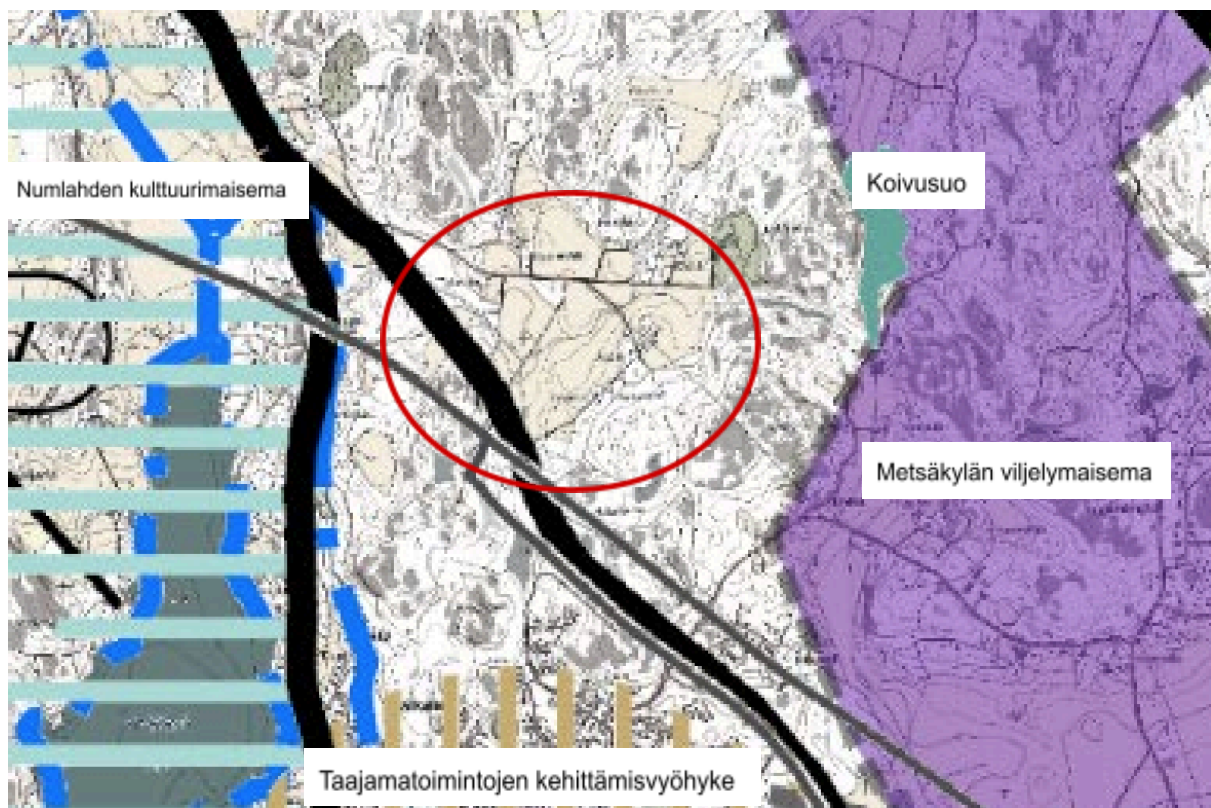
Nurmijärven Luonto ry esittää suojeltavaksi kolme tilaa; Jussila, Koivurinne ja Tyynelä

Nurmijärven Luonto ry:n tehtävä

Nurmijärven Luonto ry:n tarkoituksena on edistää luonnon- ja ympäristönsuojelua sekä vaalia kulttuuriperintöä toiminta-alueellaan. Tämän tarkoituksen toteuttamiseksi yhdistyksen yksi toimintamuoto on lausuntojen, aloitteiden sekä esitysten tekeminen viranomaisille ja yhteisöille.

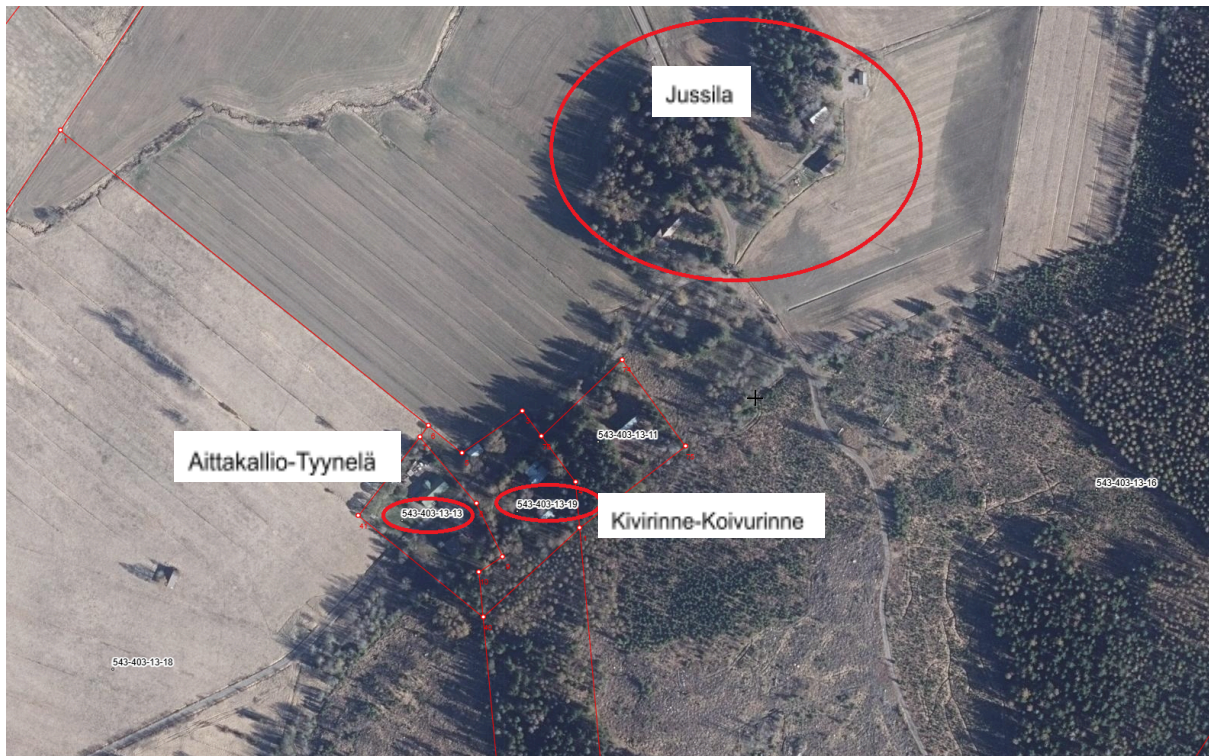
Nurmijärven Luonto ry esittää suojeltavaksi kolmen tilakiinteistön arvoluokkiin 1 ja 2 kuuluvat rakennukset

Kiinteistöt sijaitsevat Nurmijärvellä, Klaukkalan taajaman pohjoispuolella Sudentulliksi kutsutulla alueella. Maisemallisesti alue kytkeytyy länsipuolelta maakunnallisesti arvokkaaseen kulttuuriympäristöön (Pertula, Uotila, Numlahti, Valkjärvi) ja itäpuolelta Sudentullinmäkeen ja paikallisesti arvokkaaseen maisema-alueeseen (Metsäkylän viljelymaisema), vaikka alue ei siistirajaisesti karttoihin piirrettyjen viivojen mukaan rajaudu näihin maisema-alueisiin. Alue rajautuu etelässä Klaukkalan kehätiehen ja pohjoisessa haja-asutukseen. Koilliskulmassa Sudentullinmäen pohjoispuolella alueen läheisyydessä sijaitsee maakunnallisesti arvokas Koivusuo.



Punaisella suurpiirteisesti ympyröity suunnittelualue, jolla kiinteistöt sijaitsevat. Alueen kytkeytyminen arvokkaisiin maisemiin. Kuvälähde: Metsäkylän osayleiskaavan maisemaselvitys, 2022, s. 1. (1)

Kiinteistöt tunnetaan nimillä Jussila (543-403-13-16), Aittakallio-Tyynelä (543-403-13-13 ja 543-403-13-18) sekä Koivurinne, jonka rakennukset sijaitsevat kiinteistöllä Kivirinne (543-403-13-19) ja pellot kiinteistöllä Koivurinne (543-403-13-20).



Kiinteistöt, joilla suojeltavaksi esitetyt kohteet sijaitsevat on ympyröity punaisella. (2)

Kaavoitustilanne

Maakuntakaavat

Alueella on voimassa Uudenmaan 2. vaihemaakuntakaava vuodelta 2014, jota päivitettiin vuonna 2016. Maakuntakaavan merkinnän mukaan “alue varataan ensisijaisesti työpaikkarakentamiseen. Yksityiskohtaisemmassa suunnittelussa alueelle ei tule osoittaa merkittävää määrää uutta asumista. Uusi rakentaminen ja muu maankäyttö on sopeutettava ympäristöönsä tavalla, joka turvaa ympäristö- ja luontoarvot sekä ottaa huomioon alueen kulttuurihistorialliset ja maisemalliset ominaispiirteet. Yksityiskohtaisemmassa suunnittelussa on kiinnitettävä huomiota hulevesien hallintaan ja varauduttava sään ääri-ilmiöihin.” (3)

Maakuntakaava on sittemmin uudistettu kahdesti. Uudemmissa maakuntakaavoissa alueen työpaikka-alueen reservimerkintä on poistettu, ja alue on niin kutsuttua valkoista aluetta, jonka kaavoittamista ohjaavat yleiset suunnittelumääräykset.

Uudenmaan vaihemaakuntakaavassa (24.5.2017), “Alue, jolle maakuntakaavakartalla ei ole osoitettu erityistä käyttötarkoitusta, on tarkoitettu ensisijaisesti maa- ja metsätalouden ja niitä tukevien sivuelinkeinojen käyttöön. [...] Yksityiskohtaisemmassa suunnittelussa on selvitettävä ja otettava huomioon maiseman ja kulttuuriympäristön ominaispiirteet, sekä maa- ja metsätaloudellisesti, ekologisesti tai virkistyskäytön

kannalta merkittävät pelto-, metsä ja muut luontoalueet ja vältettävä niiden tarpeetonta pirstomista.” (4)

Uusimaa 2050 maakuntakaava sai lainvoiman vuonna 2023. Uudenmaan maakuntavaltuusto hyväksyi Uusimaa-kaavan vuonna 2020 ja Korkein hallinto-oikeus vuonna 2023. Valkoista aluetta koskee yleiset suunnittelumääräykset, jossa mm. ympäristön voimavaroista ja vetovoimasta todetaan, että “yksityiskohtaisemmassa suunnittelussa ja alueidenkäytössä on otettava huomioon alueiden arvokkaat ominaispiirteet ja turvattava luonnon, maiseman ja kulttuuriympäristön arvot. Yksityiskohtaisemmassa suunnittelussa on tarkistettava viranomaispäätösten, inventointien tai rekisterien ajantasainen tieto arvokkaista alueista, kohteista ja yhteyksistä mukaan lukien alueiden ja kohteiden tarkemmat rajaukset. Laajat yhtenäiset luonnon- ja kulttuurimaisema-alueet tulee ottaa huomioon ilmastonmuutoksen hillinnän ja siihen sopeutumisen, maa- ja metsätalouden ja niitä tukevien elinkeinojen kehittämisen sekä luonnon monimuotoisuuden ja virkistyskäytön kannalta. Laajojen, yhtenäisten rakentamattomien alueiden pirstomista ja pinta-alan pienentämistä on vältettävä erityisesti taajamatoimintojen kehittämisvyöhykkeiden ulkopuolisilla alueilla.” (5) Taajamatoimintojen kehittämisvyöhyke rajautuu alueen eteläpuolella kulkevan kehätien eteläpuolelle.

Klaukkalan osayleiskaava

Alueella on voimassa Klaukkalan osayleiskaava, joka hyväksyttiin Nurmijärven kunnanvaltuustossa 27.1.2016 ja se tuli voimaan 13.9.2017 kuulutuksella. Osayleiskaavamääräyksen mukaan Jussilan tila on “Kulttuurihistoriallisesti arvokas rakennus. Suojeltava rakennus. Rakennus tulee säilyttää siten, etteivät sen kulttuurihistorialliset arvot vaarannu. Korjaamisen lähtökohtana tulee olla rakennuksen alkuperäisten tai niihin verrattavissa olevien rakenteiden ja materiaalien säilyttäminen. Rakennuksen julkisivun muuttaminen, kattomuodon, katteen tai sen värityksen muuttaminen, ulkoverhouksen rakennusaineen tai värityksen muuttaminen edellyttää rakennusjärjestyksen mukaista lupamenettelyä. Rakennus-, purkamis- tai toimenpidelupahakemuksesta on pyydettävä museoviranomaisten lausunto. Kohteen läheisyydessä rakentaminen on sovittava kooltaan, mittasuhteiltaan, materiaaleiltaan, väritykseltään, sijainniltaan, korkeusasemaltaan ja rakennustavaltaan arvokkaaseen rakennettuun kokonaisuuteen. Lisätietoja: Rakennuksen tai sen osan purkaminen edellyttää purkamisluvan hakemista. Purkulupahakemuksesta tulee pyytää lausunto museoviranomaiselta.” (6)

Asemakaavaehdotus

Kunta on ostanut asemakaavoitettavan alueen maat omistukseensa. Alueen asemakaava kuulutettiin vireille 4.3.2024 ja se on edennyt ehdotusvaiheeseen. Asemakaavaehdotus perustuu Nurmijärven kunnan ja Fortum Power and Heat Oy:n väliseen suunnitteluvaraus sopimukseen, jonka Nurmijärven kunnanhallitus hyväksyi 12.2.2024. Asemakaavoituksen lähtökohdaksi tulivat Fortum Power and Heat Oy:n määrittelemät tarpeet datakeskustoimintaa varten. (7)

Alueen asemakaavaehdotuksen mukainen toteutus sallii erittäin mittavan datakeskusrakentamisen. Uudenmaan ELY-keskus on huomauttanut lausunnossaan 21.11.2024 mittavan rakentamisen sallimisen olevan ristiriidassa osayleiskaavamääräyksen kanssa Jussilan tilan ympäristössä: "Tältä osin esitetty asemakaavaratkaisu on ristiriidassa voimassa olevan osayleiskaavan kanssa." (8) Nurmijärven Luonto ry täydentää, että esitetty asemakaavaratkaisu on ristiriidassa myös Klaukkalan osayleiskaavaa ohjaavien maakuntakaavamääräysten kanssa riippumatta siitä, nojataan osayleis- ja asemakaavaratkaisussa osayleiskaavan laatimisen aikaan lainvoimaiseen maakuntakaavaan tai sen jälkeen lainvoimaisiin maakuntakaavoihin. Lisäksi Nurmijärven Luonto ry katsoo, että asemakaavaehdotus ei noudata alueidenkäyttölain 54 §:ää, joka edellyttää, että "rakennettua ympäristöä ja luonnonympäristöä tulee vaalia eikä siihen liittyviä erityisiä arvoja saa hävittää". (9)

Suojeltavat rakennukset

Rakennusinventointi

Sudentullin alueen rakennusten inventointi on toteutettu osana asemakaavoitusprosessia. Inventointi koskee kolmea kiinteistöä alueella ja se laadittiin toimeksiantona Nurmijärven kunnan ympäristötoimialalle. Inventointia käytetään asemakaavoituksessa taustatietona rakennusten suojelumerkintöjä määriteltäessä. Rakennusinventoinnin toteutti arkkitehtitoimisto Lehto Peltonen Valkama Oy ja raportti valmistui 12.5.2023. (10) Nurmijärven Luonto ry:n suojeluesitys pohjaa tähän inventointiin. Inventointia täydentävät muut aikaisemmin toteutetut selvitykset, kartoitukset ja tiedonannot, jotka on listattu lähdeluettelossa.

Jussila

Keski-Uudenmaan alueellisen vastuumuseon lausunto 10.4.2024 asemakaavaluonnokseen kiteyttää tilan suojeluarvon: "Jussilan tila on rakennusperintöselvityksen mukaan metsäkyläläinen alkutalo 1700-1800-luvulta. Jussilan rakennuskanta on selvityksen mukaan vanhaa ja perinteistä ja useat pihapiirin rakennukset ovat säilyneet. Rakennus on arvoitettu [rakennusperintö]selvityksen korkeimpaan luokkaan. Jussilan tila on luokiteltu rakennusaikansa sekä -tyyppinsä hyväksi edustajaksi ja sen on todettu olevan sekä ympäristökokonaisuuden että maiseman kannalta tärkeä." (11) Jussilan tila on Klaukkalan osayleiskaavassa merkitty sr-merkinnällä (suojeltava rakennus) rakennushistoriallisesti ja kulttuurihistoriallisesti arvokkaana kohteena.

Jussila on isossajaossa 1785 erotettu kruunun liikamaista uudistaloksi. Se on ollut yhden suvun omistuksessa aina viimeisten asukkaiden poismuuttoon saakka. Viimeinen omistaja ennen Nurmijärven kuntaa oli Kyllikki Pakalen, os. Manner. Kyllikki ja Arvo Pakalenilla ei ollut biologisia lapsia, mutta heillä oli ottopoika, Kurt Ljungberg, jonka adoptiota ei koskaan virallistettu Kurtin äidin vastustuksen vuoksi. Siksi Kurt Ljungberg ei olisi perinyt tilaa ottovanhempiensa kuoleman jälkeen. Pakalenit myivät Jussilan Nurmijärven kunnalle 1980-luvun puolivälin tietämissä. Arvo kuoli vuonna 1990 ja Kyllikki vuonna 1993. Heidät on haudattu sukuhautaan Nurmijärvelle. Tiedetään, että

Jussilassa on toiminut mm. kiertokoulu ennen Valkjärven (nyt jo palaneen) koulun valmistumista. (12 ja 13)

Jussilan tilan päärakennus sijaitsee eteläisessä rinteessä. Se rakennettiin useassa vaiheessa: aluksi 1860-luvulla kaksikerroksiseksi, minkä jälkeen sitä madallettiin ja laajennettiin 1915 ja korjattiin 1930. Tästä on tosin toinenkin tieto: Tontilla on aiemmin sijainnut toinenkin, kaksikerroksinen asuinrakennus, joka siirrettiin Leppävaaraan vuonna 1912. Eräissä lähteissä nykyisen päärakennuksen mainitaan palaneen 1914 tai 1915, minkä jälkeen se olisi madallettu kaksikerroksisesta yksikerroksiseksi, mutta tieto madaltamisesta perustunee väärinkäsitykseen ja oletukseen, että Leppävaaraan siirretty rakennus olisi toiminut runkona nykyiselle päärakennukselle. (10)



Kuva 15. Jussilan tilan rakennuksia kuvattuna 1900-luvun alussa (Jousi 1900–1911)

Jussilan tila (Klaukkala, Metsäkylä) Nurmijärvellä, 1900-luvun alku. Kuvassa vasemmalla Jussilan tilalle noin 1900 rakennettu (rakentanut tai rakennuttanut luultavasti Fredrik Jussila) kolmikerroksinen maalaamaton asuintalo. Taloa ja sen pihapiiriä ympäröi pystyriu'usta tehty aita. Keskellä kuvaa taaempänä punamullalla maalattu Jussilan tilan päärakennus. Oikealla (ainoastaan katto näkyvissä puitten takaa) syytinki- ja työväenasunto. Kuva on Nurmijärven

museon kokoelmista. Valokuva on noin vuodelta 1910. Taustalla oikealta alkaen luhtiaitta, syytinkirakennus ja nykyinen päärakennus. Etualalla oleva kaksikerroksinen rakennus siirrettiin 1912 Leppävaaraan. (10)



Jussila
Klaukkala

Jussilan päärakennus vuonna 1985 julkaistussa teoksessa Nurmijärven kulttuurimaisema. (12)



Tilan päärakennus vuonna 2023. Päärakennus on L:n muotoinen, satulakattoinen rakennus. Sisäänkäyntikuisti on poikkipäädyn kanssa samalla pitkällä julkisivulla tien puolella. Verhous on peiterimaa, T-jaolliset ikkunat jugend-tyyppisiä, sisäänkäyntikuisissa pystyjakoiset ikkunat, ullakkokerroksessa kuusiruutuinen ikkuna päädyssä. Katto on palalevyä. (10)



Syytinki- ja työväenasunto sijaitsee päärakennuksen läheisyydessä ja se on rakennettu 1861. Se on satulakattoinen ja peiterimavuorattu. Ikkunat ovat mahdollisesti alkuperäiset. Tyhjillään olevan talon kuntoa uhkaa sen ylle levittäytyvä puusto. (10)



Syytinki ja työväenasunto kuvattuna vuonna 1987. Vasemmalla ikkuna, oikealla kolmionmallinen katos, jonka alla kaksi ovea. Etualalla oikealla kukkiva omenapuu. (14)



Päärakennuksen läheiseen pihapiiriin kuuluu myös luhtiaitta, joka sijaitsee tielinjaa rajaamassa. Sen julkisivu on vuorattu peiterimaverhouksella ja luhtikerroksen ikkuna-aukot ovat jugendhenkiset. (10)



Luhtiaitta ja pihapiiriä kuvattuna vuonna 1987. Vasemmalla luhtiaitta, oikealla syytinki- ja työväenasuntorakennus. Aivan kuvan vasemmassa reunassa näkyy päärakennuksen reunaa. (15)



Talon takana on pienempi otsallinen jalka-aitta, joka saattaa olla päärakennusta vanhempikin. (10) Kunta on aikoinaan peittänyt rakennuksen aikeenaan siirtää se Taaborinvuorelle, mutta siirtoa ei tapahtunut. (16)



Talon takana, alempana rinteessä, pellon laidassa sijaitsee pitkänomainen riihi, joka edustaa harvinaiseksi käyvää rakennustyyppiä. (10)



Pihapiirin tien toisella puolella on erikoinen hirsirakenteinen halkovaja, jolla on arvoa pihapiirin osana ja joka yhdessä luhtiaitan kanssa muodostaa porttiaiheen saavuttaessa alueelle pohjoisesta. (10)

Tilakokonaisuuteen kuuluvat myös etäämpänä oleva lato, kalustevaja, romahtanut hirsinen vaja sekä maakellareiden jäänteet. Paja, jossa Arvo Pakalen työsti mm. hevosenkenkiä, on edelleen Jussilan naapurikiinteistön (543-403-13-11) tontilla.

Nurmijärven kunnan ostettua Jussilan tilan 1980-luvun puolivälin tietämissä, Jussilaan jätettiin pirtin huonekalut ja matot, koska kunnan kanssa oltiin sovittu, että vanhuksille pidetään siellä kesäisin kahvitteletuhetkiä. Yhtenä kesänä näin tapahtuikin ja sitten toiminta lopahti. Kunta kaatoi pikkuhiljaa tilan metsän Kirkkotien suuntaan. Metsässä oli ollut mm. lehmihaka ja sodanaikaiset perunoiden piilotuskuopat. (16)

Kunta toimi tilalla asuville vuokranantajana. Kuvanveistäjät Noora ja Kimmo Schroderus olivat viimeiset vuokralaiset vuosina 2007-2012. Heidän vuokrasopimukseensa sisältyi ehto, että vuokranantaja ei sitoudu rakennusten ylläpitoon vuokra-aikana. Vuokrausta välitti ja puolsi Nurmijärven kunnan pitkäaikainen kulttuurijohtaja Riitta Manka, joka eläköityi vuonna 2010 ja kuoli vuonna 2013. Kimmo Schroderuksen mukaan heidän Jussilan tilalla asuessaan syntyi vaikutelma, että kunta antaa kiinteistön rapistua, vaikka kiinteistössä ei ollut peruuttamattomia vaurioita. Edes ennen heidän vuokralaiskauttaan Janika-myrskyn vuonna 2001 katon päälle kaatama kuusi ei ollut aiheuttanut korjauskelvottomia vaurioita. Talossa ei ollut hometta. Toki talo oli jo tuolloin ulospäin rankan näköinen pinnoiltaan. Kimmo Schroderuksen mukaan oli selvää, että ylläpitokorjausten laiminlyönnin seurauksena kiinteistön kunto tulisi huononemaan entisestään. Vuokralaisina heidän ei puolestaan itse kannattanut investoida rakennuksen ylläpitoon enempää kuin oli asumisen kannalta pakollista. (17)

Kunnalle on tehty Jussilan tilasta ostotarjouksia erityisesti 1990-luvun loppupuolella ja 2000-luvun alkupuolella. Kunta on kieltäytynyt myymästä Jussilan tilaa. (18 ja 19)

Näiden lähihistoriatietojen valossa, on valitettavan todennäköistä, että Nurmijärven kunta on Jussilan tilan omistajana laiminlyönyt suojeltavaksi merkityistä rakennuksista huolehtimisen tietoisesti ja johdonmukaisesti.

Tyynelä-Jussilan alueen luontokohde- ja maisemaselvityksessä vuodelta 1989 on jo silloin johdettu "suosituksia kaavoitukselle, joita on kirjattu selvitykseen kahdeksan kappaletta. Näiden periaatteiden mukaan rakentamista jyrkille alueille tulee välttää rakentamisen vaikeuden ja sen aiheuttaman maisemanmuutosten vuoksi. Toinen kohta on, että kulttuurihistoriallisesti arvokas Jussilan tilakokonaisuus tulee säilyttää. Kolmantena suositellaan säilyttämään osa peltoalueesta rakentamatta maisemallisista syistä ja neljäntenä säilyttämään toistaiseksi myös nykyiset asutuskeskukset. Viidentenä suosituksena on alueen läpi kulkevan ulkoiluyhteyden luominen ja loput kohdat liittyvät luonnonsuojeluun." (20 ja 21)

Rakennusperintöselvityksessä (2010) Jussilan tila on arvostettu rakennusaikansa hyväksi edustajaksi, rakennustyyppinsä hyväksi edustaksi, paikallishistoriallisesti merkittäväksi, rakennushistoriallisesti merkittäväksi, ikänsä ja ympäristökokonaisuuden kannalta tärkeäksi, maiseman kannalta tärkeäksi, lähiympäristölleen merkittäväksi ja avoimeen tilaan liittyväksi säilytettäväksi kohteeksi, jonka pihapiiriä tai lähiympäristöä on vaalittava. (22)

Rakennusinventoinnissa (2023) Jussilan tilan päärakennus on arvoitettu korkeimpaan luokkaan edustavuutensa, tyypillisyytensä ja alkuperäisyytensä perusteella. Muut inventoidut tilan rakennukset eli syytinki- ja työväenasunto, luhtiaitta, jalka-aitta sekä riihi, on arvoitettu luokkaan kaksi. Inventoinnin mukaan pihapiiri tai lähiympäristö on vaalittava, tila on säilytettävä ryhmänsä edustajana. Se on rakennusaikansa hyvä edustaja, jolla on paikallishistoriallista sekä rakennushistoriallista merkitystä. Se on ikänsä, ympäristökokonaisuuden sekä maiseman kannalta tärkeä. Sillä on merkitystä lähiympäristöön avoimeen tilaan liittyvänä kohteena. Säilymisedellytyksistä rakennusinventoinnissa todetaan, että tila "edellyttää pikaista kuntotarkastusta ja korjaustoimenpiteitä". (10)

Nurmijärven kunnan toimeksiannosta Sustera Group (Entinen Raksystems) teki siirrettävyys- ja korjattavuusselvityksen (2024) (23). Susteran nelihenkisen tiimin asiantuntija-alat olivat rakennusterveys, asbesti-/haitta-ainetutkimus, sisäilma-asiat sekä rakennesuunnittelu. Nurmijärven Luonto ry pitää selvityksestä tärkeänä kahta seikkaa. Selvityksen laatijoiden tiimissä ei ole ollut rakennushistoriaselvittäjiä, perinnerakennusten ja perinnerakennusten restauroinnin asiantuntijoita. Tämä voi olla merkittävästi selvityksen päätelmään vaikuttava tekijä. Selvitys ei ole vauriokartoitus eikä tuo esiin korjaamisen vaihtoehtoja, vaan rajoittuu korjattavuuteen kyllä-ei akselilla. Perusteellisemmat selvitykset ovat tarpeen. Päätelmä siitä, että säilyttämisedellytykset olisivat huonot, perustuu siis suppeaan selvitykseen. Usein ulkoisesti purkukuntoisilta

näyttävissä perinnerakennuksissa on edelleen olemassa korjaamisen edellytykset. Selvitystä tulisi täydentää perinnerakentamisen erityisasiantuntijoiden toimesta.

Jussilan tilakokonaisuus on kaikissa sitä koskevissa dokumentoinneissa arvostettu korkealle ja sen säilyttämisen ja huomioimisen tarve on toistettu kaikissa sitä koskevissa asiakirjoissa vuodesta 1985 alkaen (pl. Susteran selvitys), museoviranomaisen asemakaavoitusprosessin aikaisissa lausunnoissa sekä Uudenmaan ELY-keskus jo Klaukkalan osayleiskaavaan antamassaan lausunnossa vuonna 2015. Ely-keskus lausui: "sr-3-määräyksen mukaan rakennuksen purkamisen on luvanvaraista. Purkamisluvan edellyttäminen rakennuksen purkamiseksi ei välttämättä turvaa rakennuksen säilymistä. Parempi määräys on, että rakennus tulee säilyttää." (24)

Nurmijärven Luonto ry viittaa vaarantamiskieltoon (Laki rakennusperinnön suojelemisesta 498/2010 § 6) ja pyytää Elinkeino-, liikenne- ja ympäristökeskusta kieltämään Jussilan tilan rakennusten kulttuurihistoriallista merkitystä vaarantaviin toimenpiteisiin ryhtymisen, koska suojelun turvaaminen sitä välttämättä edellyttää. Nurmijärven Luonto ry pyytää, että Elinkeino-, liikenne- ja ympäristökeskus velvoittaa rakennusten omistajaa ryhtymään välittömiin suojaamistoimenpiteisiin lisävikojen estämiseksi rakennusten suojelun turvaamiseksi. Lisäksi Nurmijärven Luonto ry pyytää, että Elinkeino-, liikenne- ja ympäristökeskus antaa rakennusten omistajalle korjauskehotuksen.

Koivurinne - Kivirinne

Rakennusinventoinnissa (2023) Koivurinteen-Kivirinteen tilan päärakennus sekä tilan saunarakennus arvotettiin luokkaan 2 alkuperäisyyden, edustavuuden sekä historiallisen kerroksisuuden perusteella. Kohde on avoimeen tilaan liittyvä ja maiseman kannalta tärkeä. Kohde ei ole aikaisemmin suojeltu. Kohteen päärakennuksen säilymisedellytykset ovat rakennusinventoinnin mukaan hyvät ja saunarakennuksen välttävä. (10) Päärakennus on hyvin ylläpidetty omistajaperheen käytössä olevana kotina vuodesta 1999 alkaen.

Kivirinne on tilan nimi, jossa rakennukset sijaitsevat. Nimi on myöhemmin annettu, kun kiinteistö on erotettu Koivurinteen peltoalasta. Kiinteistö on lohkottu Jussilan tilasta 1900-luvun taitteessa, kun Jussilan veljekset jakoivat tilan keskenään. Tuolloin tilat olivat Jussila ja Tyynelä, josta sittemmin Tyyneläksi muodostui se alue, jolla sijaitsee tilan navetta (nyk. Aittakallion ateljee), ja Koivurinteeksi se, jossa sijaitsee tilan päärakennus. (13)

Päärakennuksen pohjois- ja länsiosan tupa ja kamari ovat rakennuksen vanhinta hirsirakenteista osaa, joka on rakennettu 1900-luvun alussa. Tässä osassa on luonnonkivisokkeli. Rakennus näkyy tiluskartassa 1917. Sotien jälkeen vuosien 1946 ja 1955 välillä rakennusta laajennettiin eteisellä ja salilla, ja siitä kertoo myös etelä- ja itäosan betonisokkeli. Laajennuksen yhteydessä katon lappeen suunta on käännetty. Kaksihuoneisen talon alkuperäinen kuisti on siirretty piharakennuksen pätyyn, jossa se on edelleen. Vintti on otettu asumiskäyttöön nykyisten asukkaiden, Ulla ja Pekka

Näppi perheineen, toimesta heidän ostettua kiinteistön vuonna 1999. He rakensivat sisäänkäyntiin korkean kuistin ja parvekkeen ja tekivät ikkunamuutoksen toisen kerroksen pohjoispäätyyn. Nämä ja kuistin vanhanmalliset ikkunat ovat asukkaan mukaan tuotu Haminasta. (10, 13)



Ennen Näpin perhettä Koivurinne-Kivirinne oli tyhjiään noin 15 vuoden ajan. Sitä ennen talossa asui kaksi sisarusta, Elli ja Impi Laakso, ja heitä ennen heidän isänsä autoilija Veikko Laakso. Laaksojen yhteys Jussilan tilan Pakalenin sukuun on epäselvä, mutta todennäköisesti sukuyhteys on. (10)



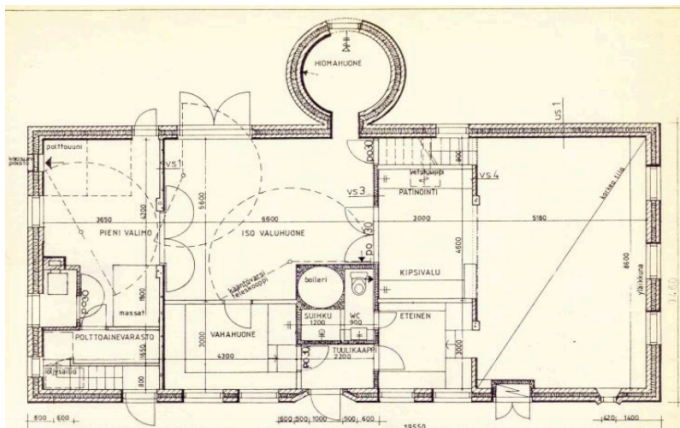
Saunarakennus on 1900-luvun alusta. Perusta on luonnonkiveä ja betonia. Runko on hirsinen ja nurkat ovat lyhyet. Kattomuoto on satulakatto ja katemateriaali huopaa. Vuoraus on hirttä ja pystyrimoitusta. Ulkoväri on punamultaa. (10)

Lisäksi tiedetään, että Kivrinteen-Koivurinteen tilan puutarha on ilmeisesti ollut puutarhojen näyttelypiha. Nykyisten asukkaiden remontoimissa taloa he löysivät Lohjan taimiston kuormakirjan 1930-luvulta. Kuormakirjan mukaan tilalle toimitettiin omenapuita, joista tiettävästi osa kasvaa pihassa edelleen lähes satavuotiaina. (13)

Aittakallio-Tyynelä

Aittakallion ateljee on vuonna 1920 rakennettu navetta, joka nykyään toimii aktiivisena kotimaisten ja kansainvälisten taiteilijoiden sekä vuosittain satojen taiteen harrastajien kuvanveistoateljeena ja pronssivalimona. Rakennusinventoinnissa (2023) navetta arvotettiin luokkaan 2, mikä tarkoittaa arkkitehtonisen, historiallisen tai/ja ympäristöllisen merkityksensä osalta todistusvoimaltaan arvokkaaksi kohteeksi kuitenkin 1-luokkaan verrattuna vähäisemmin. Kohde ei ole aikaisemmin suojeltu. Kohteen säilymisedellytykset ovat rakennusinventoinnin mukaan hyvät. Aittakallion ateljee on hyvin ylläpidetty jatkuvasti käytössä olevana taiteilijoiden työskentelytilana. (10)

Rakennusinventoinnin (2023) mukaan Aittakallion ateljee-navetan arvostus ja säilyttäminen perustuu sen edustavuuteen, harvinaisuuteen, historialliseen kerroksisuuteen sekä avoimeen tilaan liittyvänä maiseman kannalta tärkeään merkitykseen. Aittakallion ateljee-navetta sijaitsee pellon reunassa, muodostaen laajalle alueelle pohjoiseen ja länteen näkyvän maamerkin. Rakennuksen yleishahmo karjasiltoineen ja maantasokerroksen valkeat tiiliseinät punapuitteisine ikkunoineen vaikuttavat alkuperäisiltä. Rakennuksessa on ollut valkea alaosa ja tumma yläosa viimeistään vuodesta 1955. Pohjoissivulla oleva pyöreä rehusiilo on myöhempi lisäys, ilmakuivien perusteella rakennettu 1956 jälkeen. Itäpäädyn suuri maisemaikkuna ja rehusiilon yläpuolinen taukotila ovat 1980-luvun peruskorjauksesta. (10)



Navetta on rakennettu vuonna 1920 viereisellä kiinteistöllä (Koivurinne) sijaitsevan päärakennuksen navetaksi. Nykyinen kiinteistö lohkottiin sotien jälkeisessä uudelleen asuttamisen prosessissa, jolloin uudeksi päärakennukseksi tontille rakennettiin jälleenrakennuskauden tyyppitalo nk. siirtokarjalaisten talo.

1980-luvulla taiteilija Toivo Jaatinen

osti tilan Nurmijärven kunnalta, ja asettui perheineen asumaan tilalle. Vuonna 1985 Toivo Jaatinen peruskorjasi navettarakennuksen itsensä ja muiden taiteilijoiden kuvanveistoateljeeksi ja pronssivalimoksi. Suunnitelmat laati arkkitehtuurin yo Osmo Jaatinen (suunnitelman kuva yllä), mutta aivan suunnitelman mukaisena muutos ei toteutunut. Toivo Jaatisen kuoleman jälkeen marraskuussa 2017, ateljeen toiminta taiteilijoiden työskentelytilana on jatkunut aktiivisena Toivo Jaatisen pojan, Raimo Jaatinen, ja hänen perheensä toimesta.

Toivo Jaatinen on yksi Suomen arvostetuimmista mitalitaiteilijoista. Jaatinen loi ensimmäisen toteutetun mitalinsa 1962. Se oli Rautatiehallituksen ”Kontiomäki–Taivalkoski”-mitali. Vuonna 1967 hän voitti Suomen Mitalitaiteen Killan vuosikilpailun työllään ”Noak”. Palkittua mitalitaidetta syntyi tasaisesti koko Jaatisen elämän. Viimeisin Jaatisen luoma mitali oli 83-vuotiaana vuonna 2009 Valtioneuvoston 200-vuotisjuhlavuoden kunniaksi.

Toivo Jaatinen on suunnitellut nurmijärveläisille merkittävän pronssisen ”Hyvä kello kauas kantaa” sittemmin ”Kostin kello” -tunnustuksen Nurmijärvi-Seuralle. Kostin kello myönnetään paikallisesti merkittävälle henkilölle tai tahoille heidän työstään Nurmijärven paikalliskulttuurin tai historian eteen.

Lukuisten mitalitaiteen merkkitoiden lisäksi Jaatinen suunnitteli kolikoita. Vuonna 1960 Suomen marka täytti sata vuotta. Jaatinen osallistui juhlarahan suunnittelukilpailuun, voitti sen ja liikkeelle laskettiin tuhannen markan hopeakolikko, jossa on nähtävissä J. V. Snellman. Vuonna 2002 laskettiin liikkeelle Jaatisen suunnittelema 100 euron kultakolikko, Keskiyön aurinko.

Uransa alkuvaiheessa Jaatinen osallistui monen tunnetun taiteilijan, kuten Wainö Aaltonen ja Mauno Juvonen, taideteosten kipsien valmistamiseen. Jaatinen tulikin tunnetuksi myös kuvanveistäjänä. Muun muassa Nurmijärven kirjaston edustalla oleva teos Seitsemän veljeksien tie -suihkukaivoveistos ja seurakuntakeskuksessa oleva reliefi Vuorisaarna ovat Jaatisen tekemiä. Tuusulassa, Gustavelundin pihassa on Jaatisen ja Osmo Somman yhdessä suunnittelema pronssiveistos Jäiden lähtö, joka oli voittoa Maalaiskuntien kunnallishallinnon 100-vuotisjuhlan kunniaksi järjestetyssä veistoskilpailussa vuonna 1964. Kiteen Puhoksessa on ensimmäisen höyrylaivan luonnonkivistä tehty muistomerkki. Nurmijärven hautausmaan vanhassa päässä sijaitsee Aleksis Kiven vanhempien muistomerkki vuodelta 1994.

Taidetyön lisäksi Jaatinen toimi taideopettajana Valtion hammasteknikkokoulussa, jossa hän opetti hammasteknikoille muotoilua toistakymmentä vuotta. Teknisessä korkeakoulussa Jaatinen opetti neljätoista vuotta kuvanveistoa arkkitehtipöytäkirjoille ja samoin Suomen Taideakatemian koulussa kuuden vuoden ajan.

Uransa aikana Toivo Jaatinen sai lukuisia tunnustuksia, muun muassa Pro Finlandia -mitalin ja American Numismatic Societyn jakaman arvostetun J. Sanford Saltus -palkinnon vuonna 2002. Jaatinen oli siis hyvin laaja-alainen taiteilija, opettaja, mentori ja yhteistyökumppani. Hänen luomisvoimansa tuloksena syntyi myös aivan uusi soitin, torvirumpu, jossa soi niin juureva kumu, että sen värähtely tuntuu verenkierrossa saakka. (25 ja useita lähteitä)

Aittakallion viimeksi kuluneeseen viiden vuoden toimintaan lukeutuu pronssivalu-, mitali-, rakupoltto- ja keramiikkakursseja. Pronssiveistosten valu on säännöllistä toimintaa niin opiskelijoille (kuten Nurmijärven opisto ja Vantaan aikuisopisto) kuin nimekkäille taiteilijoille kuten Birgitta Ara (mm. Martti Ahtisaaren muotokuva), Antero Ruotsalainen, Kaarina Tarkka, Voitto Kantokorpi, Raimo Heino, Mia Arentz-Grastvedt, Anne Kauppila, Eija Oksanen, Liisa Äärynen. Andrey Tischenkolle on valettu parin viime vuoden aikana yli 70 veistosta, jotka ovat tänä syksynä olleet suuressa Pariisin näyttelyssä Galleria Valloisissa. Ateljeessa ovat työskennelleet säännöllisesti mm. Juha Menna, Alex Suomi, Suvi Forssen, Andrey Bakharev ja Jasu Salmi. Lisäksi Toivo Jaatisen perinnön jatkajana Jaatiset järjestävät yksityisopetusta ja avaavat Ateljeen avoimesti vierailijoille mm. vuosittain järjestettävässä Taidekiepissä. Kuvanveistäjä Raimo Jaatinen ja kirjailija Leena Hietamies ylläpitävät navetassa myös Toivo Jaatisen

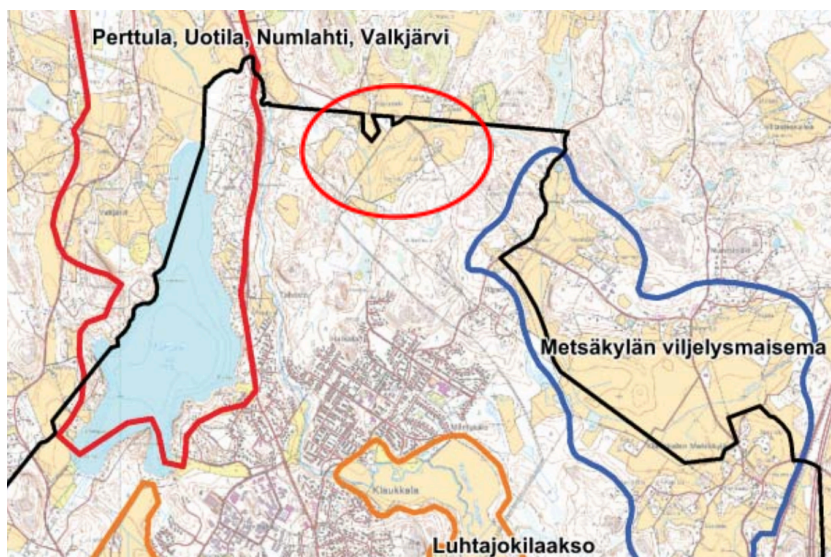
museota, jossa on esillä muun muassa tämän suunnitteleminen ja valamien mitalien kokoelma. (25)

Aittakallion ateljee ei siis ole mikä tahansa navetta, vaan erittäin arvostetun nurmijärveläisen taiteilijan taiteilijakoti sekä työtila lukuisille taiteilijoille. Toivo Jaatisen elämänmatka Sortavalasta johdatti Nurmijärvelle vuonna 1964, jossa hän eli kuolemaansa saakka vuonna 2017. Hän jätti mittavan taideperinnön ja elinvoimaisen ateljeen kaikille taiteen tekijöille - niin ammattilaisille, harrastajille kuin taiteen kokijoille. Ateljee on toiminut tänä vuonna tasan 40 vuotta. Sinä aikana Aittakallion ateljee-navetta on saavuttanut tunnettuutta sekä paikallisesti, valtakunnallisesti että kansainvälisesti merkittävänä mitalitaiteen, valamisen sekä kuvataiteen työtilana, jonka arvoa ei vielä täysin ole tunnustettu, mutta jonka säilyminen tuleville sukupolville on erittäin tärkeää. Ateljeen pitkä historia päättyy, mikäli asemakaava toteutuu nyt ehdotetun mukaisena.

Navetan käyttötarkoituksen muutos edustaa lähihistoriaamme, jossa edellisten sukupolvien elämäntapaan ja elinkeinoon tarkoitettu rakennus on saanut uusia käyttötarkoituksia onnistuen samalla säilyttämään rakennuksen ja sen ympäristön historiallisen kerroksellisuuden vahvistaen ja arvostaen rakennuksen historiallista jatkumoa. Rakennuksen ulkoinen hahmo ei ole muuttunut, lukuunottamatta ateljeen suurta ikkunaa. Navetta on edelleen selvästi navettarakennus. Ateljeen merkitys avautuu historiallisesti merkittävänä maaseudun luomisvoiman tyysijana tuleville sukupolville rakennussuojelun avulla.

Maisema

Maisemallisesti alue nivoutuu luoteispuoleltaan maakunnallisesti arvokkaaseen Numlahti-Valkjärvi-Perttula-Uotilan kulttuuriympäristöön ja kaakkoispuolelta Sudentullin mäkeen ja paikallisesti arvokkaaseen Metsäkylän viljelysmaisema-alueeseen. Alueen kulttuurimaisema "muodostuu pelto- ja metsäalueista ja niiden rajalla kulkevan Aittakalliontien rakennuskannasta. Jussilan tilan rakennukset ovat keskeinen osa maisemaa Aittakalliontietä kulkiessa. Klaukkalan kehätieltä katsottaessa maisemasta erottuvat erityisesti Aittakallion ateljee ja sen pihapiiri, Jussilan tila ja muut alueen rakennukset jäävät puiden suojiin." (21)



Punaisella ympyröity suurpiirteisesti Sudentullin sijainti. Vasemmalla punaisella rajauksella maakunnallisesti arvokas kulttuuriympäristö ja oikealla paikallisesti arvokas kulttuuriympäristö. Kuvälähde: Klaukkalan maisemaselvitys, 2014. (26)



Kuva 2. Sudentullin alue kuvattuna Klaukkalan kehätien suunnasta (Hurnasti 2025)
(20)



Aittakallio-Tyynelän rakennusten lounaispuolelle sijoittuu alue, joka on merkitty maisemallisesti arvokkaaksi peltoalueeksi (keltainen kolmio). Kartalla alhaalla keskilinjasta oikealla näkyy myös pienvesistöjen välitön lähiympäristö, joka on luonnontilainen tai luonnontilan kaltainen metsälakikohde. Kuvälähde: Metsäkeskus (27)

Mikäli asemakaavaehdotuksen mukainen rakentaminen toteutuisi tulevaisuudessa, on sen muutosvaikutus maisemaan valtava maisemavaurio. Museoviranomaisen ohjauksessa on syntynyt opinnäytetyö: Sudentullin työpaikka-alueen dokumentointi, Aittakallion tien katoava kulttuurimaisema. Siinä puhutaan katoamisesta: "Tulevan työpaikka-alueen myötä Sudentullin alueen nykyinen kulttuurimaisema katoaa, kun kaikki rakennukset puretaan ja tilalle rakennetaan mittakaavaltaan merkittävästi suuremman kokoluokan teollisuusrakennuksia. Suunnitelmien mukaan tulevat

datakeskuksen rakennukset ovat valtavia halleja, joiden myötä nykyinen maisema muuttuu merkittävästi ja näkymät yli peltojen ja metsäsaarekkeen läpi katoavat.” (21)

Vastuumuseon mukaan rakennusperintökohteiden lähelle sijoittuvissa uudisrakennuksissa tulisi ottaa huomioon rakennustapa ja määrätä siitä kaavassa. Suunnittelussa tulisi huomioida myös alueen perinteinen maisematila ja sen säilyminen. Jussilan tilan säilyttäminen tulisi myös huomioida asemakaavassa. Koivurinteen ja Aittakallion ateljeen osalta museo esittää, että niiden maisemalliset arvot tulee huomioida asemakaavassa. (11, 28)

Nurmijärven kulttuurimaisemat julkaisun mukaan Nurmijärvellä “vanhoja rakennuksia on kuitenkin vuosien saatossa purettu ja ympäristöjä menetetty. Euroopan rakennuskulttuuriin verrattuna Nurmijärven ja Suomen rakennuskanta yleensäkin on nuorta, mikä velvoittaa suojelemaan ja säilyttämään vanhaa rakennuskantaa. Vanhojen rakennusten ja ympäristöjen hävittämisen perusteena ei voi tulevaisuudessa olla tiedon tai taloudellisten resurssien puute.” (12, s. 5.)

Lopuksi

Yhdessä Jussilan tila, Koivurinne-Kivirinne sekä Aittakallio-Tyynelä muodostavat rakennuskantaan kirjoitettua historiankerrontaa eheänä ja vielä tutkimattomanakin kokonaisuutena. Rakennusten yhteisvaikutuksesta niiden historiallinen todistusvoima on suuri. Vastaavia kokonaisuuksia ei ole jäljellä varsinkaan Klaukkalan alueella. Näiden kolmen tilan suojele yhdessä on tärkeää rakennusperinnön, kulttuuriperinnön, paikallishistorian ja kansallishistorian vaiheidemme säilymisen näkökulmista.

Suojeluun ohjaa laki rakennusperinnön suojelemisesta sekä Faron yleissopimus, johon sisältyy oikeus kulttuuriperintöön ja jonka yksi keskeisistä viesteistä on yksilöiden ja yhteisöjen oikeus hyötyä kulttuuriperinnöstä ja osallistua sen rikastuttamiseen. (29)

Nurmijärven Luonto ry esittää suojeltavaksi yllämainittuja rakennuksia kiinteistöillään rakennusperintölain nojalla, koska rakennukset täyttävät suojelun edellytykset osittain valtakunnallisesti ja pääsääntöisesti maakunnallisesti tai paikallisesti merkittävänä rakennuksina (RPL, 8 §). Nurmijärven Luonto ry esittää, että ELY-keskus huomioi erityisesti Jussilan tilan rakennusten välttävän kunnon, ja vaarantamiskiellon yhteydessä velvoittaa omistajaa ryhtymään tarpeellisiin ja kiireellisiin toimenpiteisiin Jussilan tilan rakennusten suojelun turvaamiseksi. Perinteisten rakennusten ja niiden pihapiirien suojele edesauttaa alueen kulttuurimaisema-arvojen säilymistä.

Nurmijärvellä 19.11.2025

Elina Lepistö
Puheenjohtaja
Nurmijärven Luonto ry:n hallituksen puolesta

Tuula Sjöstedt
taloudenhoitaja

Lähteet asiakirjassa ilmestymisjärjestyksessä

- (1) Metsäkylän osayleiskaavan maisemaselvitys, 2022.
https://www.nurmijarvi.fi/wp-content/uploads/2023/04/MKOYK_maisemaselvitysraportti_2022_11_11.pdf.
- (2) Karttapaikka. <https://asiointi.maanmittauslaitos.fi/karttapaikka/?lang=fi>
- (3) https://kartta.uudenmaanliitto.fi/data/AvoimetAineistot/KumotutKaavat/2_vaihemaa_kuntakaava_MM.pdf, s. 11.
- (4) https://kartta.uudenmaanliitto.fi/data/AvoimetAineistot/KumotutKaavat/4_vaihemaa_kuntakaava_Merkinnat_ja_maaraykset.pdf, sivu 3.
- (5) <https://kartta.uudenmaanliitto.fi/docs/UK2050MjaM/fi/yleiset.html>
- (6) https://www.nurmijarvi.fi/wp-content/uploads/2024/10/Liite19.-Kaavamaaraykset_Havitetty.pdf. s. 7.
- (7) Kunnanhallitus Pöytäkirja 12.02.2024/Pykälä 13 | Dynasty tietopalvelu :
Nurmijärven kunta
- (8) UUDELY/5074/2024, s. 3. Lausunto ei ole saatavilla Nurmijärven kunnan Sudentullin alueen kaavoituksen verkkosivuilta. Otteita lausunnosta on vuorovaikutusraportilla.
- (9) Alueidenkäyttölaki 132/1999
- (10) Rakennusinventointi, 2023, Arkkitehtitoimisto Lehto Peltonen Valkama Oy
- (11) Keski-Uudenmaan alueellisen vastuumuseon lausunto Sudentullin työpaikka-alueen asemakaavan muutoksen luonnoksesta, Klaukkala, Nurmijärvi HEL 2024-003719 T 10 03 01. 28.11.2024.
https://paatokset.hel.fi/sites/default/files/pdf-minutes/keski-uudenmaan_alueellisen_vastuumuseon_lausunto_sudentullin_tyopaikka-alueen_akm_luonnos_nurmijarvi.pdf
- (12) Härö, Jokinen, Rouvinen, 1985, Nurmijärven kulttuurimaisema julkaisu, Nurmijärven kunta
- (13) Ulla ja Pekka Näppi, suullinen tiedonanto 2.11.2025
- (14) Högman, E. Jussilan tilan (Klaukkala, Metsäkylä) syytinki- ja työväenasunto, 16.6.1987. Jussilan tilan pihapiiriin kuuluva syytinki- ja työväenasunto julkisivupuolelta kuvattuna. Finna,
https://www.finna.fi/Record/nurmijarvi_mui.mui-37198?sid=5174897240
- (15) Högman, E. Jussilan tilan (Klaukkala, Metsäkylä) luhtiaitta ja syytinki- ja työväenasunto, 16.6.1987. Jussilan tilan pihapiirin rakennuksia: Vasemmalla luhtiaitta, oikealla syytinki- ja työväenasuntorakennus. Aivan kuvan vasemmassa reunassa näkyy päärakennuksen reunaa.; Jussilan tilan luhtiaitta ja syytinki- ja työväenasunto. Finna,
https://www.finna.fi/Record/nurmijarvi_mui.mui-37194?sid=5174902457
- (16) Anne Ljungberg, suullinen tiedonanto 11.11.2025
- (17) Kimmo Schroderus, suullinen tiedonanto 1.11.2025
- (18) Raimo Jaatinen, suullinen tiedonanto 22.5.2025
- (19) Urpo Rauhala, suullinen tiedonanto 5.9.2025
- (20) Väre, S. 1989. Tyynelä-Jussila rakennuskaava. Ympäristö- ja maisemaselvitys. Nurmijärven kunta, ympäristölautakunta

- (21) Heinilä ja Hurmasti, 2025. Sudentullin työpaikka-alueen dokumentointi - Aittakalliontien katoava kulttuurimaisema. Opinnäytetyö. Kaakkois-Suomen ammattikorkeakoulu. <https://urn.fi/URN:NBN:fi:amk-2025052918069>
- (22) Nurmijärven rakennusperintöselvitys (luonnos), 2010, Nurmijärven kunta. https://www.nurmijarvi.fi/wp-content/uploads/2019/08/11835-Rakennusperintöselvitys_alueet_LUONNOS_pienennetty.pdf
- (23) Rakennusten korjattavuus- ja siirrettävyysselvitys, 2024, Sustera Group oy. <https://www.nurmijarvi.fi/wp-content/uploads/2024/10/Tutkimusseloste-Aittakalliontie-227-Nurmijarvi-15.8.2024.pdf>
- (24) Kaavaehdotuksesta annetut lausunnot ja vastineet niihin. Päivätty 8.12.2015. https://www.nurmijarvi.fi/wp-content/uploads/2019/08/14422-Lausunnot_vastineineen.pdf
- (25) Leena Hietamies ja Raimo Jaatinen, suullinen tiedonanto, 7.9. ja 26.9.2025
- (26) Klaukkalan maisemaselvitys, 2014. https://www.nurmijarvi.fi/wp-content/uploads/2019/08/11849-Klaukkala_maisemaselvitys.pdf
- (27) Metsäkeskus. Erityisen tärkeät elinympäristökuvat. <https://metsakeskus.maps.arcgis.com/apps/MapSeries/index.html?appid=a29ae4c4eb7240f0895d4ff93f04df1c>.
- (28) Keski-Uudenmaan alueellisen vastuumuseon lausunto 10.4.2024 asemakaavaluonnokseen. https://paatokset.hel.fi/sites/default/files/pdf-minutes/Keski-Uudenmaan%20alueellisen%20vastuumuseon%20lausunto%20asemakaavan%20muutoksen%20osallistumis-%20ja%20arviointisuunnitelmasta_Sudentullin%20ty%C3%B6paikka-alue_Klaukkala_Nurmij%C3%A4rvi.pdf
- (29) Faron yleissopimus. Ks. esim. Valtioneuvosto: <https://valtioneuvosto.fi/-/1410845/faron-sopimus-voimaan-suomessa>, Museovirasto: <https://www.museovirasto.fi/fi/tietoa-meista/kansainvalinen-toiminta/euroopan-neuvosto-ja-kulttuuriperinto>, Kotiseutuliitto: <https://kotiseutuliitto.fi/faron-kulttuuriperintosopimus-voimaan-suomessa/>