



ASIA Luonnonsuojelun alueen perustaminen (Luonnonsuojelulaki 47 §)

MAANOMISTAJAT



VIREILLETULOAIKA 11.10.2024

SUOJELUKOHTTEEN TIEDOT

Luonnonsuojelun alueen nimi: [REDACTED]
Luonnonsuojelun alue
Kunta: Joutsa
Tila: [REDACTED]
Kiinteistötunnus: 172 – 419 – 3 – 74
Perustettavan luonnonsuojelun
alueen pinta-ala: n. 44,6 ha (osa tilasta)
Lainhuuto: 10.9.1971

Luonnonsuojelun alueen sijainti ja rajat ilmenevät tämän päätöksen liitekartasta.

ALUEKUVAUS JA SUOJELUN PERUSTE

Kaksiosainen kohde sijaitsee Joutsan Rutalahdessa. Laajempi osa sijaitsee Rutajoen pohjoispuolella ja liittyy pitkällä matkalla aiemmin perustettuun [REDACTED] luonnonsuojelun alueeseen. Pienialaisempi Lahdenvuoren osa-alue sijaitsee lähellä Rutalahden pohjukkaa ja liittyy suoraan aiemmin samalle tilalle perustettuun Koivukodon luonnonsuojelun alueeseen. Alueella on vaihtelevan ikäisiä osin reheväpohjaisia metsiä, joissa viime vuosikymmenten metsänkäsittelyn jäljet ovat vähäisiä. Kohteeseen kuuluu myös pienialaisia korpia, tihkupintoja, noroja ja puro sekä kalliojyrkäne. Kohteen pinta-alasta noin 2,2 hehtaaria kuuluu Natura 2000 -kohteeseen Haapasuo-Syysniemi-Rutajärvi-Kivijärvi (FI0900074). Muilta osin eli noin 42,4 hehtaarin osalta alue täyttää METSO-metsien valintakriteerit runsaslahopuustoisten kangasmetsien, puustoisten soiden sekä pienveden lähimetsien osalta seuraavasti: I-lk 13,0 ha, II-lk, 13,4 ha, III-lk 16,0 ha.

LAUSUNTO Asiasta ei ole pyydetty lausuntoja.

KESKI-SUOMEN ELINKEINO-, LIIKENNE- JA YMPÄRISTÖKESKUKSEN PÄÄTÖS

Elinkeino-, liikenne- ja ympäristökeskus päättää, että oheiseen karttaan merkitty alue perustetaan luonnonsuojelualueeksi. Alueella tulee noudattaa seuraavia rauhoitusmääräyksiä:

I Yleiset rajoitukset

Alueella on kielletty:

- oijien kaivaminen sekä vesien perkaaminen ja patoaminen
- metsänhakkuu
- maa-ainesten ja kalliokivennäisten ottaminen sekä maa- ja kallioperän vahingoittaminen ja muuttaminen
- sienien, puiden, pensaiden sekä muiden kasvien tai niiden osien ottaminen ja vahingoittaminen lukuun ottamatta marjojen ja hyötysienien poimimista
- luonnonvaraisten selkärankaisten eläinten pyydystäminen, tappaminen, hätyyttäminen ja niiden pesien hävittäminen sekä selkärangattomien eläinten pyydystäminen ja kerääminen
- maan käyttö viljelykseen
- rakennusten, laitteiden, teiden ja polkujen rakentaminen
- suunnistus- ym. maastokilpailujen ja -harjoitusten järjestäminen
- tulenteko, telttailu ja muu leiriytyminen
- muut toimet, jotka vaikuttavat epäedullisesti alueen luonnonoloihin, maisemaan ja eliölajien säilymiseen.

II Liikkumisrajoitukset

Alueella on kielletty liikkuminen moottoriajoneuvolla.

III Sallitut toimenpiteet

Edellä mainittujen määräysten estämättä alueella on sallittu

- alueen läpi kulkevan tien ja luontopolun kunnossapito. Mikäli tien tai olemassa olevan tierasitteen johdosta suojelualueelta kaadetaan puustoa, puut tulee jättää suojelualueelle lahoppuiksi.
- laillinen kalastus, hirvieläinten metsästys sekä haitallisiksi luokiteltujen vieraslajien poisto ja pyynti
- moottoriajoneuvolla ajo tontille menevällä tiellä.
- kaatumisvaarassa olevien puiden kaataminen Lahdenvuoren osa-alueella asuinkiinteistön/-kiinteistöjen rajan tuntumasta. Mikäli puita kaadetaan, ne tulee jättää suojelualueen puolelle lahoppuiksi.
- Lahdenvuoren osa-alueella olevaa tynnyrisaunaa poistettaessa moottoriajoneuvon apuna käyttäminen.

IV Määräyksistä poikkeaminen

Luonnonsuojelulain 54 § mukaan elinkeino-, liikenne- ja ympäristökeskus voi yksittäistapauksessa myöntää poikkeuksen luonnonsuojelualuetta koskevista rauhoitusmääräyksistä, jos poikkeaminen ei vaaranna alueen perustamistarkoitusta ja on tarpeen alueen hoidon, käytön tai olemassa olevien yhdyskuntateknisten rakenteiden tai niihin liittyvien laitteiden kunnostamisen taikka tutkimuksen kannalta.

Luonnonsuojelulain 57 §:n 3 momentin mukaan elinkeino-, liikenne- ja ympäristökeskus voi hyväksyä hoito- ja käyttösuunnitelman yksityiselle luonnonsuojelualueelle, jos suunnitelmalle on maanomistajan suostumus.

PÄÄTÖKSEN PERUSTELUT

Kohde sisältyy osittain Natura 2000 -verkostoon alueena, jonka toteutuskeinona on luonnonsuojelulaki. METSO-ohjelman toteutusosalaksi katsottavalla noin 42,4 hehtaarin alalla kohdetta on arvioitu METSO-ohjelman valintakriteerien näkökulmasta. Kohteen luontoarvot on tunnistettu ELY-keskuksen 11.10. ja 23.10.2024 suorittamien luontoarvoinventointien perusteella 17.7.2025 päivätyssä luontoarvokaavakkeessa (biologi Tomi Hakkari). Inventoinnissa on arvioitu, että monimuotoisuuden kannalta arvokkaita kangasmetsiä on kohteella valintakriteeriluokittain seuraavasti: I-lk 9,2 ha, II-lk 9,3 ha, III-lk 15,2 ha. Pienveden lähimetsiä on luokittain seuraavasti: I-lk 1,5 ha, II-lk 2,5 ha. Puustoista suota on luokittain seuraavasti: I-lk 1,7 ha, II-lk 1,4 ha, III-lk 0,8 ha. Kallio-, jyrkänne- tai louhikkometsää on luokittain seuraavasti: I-lk 0,6 ha, II-lk 0,2 ha. Alueen perustaminen luonnonsuojelualueeksi on katsottu perustelluksi, koska sillä on luontoarvoista kertyneen tiedon perusteella luonnonsuojelulain 43 §:n 2 momentin kohdissa 1, 4, 5 ja 6 tarkoitetulla tavalla erityistä merkitystä luonnon monimuotoisuuden kannalta tärkeiden metsien, puustoisten soiden ja pienveden lähimetsien suotuisan suojelutason saavuttamisen kannalta. Lahdenvuoren sisäinen maisema on todella edustava, ja lisäksi metsäinen mäkiprofiili erottuu kaukomaisemassa erityisesti Päijänteeltä katsottaessa. Lisäksi Rutajoen varressa kulkevan luontopolun lähimaiseman kannalta suojeluratkaisu on varsin merkittävä. Suojelupäätöksellä on kytkentää myös ilmastonmuutokseen sopeutumiseen, sillä äärevien sade- ja kuivuusjaksojen haittojen hillintään voidaan päästä kiinni ojaston vesieroosion uhkaa lieventävällä ennallistamisella, jolla myös varastoituu vettä suopainanteisiin. Rutajoen varren metsän osalta vanha suojeluratkaisu turvaa pääsääntöisesti varsin kapean rantavyöhykkeen, ja suojeluratkaisulla voidaan lieventää kuivuuskausina korostuvaa reunavaikutusta. Lahdenvuoren osa-alueen viereisellä Koivukodon luonnonsuojelualueella on myös luonnonsuojelulain 78 §:ssä tiukasti

suojelun liito-oravan lisääntymis- ja levähdyspaikka, ja perustettavalla suojelualueella voi olla merkitystä lajille vähintään ruokailualueena. Sama alue on toiminut jo vuosikymmeniä uhanalaisen valkoselkätikan reviirin ruokailualueena. Lajin habitaatti ulottuu lähellä rantaa myös perustettavan suojelualueen puolelle.

Rauhoitusmääräykset ovat luonnonsuojelulain 53 §:n 1 momentin mukaisesti tarpeelliset alueen luonnon suojelemiseksi.

Moottoriajoneuvolla liikkumisen rajoittaminen on tarpeellinen, koska luontotyyppien kulutuskestävyys on paikoin heikko, ja lisäksi kevät- ja kesäaikaan laajamittainen moottoriliikenne saattaisi aiheuttaa pesimäaikaista häiriötä alueella esiintyvälle lintu- ja nisäkäslajistolle.

SOVELLETUT LAINKOHDAT

Luonnonsuojelulaki 43 §, 47 §, 53 § ja 134 §

KORVAUKSEN MAKSAMINEN

Maanomistajalle maksetaan korvaus rauhoitusmääräyksistä aiheutuvista taloudellisista menetyksistä maanomistajan ja elinkeino-, liikenne- ja ympäristökeskuksen luonnonsuojelualueen perustamisesta 21.8.2025 tekemän sopimuksen mukaan. Korvaus suoritetaan tämän päätöksen saatua lainvoiman.

LUONNONSUOJELUALUEEN MERKITSEMINEN

Päätöksestä tehdään merkintä kiinteistörekisteriin.

MUUTOKSENHAKU

Tähän päätökseen saa hakea muutosta Hämeenlinnan hallinto-oikeudelta kirjallisella valituksella. Valitusoikeus on niillä, joiden oikeutta tai etua asia saattaa koskea, asianomaisella kunnalla sekä sellaisella rekisteröidyllä paikallisella tai alueellisella yhteisöllä, jonka tarkoituksena on luonnon- tai ympäristönsuojelun edistäminen. Valitusosoitus on päätöksen liitteenä.

Asian on ratkaissut yksikön päällikkö Johanna Viljanen ja esitellyt biologi Tomi Hakkari.

Asiakirja on hyväksytty sähköisesti. Merkintä sähköisestä hyväksymisestä on asiakirjan viimeisellä sivulla.

LIITTEET

Kartta perustettavasta luonnonsuojelualueesta
Valitusosoitus

JAKELU MAKSUTTA

PÄÄTÖS


Saantitodistuksin

LISÄTIETOJA

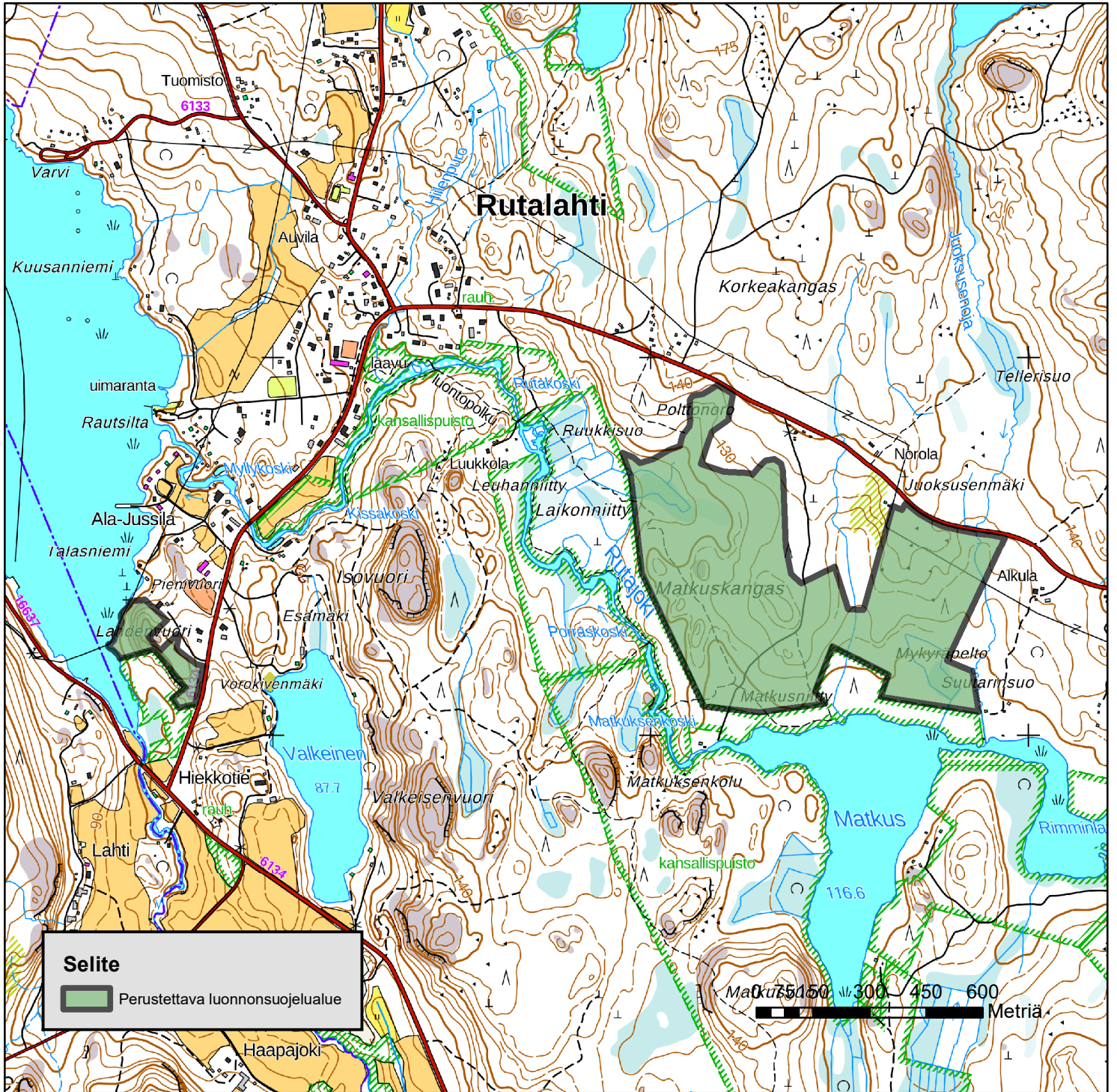
Keski-Suomen elinkeino-, liikenne- ja ympäristökeskus
Luontoyksikkö
Biologi Tomi Hakkari, PL 250, 40101 Jyväskylä
Puhelin 0295 024731, vaihde 0295 024 500
tomi.hakkari@ely-keskus.fi

TIEDOKSI

Ympäristöministeriö kirjaamo.ym@gov.fi
Keski-Suomen liitto kirjaamo@keskisuomi.fi
Suomen metsäkeskus, Julkiset palvelut kirjaamo@metsakeskus.fi
Päijänteen metsänhoitoyhdistys toimisto.paijanne@mhy.fi
MTK Metsälinja, Pauli Rintala, Keskustie 20 C, 40100 JYVÄSKYLÄ
pauli.rintala@mtk.fi
Suomen luonnonsuojeluliiton Keski-Suomen piiri keski-suomi@sll.fi
BirdLife Keski-Suomi ry. ksly@birdlife.fi
Joutsan kunta kunta@joutsa.fi
Jyväskylän pääpoliisiasema, Urhonkatu 1, PL 59, 40100 Jyväskylä
kirjaamo.Sisa-Suomi@poliisi.fi
Metsähallitus kirjaamo@metsa.fi

Yleistiedoksianto

Rauhoituspäätöskartta 1/3, yleiskartta 1:15000



Tämä kartta liittyy Keski-Suomen elinkeino-,
liikenne- ja ympäristökeskuksen tänään antamaan
päätökseen YSA 272919

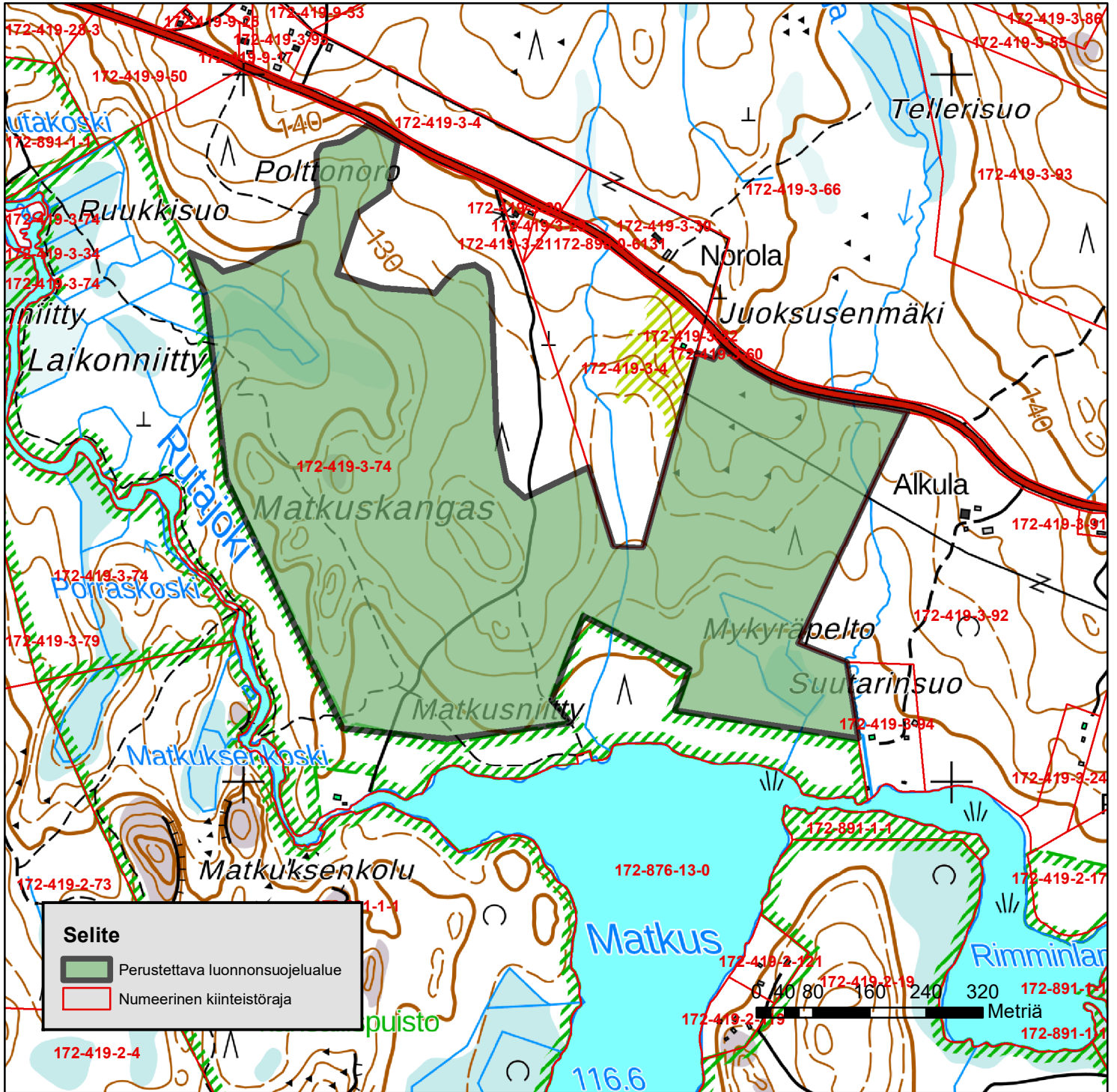
Kiinteistötunnus 172-419-3-74

Suojelupinta-ala: n. 44,6 ha

KESELY/957/2025



Rauhoituspäätöskartta 2/3, Matkuskangas 1:8000



Tämä kartta liittyy Keski-Suomen elinkeino-,
liikenne- ja ympäristökeskuksen tänään antamaan
päätökseen YSA 272919

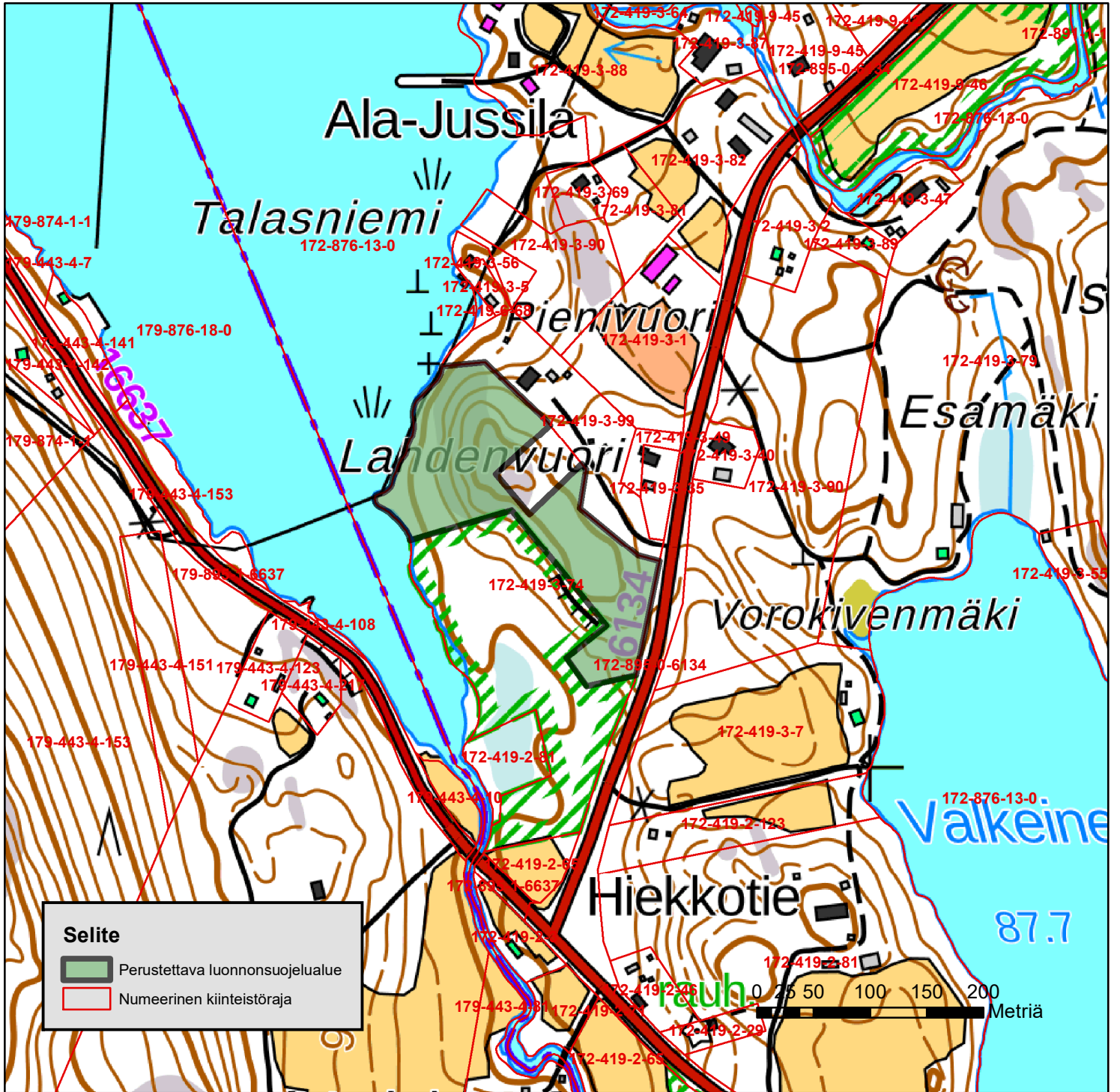
Kiinteistötunnus 172-419-3-74

Suojelupinta-ala: n. 44,6 ha

KESELY/957/2025



Rauhoituspäätöskartta 3/3, Lahdenvuori 1:5000



Tämä kartta liittyy Keski-Suomen elinkeino-,
liikenne- ja ympäristökeskuksen tänään antamaan
päätökseen YSA 272919

Kiinteistötunnus 172-419-3-74

Suojelupinta-ala: n. 44,6 ha

KESELY/957/2025



VALITUSOSOITUS

Valitusviranomainen ja valitusaika

Tähän päätökseen saa hakea muutosta Hämeenlinnan hallinto-oikeudelta kirjallisella valituksella. Valituskirjelmä on toimitettava Hämeenlinnan hallinto-oikeuteen kolmenkymmenen (30) päivän kuluessa päätöksen tiedoksisaantipäivästä. Valitusaikaa laskettaessa tiedoksisaantipäivää ei oteta lukuun. Jos valitusajan viimeinen päivä on pyhäpäivä, itsenäisyyspäivä, vapunpäivä, jouluaatto, juhannusaatto tai arkilauantai, valituskirjelmän saa toimittaa ensimmäisenä sen jälkeisenä arkipäivänä.

Tiedoksisaantipäivän osoittaa saantitodistus tai tiedoksiantotodistus. Jos päätös on lähetetty postitse tavallisena kirjeenä, katsotaan tiedoksisaannin tapahtuneen seitsemäntenä päivänä kirjeen lähettämistä, jollei muuta näytetä. Virkakirjeen katsotaan kuitenkin tulleen viranomaisen tietoon kirjeen saapumispäivänä. Jos päätös on annettu tiedoksi sähköisestä asioinnista viranomaistoiminnassa annetun lain 19 §:ssä tarkoitettuna tavallisena sähköisenä tiedoksiantona, katsotaan tiedoksisaannin tapahtuneen kolmantena päivänä viestin lähettämistä, jollei muuta näytetä. Sijaistiedoksiannossa tiedoksisaannin katsotaan tapahtuneen kolmantena päivänä sijais-tiedoksiantoa koskevan tiedoksiantotodistuksen osoittamasta päivästä. Yleistiedoksiannossa tiedoksiannon katsotaan tapahtuneen seitsemäntenä päivänä päätöstä koskevan ilmoituksen julkaisemisesta Keski-Suomen elinkeino-, liikenne- ja ympäristökeskuksen verkkosivuilla.

Valitusaikaa laskettaessa päätöksen tiedoksisaantipäivää ei oteta lukuun. Jos valitusajan viimeinen päivä on pyhäpäivä, itsenäisyyspäivä, vapunpäivä, jouluaatto, juhannusaatto tai arkilauantai, valituskirjelmän saa toimittaa ensimmäisenä sen jälkeisenä arkipäivänä.

Valituskirjelmän sisältö

Valituksessa on ilmoitettava:

- päätös, johon haetaan muutosta (valituksen kohteena oleva päätös);
- miltä kohdin päätökseen haetaan muutosta ja mitä muutoksia siihen vaaditaan tehtäväksi (vaatimukset);
- vaatimusten perustelut;
- mihin valitusoikeus perustuu, jos valituksen kohteena oleva päätös ei kohdistu valittajaan.

Valituksessa on lisäksi ilmoitettava valittajan nimi ja yhteystiedot. Jos puhevaltaa käyttää valittajan laillinen edustaja tai asiamies, myös tämän yhteystiedot on ilmoitettava. Yhteystietojen muutoksesta on valituksen vireillä ollessa ilmoitettava viipymättä hallintotuomioistuimelle.

Valituksessa on ilmoitettava myös se postiosoite ja mahdollinen muu osoite, johon oikeudenkäyntiin liittyvät asiakirjat voidaan lähettää (prosessiosoite). Mikäli valittaja on ilmoittanut enemmän kuin yhden prosessiosoitteen, voi hallintotuomioistuin valita, mihin ilmoitetuista osoitteista se toimittaa oikeudenkäyntiin liittyvät asiakirjat.

Valituskirjelmän liitteet

Valitukseen on liitettävä:

- valituksen kohteena oleva päätös valitusosoituksineen;
- selvitys siitä, milloin valittaja on saanut päätöksen tiedoksi, tai muu selvitys valitusajan alkamisen ajankohdasta;
- asiakirjat, joihin valittaja vetoaa vaatimuksensa tueksi, jollei niitä ole jo aikaisemmin toimitettu viranomaiselle.

Asiamiehen on esitettävä valtakirja. Jollei hallintotuomioistuin toisin määrää, valtakirjaa ei kuitenkaan tarvitse esittää, jos asiamies on toiminut asiamiehenä asian aikaisemmassa käsittelyvaiheessa tai valtuutettu on asianajaja, julkinen oikeusavustaja tai luvan saaneista oikeudenkäyntiavustajista annetussa laissa tarkoitettu luvan saanut oikeudenkäyntiavustaja.

Valituskirjelmän toimittaminen perille

Valituskirjelmä on toimitettava Hämeenlinnan hallinto-oikeudelle viimeistään valitusajan viimeisenä päivänä klo 16.15 mennessä. Valituskirjelmän voi toimittaa perille henkilökohtaisesti, postitse maksettuna postilähetyksenä, sähköisesti (faksina tai sähköpostina) taikka asiamiestä tai lähettiä käyttäen.

Käyntiosoite	Hämeenlinnan oikeustalo, Arvi Kariston katu 5, Hallinto-oikeuden asiakaspalvelu 1. kerroksessa, Hämeenlinna
Postiosoite	Raatihuoneenkatu 1, 13100 HÄMEENLINNA
Kirjaamon puhelinnumero	029 56 42210
Vaihde	029 56 42200
Tietoliikennekatkon sattuessa	050 407 3429
Telefaksi	029 56 42269
Sähköposti	hameenlinna.hao@oikeus.fi

Valituksen voi tehdä myös hallinto- ja erityistuomioistuinten asiointipalvelussa osoitteessa <https://asiointi2.oikeus.fi/hallintotuomioistuimet>

Oikeudenkäyntimaksu

Tuomioistuinmaksulain (1455/2015) ja tuomioistuinmaksulain 2 §:ssä säädettyjen maksujen tarkistamisesta annetun oikeusministeriön asetuksen (1122/2021) nojalla muutoksenhakijalta peritään asian käsittelystä hallinto-oikeudessa oikeudenkäyntimaksu, jonka suuruus on 270 euroa. Oikeudenkäyntimaksua ei kuitenkaan peritä, jos hallinto-oikeus muuttaa valituksenalaista päätöstä muutoksenhakijan eduksi.