



## PÄÄTÖS

Etelä-Pohjanmaan elinkeino-, liikenne- ja ympäristökeskus (ELY-keskus)  
Ympäristö ja luonnonvarat –vastuualue  
Luonnonsuojeluyksikkö  
Vaasan toimipaikka  
Wolffintie 35  
PL 262, 65101 VAASA  
Puh. 0295 027 500  
kirjaamo.etela-pohjanmaa@ely-keskus.fi

Päiväys 13.6.2025

Dnro EPOELY/789/2025

**ASIA** Luonnonsuojelualan perustaminen

**VIREILLE-  
TULOAIKA** 2.11.2023

**KOHDE** Kunta: Kokkola (272)  
Rekisteriyksiköt  
ja pinta-ala: 272-432-876-3, n. 1339 ha

Suojeluperuste: Rantojensuojeluohjelma (Vattajanniemi RSO100064) ja Natura 2000 (Vattajanniemi F11000017).

Luonnonsuojelu-  
alueen tunnus  
ja nimi: YSA272138, Lohtajan yhteisalueet

### ASIAN KÄSIT- TELY

Etelä-Pohjanmaan elinkeino-, liikenne- ja ympäristökeskus on jättänyt 2.11.2023 tarjouksen yhteisalueen rauhoittamisesta. Osa tilasta **272-432-876-3 n. 1339 ha** kuuluu rantojensuojeluohjelmaan (Vattajanniemi RSO100064) ja Natura 2000 -verkostoon (Vattajanniemi F11000017). Rauhoitustarjouksessa on esitetty kiinteistön rauhoittamista yksityisenä luonnonsuojeluna. Yhteisalueelta 19.3.2024 saamamme sähköpostiviestin perusteella neuvottelut eivät ole johtamassa alueen rauhoitukseen. ELY-keskus varasi 24.2.2025 lähetetyllä kuulemiskirjeellä maanomistajalle tilaisuuden lausua yksityisen luonnonsuojelualan perustamisesta. Kuulemiskirje lähetettiin lisäksi Puolustusvoimille sekä Kokkolan kaupungille. Kuulemiskirje annettiin tiedoksi lisäksi yleistiedoksi antona. Vastineet asiassa saatiin maanomistajalta sekä Puolustusvoimilta.

### ELINKEINO-, LIIKENNE- JA YMPÄRISTÖ- KESKUKSEN RATKAISU JA PERUSTELUT

Yllä mainittu alue rauhoitetaan luonnonsuojeluna. Rauhoitettu alue on merkitty tähän päätökseen kuuluvaan karttaan. Elinkeino-, liikenne- ja ympäristökeskus vastaa rauhoitetun alueen merkitsemisestä maastoon siten kuin siitä on erikseen säädetty.

Alueella on kielletty:

1. Maan kaivaminen ja täyttäminen, ojien kaivaminen ja perkaaminen, vesistön ruoppaus ja patoaminen sekä kaikenlainen muu maa- ja kallioperän vahingoittaminen.
2. Rakennusten, rakennelmien ja laitteiden sekä teiden rakentaminen.
3. Metsänhakkuu ja muu luontaiseen metsänkehitykseen puuttuminen.
4. Luonnonvaraisten selkärankaisten eläinten tappaminen, pyydystäminen tai hätyyttäminen ja niiden pesien hävittäminen sekä selkärangattomien eläinten pyydystäminen tai kerääminen.
5. Sienien, puiden, pensaiden tai muiden kasvien ja niiden osien ottaminen tai vahingoittaminen.
6. Kaikenlainen muu toiminta, joka saattaa muuttaa alueen luonnetta tai vaikuttaa epäedullisesti luontaiseen kasvillisuuteen, eläimistöön tai maisemakuvaan.

Edellä olevien säännösten estämättä alueella on sallittu:

7. Metsästys ja kalastus metsästys- ja kalastuslainsäädännön mukaisesti.
8. Pensaiden ja aluskasvillisuuden raivaaminen vesijätöllä rantarakennuspaikkojen edestä.
9. Olemassa olevien veneväylien, laitureiden ja venepaikkojen kunnossapito vesilain säännösten ja ELY-keskuksen ohjeiden mukaisesti.
10. Sähkö-, tietoliikenne ja vesijohtojen sekä viemäroinnin ym. infrastruktuurin rakentaminen voimassa olevan lainsäädännön ja ELY-keskuksen ohjeiden mukaan.
11. Alueella olevien teiden ja tieoikeuksien käyttö.
12. Perinnemaiseman hoito mm. karjan laiduntaminen sekä tarvittavien sateensuojien rakentaminen ELY-keskuksen antamien ohjeiden mukaan.
13. Suojelualueella olevien, sen ulkopuolisten maiden kuivatusta palvelevien ojien kunnossapito maanomistajan suostumuksella ja ELY-keskuksen antamien ohjeiden mukaisesti.
14. Hyötysienten poiminta ja marjojen keruu.
15. Luonnontieteellisten tutkimusten tekeminen ELY-keskuksen luvalla. Näistä on ilmoitettava maanomistajalle etukäteen.
16. Tekopesien rakentaminen suurille petolinnuille maanomistajan suostumuksella ja ELY-keskuksen luvalla.
17. Kävijöiden ohjaamiseksi tarpeellisten rakennelmien rakentaminen (esim. pitkospuut, tulentekopaikka yms.) maanomistajan suostumuksella ja ELY-keskuksen hyväksymän suunnitelman mukaisesti.
18. Alueen ennallistamiseksi tai luonnontilan palauttamiseksi tarpeelliset toimet (esim. kaivettujen ojien täyttäminen tai patoaminen ja muu luontaisen vesitalouden sekä maisemarakenteen palauttaminen) maanomistajan suostumuksella ja ELY-keskuksen hyväksymän suunnitelman mukaisesti.
19. Rauhoitusmääräyksistä riippumatta saa käyttää sellaista oikeutta, joka ennen rauhoitusmääräysten voimaantuloa perustettuna rasitteena, vuokraoikeutena tai muuna vastaavana oikeutena kohdistuu luonnonsuojelualueeseen. Puolustusvoimien toiminta ja sen kehittäminen alueella on sallittu rauhoitusmääräyksiä estämättä.

## Rauhoitussäännöistä poikkeaminen (Luonnonsuojelulaki 54 § 1 mom.)

Elinkeino-, liikenne- ja ympäristökeskus voi yksittäistapauksessa myöntää luvan poiketa yksityistä luonnonsuojelualuetta koskevista rauhoitusmääräyksistä, jos poikkeaminen ei vaaranna alueen perustamistarkoitusta ja on tarpeen alueen hoidon, käytön tai olemassa olevien yhdyskuntateknisten rakenteiden tai niihin liittyvien laitteiden kunnostamisen taikka tutkimuksen kannalta.

### Päätöksen perustelut

#### *Suojelun kohteena olevan alueen kuvaus*

Vattajaniemen laaja hiekkaranta-alue kuuluu Pohjanlahden laajimpiin yhtenäisiin lentohiekka-alueisiin. Alueeseen kuuluvat pohjoisessa Vattajaniemen edustavimmat ja arvokkaimmat dyynimuodostumat. Eteläinen alue on varsinkin linnustollisesti arvokasta. Kohteella esiintyy myös suolamaalaukkuja, joilla kasvaa erittäin uhanalainen suolayrtti. Alue liittyy liuskesuojavyöhykkeeseen, jonka liuskeisuuden suunta vaikuttaa rannikon suurmuotoihin synnyttäen itse Vattajaniemen. Kallioperä on kuitenkin paksun jäätikköjoen kerrostaman hiekkamassan peitossa. Rantavoimat ovat tasoittaneet ja levittäneet entisen harjuaineksen, jota tuuli on muovannut erittäin edustaviksi dyyneiksi. Vattajaniemen edustalla avautuu avomeri, joten rantaan kohdistuu voimakas tyrskyn vaikutus. Rantavoimien aiheuttamat muodostumat ovat alueella hyvin kehittyneitä. Nopea maankohoaminen paljastaa uutta maata ja rantavyöhyke on jatkuvasti muutostilassa. Niemimaasijainnin ansiosta alueen veden laatu on hyvä, vaikka Vattajaniemen tyveen laskevat joet tuovat mukanaan ravinnepitoisia vesiä.

#### *Luonnonsuojelun perustamisen edellytykset*

Luonnonsuojelulain (9/2023) 47 §:n 2 mom. mukaan elinkeino-, liikenne- ja ympäristökeskus voi ilman maanomistajan hakemusta tai suostumusta päätöksellään perustaa luonnonsuojelun sellaisen yksityisen alueen, joka sisältyy valtioneuvoston hyväksymään luonnonsuojeluohjelmaan tai jonka suojelu on valtioneuvoston Natura 2000 -verkoston toteuttamista koskevan periaatepäätöksen mukaan toteutettava tässä laissa säädetysti.

Valtioneuvoston valtakunnallisesta rantojensuojeluohjelmasta 20.12.1990 tekemän periaatepäätöksen mukaan rantojensuojeluohjelman alueet ovat arvokkainta meri- ja järviluontoamme. Ohjelmaan kuuluvat alueet ovat valtakunnallisesti arvokkaita ja täyttävät luonnonsuojelun vaatimukset edustaen monipuolisesti suomalaisen rantaluonnon eri tyyppisiä. Ohjelman tarkoituksena on säilyttää nämä alueet luonnonmukaisina ja rakentamattomina.

Natura 2000 -alueen (FI1000017) tietolomakkeen mukaan Vattajaniemellä esiintyy erittäin edustava sarja erilaisia luontodirektiivin mukaisia dyyniluontotyyppisiä. Alueen eteläinen osa on linnustollisesti arvokasta. Alue on myös merkittävä tutkimuskohde, jossa voidaan tutkia nopean maankohoamisen, rantavoimien ja tuulieroosion aiheuttamaa kehitystä. Lisäksi tietolomakkeessa todetaan muun ohella, että alueen suojelussa ja hoidossa painotetaan alueella vallitseva luontotyyppien ja lajien sekä niiden

elinympäristöjen tilan säilyminen turvaamalla luonnon omien prosessien mukainen kehitys. Alueen toteuttaminen on määrätty tietolomakkeessa siten, että maa-alueiden ja pohjoisella osa-alueella olevan valtion vesialueen suojele toteutetaan luonnonsuojelulain nojalla ja muiden vesialueiden suojele vesilain ja ympäristönsuojelulain nojalla. Alueen suojele ei rajoita puolustusvoimien toimintaa ja sen kehittämistä.

VELMUssa (vedenalaisen meriluonnon karttapalvelu) esitettyjen mallinnusten mukaan suojeletavan alueen eteläisimmässä osassa esiintyy luontodirektiivin luontotyyppejä laajat matalat lahdet (1160). Koko alueella esiintyy luonnonsuojelulain (64 §) luontotyyppejä hiekkarannat, joka jatkuu vedenalaisena merialueella rannan edustalla. VELMU karttapalvelussa esitettyjen mallinnusten mukaan koko alueella saattaa esiintyä myös luonnonsuojelulain mukaisia suojelejä näkinpartaispohjia. Lisäksi maankohoamisen myötä alueella rantaviiva tulee siirtymään, paljastaen veden alta uutta hiekkarantaa.

#### *Asiassa saadut vastineet*

Lohtajan yhteisalueiden hoitokunta on jättänyt asiassa vastineen 1.4.2025. Vastineessa vaaditaan, että Piukin saari tulisi rajata ulos luonnonsuojelualueesta. Piukin saarella on ollut lomarakennuksia jo 1970-luvulta ja on aktiivisessa loma-asumisen käytössä. Saari ei myöskään kuulu Natura-alueeseen. ELY-keskus katsoo, että saari voidaan rajata luonnonsuojelualueen ulkopuolelle ilman, että sillä on vaikutusta suojeletavana oleviin luonnonarvoihin. Luonnonsuojelualueen uusi raja on nähtävillä liitteenä olevassa kartassa.

Vastineessa vaaditaan selkeyttämään päätöksessä sitä, mitkä seikat uhkaavat aluetta ja minkä vuoksi alue tulee nyt rauhoittaa. ELY-keskus toteaa, että alueen rauhoittaminen perustuu luonnonsuojeluohjelmaan ja Natura 2000 -verkoston toteuttamiseen. Alue on määrätty suojeletavaksi luonnonsuojelulain nojalla. Sekä luonnonsuojelulailla että rantojensuojeluohjelmassa suojeletavaksi määrätty alue toteutetaan perustamalla yksityinen luonnonsuojelualue.

Vastineessa vaaditaan ratkaisemaan puolustusvoimien ampumatoiminnan järjestäminen. ELY-keskus toteaa, että luonnonsuojelulain 55 §:n 3 mom. mukaan tässä laissa säädetystä poiketen saa käyttää sellaista oikeutta, joka ennen rauhoitusmääräysten voimaantuloa perustettuna rasitteena, vuokraoikeutena tai muuna vastaavana oikeutena kohdistuu luonnonsuojelualueeseen. Lisäksi Natura 2000 -alueen tietolomakkeessa on määrätty, että Natura-alue ei vaikuta Puolustusvoimien toimintaan.

Vastineessa vaaditaan, että rauhoitusmääräyksissä tulisi huomioida myös alueella kalastaminen. ELY-keskus toteaa, että rauhoituspäätöksellä ei voida rajoittaa kalastuslaissa säädettyä kalastusoikeutta. Rauhoitusmääräystä 7. on muutettu selkeyden vuoksi kuulemiskirjeessä olevaan ehdotukseen siten, että myös kalastus on sallittu voimassa olevan lainsäädännön mukaisesti.

Vastineessa todetaan, että ELY-keskuksen tarjoama rahallinen korvaus on riittämätön. Tältä osin ELY-keskus toteaa, että korvauksen määrä on mahdollista saattaa maanmittauslaitoksen tutkittavaksi, jos korvauksesta ei päästä sopuun.

Puolustusvoimat on jättänyt asiassa vastineen 11.4.2025. Vastineen mukaan Luonnonsuojelualueeksi nyt esitetty vesialue sijoittuu Puolustusvoimien raskaiden aseiden ampumatoiminnasta ja räjäytyksistä aiheutuvalle melualueelle. Lisäksi puolustusteollisuus käyttää Lohtajan ampuma- ja harjoitusalueita ja myös sen edustalla olevaa vesialuetta koeammuntoihin joitakin kertoja vuodessa. Edellä mainittuja toimintoja harjoitetaan raskaiden aseiden ampumatoimintaa koskevan ympäristöluvan mukaisesti. Puolustusvoimat ei näe estettä luonnonsuojelualueen perustamiselle edellyttäen, että alueen suojeleminen ei rajoita Puolustusvoimien toimintaa ja sen kehittämistä suojeleminen kohteena olevalla alueella tai sen ympäristössä. Puolustusvoimat esittää, että luonnonsuojelualueen rauhoitusmääräyksiin kirjataan koko luonnonsuojelualuetta koskien, että Puolustusvoimien toiminta ml. puolustusteollisuuden koeammunnat ja niiden kehittämien alueella on sallittu rauhoitusmääräyksiä estämättä.

ELY-keskus toteaa Puolustusvoimien vastineeseen, että Natura 2000 -alueen tietolomakkeessa on määrätty, että alueen suojeleminen ei rajoita puolustusvoimien toimintaa ja sen kehittämistä. Lisäksi luonnonsuojelulain 55.3 §:n mukaan laissa säädetyistä poiketen saa käyttää sellaista oikeutta, joka ennen rauhoitusmääräysten voimaantuloa perustettuna rasitteena, vuokraoikeutena tai muuna vastaavana oikeutena kohdistuu luonnonsuojelualueeseen. Selkeyden vuoksi tämä oikeus on kirjattu rauhoitusmääräykseen 19.

#### *Oikeudellinen arvio*

Nyt rauhoitettavaksi tuleva alue kuuluu sekä rantojen suojeleluohjelmaan, että Natura 2000 -verkostoon. ELY-keskus on neuvotellut alueen vapaaehtoisesta rauhoittamisesta useasti. Lisäksi tarjouksen on voinut hyväksyä myös rauhoituspäätöstä valmistelevan kuulemiskirjeen yhteydessä. Rauhoituksesta taikka mahdollisista korvauksista ei olla päästy sopimukseen, joten ELY-keskus katsoo, että kiinteistö täyttää luonnonsuojelulaissa säädetyt edellytykset yksityisen luonnonsuojelualueen perustamiseksi ilman maanomistajan suostumusta.

Rauhoitusmääräykset eivät saa rajoittaa kiinteistön käyttöä enempää kuin aluetta koskevasta suojeleluohjelmasta johtuu, jollei maanomistaja ole muuhun suostunut. ELY-keskus katsoo, että rauhoitusmääräykset ovat tarpeellisia alueen luonnonsuojelun suojelemiseksi, joiden vuoksi alue on osoitettu sekä luonnonsuojeluhjelmaan, että Natura 2000-verkostoon.

#### **KORVAUS**

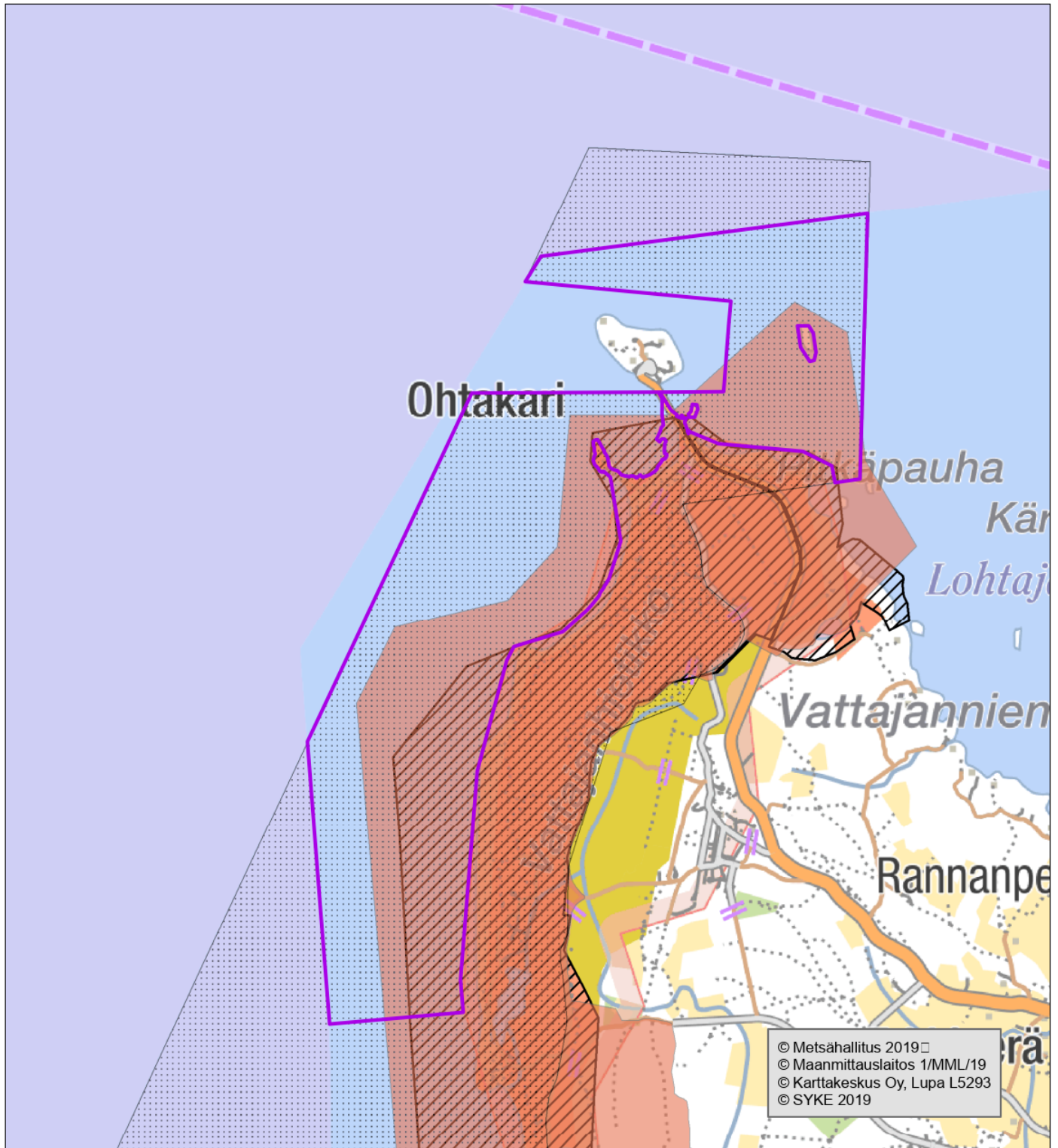
Luonnonsuojelulain 111 §:n 1 mom. 3 kohdan mukaan valtio on velvollinen korvaamaan kiinteistön omistajalle tai erityisen oikeuden haltijalle merkityksellisen haitan, joka aiheutuu 47 §:n 2 momentin nojalla perustetun luonnonsuojelualueen rauhoitussäännöksistä. Toimitusta korvauksen määrittämiseksi haetaan maanmittauslaitokselta.

<b>SOVELLETUT SÄÄNNÖKSET</b>	Luonnonsuojelulaki 43 § 2 mom., 47 § 2 mom., 53 § 2 mom., 54 § 1 mom., 59 § 2 ja 5 mom.
<b>MUUTOKSEN-HAKU</b>	Tähän päätökseen voidaan hakea muutosta valittamalla Vaasan hallinto-oikeuteen. Valitusosoitus on liitteenä.
<b>LISÄTIEDOT</b>	Lisätietoja asiasta antaa tarvittaessa juristi Teemu Mäkelä, puh. +358 295 027 056 ja luonnonsuojelun toteuttamisryhmän päällikkö, ylitarkastaja Vesa-Pekka Simula, puh. 0295 027 935 tai sähköposti etunimi.sukunimi@ely-keskus.fi
<b>ALLEKIRJOITUS</b>	Asian on esitellyt juristi Teemu Mäkelä ja ratkaissut luonnonsuojeluyksikön päällikkö Leena Rinkineva-Kantola. Tieto hyväksymisestä on asiakirjan viimeisellä sivulla.


## **JAKELU**




<b>Päätös</b>	Maanomistajalle saantitodistuksin
<b>Jäljennös</b>	Kokkolan kaupunki, sähköisesti Suomen metsäkeskus, sähköisesti Keski-Pohjanmaan Luonto ry, sähköisesti Suomen luonnonsuojeluliiton Pohjanmaan piiri ry., sähköisesti Ympäristöministeriö, sähköisesti Metsähallitus, Kirjaamo, sähköisesti Maanmittauslaitos, sähköisesti Puolustusvoimat, sähköisesti Yleistiedoksianto

# Kokkola (272)



1:50 000

 Luonnonsuojelualue  
272-432-876-3 Lohtajan yhteisalueet

-  Natura-alueet
-  Harjijensuojeluohjelma
-  Rantojensuojeluohjelma



Tämä asiakirja EPOELY/789/2025 on hyväksytty sähköisesti / Detta dokument EPOELY/789/2025 har godkänts elektroniskt

Ratkaisija Rinkineva-Kantola Leena 13.06.2025 13:50

Esittelijä Mäkelä Teemu 13.06.2025 13:32



## **VALITUSOSOITUS**

### **Valitusviranomainen**

Tähän päätökseen saa hakea muutosta valittamalla Vaasan hallinto-oikeudelle.

### **Valitusaika**

Valitus on tehtävä kirjallisesti 30 päivän kuluessa päätöksen tiedoksisaannista. Valitusaikaa laskettaessa tiedoksisaantipäivää ei oteta lukuun. Jos valitusajan viimeinen päivä on pyhäpäivä, lauantai, itsenäisyyspäivä, vapunpäivä, jouluaatto tai juhannusaatto, valitusaika jatkuu vielä seuraavana arkipäivänä.

Tiedoksisaantipäivän osoittaa tiedoksianto- tai saantitodistus. Milloin kysymyksessä on sijaistiedoksianto, päätös katsotaan tiedoksisaaduksi kolmantena päivänä tiedoksiantotodistuksen osoittamasta päivästä. Milloin päätös on lähetetty postitse saantitodistusta vaatimatta, päätös katsotaan tiedoksisaaduksi seitsemäntenä päivänä päätökseen merkitystä postiinjättöpäivästä, ellei muuta näytetä. Milloin päätös on lähetetty sähköisenä viestinä vastaanottajan suostumuksella, se katsotaan annetun tiedoksi kolmantena päivänä viestin lähettämisestä, jollei muuta näytetä. Virkakirjeen katsotaan tulleen viranomaisen tietoon saapumispäivänään. Jos kyseessä on yleistiedoksianto tai julkinen kuulutus, tiedoksisaannin katsotaan tapahtuneen seitsemäntenä päivänä ilmoituksen/kuulutuksen julkaisemisesta.

### **Valituksen sisältö**

Valituksessa on ilmoitettava

- valittajan nimi ja yhteystiedot;
- se postiosoite ja mahdollinen muu osoite, johon oikeudenkäyntiin liittyvät asiakirjat voidaan lähettää (prosessiosoite);
- päätös, johon haetaan muutosta (valituksen kohteena oleva päätös);
- miltä kohdin päätökseen haetaan muutosta ja mitä muutoksia siihen vaaditaan tehtäväksi (vaatimukset);
- vaatimusten perustelut; ja
- mihin valitusoikeus perustuu, jos valituksen kohteena oleva päätös ei kohdistu valittajaan.

Jos valittajan puhevaltaa käyttää hänen laillinen edustajansa tai asiamiehensä, myös tämän yhteystiedot on ilmoitettava. Yhteystietojen muutoksesta on valituksen vireillä ollessa ilmoitettava viipymättä hallintotuomioistuimelle.

### **Valituksen liitteet**

Valitukseen on liitettävä

- valituksen kohteena oleva päätös valitusosoituksineen;
- selvitys siitä, milloin valittaja on saanut päätöksen tiedoksi, tai muu selvitys valitusajan alkamisen ajankohdasta;
- asiakirjat, joihin valittaja vetoaa vaatimuksensa tueksi, jollei niitä ole jo aikaisemmin toimitettu viranomaiselle.

Asiamiehen on liitettävä valitukseen valtakirja. Jollei hallintotuomioistuimella toisin määrää, valtakirjaa ei tarvitse esittää, jos: 1) päämies on antanut valtuutuksen suullisesti tuomioistuimessa; 2) asiamies on toiminut asiamiehenä asian aikaisemmassa käsittelyvaiheessa hallintomenettelyssä tai tuomioistuimessa; 3) valtuutettu on asianajaja, julkinen oikeusavustaja tai luvan saaneista

oikeudenkäyntiavustajista annetussa laissa tarkoitettu luvan saanut oikeudenkäyntiavustaja.

## Valituksen toimittaminen

Valitus on toimitettava valitusajassa Vaasan hallinto-oikeudelle. Valitus liitteineen voidaan toimittaa perille henkilökohtaisesti tai asiamiestä käyttäen, postitse, lähetin välityksellä, telekopiona tai sähköpostilla. Valituksen voi tehdä Vaasan hallinto-oikeuteen myös hallinto- ja erityistuomioistuinten sähköisessä asiointipalvelussa osoitteessa <https://asiointi.oikeus.fi/hallintotuomioistuimet>. Valituksen tulee olla perillä valitusajan viimeisenä päivänä ennen viraston aukioloajan päättymistä. Sähköisesti (telekopio, sähköposti, sähköinen asiointipalvelu) toimitettavan valituksen tulee olla toimitettu siten, että se viimeistään valitusajan viimeisenä päivänä ennen viraston aukioloajan päättymistä on kokonaisuudessaan käytettävissä viraston vastaanottolaitteessa tai tietojärjestelmässä. Valituksen tekemisestä säädetään lisäksi sähköisestä asioinnista viranomaistoiminnassa annetussa laissa (13/2003). Valituksen ja liitteiden lähettäminen postitse, sähköisesti tai lähetin välityksellä tapahtuu lähettäjän omalla vastuulla. Suljetussa laitoksessa oleva voi antaa valituskirjelmän valitusajan kuluessa myös sille henkilölle, joka on määrätty tätä tehtävää laitoksessa hoitamaan, tai laitoksen johtajalle ja tämän on toimitettava valitus viipymättä toimivaltaiselle tuomioistuimelle tai viranomaiselle.

## Oikeudenkäyntimaksu

Muutoksenhakijalta peritään asian käsittelystä Vaasan hallinto-oikeudessa oikeudenkäyntimaksu. Tuomioistuinmaksulaissa (1455/2015) on erikseen säädetty eräistä tapauksista, joissa maksua ei peritä. Tuomioistuinmaksulain 2 §:ssä säädettyjen maksujen tarkistamisesta annetun oikeusministeriön asetuksen (1020/2024) 1 §:n mukainen maksu on tällä hetkellä 310 euroa.

Linkki tuomioistuinmaksulakiin: <https://www.finlex.fi/fi/laki/ajantasa/2015/20151455#P5>

Ajantasaista tietoa oikeudenkäyntimaksuista löytyy täältä:

<https://oikeus.fi/tuomioistuimet/fi/index/asiointijulkisuus/maksut/oikeudenkayntimaksuthallinto-oikeudessa.html>

## Vaasan hallinto-oikeus

Asiointi ensisijaisesti sähköisen asiointilinkin kautta: <https://asiointi.oikeus.fi/hallintotuomioistuimet>



Käyntiosoite: Korsholmanpuistikko 43, Vaasa, 4. krs

Postiosoite: PL 204, 65101 Vaasa

Puhelin: Kirjaamo 0295 642 780

Puhelinvaihde: 0295 642 611

Faksi: 0295 642 760

Sähköposti: [vaasa.hao@oikeus.fi](mailto:vaasa.hao@oikeus.fi)

Aukioloaika: ma-pe klo 8.00–16.15