



Elinkeino-, liikenne- ja
ympäristökeskus



RAHOITUSYKSIKÖN YRITYSRAHOITUSSTRATEGIA JA -LINJAUS

Uudistuva ja osaava Suomi 2021–2027

Pohjois-Pohjanmaan ELY-keskus
Kainuun ELY-keskus
Lapin ELY-keskus

SISÄLLYS

1	TAUSTAA.....	3
2	TAVOITTEET.....	3
3	RAHOITUKSEN SUUNTAAMINEN.....	4
4	RAHOITETTAVAT TOIMENPITEET	5
4.1	Yleistä	5
4.2	Investoinnit.....	5
4.3	Kehittäminen	5
4.4	Kasvuselvityshankkeet kertakorvausmallilla	6
5	HANKKEIDEN MERKITTÄVYYS JA VAIKUTTAVUUS.....	7
6	AVUSTUKSEN MYÖNTÄMISEN RAJOITUKSET SEKÄ LINJAUKSET.....	8
6.1	Toimialarajaukset.....	8
6.2	Jatkuvan kannattavan toiminnan edellytykset ja muut vaatimukset	8
6.3	Kilpailunäkökohdat	9
6.4	Muut rajaukset ja linjaukset	9
7	SUURTEN YRITYSTEN TUKEMINEN	10
8	TUKITASOT	11
9	TOIMINTAYMPÄRISTÖN KEHITTÄMISHANKKEET	11
10	HAKU- JA KÄSITTELYPROSESSI.....	12
10.1	Hakeminen.....	12
10.2	Hakemusten käsittely ELY-keskuksessa.....	12
10.3	Muutokset hankkeissa	13
11	Tuensaajan viestintävelvoitteet	13
12	LINKIT.....	14

3.6.2025

Voimassa toistaiseksi. Pohjois-Pohjanmaan ELY-keskus pidättää oikeuden tehdä päivityksiä linjauksiin.

1 TAUSTAA

Yritysrahoitusstrategia ohjaa Työ- ja elinkeinoministeriön (TEM) toimialaan kuuluvaa ELY-keskusten yritysrahoitusta Pohjois-Suomessa. ELY-keskuksen myöntämä yritysrahoitus on harkinnanvaraista valtionavustusta yritysten kehittämiseen. Rahoituksen hakeminen on määrämuotoista ja myönnetty avustus maksetaan pääsääntöisesti jälkikäteen toteutuneita ja hyväksytyjä kustannuksia vastaan. Rahoitusta ohjaavat kansalliset ja EU:n säädökset, EU-ohjelma sekä ELY-keskusten tulostavoitteet.

Yritysrahoitusstrategia on laadittu käytettäväksi avustushakemusten arviointityössä ja sitä käytetään päätöksenteon tukena Pohjois-Pohjanmaan, Lapin sekä Kainuun maakuntien alueella. Strategia ja linjaukset kattavat lain valtionavustuksesta yritystoiminnan kehittämiseksi ([758/2021](#)) ja asetuksen ([895/2021](#)) mukaisiin kehittämisavustuksiin ja toimintaympäristön kehittämishakemuksiin tehdyt ratkaisut. Strategian julkistamisella pyritään lisäämään päätöksenteon avoimuutta sekä helpottamaan avustuksen hakemista suunnittelevien tahojen työtä. Lisäksi strategialla parannetaan kansallisen yritystukirahoituksen sekä aluekehitysrahaston ja maaseuturahaston yritystukien välistä koordinaatiota Pohjois-Suomessa.

Yritysrahoitusstrategia täsmentää rahoituksen periaatteita, ja se on voimassa toistaiseksi. ELY-keskus voi tehdä muutoksia ja tarkennuksia yritysrahoitusstrategiaan sekä yksittäistapauksissa erityisistä syistä poiketa sen linjauksista. ELY-keskuksen käytettävissä voi olla lisäksi myös muita erillismäärärahoja, joita myönnetään yrityksen kehittämisavustuksen kautta. Kyseiset määrärahat voivat sisältää lisäehtoja ja/tai -painotuksia, ja niitä voidaan käyttää tästä strategiasta poiketen.

Maakuntavaltuuston hyväksymä maakuntaohjelma ohjaa aluekehitystyötä [Pohjois-Pohjanmaan](#), [Kainuun](#) ja [Lapin](#) maakunnissa. Osana yritysrahoitushakemuksen käsittelyprosessia ELY-keskus varmistaa, että rahoituksen piiriin hyväksyttävät hankkeet ovat alueellisten painotusten mukaisia, ja että EU-osarahoituksen piiriin hyväksyttävät hankkeet ovat EU-ohjelman mukaisia ja toteuttavat omalta osaltaan ohjelman tavoitteita.

ELY-keskukset myöntävät rahoitusta maaseutualueen yritysten hankkeisiin myös maaseuturahastosta. Lisätietoja [maaseutu.fi](#) -verkkosivustolta. Pohjois-Suomen yritysrahoitusstrategia ei koske maaseuturahastosta myönnettävää rahoitusta.

2 TAVOITTEET

[Uudistuva ja osaava Suomi 2021–2027-ohjelman](#) keskeisiä tavoitteita ovat kansainvälistyminen, innovatiivisuus, digitaalisuus, kestävä kehitys ja hiilineutraaliin talouteen sekä yhteiskuntaan siirtyminen, yhdenvertaisuus ja sukupuolten tasa-arvo. Rahoitettavia hankkeita tarkastellaan aina ohjelman tavoitteiden näkökulmasta.

Myönnettävän avustuksen tarkoituksena on kannustaa yrityksiä kasvuun ja kansainvälistymiseen tähtäävään, määrätietoiseen, pitkäjänteiseen ja tavoitteelliseen liiketoiminnan kehittämiseen ja uudistamiseen sekä jakaa hankkeen toteutuksesta yritykselle aiheutuvaa riskiä. Yritysten kasvun ja kansainvälistymisen tukeminen parantaa alueen työllisyyttä ja sitä kautta alueen elinvoimaa ja houkuttelevuutta.

3 RAHOITUKSEN SUUNTAAMINEN

Rahoitus suunnataan yrityksille, joilla arvioidaan olevan hyvät valmiudet toimia kannattavasti ja kilpailukykyisesti markkinoilla, ja joilla on edellytykset liiketoiminnan kehittämiseen sekä kasvuun. Rahoitus kohdistetaan ensisijaisesti pk-yritysten innovatiivisiin hankkeisiin, joilla on positiivinen vaikutus myös aluetalouteen. Yrityksen tavanomaiseen toimintaan tai vähäiseksi katsottavaan kehittämiseen rahoitusta ei voida myöntää.

Avustusta myönnetään hankkeisiin, joilla arvioidaan olevan merkittävä vaikutus yrityksen kasvuun tai uudistumiseen, kansainvälistymiseen, innovaatiotoimintaan tai osaamisen vahvistamiseen, tuottavuuteen, digitaaliseen liiketoimintaan tai ilmastonmuutokseen sopeutumiseen, hiilineutraalisuuden edistämiseen tai energia- tai materiaalihokkuuteen. Avustusta suunnataan erityisesti maakuntaohjelmien mukaisille kärkitoimialoille.

Painopiste on pk-yritysten toteuttamissa kehittämishankkeissa. Pk-yrityksellä tarkoitetaan yritystä, joka täyttää EU:n komission antaman [pienen tai keskisuuren yrityksen määritelmän](#).

Kaikkia hankkeita koskee [Do no significant harm -periaate](#), eli hankkeet eivät saa aiheuttaa merkittävää haittaa millekään EU:n kestävän rahoituksen asetuksen ympäristötavoitteelle. Tavoitteet ovat: ilmastonmuutoksen hillintä, ilmastonmuutokseen sopeutuminen, vesivarojen ja merten luonnonvarojen kestävä käyttö ja suojelu, siirtyminen kiertotalouteen, ympäristön pilaantumisen ehkäiseminen ja vähentäminen sekä biologisen monimuotoisuuden ja ekosysteemien suojelu ja ennallistaminen.

Ilmastotoimenpiteisiin kohdennetaan vähintään 35 % rahoituksesta. Ilmastonmuutoksen hillintään tai ilmastonmuutokseen sopeutumiseen kohdistuvissa hankkeissa voidaan keskittyä esimerkiksi pk-yritysten hiilineutraalisuutta edistävien tuotteiden, materiaalien, palvelujen ja tuotantomenetelmien kehittämiseen ja pilotointiin. Hankkeiden keskeisenä sisältönä voivat olla myös hiilineutraalisuustavoitteiden monitorointiin ja seurantaan tarkoitettujen ratkaisujen kehittäminen, TKI-toiminta, biopohjaisten tuotteiden kehittäminen sekä älykäs materiaalien hallinta kierrätysmateriaaleja ja sivuvirtoja hyödyntämällä.

Toinen merkittävä painopiste on digitaalisuuden edistäminen. Avustusta voidaan myöntää esimerkiksi uusien digitaalisten ratkaisujen kehittämiseen taikka digitalisaation tai automaation kehittämiseen ottamalla käyttöön uutta teknologiaa tai tuotantomenetelmiä, jotka tehostavat yrityksen toimintaa merkittävästi.

Äkillisen rakennemuutoksen alueilla myöntövaltuutta suunnataan hankkeisiin, jotka luovat uusia työpaikkoja ja vahvistavat sekä monipuolistavat alueen elinkeinorakennetta.

4 RAHOITETTAVAT TOIMENPITEET

4.1 YLEISTÄ

Avustusta voidaan myöntää yksilöityyn, selkeästi rajattuun ja yrityksen tavanomaisesta toiminnasta erottuvaan kehittämishankkeeseen. Hankkeen kustannuksiksi voidaan hyväksyä kohtuulliset ja hankkeen toteuttamisen kannalta olennaiset tukikelpoiset kustannukset. Hankkeen kokonaisrahoituksen ja muun operatiivisen toiminnan rahoituksen tulee olla kunnossa. Rahoitusta voidaan myöntää investointeihin ja kehittämistoimenpiteisiin, jotka tukevat yrityksen kasvustrategiaa.

Tuen myöntämisen edellytyksenä on, että yrityksen toimintaa harjoitetaan kiinteästä toimipisteestä Pohjois-Suomen (Pohjois-Pohjanmaa, Kainuu, Lappi) alueella. Kehittämishankkeen hyötyjen tulee kohdistua ensisijaisesti ja pääosin Pohjois-Suomen alueelle. Yritystoiminnan tulee lähtökohtaisesti olla päätoimista.

4.2 INVESTOINNIT

Investoinnilla tarkoitetaan aineellista ja aineetonta investointia. Aineellisia investointeja ovat rakennus-, kone- ja laiteinvestoinnit. Aineettomalla investoinnilla tarkoitetaan teknologian siirtoon liittyvien patenttioikeuksien, käyttöilupien, tietotaidon, ohjelmistojen ja patentoimattoman teknisen tietämyksen hankintaa. Myönnettäessä tukea investointeihin, tukiprosenttiin voi vaikuttaa alentavasti investoinnin tavanomaisuus, yrityksen aiemmin saamat julkiset tuet tai alueella sijaitsevat vastaavat palvelut tai tuotantolaitokset sekä käytettävissä olevan määrärahan niukkuus. Avustuksen myöntämiseen vaikuttaa hankkeen uutuusarvo, esimerkiksi automatisaation tai robotiikan lisääntyminen. Tuettavien investointien tulee olla avustuksen hakijan omassa käytössä, ja niiden tulee sijaita sen ELY-keskuksen alueella, jonka määrärahoista tukea myönnetään. Tukea ei voida myöntää esimerkiksi alihankkijan käyttöön tulevien muottien tai tuotantovälineiden hankintaan.

Investointihankkeeseen voidaan hyväksyä rakentamiseen kohdistuvat kohtuulliset ja yksilöidyt palkkakulut, mikäli rakentaminen tehdään yrityksen omana työnä. Hankkeen yleishallintokustannukset sisältyvät välittömien kustannusten perusteella laskettavaan prosenttiosuuteen (flat rate).

Avustuksen saajan on rahoitettava investoinnin hankintamenosta vähintään 25 % sellaisella rahoituksella, johon ei liity julkista tukea. Investointiin myönnettävän yrityksen kehittämisavustuksen ja muun valtiontueksi katsottavan tuen yhteenlaskettu osuus ei saa ylittää yritystukiasetuksen mukaista enimmäistukitasoa.

4.3 KEHITTÄMINEN

Kehittämistoimenpiteellä tarkoitetaan yrityksen tuotteiden, palvelujen ja tuotantomenetelmien kehittämistä, kansainvälistymistä sekä muuta niihin rinnastettavaa yritystoiminnan merkittävää kehittämistä. Rahoitusta voidaan myöntää ulkopuolisiin asiantuntijakustannuksiin, kehittämistyöstä aiheutuviin palkkakustannuksiin, ulkomaille suuntautuvien matkojen kustannuksiin ja kehittämistyöhön olennaisesti liittyviin raaka-ainemenoihin. Kansainvälistymisvalmiuksien kehittämiseen tähtäävissä hankkeissa rahoitusta voidaan lisäksi myöntää kansainvälistymistä edistäville messuille osallistumisesta aiheutuviin kustannuksiin. Avustushakemuksessa tulee kuvata hankkeen sisältö tiiviisti ja informatiivisesti esimerkiksi työpaketeiksi jaoteltuna. Hankkeen eri osioiden toimenpiteet, yksilöidyt tavoitteet,

tehtäväkokonaisuudet, kustannukset, tulokset, tarvittavat resurssit ja aikataulutus kuvataan työpaketeittain. Hankkeen sisällön ja kustannusrakenteen tulee olla tasapainoinen, kulut eivät voi koostua esimerkiksi pelkistä palkkakustannuksista.

Kehittämistoimenpiteet rahoitetaan pääsääntöisesti de minimis -ehtoisena. De minimis -ehtoista tukea voi saada enintään 300 000 euroa kolmen vuoden aikana. Lisätietoja löytyy [de minimis-oppaasta](#).

Kehittämishankkeeseen voidaan hyväksyä hankkeen kehittämistyöhön kohdistuvat kohtuulliset ja olennaiset palkkakustannukset. Saman henkilön työpanosta ja palkkakustannuksia ei lähtökohtaisesti voida hyväksyä päällekkäisiin hankkeisiin, esimerkiksi Business Finlandin rahoittamiin projekteihin. Hankkeen palkkamenoina hyväksytään pääsääntöisesti ainoastaan uuden työntekijän palkat. Palkkakustannusten tukikelpoisuuden edellytyksenä on, että henkilöllä on kirjallinen tehtävänkuvaus, työpanos on perusteltu ja henkilön työtehtävät on yksilöity riittävällä tarkkuudella. Hankkeessa osa-aikaisesti työtä tekeväälle henkilölle määritellään kiinteä prosenttiosuus, jonka tulee olla vähintään 20 % vuotuisesta työajasta. Erityisin perustein voidaan hankkeeseen hyväksyä vähintään 10 % vuotuisesta työajasta.

- Kansainvälistymishankkeissa voidaan hyväksyä enintään yhtä henkilötyövuotta (12 htkk) vastaavat palkkakustannukset.
- Tuotteiden, palvelujen ja tuotantomenetelmien kehittämishankkeissa voidaan hyväksyä enintään kahta henkilötyövuotta (24 htkk) vastaavat palkkakustannukset.
- Yrittäjän tai toimitusjohtajan kehittämistyön palkkakustannuksia voidaan hyväksyä vain erityisin perustein.

Tuotteiden, materiaalien ja tuotantomenetelmien kehittämishankkeissa voidaan hyväksyä kohtuulliset prototyypin kustannukset. Kehitettävää prototyyppiä ei saa myydä tai luovuttaa muille, eikä se saa tulla tuotannolliseen käyttöön. Avustusta voidaan myöntää harkinnan mukaan kansainvälistymiseen tähtääviin, ulkomailla toteutettaviin pilotteihin. Kierto- ja energiatalouden sekä materiaalihokkuuden pilotit voivat olla myös kotimaassa toteutettavia.

Yrityksen kehittämisavustusta ei myönnetä suur yritysten kehittämistoimenpiteisiin.

4.4 KASVUSELVITYSHANKKEET KERTAKORVAUSMALLILLA

Yrityksen kehittämisavustusta voidaan myöntää myös kertakorvauksena kasvuun tähtäävälle pk-yritykselle, kun yritys selvittää uuden kasvuliiketoiminnan käynnistämisen mahdollisuutta. Tavoitteena on, että kasvuselvityshankkeen tulosten pohjalta yritys käynnistää myöhemmin laajempia hankkeita. Avustuksia suunnataan erityisesti tukemaan puhdasta siirtymää. Hankkeiden on tarkoitus olla nopeasti toteutettavia ja tiiviitä: toteutusaika on pääsääntöisesti enintään kuusi kuukautta hankkeen aloittamisesta tai myönteisestä rahoituspäätöksestä lukien. Avustus myönnetään aina de minimis -ehtoisena.

Kasvuselvityshanke voi sisältää yhden tai useamman osatoteutuksen, joista kustakin on lopputuloksena konkreettinen ja todennettava tuotos. Hankesuunnitelmasta tulee käydä ilmi tavoitellut tuotokset, tehtävä työ, kustannusarvio tuotoksittain sekä toteutuksen aikataulu. Suunnitelma tulee laatia siten, että yritys pystyy projektin päätyttyä raportoimaan tuotokset suunnitelmaan verraten.

Mahdollisia hankkeen osatoteutuksia voivat olla:

- uuden tai merkittävästi uudistettavan tuotteen tai palvelun toteutettavuuden selvitys (voi sisältää myös prototyypin tekemisen)

- uuden tai merkittävästi uudistettavan tuotteen tai palvelun tuloja tuottamaton pilotointi asiakasrajapinnassa
- uuden potentiaalisen kansainvälisen markkina-alueen selvitys, joka voi sisältää yhtenä osana osallistumisen kansainvälistymistä edistäville messuille
- suoraan EU:n komissiosta haettavan EU-rahoitushakemuksen valmistelu (ulkopuoliset asiantuntijakulut)
- uuden tai merkittävästi uudistettavan liiketoimintamallin toteutettavuusselvitys

Kunkin tuotoksen välittömien kustannusten tulee olla vähintään 3 000 euroa ja enintään 30 000 euroa. Kertakorvausmallissa hyväksyttävien välittömien kustannusten enimmäismäärä on 60 000 euroa. Tämä ei sisällä välillisiä kustannuksia (flat rate 7 % ja palkan päälle hyväksyttävä vakiosivukuluprosentti), jotka järjestelmä lisää automaattisesti kokonaiskustannusten päälle. Pienin myönnettävä yrityksen kehittämisavustus on pääsääntöisesti 10 000 euroa.

Hankkeeseen voi sisältyä ulkopuolisten asiantuntijakulujen, ulkomaille suuntautuvien matkojen, kansainvälistymistä edistävien messujen ja raaka-ainekustannusten lisäksi enintään 6 htkk hankkeelle osallistuvan henkilöstön työpanosta. Kertakorvaushankkeeseen ei voi sisällyttää investointeja.

Avustus maksetaan hankesuunnitelman mukaisten ja todennettavissa olevien tuotosten perusteella, eikä avustuksen saajan tarvitse todentaa projektin toteutuneita kustannuksia. Kertakorvausmallissa hankkeeseen ei voi hakea sisällöllistä muutosta. Jos jokin osa jää toteutumatta, avustus maksetaan vain toteutuneiden osatoteutusten perusteella.

5 HANKKEIDEN MERKITTÄVYYS JA VAIKUTTAVUUS

Rahoitettavalla hankkeella tulee olla merkittävä vaikutus yrityksen käynnistymiseen, kasvuun tai kansainvälistymiseen, innovaatiotoimintaan, osaamisen vahvistamiseen tai digitalisaation edistämiseen, tuottavuuteen, toiminnan hiilineutraaliuden edistämiseen tai energia- tai materiaalitehokkuuteen, taikka ilmastonmuutokseen sopeutumiseen. Kehittämishankkeen tulee olla merkittävä myös suhteessa yrityksen toiminnan volyyymiin.

Hankkeella tulee olla huomattava vaikutus yrityksen liikevaihdon ja/tai viennin kasvuun. Lisäksi hankkeen vaikutuksesta yritykseen syntyvät uudet työpaikat ovat merkittävässä roolissa arvioitaessa tuen myöntämisedellytyksiä.

Vaikuttavuutta arvioitaessa tarkastellaan yrityksen kokonaiskehittämistä. Myönnettävällä avustuksella tulee olla merkittävä vaikutus hankkeen toteuttamiseen siten, että hanke toteutetaan nopeammassa aikataulussa, korkeatasoisempana tai laajempaan kuin ilman avustusta, tai että hanketta ei toteutettaisi lainkaan ilman myönnettävää rahoitusta.

Hankkeiden kokonaisarviointiin vaikuttavat mm. hankkeen suunnitelmallisuus, innovatiivisuus, vaikutus kilpailutilanteeseen, haastavuus ja vaikuttavuus sekä yrityksen kyvykkyys toteuttaa hanke ja edellytykset toimia kannattavasti hankkeen toteutuksen jälkeen. Hakijan mahdollisten aikaisempien hankkeiden toteutuminen ja niiden vaikutukset huomioidaan uutta hanketta arvioitaessa.

6 AVUSTUKSEN MYÖNTÄMISEN RAJOITUKSET SEKÄ LINJAUKSET

6.1 TOIMIALARAJAUKSET

Avustusta ei myönnetä lain 758/2021 6§:n mukaisesti kala-, maa- eikä metsätalouden alkutuotannon harjoittamiseen. Avustusta ei myönnetä myöskään maataloustuotteiden jalostukseen ja maataloustuotteiden kaupan pitämiseen. Yleisen ryhmäpoikkeusasetuksen (EU No 651/2014 ja komission asetus 2023/1315) mukaan avustusta ei voida myöntää kuljetusalalle, laivanrakennusalalle, hiilialalle, terästeollisuuteen, synteettikuituteollisuuteen, laajakaista-alalle, energiantuotantoon, -varastointiin, -siirtoon, -jakeluun tai -infrastruktuuriin.

6.2 JATKUVAN KANNATTAVAN TOIMINNAN EDELLYTYKSET JA MUUT VAATIMUKSET

Avustuksen saajalla tulee olla edellytykset jatkuvaan kannattavaan toimintaan. Pääsääntöisesti yrityksellä tai sen vastuuhenkilöillä ei saa olla maksuhäiriöitä tai verovelkoja. Hakemuksen käsittelyn yhteydessä ELY-keskus tarkastaa yrityksen sekä sen vastuuhenkilöiden mahdolliset maksuhäiriöt. Yrityksen tietoja voidaan tarkastaa myös muiden viranomaisten, kuten esimerkiksi verottajan ylläpitämistä rekistereistä. Yrityksen tulee toimia yhteiskuntavastuullisesti sekä eettisesti kestävällä tavalla, ja yrityksen toimintaan sekä hankkeen toteuttamiseen liittyvien lupa-asioiden tulee olla kunnossa.

Hakemuksen käsittelyn yhteydessä huomioidaan myös henkilöpakotejärjestelmän perustavan päätöksen [2014/145/YUTP](#) ja asetuksen [\(EU\) N:o 269/2014](#) 2 artiklan asettamat rajoitteet. Mitään varoja tai taloudellisia resursseja ei saa suoraan tai välillisesti asettaa liitteessä lueteltujen luonnollisten henkilöiden, oikeushenkilöiden, yhteisöjen tai elinten saataville tai hyödynnettäviksi. Asetus on kaikilta osin velvoittava ja suoraan sovellettavaa oikeutta kaikissa EU:n jäsenvaltioissa, ja tästä seuraa, että valtiontuen maksaminen pakotelistatuille henkilöille ja yhteisöille on kiellettyä. ELY-keskus voi lisäksi edellyttää, että hankkeen omarahoisuus ja maksuliikenne ovat todennettavissa Suomessa toimivan luottolaitoksen tililtä varojen alkuperän varmentamiseksi.

Tukea ei voida myöntää vaikeuksissa olevalle yritykselle, joka on menettänyt yli puolet merkitystä osakepääomasta (yli 3 vuotta vanha yritys) tai joka on asetettu konkurssiin tai jonka velkasaneerausmenettelyä ei ole vahvistettu. Lisätietoja [TEM:n sivuilta](#).

Avustusta ei voida myöntää hankintoihin avustuksen kohteena olevan yrityksen lähipiiriltä. Osapuoli kuuluu yrityksen lähipiiriin, jos:

1) osapuoli välittömästi tai yhden tai useamman välikäden kautta välillisesti

- a. käyttää yrityksessä määräysvaltaa, on yrityksen määräysvallassa tai on yrityksen kanssa saman määräysvallan alaisena (emo-, tytär- ja sisaryritykset),
- b. omistaa yrityksestä sellaisen osuuden, joka tuottaa sille huomattavan vaikutusvallan yrityksessä (vähintään 20 prosentin osuus osakkeiden tai osuuksien tuottamasta äänimäärästä) tai
- c. käyttää yrityksessä toisen osapuolen kanssa yhteistä määräysvaltaa;

2) osapuoli on yrityksen osakkuusyritys (vähintään 20 prosentin osuus osakkeiden tai osuuksien tuottamasta äänimäärästä);

- 3) osapuoli on yhteisyritys, jossa yritys on osapuolena;
- 4) osapuoli on yrityksen tai sen emoyrityksen johtoon kuuluva avainhenkilö;
- 5) osapuoli on 1 tai 4 kohdassa tarkoitetun henkilön läheinen perheenjäsen (aviopuoliso tai hänen kanssaan samassa taloudessa asuva avopuoliso, oma ja puolison lapsi, lapsenlapsi, vanhempi ja isovanhempi);
- 6) osapuoli on oikeushenkilö, jossa 1, 4 tai 5 kohdassa tarkoitettu henkilö on hallituksen tai hallintoneuvoston jäsen tai varajäsen, toimitusjohtaja tai tämän sijainen tai vastaavassa asemassa.

6.3 KILPAILUNÄKÖKOHDAT

ELY-keskus huomioi avustusta myönnettäessä kilpailunäkökohdat, jotta avustuksilla ei vaarannettaisi olemassa olevien kilpailukykyisten yritysten toimintaedellytyksiä. Avustusten myöntämisen yleisenä edellytyksenä on, ettei myönnettävän avustuksen voida arvioida aiheuttavan muita kuin vähäisiä kilpailua ja markkinoiden toimintaa vääristäviä vaikutuksia. Avustusta ei myönnetä paikalliseen kysyntään perustuvaan liiketoimintaan kilpailullisista syistä.

Avustusta ei voida myöntää:

- maahantuonti-, agenttuuri-, vähittäis- ja tukkukaupoille eikä em. toimialojen Internet-pohjaisille verkkokaupoille
- yksityishenkilöille ja kotitalouksille kuluttajapalveluita tarjoaville, paikallisilla markkinoilla toimiville yrityksille (esim. ravitsemistoiminta, kauneudenhoito-, kuntosali-, hieronta- ja fysioterapiapalvelut, huolto- ja korjaamotoiminta)
- maa-, metsä- ja rakennusurakointitoimintaan

6.4 MUUT RAJAUKSET JA LINJAUKSET

Avustusta ei voida myöntää:

- tavanomaiseen toimintaan eikä myyntiin ja markkinointiin (esim. mainoskampanjat, yritysilmeen suunnittelu, verkkosivujen tekeminen)
- korvausinvestointeihin
- sosiaali- ja terveysalan tavanomaisiin kalusto- tai kiinteistöinvestointeihin (mm. päivä- ja hoivakodit, lääkäriasemat, vanhuspalvelut)
- valmiiden rakennusten tai maa-alueiden ostoon
- tavanomaisiin tietotekniikkahankintoihin tai kuukausimaksupohjaisiin järjestelmiin (tietokoneet, puhelimet, tulostimet, ohjelmistopäivitykset). Projektihenkilöiden työvälineet sisältyvät välillisiin menoihin.
- liikuteltavan tai vuokrattavan kaluston hankintaan
- muiden kuin tuotantotilojen rakentamiseen tai kiinteistösijoitustoimintaan
- verkkokauppojen toteuttamiseen

Matkailualan yritysten investointihankkeisiin voidaan myöntää avustusta, mikäli hankkeen avulla monipuolistetaan matkailukeskuksen tai alueen palvelutarjontaa ja hankkeen avulla voidaan saada alueelle ensisijaisesti uutta kansainvälistä kysyntää. Myönnettäessä avustusta majoitusinvestointeihin edellytetään, että yrityksellä on myös muuta matkailupalvelutarjontaa ja yritys työllistää henkilökuntaa matkailupalvelujen

tuotannossaan. Avustusta ei myönnetä kiinteistösijoitustoimintaan (ml. viikko- ja lomaosakkeet, huoneisto- ja mökkivuokraus tms.), matkailupalvelujen välitysmyyntiin tai kaupunkikeskustojen majoituskapasiteetin lisäämiseen.

Asiantuntijapalveluyritysten (mm. konsultointi-, markkinointi-, taloushallinto-, suunnittelu-, koulutus- ja henkilöstöpalvelut) kehittämishankkeisiin ei myönnetä tukea, elleivät ne uudista merkittävästi toimialan palvelumalleja tai vaikuta olennaisesti yrityksen palveluviennin kasvuun.

Avustusta ei myönnetä sellaisten tuotteiden kehittämiseen, joiden suunnittelu tapahtuu tarjous- tai tilauskohtaisesti. Yrityksen kehittämisavustusta ei myönnetä hankkeisiin, joissa kunnat tai kuntien omistamat kiinteistöyhtiöt rakentavat toimitiloja yritysten käyttöön.

7 SUURTEN YRITYSTEN TUKEMINEN

Rahoituksen painopiste on pk-yritysten tukemisessa. Suurten yritysten investointihankkeita voidaan tukea EAKR-rahastosta, mikäli hankkeella voidaan arvioida olevan erityisen suuri aluetaloudellinen merkitys ja vaikutus alueen pk-yritysten toimintaedellytysten kehittämiseen. JTF-rahastosta avustusta ei voida myöntää suurille yrityksille lainkaan. Suurella yrityksellä tarkoitetaan yritystä, joka ei täytä pienten ja keski suurten yritysten määritelmästä annetussa komission suosituksessa 2003/361/EY olevan [pienen tai keski suurten yrityksen määritelmää](#).

Yrityksen kehittämisavustusta voidaan myöntää Pohjois-Suomessa suurelle yritykselle, jos kyseessä on investointi uuteen toimintayksikköön, liiketoiminta-alueeseen, tuotteeseen tai palveluun. Uusi taloudellinen toiminta ei saa olla samaa tai samankaltaista kuin kyseisessä toimipaikassa aikaisemmin harjoitettu toiminta. Samalla tai samankaltaisella toiminnalla tarkoitetaan toimintaa, joka kuuluu samaan tilastollisen toimialaluokituksen nelinumerotasoon. Euroopan unionin varoista voidaan suurelle yritykselle myöntää avustusta kuitenkin vain Suomen alue- ja rakennepoliittikan ohjelman Uudistuva ja osaava Suomi 2021–2027 mukaiset myöntämisedellytykset täyttävään investointiin. Avustusta ei voida myöntää käytettyjen omaisuuserien hankintaan. Aineettomien investointien osuus voi olla enintään 50 % hankkeen kustannuksista.

Suurten yritysten tuotannollisia investointeja voidaan tukea EU-varoista

- hankkeissa, joilla yhteistyössä pk-yritysten kanssa kehitetään ja parannetaan tutkimus- ja innovointivalmiuksia ja otetaan käyttöön kehittyneitä teknologioita,
- hankkeissa, joilla ensisijaisesti edistetään energiatehokkuutta ja vähennetään kasvihuonekaasupäästöjä tai edistetään uusiutuvaa energiaa direktiivin (EU) 2018/2001 mukaisesti, siinä säädetyt kestävyyskriteerit mukaan lukien tai
- pienten midcap-yritysten hankkeissa, joilla kehitetään ja parannetaan tutkimus- ja innovointivalmiuksia ja otetaan käyttöön kehittyneitä teknologioita. Pieni midcap-yritys on suuryritys, jossa on enintään 499 työntekijää.

8 TUKITASOT

Hankkeeseen sisältyviä investointeja voidaan tukea yrityksen koosta ja sijainnista riippuen enintään 40 % avustuksella. ELY-keskus voi käyttää tarkoituksenmukaisuusharkintaa, ja myöntää avustuksen em. tukitasoa alempana esimerkiksi määrärahojen riittävyyden turvaamiseksi. Samoin, mikäli ELY-keskus arvioi, että hanke toteutuu em. tukitasoa alhaisemmalla avustuksen määrällä, voi se käyttää päätöksessään perustukitasoa alhaisempaa tukitasoa. Avustuksen saajan on rahoitettava investoinnin hankintamenosta vähintään 25 % sellaisella rahoituksella, johon ei liity julkista tukea. Investointiin myönnettävän yrityksen kehittämisavustuksen ja muun valtiontueksi katsottavan tuen yhteenlaskettu osuus ei saa ylittää yritystukiasetuksen mukaista enimmäistukitasoa.

Kehittämistoimenpiteisiin voidaan myöntää avustusta pk-yrityksille enintään 50 % hyväksytyistä kustannuksista. Pk-yritysten kehittämistoimenpiteiden tukitasona käytetään pääsääntöisesti lainsäädännön mahdollistamaa maksimitukitasoa.

Kertakorvaushankkeen tukitaso on enintään 60 %. Hankkeen välittömät kokonaiskustannukset voivat olla enintään 60 000 euroa, jonka päälle lasketaan prosenttiperusteinen korvaus (flat rate) sekä mahdolliset palkkakustannusten sivukulut. Kertakorvaushankkeissa avustus myönnetään aina de minimis -ehtoisena avustuksena.

Pienin myönnettävä yrityksen kehittämisavustus kaikissa hanketyypeissä on pääsääntöisesti 10 000 euroa, mikä tulee huomioida hankesuunnitelmaa laadittaessa.

9 TOIMINTAYMPÄRISTÖN KEHITTÄMISHANKKEET

Toimintaympäristön kehittämisavustusta voidaan myöntää voittoa tavoittelemattomille julkisille ja yksityisille yhteisöille sekä säätiöille. Avustusta myönnetään harkinnanvaraisesti hakijan perustoiminnasta erilliseen kehittämishankkeeseen, jolla arvioidaan edistettävän merkittävästi alueen pienten ja keskiuurten yritysten käynnistämistä, kasvua tai kehittämistä. Hankkeiden tarkoituksena on saada aikaan välittömiä vaikutuksia pk-yritysten toimintaympäristöön tai yritystoiminnan kehittämisedellytyksiin.

Elinkeinoelämäverkottuneita tutkimushankkeita voidaan myöntää voittoa tavoittelemattomille, tutkimusta harjoittaville julkisille ja yksityisille yhteisöille ja säätiöille. Elinkeinoelämäverkottuneissa tutkimushankkeissa edistetään elinkeinoelämän tarpeista lähtevää TKI-toimintaa, joka tapahtuu koulutusorganisaatioiden ja tutkimuslaitosten yhteistyönä yritysten kanssa. Elinkeinoelämäverkottuneen tutkimuksen edistämistä rahoitetaan mm. älykkään erikoistumisen strategian mukaisesti erityistavoitteesta 1.1. Tutkimustulokset ovat julkisia ja tutkimushankkeiden rinnalla voi olla yritysten omia kehittämishankkeita.

Toimintaympäristön kehittämisavustuksessa kehitettävän palvelun tulee olla avoin kaikille eikä avustusta voida myöntää yrityskohtaiseen konsultointiin. Jos hankkeessa kehitetään yrityksille tarjottava palvelu, josta peritään tai tulisi periä maksu, myönnetään avustus de minimis -ehtoisena tuen hakijalle. De minimis -tukea ei voida kohdistaa palvelun saajille. Hankkeiden ohjausryhmään osallistuvat myös alueen pk-yritykset.

Selvitystyyppiset hankkeet ovat yleensä enintään kahden vuoden mittaisia. Toimintaympäristön kehittämisavustushankkeiden haut ovat määräaikaisia ja ne avataan erillisillä hakuilmoituksilla.

10 HAKU- JA KÄSITTELYPROSESSI

10.1 HAKEMINEN

Avustusta haetaan sähköisen [EURA 2021 -hakujärjestelmän](#) kautta. Hakemus tulee jättää ennen hankkeen aloittamista. ELY-keskus julkaisee [rakennerahastot.fi](#)-verkkosivuilla hakuilmoitukset, joissa ilmoitetaan haussa avattavat toimintalinjat ja erityistavoitteet sekä hankkeiden valintakriteerit ja minimipisterajat.

Ennen hakemuksen jättämistä on suositeltavaa olla yhteydessä ELY-keskusten valtakunnalliseen pk-yritysten rahoitusneuvontaan, puh. 0295 024 800, tai Pohjois-Pohjanmaan ELY-keskuksen [yritysasiantuntijaan](#).

ELY-keskuksen myöntämä avustus on täydentävää rahoitusta, joten hakemuksen liitteenä tulee olla luotettava selvitys hankkeen kokonaisrahoituksesta (esimerkiksi lainatarjoukset tai -päätökset). Ulkopuolisista asiantuntijapalveluista ja merkittävistä investoinneista tulee toimittaa tarjoukset hakemuksen liitteenä. Huolellisesti täytetty hakemus (ml. yksityiskohtainen hankesuunnitelma ja hakemuksen liitteet) nopeuttaa käsittelyä oleellisesti.

10.2 HAKEMUSTEN KÄSITTELY ELY-KESKUKSESSA

ELY-keskus ottaa hakemukset käsittelyyn pääsääntöisesti niiden saapumisjärjestyksessä. Hakemusten käsittelystä vastaa nimetty asiantuntija, joka on käsittelyn aikana yhteydessä yrityksen edustajaan. Päätökset tehdään esittelystä.

Avustuksen myöntöön vaikuttavat hankkeen merkittävyyden ohella EU-ohjelman painopisteet, myöntämistä ohjaava lainsäädäntö sekä julkisen tuen myöntämiseen liittyvät säädökset ja määritelmät. Valtionavustuksesta yritystoiminnan kehittämiseksi annetun lain mukainen yrityksen kehittämisavustus on harkinnanvaraista avustusta. Hankkeiden merkittävyyden ja vaikuttavuuden arviointia on kuvattu tarkemmin luvussa 5.

Käsittelyn yhteydessä yleiset valintaperusteet täyttävät hakemukset pisteytetään hakuilmoituksessa julkaistujen erityistavoitekohtaisten valintaperusteiden mukaisesti. Pisteytyksellä arvioidaan hankkeen vaikuttavuutta, toteuttamisedellytyksiä ja sitä, kuinka hyvin hanke edistää ohjelman tavoitteiden toteutumista. Pisteytyksellä hakemukset asetetaan etusijajärjestykseen. Avustusta voidaan myöntää ainoastaan ilmoitetun minimipisterajan ylittäneille hankkeille. Rakennerahastot.fi-sivustolta löytyvässä [Uudistuva ja osaava Suomi 2021–2027-ohjelmassa](#) on kuvattu ohjelman toimintalinjat, erityistavoitteet ja valintaperusteet.

Tukea myönnetään vuosittaisen myöntövaltuuden rajoissa sellaisille yrityksille, joiden toiminnan voidaan katsoa pisteytyksen perusteella tehokkaimmin edistävän Uudistuva ja osaava Suomi 2021–2027-ohjelmaa, maakuntaohjelmien tavoitteita sekä maakuntien alueellisia strategioita.

Myönnetty avustus maksetaan pääsääntöisesti jälkikäteen erillisellä maksatushakemuksella toteutuneita ja hyväksytyjä kustannuksia vastaan. ELY-keskus voi harkintansa mukaan myöntää hankkeelle hakijan

esittämän ennakkomaksun, joka voi olla enintään 30 % myönnetyn avustuksen määrästä ja maksetaan hankepäätöksen yhteydessä. Hakijan tulee perustella ennakon tarve.

10.3 MUUTOKSET HANKKEISSA

Hankkeen sisältöön ja toteutusaikaan liittyvistä muutoksista tulee olla etukäteen yhteydessä ELY-keskuksen asiantuntijaan ja tehdä perusteltu muutoshakemus sähköisessä hakujärjestelmässä yhteydenoton jälkeen. Muuttuneesta hankkeesta johtuvat kustannukset voidaan hyväksyä aikaisintaan muutoshakemuksen vireille tulosta alkaen. Kehittämishankkeen palkkakustannusten määrää ei pääsääntöisesti voi nostaa alkuperäisestä. Kertakorvaushankkeissa ei hyväksytä sisällöllisiä muutoksia.

Maksatushakemuksessa voidaan hyväksyä kustannuslajin ylitys, joka on enintään 20 % tukipäätöksessä hyväksytyyn kustannuslajin kokonaismäärästä, tai ylitys on enintään 10 000 euroa. Hankkeen kokonaiskustannusarviota ei kuitenkaan voida ylittää.

11 TUENSAAJAN VIESTINTÄVELVOITTEET

Avustuksen saajan on tiedotettava hankkeen saamasta Euroopan aluekehitysrahaston tuesta. Jos tuensaaja ei noudata näkyvyysvelvoitteita, voi ELY-keskus jättää sanktiona osan myönnetystä tuesta maksamatta tai määrätä jo maksettua tukea takaisinperittäväksi.

”Euroopan unionin osarahoittama” -lipputunnusta tulee käyttää kaikessa viestinnässä ja kaikilla viestintäkanavilla. Jos tuensaajalla on virallinen verkkosivusto tai sosiaalisen median tilejä, tulee avustuksen saajan esittää sivuilla lyhyt, tuen määrään suhteutettu kuvaus hankkeesta, sen tavoitteista ja tuloksista sekä tuotava esiin Euroopan aluekehitysrahastosta saatu tuki hankkeen toteuttamiseen. Lisäksi tuensaajan on sijoitettava näkyvälle paikalle vähintään yksi A3-kokoinen juliste tai vastaava elektroninen näyttö, jossa annetaan tietoa hankkeesta ja kerrotaan saadusta tuesta. Suuremmissa investointihankkeissa tuen saajan on asetettava yleisön nähtäville pysyvä tiedotuskyltti.

Euroopan komissio on laatinut viestinnän tueksi [viestintäohjeen](#) tuensaajille. Tuensaajien tehtävät kuvataan ohjeen sivuilla 25 ja 26.

12 LINKIT

[Rakennerahastot](#)

[ELY-keskus](#)

[EURA2021](#)

[Suomi.fi](#)

[Uudistuva ja osaava Suomi 2021–2027](#) (EAKR-ohjelma)

[Laki valtionavustuksesta yritystoiminnan kehittämiseksi vuosina 2021–2028](#)

[Valtioneuvoston asetus valtionavustuksesta yritystoiminnan kehittämiseksi vuosina 2021–2028](#)

[Tuensaajan viestintäohje](#)

[Hallintolaki](#)

[Pk-yrityksen määritelmä](#)

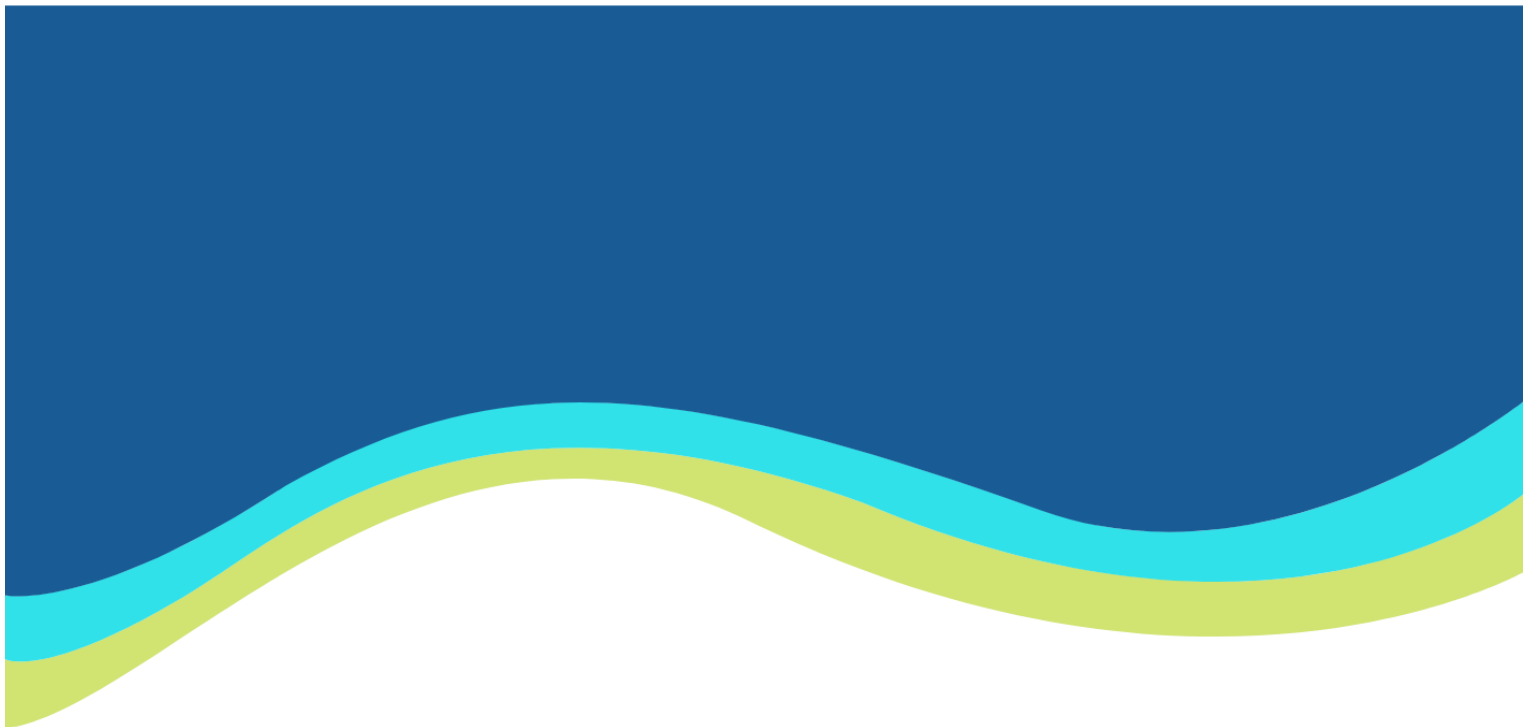
[Opas de minimis -tuista](#)

[Vaikeuksissa oleva yritys](#)

[Pohjois-Pohjanmaan](#), [Kainuun](#) ja [Lapin](#) maakuntaohjelmat

Pohjois-Pohjanmaan ELY-keskuksen [yritysasiantuntijat](#)

[Do no significant harm -periaate](#)



Pohjois-Pohjanmaan ELY-keskus

Veteraanikatu 1

PL 86, 90130 Oulu

puh. 0295 038 000

www.ely-keskus.fi/pohjois-pohjanmaa



**Euroopan unionin
osarahoittama**



Elinkeino-, liikenne- ja
ympäristökeskus