

Pienet kunnostuskohteet Uudenmaan ELY:ssä.

Vuodesta 1997 nykypäivään

Ravintoketjukunnostus rehevien järvien hoidossa – seminaari

Kankaanpää

21.11.2012

Petri Savola

Toiminnan alku

- 1996 tehty kunnostustarvekysely osoitti tarvetta ja halukkuutta olevan runsaasti
- Kaupalliset toimijat eivät olleet innokkaita kehittämään kalustoaan ja toimintaansa pienten kohteiden suuntaan.
- Helsingin vesi- ja ympäristöpiirissä rakennettiin 1997 oma nuottauskalusto, joka oli suunniteltu nimenomaan pienille, osin vaikeasti saavutettaville kohteille.



välineistö



- Sekä talvi- että avovesiajan nuottauskalusto
- Pyydysrakennuskurssit omien rysien hankkimiseksi.
- ELY:llä vielä muutamia rysiä ja veneitä ”vuokrattavaksi”. Tämä toiminta jäämässä historiaan ja kalustosta ollaan vähitellen luopumassa.
- Jatkossa pyritään vain yhä enemmän ohjaamaan ja neuvomaan suoran toiminnan sijaan



Toiminta

- Vuodesta 1997 on toimittu lähes 60 kohteella
 - Nuotattu pinta-ala 12 500 hehtaaria.
 - Apajia vedetty 1 800 kpl
 - Saalis 1 300 tonnia, 75 miljoonaa kalaa
 - Saalis nuotatulta alueelta n. 100 kg/ha



järvi	järven pinta-ala ha	yhteissaalis							
		nuotattu				saalis			
		apajaa kpl	pinta-ala ha	tn	tuhatta kpl	nuotatulta alalta kg/ha	kpl/ha	koko järvestä kg/ha	kpl/ha
Enäjärvi (Sammatti)	1 064	4	21	1,2	79	59	3767	1	74
Enäjärvi (Vihti)	508	101	559	101,8	5 047	182	9032	200	9 935
Etujärvi	16	41	126	8,8	739	69	5850	549	46 218
Finnträsk	81	21	99	4,1	244	41	2460	51	3 007
Gålsjön	59	7	47	3,8	192	81	4124	64	3 256
Haapajärvi	53	10	60	5,5	441	92	7312	104	8 319
Hannusjärvi	6	4	10	0,4	49	35	4817	65	8 933
Hepari	60	5	19	4,8	568	247	29507	79	9 472
Hiidenvesi	3 030	615	6360	399,4	45 333	63	7128	132	14 961
Hoponträsk	624	37	339	55,6	5 302	164	15641	89	8 497
Hormajärvi	500	34	183	15,8	227	86	1241	32	455
Högbensjö	299	84	408	131,4	19 100	322	46817	439	63 880
Iso- eli Onkimaanjärvi	305	21	185	8,7	948	47	5122	29	3 109
Joutikas	11	13	31	5,6	609	178	19451	506	55 348
Kalljärvi	59	52	308	25,8	2 263	84	7340	437	38 355
Kairajärvi	21	6	19	2,5	180	130	9492	118	8 588
Karhujärvi	210	117	780	57,1	4 999	73	6412	272	23 804
Kirkkojärvi	160	7	68	3,7	79	54	1167	23	492
Kirmusjärvi	356	8	33	15,4	642	465	19449	43	1 803
Kotojärvi	22	1	8	1,5	98	173	11667	66	4 455
Källträsk	107	8	39	6,3	184	162	4716	59	1 719
Lammaslampi	6	4	9	0,3	36	35	4045	52	6 000
Lammenjärvi (N-P)	18	6	23	6,4	1 072	276	46206	356	59 554
Lamminjärvi (K.mi)	36	29	187	23,4	2 792	125	14945	650	77 566
Lapinjärvi	517	35	199	18,5	1 449	93	7296	36	2 803
Lapinkylänjärvi	109	3	27	1,4	80	52	2950	13	731
Linkullasjö	62	7	39	9,8	573	251	14685	158	9 237
Lippajärvi	57	2	10	0,3	20	28	1971	5	346
Littoistenjärvi	145	9	76	3,0	139	40	1832	21	960
Maikkalanselkä	230	53	324	116,2	6 394	359	19752	505	27 799
Niinijärvi	28	10	55	1,9	276	35	4987	69	9 850
Otalampi	30	26	142	4,7	204	33	1434	157	6 786
Ovanmalträsk	136	3	6	0,2	13	43	2344	2	96
Palojärvi	172	6	29	7,2	704	251	24540	42	4 095
Petäjärvi	93	7	27	15,8	721	586	26831	169	7 758
Pikkujärvi	62	11	95	12,0	720	126	7553	194	11 610
Pitkajärvi (Espoo)	174	11	72	2,3	164	32	2286	13	945
Pitkajärvi (N-P)	325	24	102	10,9	615	107	6027	34	1 891
Poikkipuolainen	192	3	12	3,7	526	309	43870	19	2 742
Puontpyölinjärvi	236	4	17	0,4	27	25	1579	2	114
Pusulanjärvi	209	123	816	74,0	5 227	91	6407	354	25 010
Pyhäjärvi	138	8	44	2,5	197	58	4443	18	1 426
Rusutjärvi	129	9	47	5,8	632	125	13592	45	4 900
Sahajärvi (Espoo)	55	14	33	5,3	1 188	160	36006	96	21 603
Sahajärvi (Mäntsälä)	201	8	29	3,5	181	123	6331	18	901
Salmijärvi	123	14	78	6,6	651	85	8369	54	5 294
Savijärvi	40	44	282	41,9	483	149	1717	1 048	12 085
Sulkavanjärvi	112	4	26	3,3	477	125	18346	29	4 259
Syväjärvi	33	9	41	4,7	485	115	11865	143	14 705
Sääksjärvi	39	27	113	11,7	1 122	104	9890	301	28 758
Takajärvi	17	60	117	7,5	1 627	64	13908	442	95 721
Tampaja	104	10	60	4,7	334	78	5535	45	3 209
Valkepyy	393	5	52	1,4	103	27	2003	4	263
Valkjärvi (Askola)	72	23	170	17,6	2 178	103	12798	244	30 253
YHTEENSÄ	11 844	1 807	13 060	1 288	118 735	99	9 092	109	10 025

Nuottausraportti

PÄIVÄYS: 3.-6.10. ja :PAIKKA: Hormajärvi KUNTA: Lohja; APAJAT: 1-9

PYYDYŚ: Nuotta 13*300 m;

järven pinta-ala 500ha
 Saalis koko järven pinta-alalta 13kg/ha
 162kpl/ha
 vapautettuja petokalaja koko järven alalla 1,9kg/ha
 7kpl/ha

nuotattu alue 42,2ha
 149kg/ha
 1921kpl/ha
 vapautettuja petokalaja nuotatulta alueelta 22,1kg/ha
 83kpl/ha

HUOM: ei sini- tai limaleväää. Saaliissa lisäksi kymmeniä suutareita ja ruutanoita sekä 1 kivisimppu.

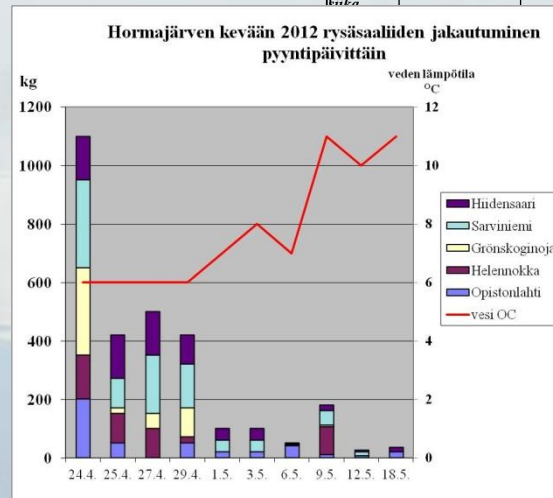
Lisäksi kolme täpläräppä. Veden lämpötila lokakuun alussa 12 ja lokakuun lopussa 8 astetta.

Apajassa 1 nuotta tarttui pohjaan ja repesi.

F/C-
 suhde 232erittäin huono

YHTEISSAALIS

saalisotannat	kokonaisaalis							kg/ha	kpl/ha			
	laji	kpl	paino g	keski-paino	kpl	paino kg	kpl %			kg %		
särki	1 897	155 320	82	69 600	5 604	86 %	89 %	132,8	11,2	1 650	139	
alnah	71	14 180	200	2 158	431	3 %	7 %	10,2	0,9	51,2	4,3	
salakka	12	143		344		0 %	0 %	0,1	0,0	8,1	0,7	
ahven	212	6 544	31	7 696	243	9 %	4 %	5,8	0,5	182	15	
kiiski	35	453	13	1 239	18	2 %	0 %	0,4	0,0	29	2	
yhhteensä	2 227	176 640	79	81 036	6 300	100 %	100 %	149	13	1 921	162	
vapautetut				kpl	kg	kpl %	kg %	kg/ha	a	kpl/h		
ahven				169	80	14	2 %	1 %	0,3	0,0	1,9	0,2
hauki				407	43	18	1 %	2 %	0,4	0,0	1,0	0,1
lainen					0	0,0	0 %	0 %	0,0	0,0	0,0	0,0
siika				343	1 060	364	30 %	39 %	8,6	0,7	25,1	2,1
				1	2 320	537	66 %	58 %	12,7	1,1	55,0	4,6
				4	3 503	932	100 %	100 %	22,1	1,9	83,0	7,0



Muu toiminta

- Kohteille tehdään kunnostus- ja tehokalastussuunnitelmia
- Raivausnuottaukset otetaan avuksi kun nuotta ei kulje
- Neuvonta ja opastus hankkeiden käynnistysvaiheessa.
- Erilaiset koekalastukset
- Kaluston ja menetelmien kehittäminen



hallinto

- Vetovastuu hankkeesta on kohteella.
- ELY tukee hankkeita max. 50 % kokonaiskuluista. (yleensä 35-40%)
 - Esim. nuottapäivän kokonaishinta n. 800 €, josta paikallinen taho maksaa rahalla 340 €, kuittaa talkootyöllä 160 € ja ELY:n tuki 300 €.
- Talkootyö tärkeä osa hanketta
 - Rahallinen arvo
 - sitouttaminen
 - Tiedon karttuminen paikalliselle tasolle

Kiitos mielenkiinnosta

