



Hoitokalastus Kuortaneenjärven hoidossa

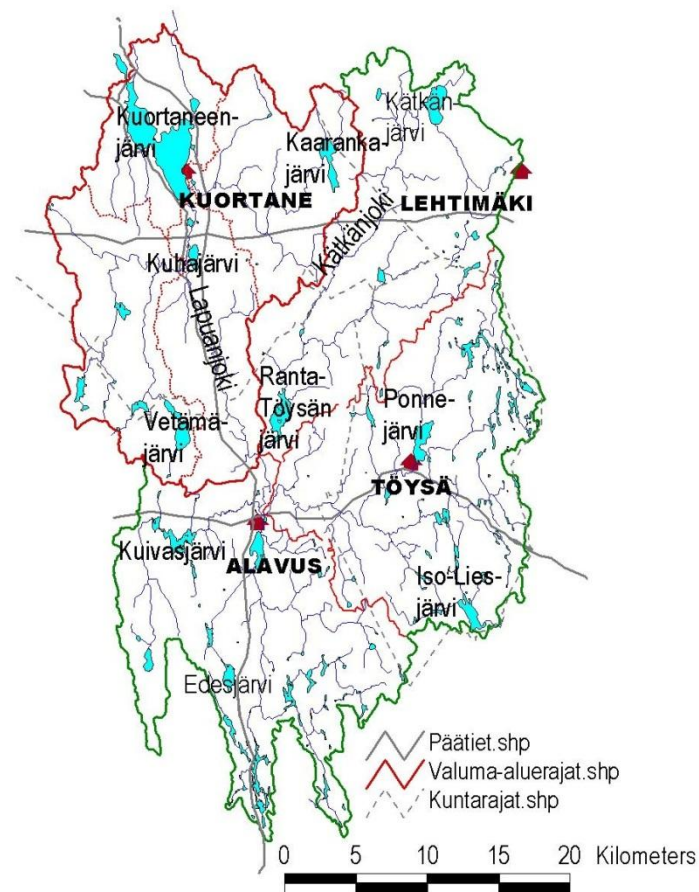
Jukka Kotola

ympäristöpäällikkö

Kuortaneen kunta / Alavuden
kaupunki

Kuortaneenjärvi

- pinta-ala 1 640 ha
- keskisyvyys 3,7 m
- suurin syvyys 16 m
- vesi vaihtuu 2 kuukaudessa
- koko valuma-alueen pinta-ala 1 266 km², jossa asukkaita 15 000
- Kuortaneenjärven valuma-alueen pinta-ala 432 km², jossa asukkaita 9 000
- peltoa valuma-alueesta 25 %



Kuortaneenjärven tila

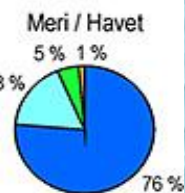
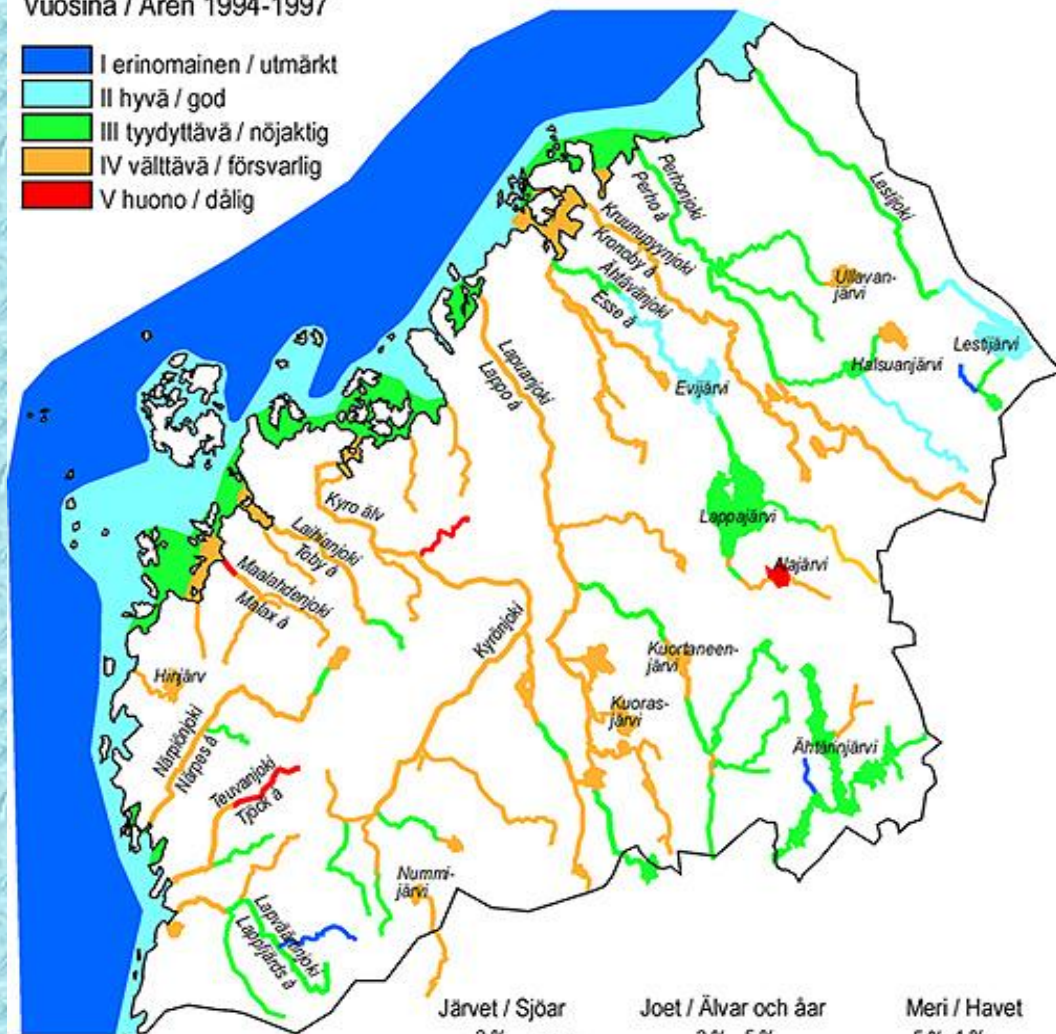
- **Kuortaneenjärvi on selvästi rehevöitynyt**
- **sinileväkukintoja esiintyy säännöllisesti**
- **järven syvänteissä esiintyy happikatoa**
- **järven tilan parantaminen edellyttää ravinnekuormituksen voimakasta pienentämistä!**
- **Kuortaneenjärvi –hankkeet ovat pyrkineet toimenpiteillään vähentämään järveen tulevaa fosforikuormitusta!**



VESISTÖJEN KÄYTTÖKELPOISUUSLUOKITUS KLASSIFICERINGEN AV VATTENDRAGENS ANVÄNDBARHET

Vuosina / Åren 1994-1997

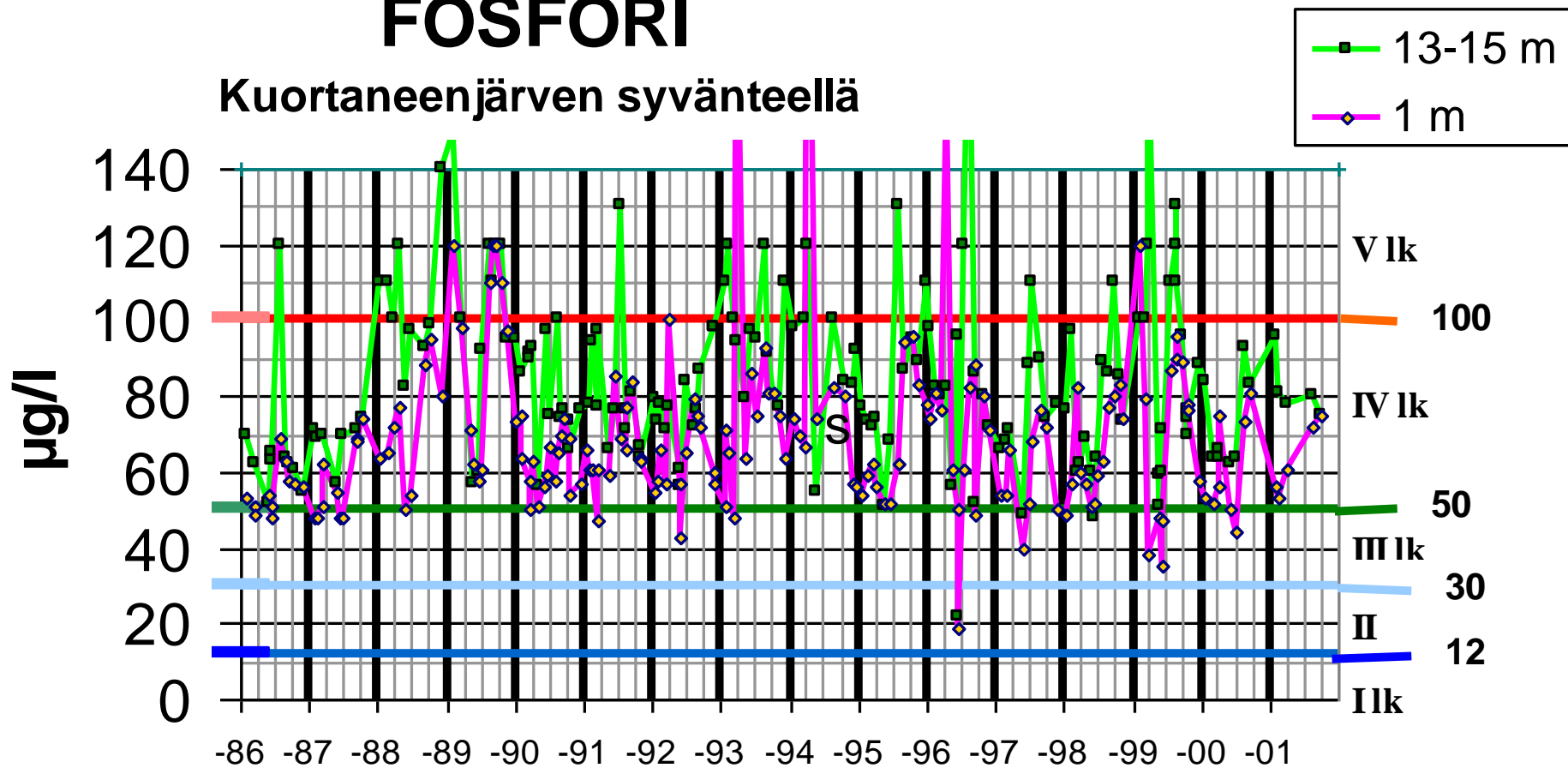
- I erinomainen / utmärkt
- II hyvä / god
- III tyydyttävä / nöjaktig
- IV välttävä / försvarlig
- V huono / dålig



40 km

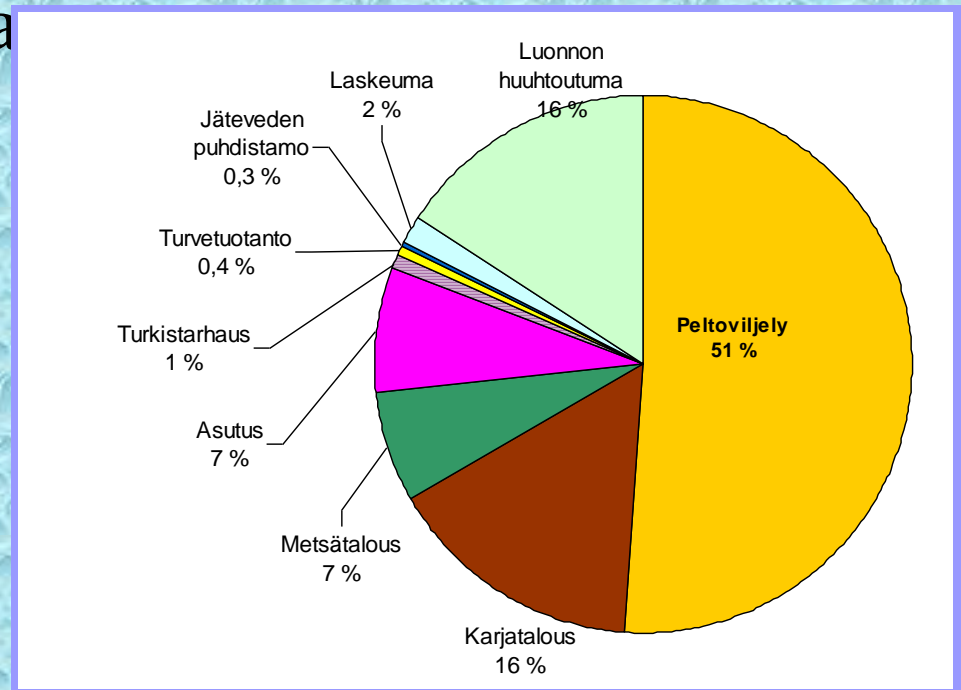
FOSFORI

Kuortaneenjärven syvänteellä



Kuortaneenjärveen tuleva fosforikuormitus

- järveen tulee fosforia yhteensä 25 000 kg vuodessa
- fosforikuormitus ylittää kaksinkertaisesti Kuortaneenjärven vaarallisen kuormituksen tason



EAKR-hankkeita vuosien varrelta

- **Kuortaneenjärven ympäristön laadun parantaminen 2001-2002 (n. 155 000 €)**
- **Kuortaneenjärven laadukas ympäristö 2003-2005 (n. 101 000 €)**
- **Kuortaneenjärven säännöstelyn tarkistaminen ja sisäisen kuormituksen vähentäminen 2003-2005 (n. 101 000 €)**
- **Tuulihapetinhanke 2006-2008 (70 000 €)**

Hoitokalastus Kuortaneella

- Kuortaneen kalastusseura ja Kuortaneen kalastuskunta niminen osakaskunta huolehtivat hoitokalastuksen järjestämisestä.
- Nuottauskokeiluita tehty jo 1980-luvun alussa, konsultti totesi hoitokalastustarpeen jo 1970-luvulla, silti kehotti istuttamaan siikaa!!!
- Toiminta alkoi LC-Kuortaneen tukemana 1990-luvulla, opintomatka Lahden Vesijärvelle
- Ensimmäiset nuotat ja nuottalautat hankittiin tuolloin
- 1999 kunta osti 100 000 mk:n arvosta 1,5 ja 3 m korkeita hoitokalastusrysiä
- Hoitokalastuksesta vastaavat Länsirannan nuottakunta ja innokkaat ”rysävahdit”
- Koululaisia varten tehty satoja hoitokalastuskatiskoita alasteilla kalastusalueen hankerahoilla
- Saalis toimitetaan kylmäkonttiin ja sieltä rehutehtaalle
- Kilokorvaus nimellinen 0,40 € / kg, saaliit 10 t-40 t /v
- Kalastusseura, kalastuskunta sekä kunta tukevat rahallisesti

Parempaan suuntaan

- ELY:n tutkimustulokset kertovat, että hoitokalastus on vaikuttanut positiivisesti järven kalaston rakenteeseen.
- Järven kuhakanta on kehittynyt erittäin myönteiseen suuntaan; nuorta kuhaa on järvessä paljon.
- Istutuksia ei tarvita.
- Myös ahvenen määrä ja yksilöiden koko on kasvanut.
- Hoitokalastuksen vaikutukset myös muikkukantaan ovat olleet positiivisia.
- Nuottauksen ansiosta lahna on järvestä vähentynyt.
- Hoitokalastukseen suhtaudutaan nykyään lähes 100 % positiivisesti, järven tyhjentyminen pelkoa ei ole
- Kalastusta säädellään silmäkokorajoituksella (55 mm) ja kuhan alamitalla (40 cm)

Tulevaisuuden haasteet

- Jatkuvuuden varmistaminen: nuottamiehet ikääntyvät, lähes kaikki aktiivit eläkeläisiä, nuorta väkeä ei kiinnosta hoitokalastus
- Raskasta, kylmää, kuumaa, aikaavievää
- Kalan jatkokäyttö – vieläkö rehuksi vaiko jalostettuna ihmisravinnoksi
- Rahoitus?





KIITOS!