



Karvian alueen vesien tila ja parantamiskeinot

Hanna Alajoki
KVVY Tutkimus Oy

Valuma-aluesuunnittelulla kohti puhtaampia vesiä

Kevättalvi/kevät 2020

- **Alueen ongelmakohtien ja kehittymismahdollisuuksien selvittäminen**

- Tiedot veden laadusta, maankäytöstä ja k
- Kar läpi
- Pai
- Ma

Kevät/kesä 2020

"HANKE ON SILLOIN ONNISTUNUT, KUN KAIKKI SIITÄ HYÖTYVÄT."

Matti Jokela

Oriniemenjoen pohjoinen maamiesseura, Punkalaidun

- Toimenpidekuvaukset kuormituksen pidättämiseen ja vesien hallintaan soveltuvista rakenteista
- Ehdotukset menetelmällisistä keinoista, joilla ehkäistään kuormituksen syntymistä tai päätymistä vesistöön
- Esittely lokakuussa 2020



Suunnitelmien toteutus

- Eteneminen kohdekohtaisesti tai kokonaisuuksina tarkempaan suunnitteluun ja toteutukseen
- Edistäjinä ELY, paikalliset yhdistykset, maanomistajat, ojitusyhteisöt, seurat, yritykset, jne.

ESIMERKKI VALUMA-ALUEEN KUNNOSTAMISEN MONISTA MAHDOLLISUUKSISTA



Vesien puhdistuminen

Kalojen elinympäristön parantuminen

Luonnon ja maiseman monimuotoisuuden lisääntyminen

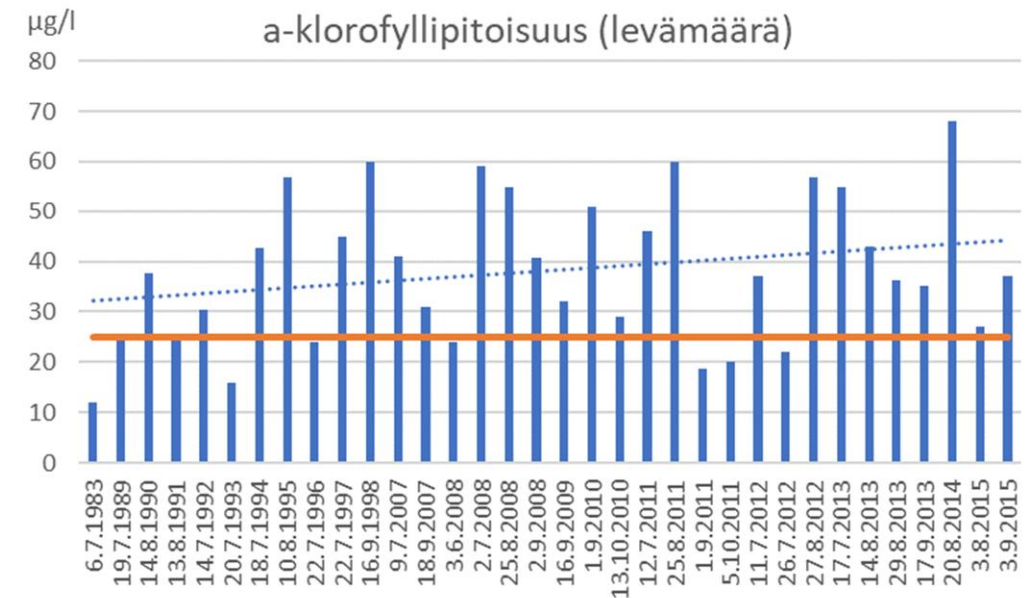
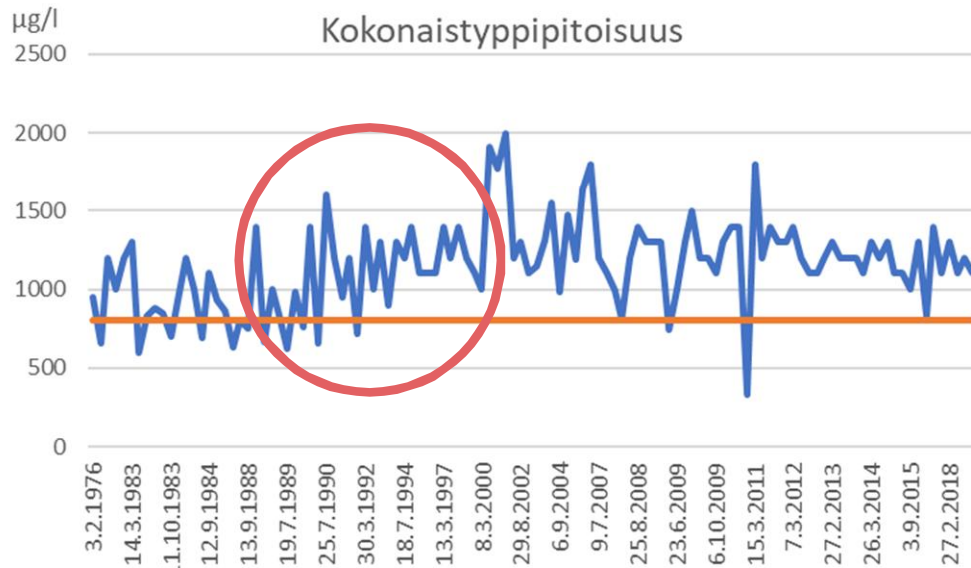
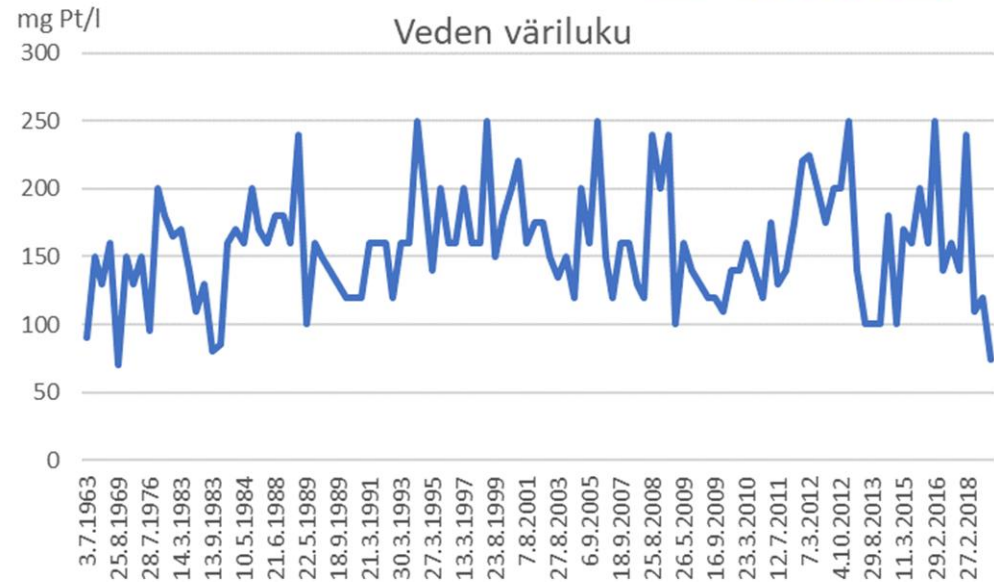
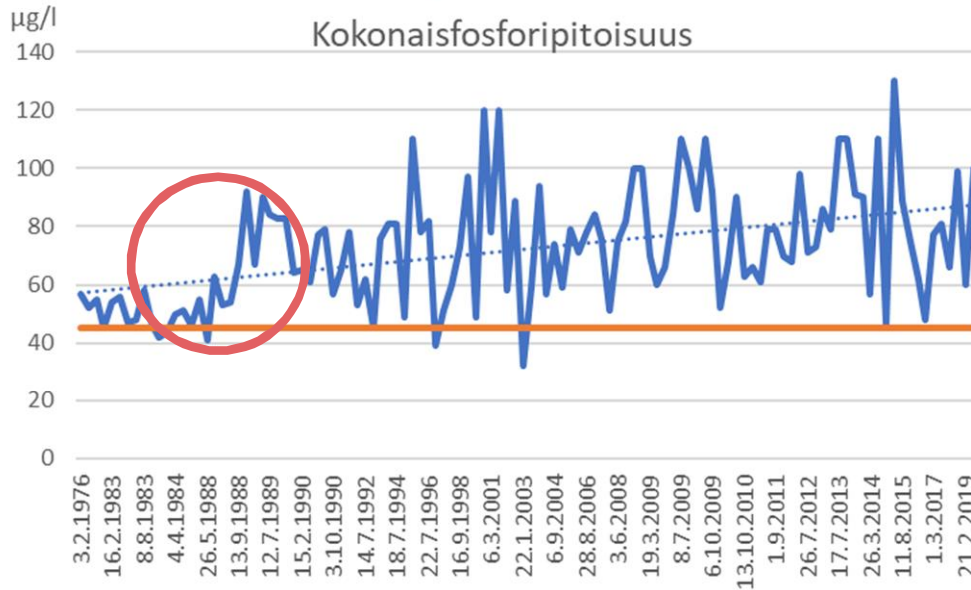
Uudet virkistyskäytön mahdollisuudet

Paikallisen luonto- ja maatilamatkailun edistäminen

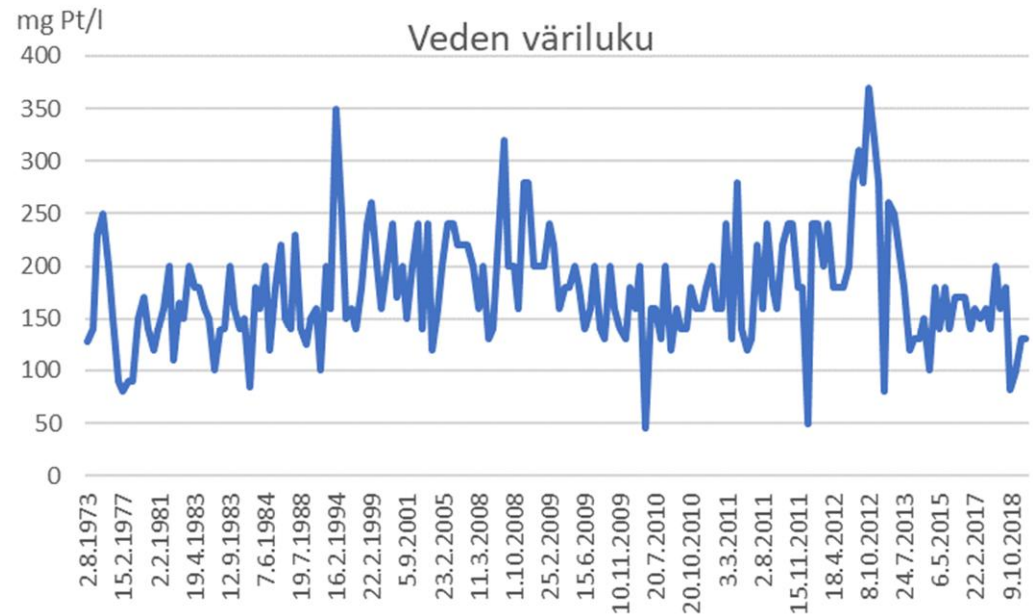
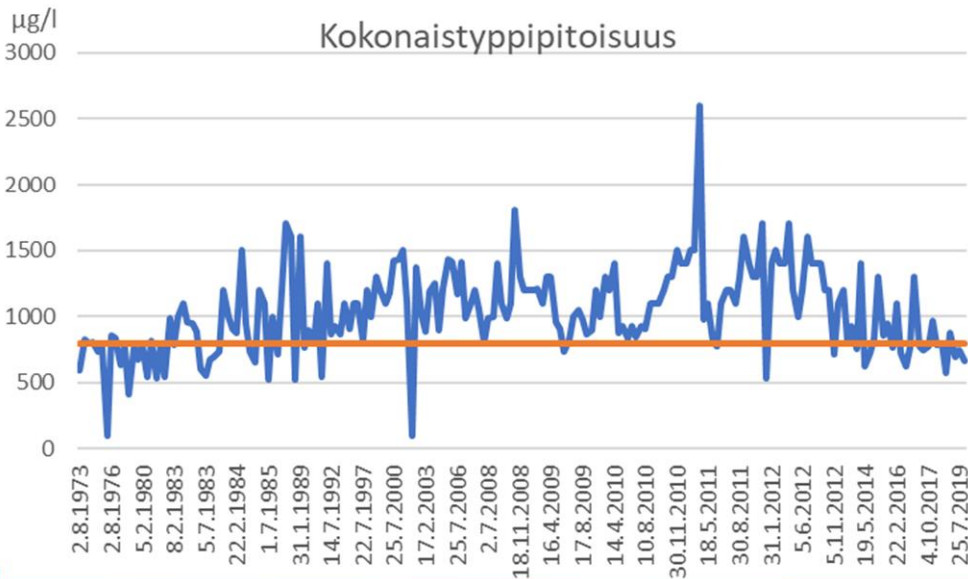
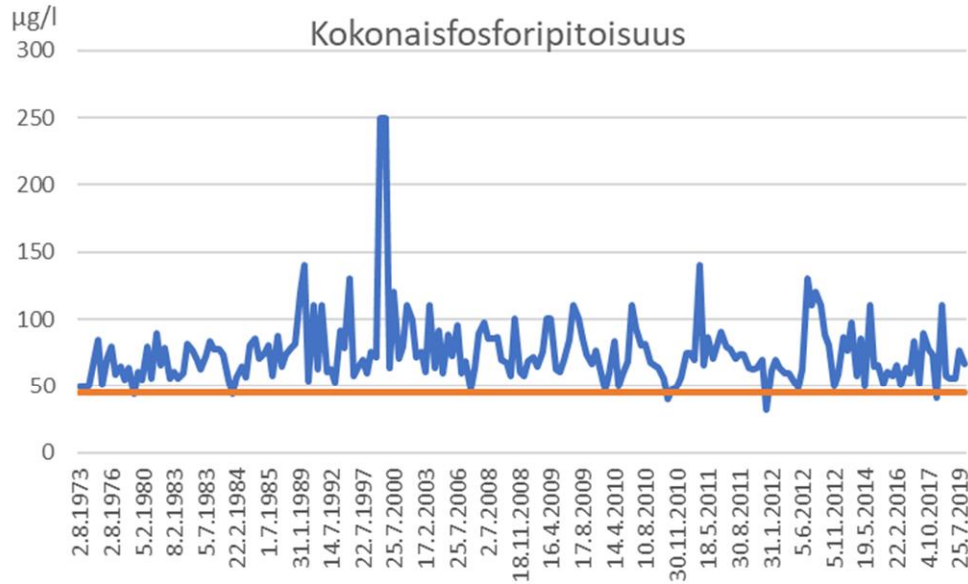
Tulvaongelmien helpottuminen ja kuivuuteen varautuminen

Satovarmuuden kasvaminen

Karvianjärven veden laatu



Kirkkojärven veden laatu



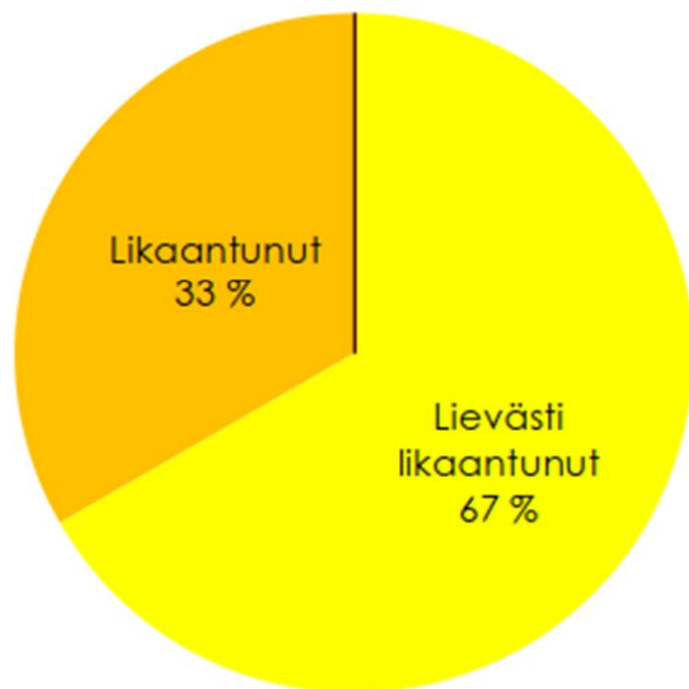


Virtavedet loppuvuonna 2019

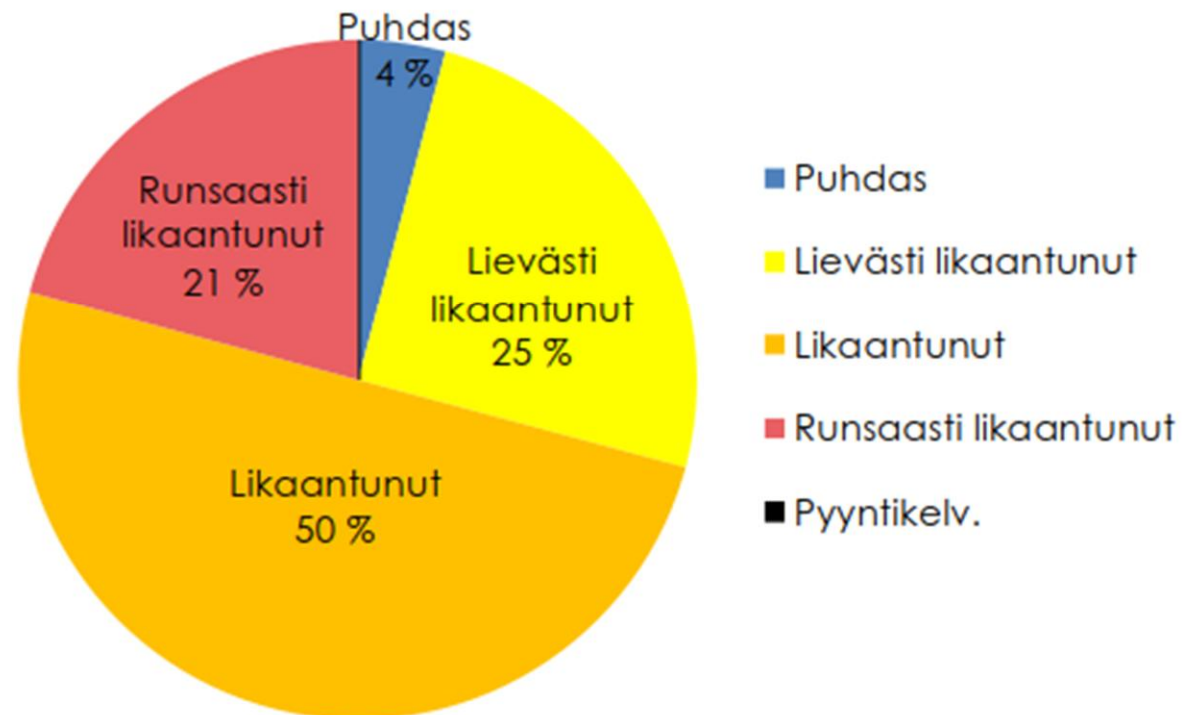
- Humuspitoisuus on korkea ja vedet ovat hyvin tummia
- Vedet ovat selvästi luonnontilaa rehevämpiä
- Vedet ovat happamia (pH 5-6)
- Happea riittää pääasiassa hyvin, mutta yksittäisissä näytteissä viitteitä happiolosuhteiden häiriöistä
- Ammoniumtypen kohonneet määrät kertovat suovesien suuresta osuudesta
 - Turvemailla tehdyt ojitukset, turpeenottoalueet
- Tulokset vastaavat hyvin Vemala:n arvioita alueella syntyvästä kuormituksesta
 - Isoimmat pitoisuudet havaitaan siellä, missä kuormitus on mallinnusten mukaan suurinta.

Verkkojen likaantuminen koekalastuksissa v. 2017

Nummijärvi 2017 (12 verkkoa)

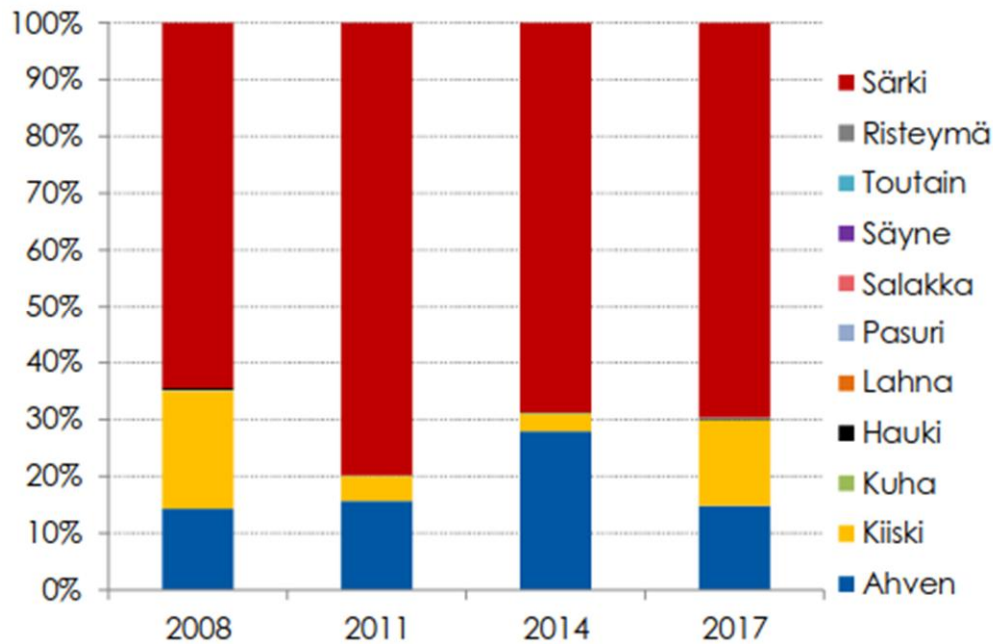


Karvianjärvi 2017 (24 verkkoa)

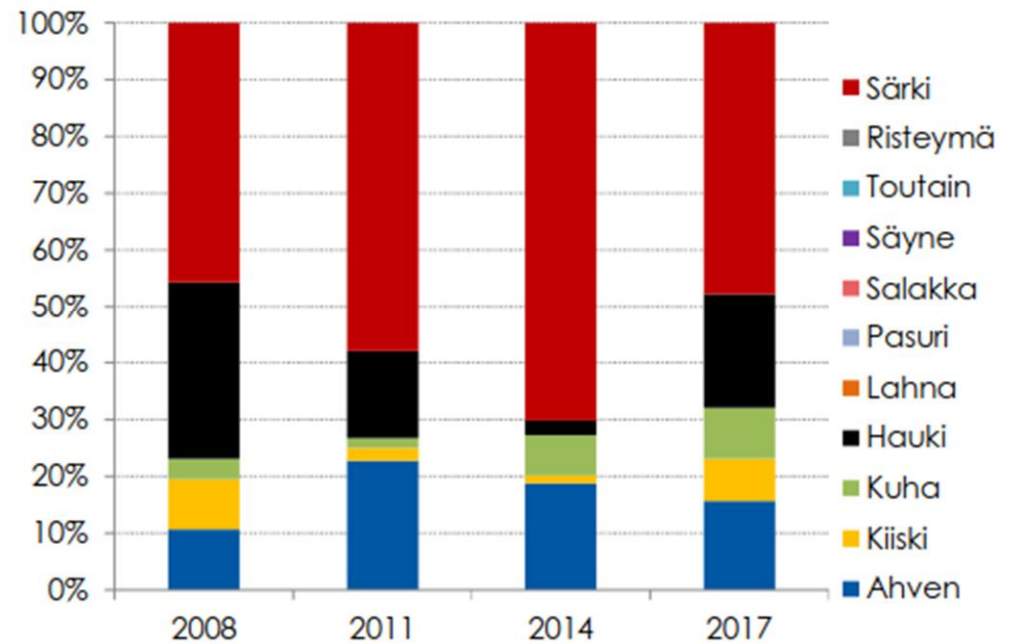


- Puhdas
- Lievästi likaantunut
- Likaantunut
- Runsaasti likaantunut
- Pyyntikelv.

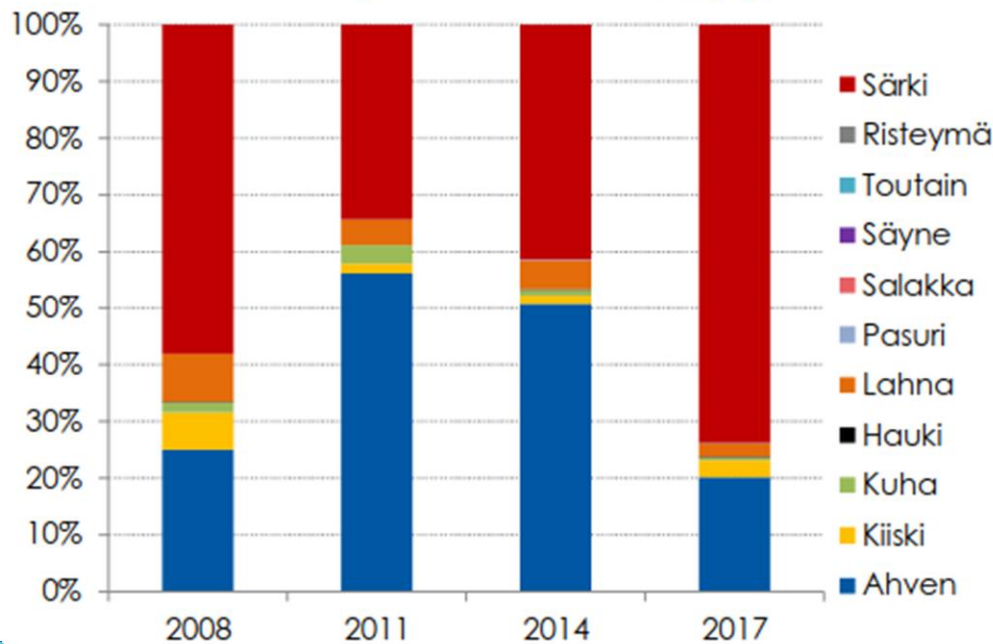
Nummijärvi saalisosuudet (kpl)



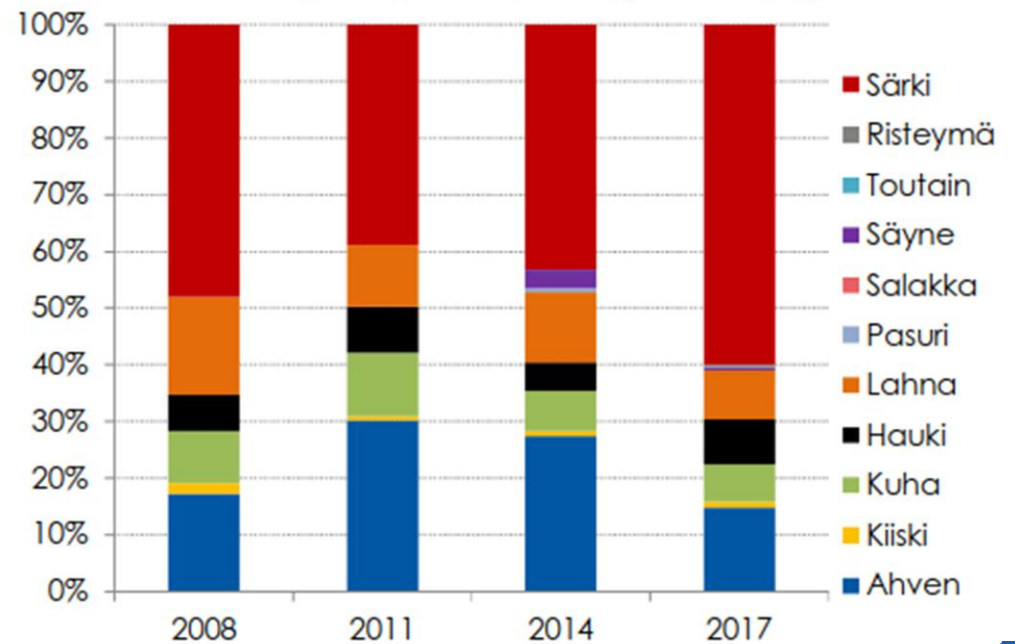
Nummijärvi saalisosuudet (biomassa)



Karvianjärvi saalisosuudet (kpl)



Karvianjärvi saalisosuudet (biomassa)



Satakunnan vesistöneuvonta



Toimintaa Karvian alueella:

- Tulossa maatalouden ja metsätalouden teemapäivät
- Keskitytään peltomaan tuottavuuteen ja kestävään metsätalouteen – vesienhoito kehyksenä
- Alustava ajankohta: kevät 2020 à tiedotus kun ajankohta varmistuu
- Nyt on mahdollisuus vaikuttaa – mitä haluaisit teemapäivillä kuulla?

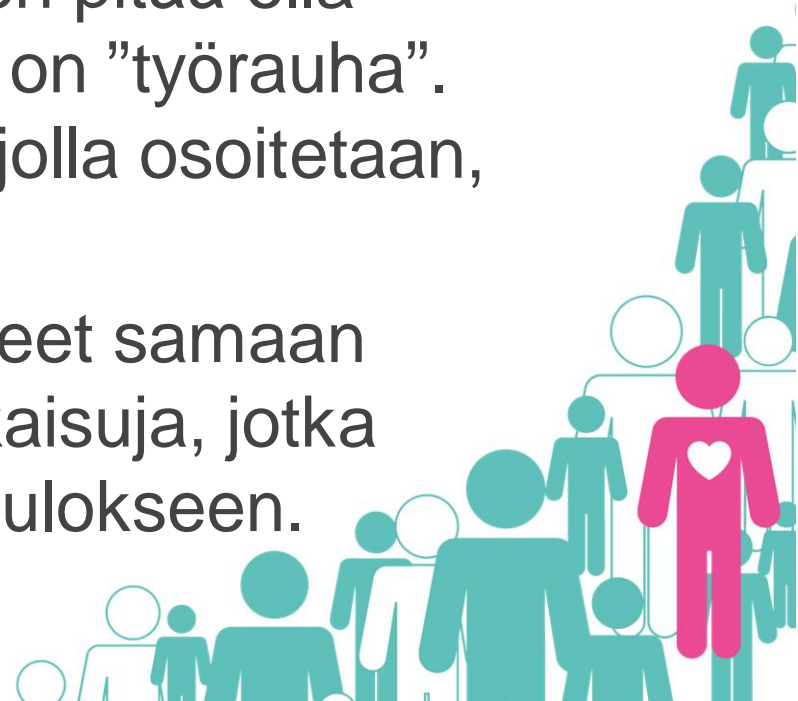
Esimerkki koordinoitustyöstä: Loimijoki

- Loimijoen alueen vesienhoidon koordinoijaksi valittiin syksyllä 2018 KVVY ry
- Työ koostuu mm.:
 - Loimijokityöryhmän vetovastuu
 - Paikallistason vesienhoidon neuvonta
 - Aktiivinen viestintä – uusien tahojen aktivointi
 - Vesienhoidon johdonmukainen ohjaus
 - Laaja sidosryhmätyö
- Työn mahdollistaa:
 - Kuntarahoitus
 - Hankkeet
- Työn runkona yhteisesti luotu toimintasuunnitelma

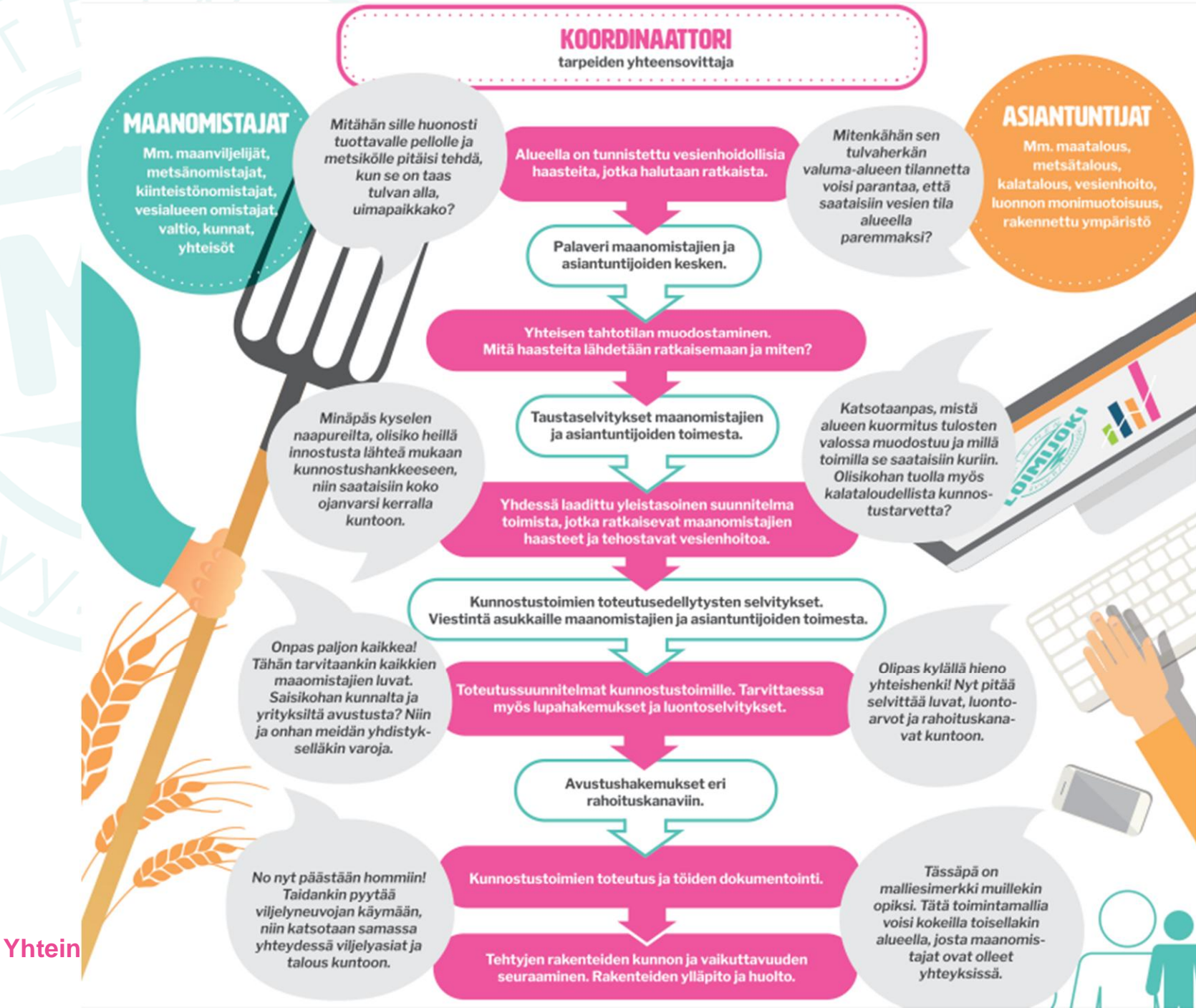


Kokemuksia Loimijoelta

- Alueellista vesienhoidon koordinoijaa tarvitaan välttämättä, jotta toiminta on aktiivista ja johdonmukaista.
- Koordinointimallin tulee olla riittävän organisoitu, jotta toiminta on johdonmukaista, mutta riittävän kevyt, jotta jää paukkuja todelliselle toiminnalle.
- Haasteena rahoitus – rahoituskausien pitää olla riittävän pitkiä, jotta koordinaattorilla on ”työrauha”. Aikaa pitää jäädä myös toiminnalle, jolla osoitetaan, että raha saa vastinetta!
- Koordinoija yhdistää eri tahojen tarpeet samaan kokonaisuuteen ja kehittää niille ratkaisuja, jotka johtavat kaikkia hyödyttävään lopputulokseen.



Käytännön toimintamalli



Ympäristövastuuta yhdessä

Hanna Alajoki
hanna.alajoki@kvvy.fi
Puh. 03 2461 231

KVVY-Tampere
Patamäenkatu 24
PL 265
33101 Tampere
puh. 03 2461 111

KVVY-Porilab
Tiedepuisto 4
A-rakennus, 3. kerros
28600 Pori
puh. 03 2461 277

KVVY-Tavastlab
Visamäentie 33
Visatalo
13100 Hämeenlinna
puh. 03 2461 233

KVVY-Botnialab
Yliopistonranta 1
65200 Vaasa
Puh. 06 312 0020

KVVY-Raumalab
Lensunkatu 9
26100 Rauma
puh. 03 2461 276

KVVY-Sastalab
Tampereentie 7 A,
38200 Sastamala
puh. 03 2461 275

Asiakaspalvelun ollessa suljettuna, päivystys puh. 03 246 1299.

