

Pyhäjärven suoje luohjelma 2014-2020

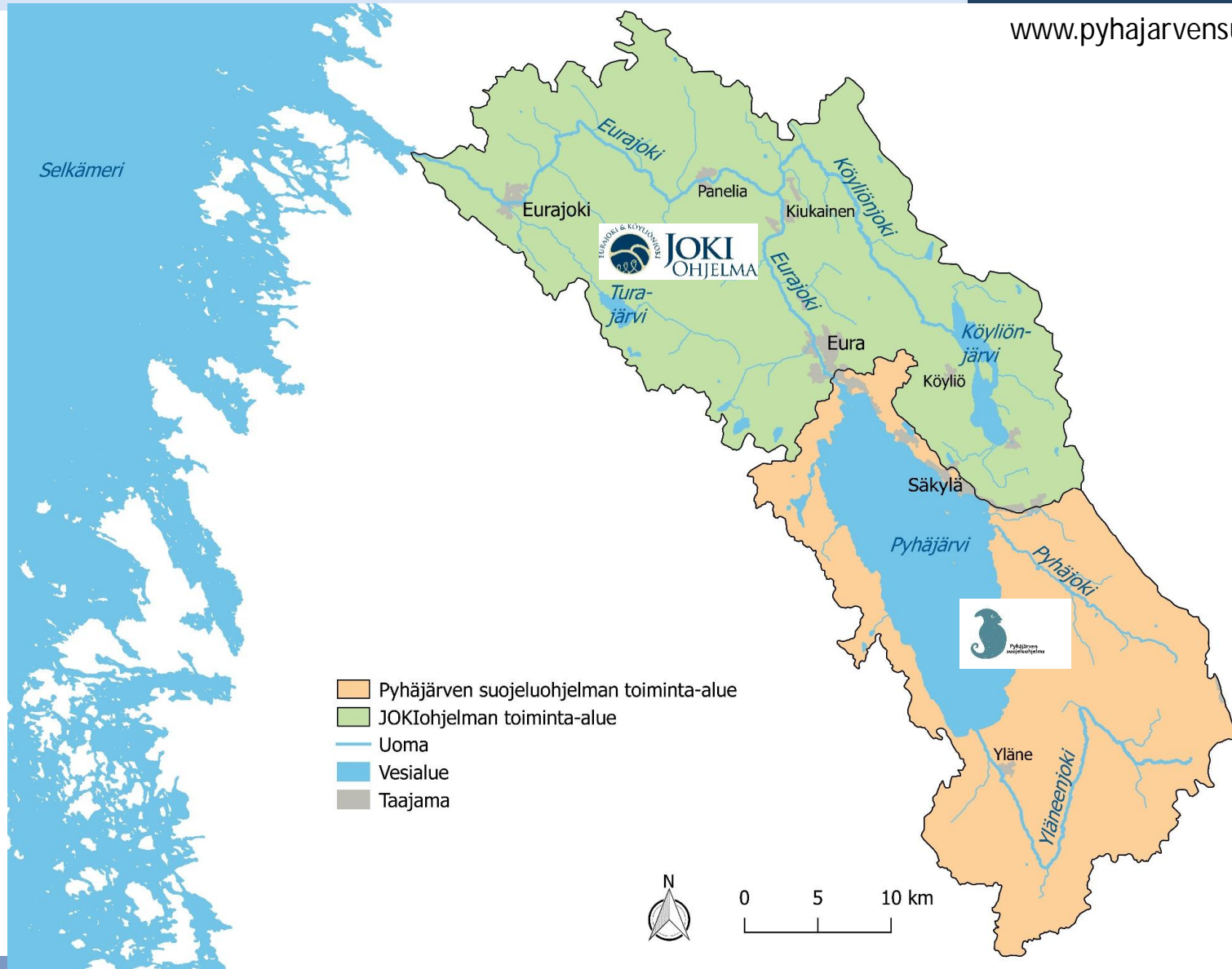


Anne-Mari Ventelä
Tutkimuspäällikkö

Pyhäjärvi-instituutti, Sepäntie 7, 27500 Kauttua
0440 344 054, www.pyhajarvi-instituutti.fi, @PJinstituutti



Pyhäjärven
suojeluohjelma



Ajankohtaista

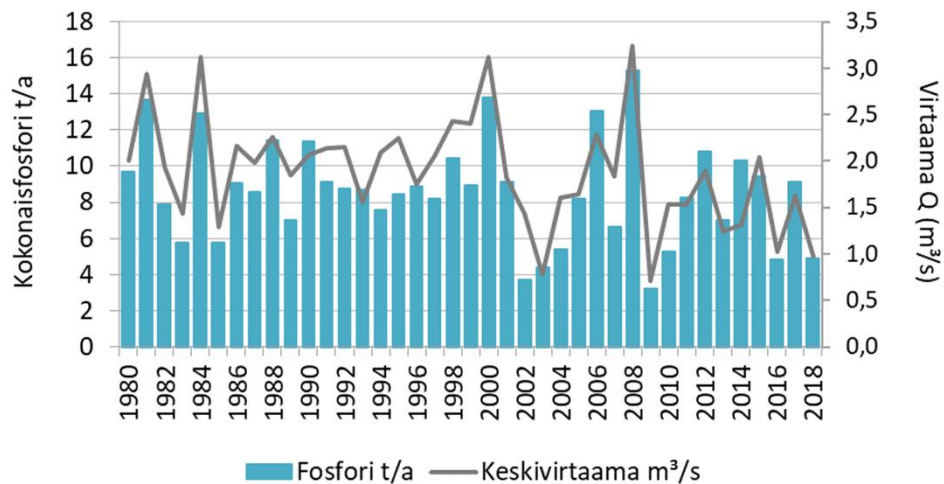


Pyhäjärvi-instituutti, Sepäntie 7, 27500 Kauttua
0440 344 054, www.pyhajarvi-instituutti.fi, @PJinstituutti

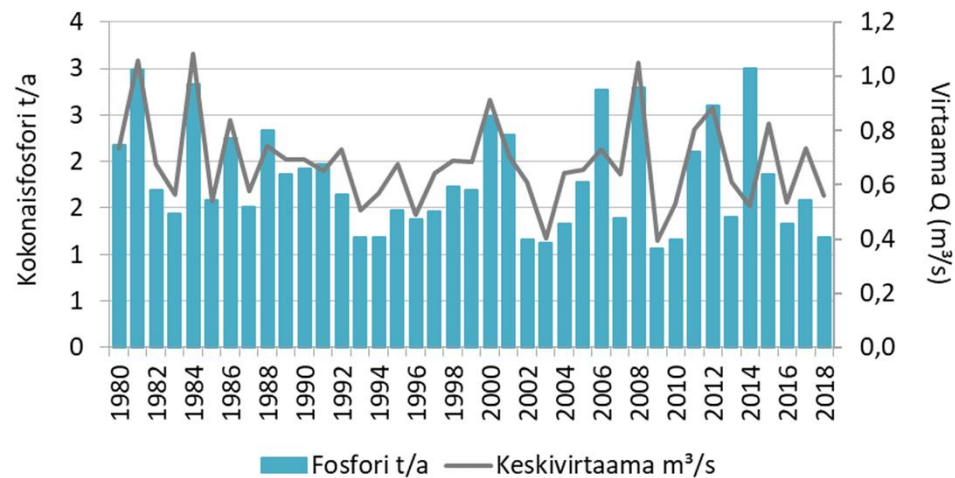
Yläneenjoen kuormitus juuri nyt

- <http://wwwi2.ymparisto.fi/i2/vesimittari/L3400132/index.html>

Yläneenjoki



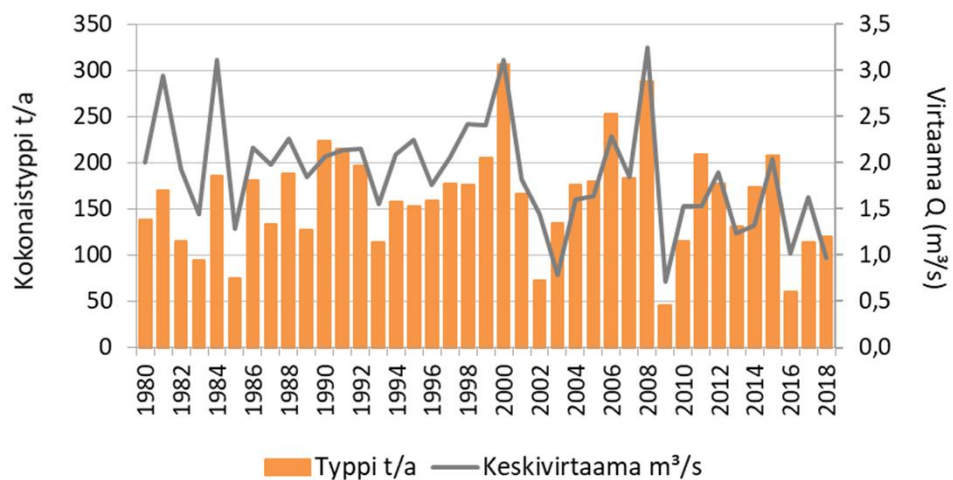
Pyhäjoki



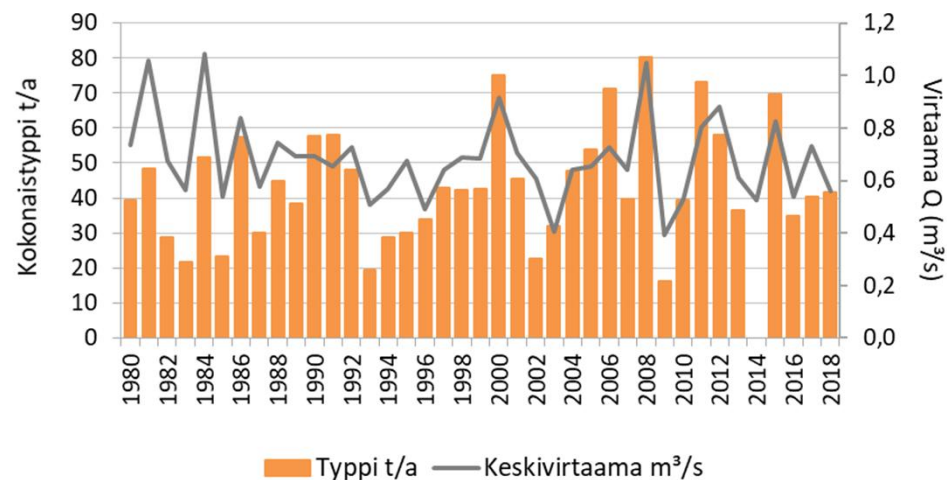
Fosforikuormitus



Yläneenjoki

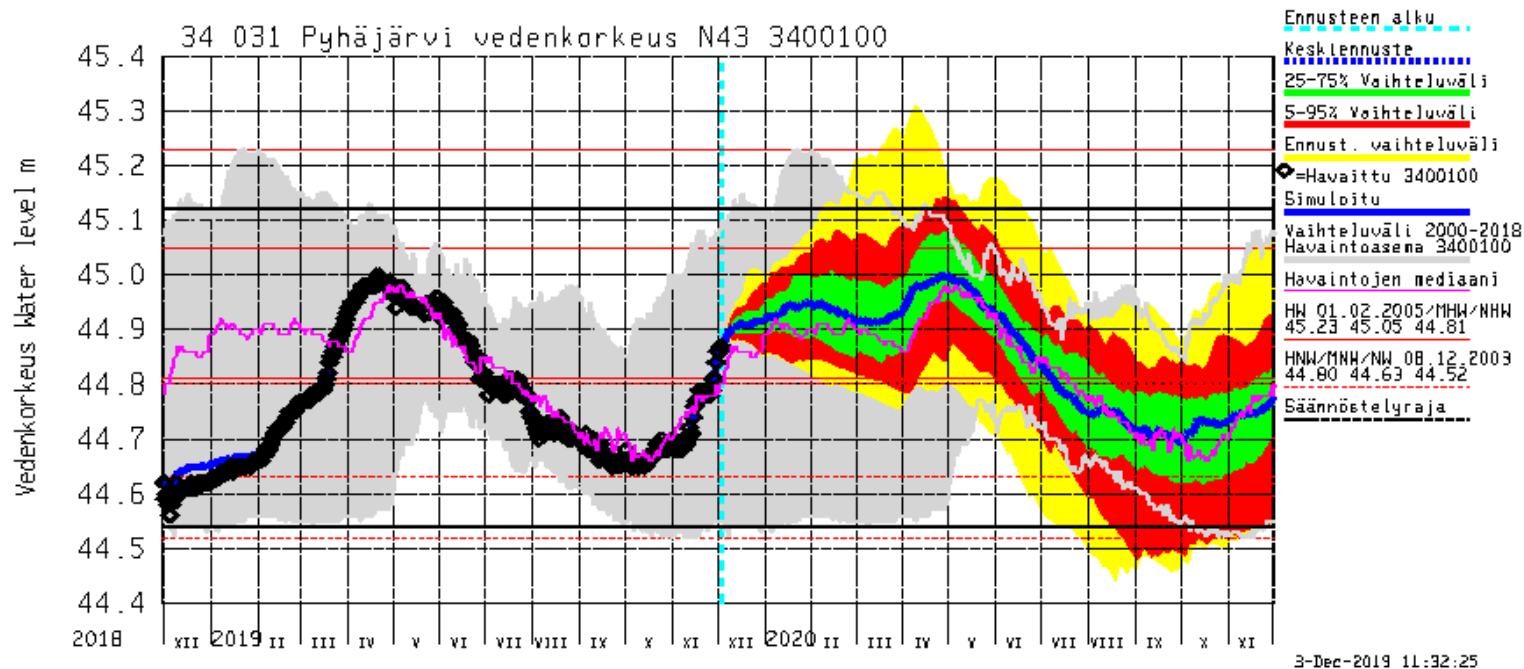


Pyhäjoki



Typpikuormitus

PYHÄJÄRVI INSTITUTE
Pyhäjärven suoje luohjelma

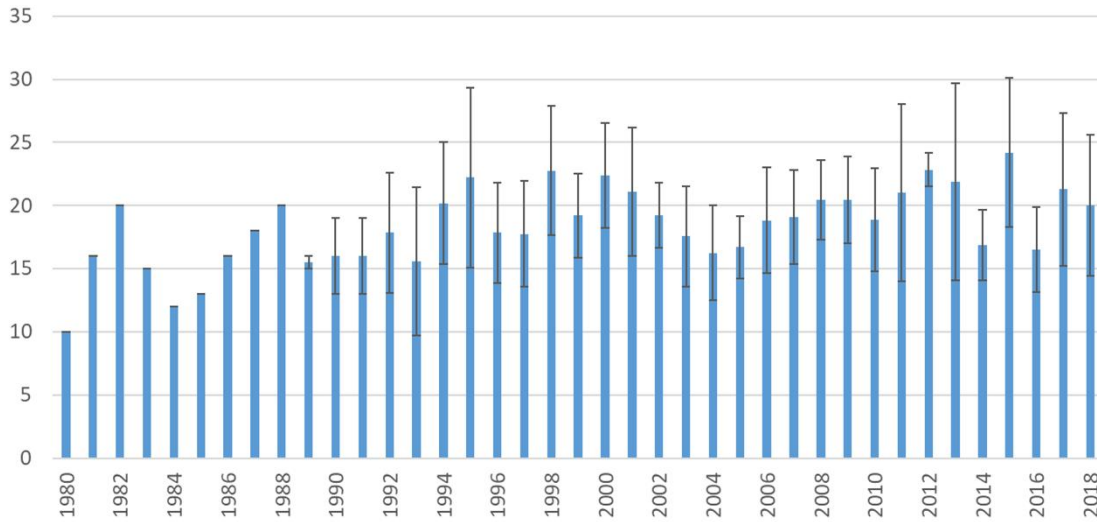


'Säkylän Pyhäjärven vedenkorkeus on noussut marraskuussa noin 10 cm ja juoksutus järvestä on kasvatettu 5 m³/s:iin. Juoksutusta kuitenkin pienennetään, mikäli Eurajoen pinta vielä nousee perjantaina Eurassa. Pyhäjärven pinta on ajankohdan tavanomaisella tasolla ja nousee ennusteen mukaan seuraavan kahden viikon aikana 5-10 cm.'



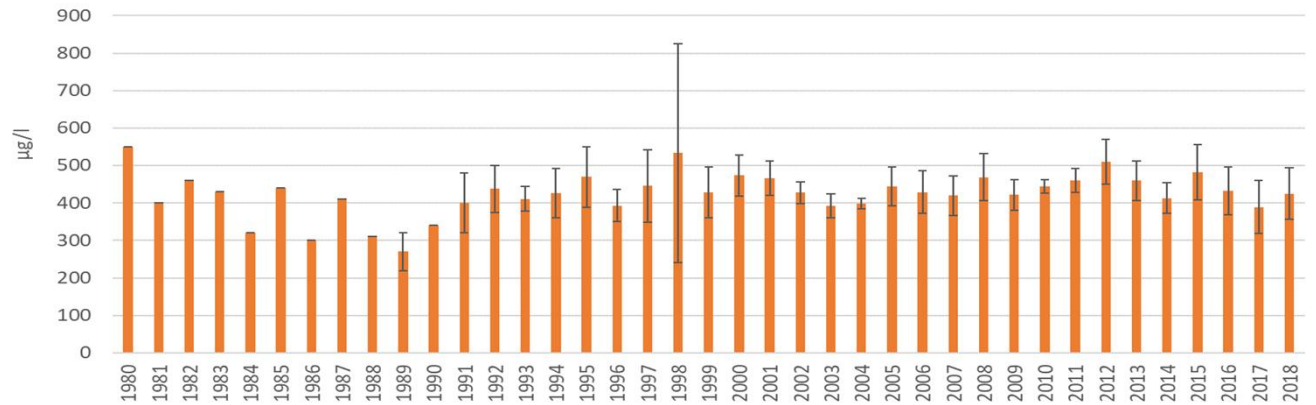
PYHÄJÄRVI INSTITUUTTI
Pyhäjärven suojeleluohjelma

Kokonaisfosfori

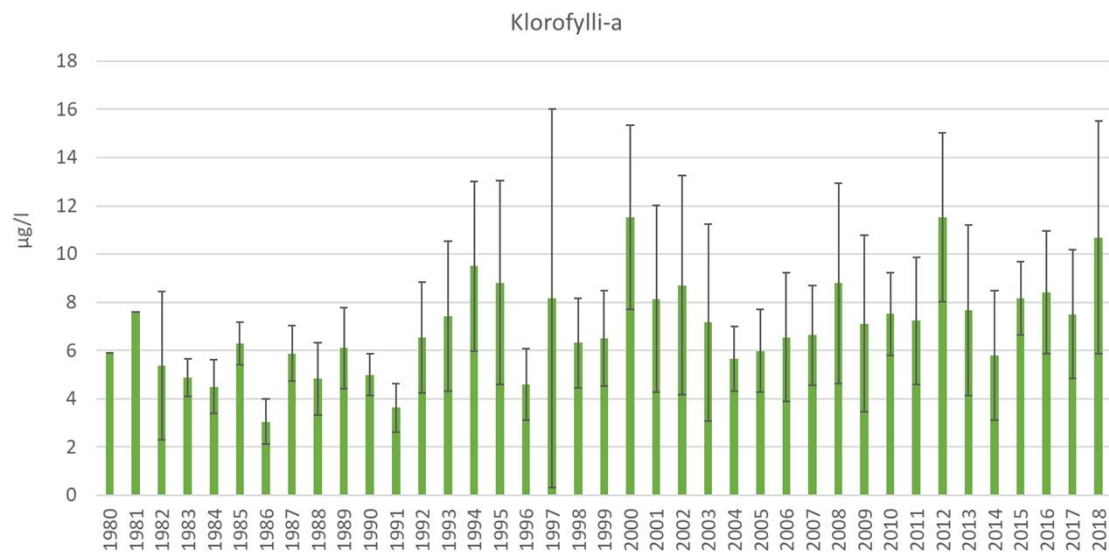


Järven
 ravinnepitoisuudet

Kokonaistyyppi

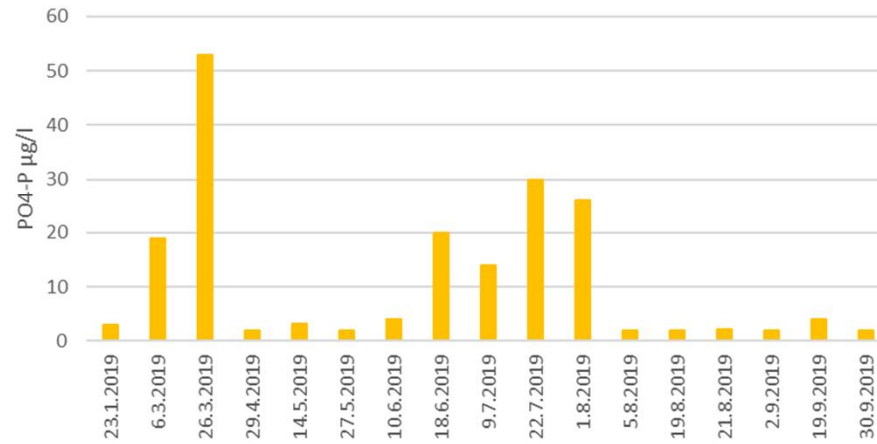


Klorofylli

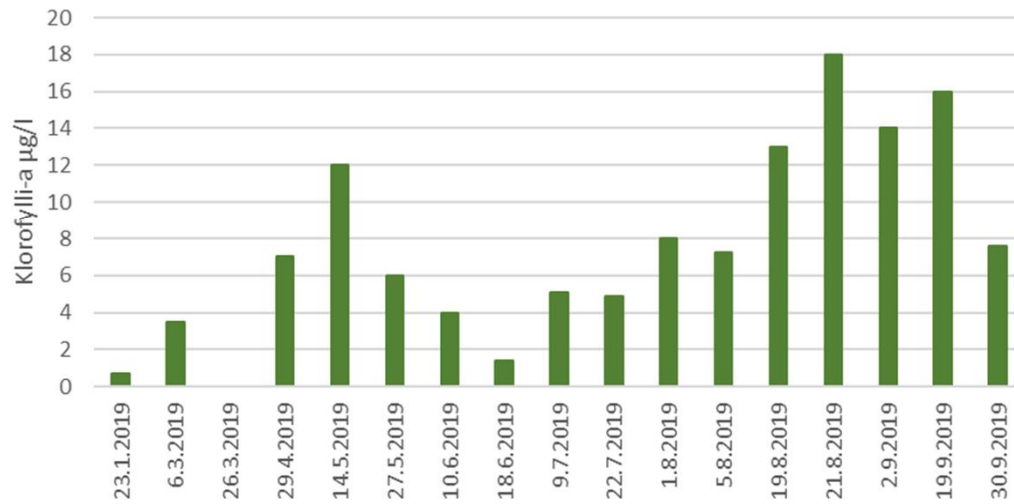


Vedenlaatu

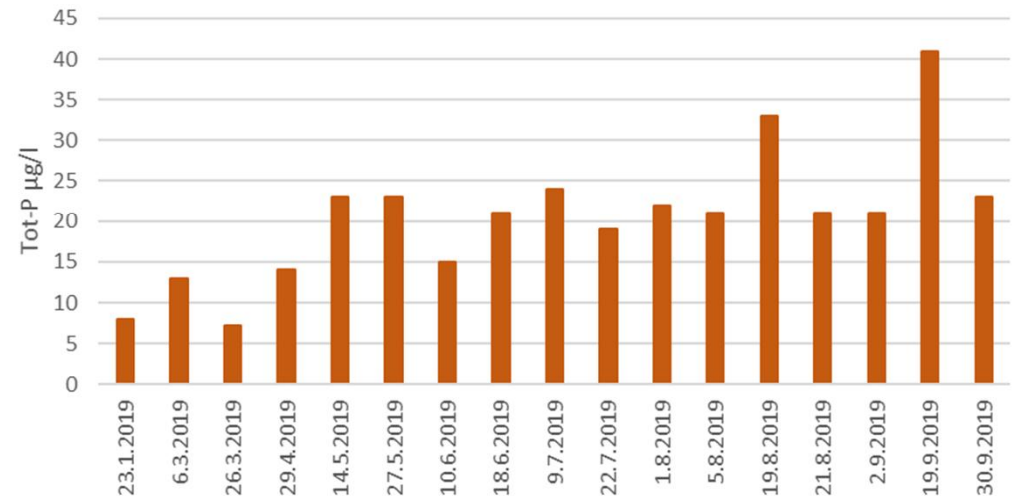
Pyhäjärvi 2019, syväne
fosfaattifosfori, 23 m



Pyhäjärvi 2019, syväne
klorofylli-a, koonta 0-2 m



Pyhäjärvi 2019, syväne
kokonaisfosfori, 1 m



Toimenpiteet: Ulkoisen kuormituksen pienentäminen



Pyhäjärvi-instituutti, Sepäntie 7, 27500 Kauttua
0440 344 054, www.pyhajarvi-instituutti.fi, @PJinstituutti

- Pyhäjärven veden laadun suurin yksittäinen uhkatekijä on edelleen liian suuri ulkoinen kuormitus. Haaste pahenee ilmastonmuutoksen myötä.
- Siksi kuormituksen vähentäminen on myös suoje luohjelman tärkein toimenpide.
- Ilmastonmuutoksen mukanaan tuomiin haasteisiin sopeutumisessa keskeiseksi asiaksi nousee maan hyvä kasvukunto, joka varmistaa sekä ravinteiden että veden pidättymisen maaperässä.
- .

Vuonna 2020 on käynnissä kolme maan kasvukunnon parantamiseen tähtäävää hanketta

- Rakennekalkki
- Bioeväät
- PeltoAI

- Haettu: Yläneenjoen Bioeväät

Pyhäjärven uusia valuma-alueen vesiensuojelutoimia

Vuonna 2020 toteutetaan uusia valuma-alueen vesiensuojelutoimia.

VARELY rahoitti vuonna 2019 toimenpiteiden suunnittelua Yläneenjoen valuma-alueelle Vuotavanojalle ja Kreivilänojalle.

- Vuotavanojalle on suunniteltu olemassa olevan kosteikon laajennus sekä ojan luonnonmukainen perkaus eli kaksitasouoma, joka sijaitsee aivan kosteikon yläpuolella.
- Kreivilänojaan on suunniteltu luonnonmukainen perkaus.
- Toimenpiteillä pyritään ensisijaisesti pidättämään tulvavesiä ja vähentämään ojen kiintoaine- ja fosforikuormaa.

Pyhäjärven suoje luohjelma ja JOKIohjelma saivat lahjoituksen Euran ja Säky län opintorahastoyhdistyksiltä

Pyhäjärven valuma-alueelle kohteeksi valikoitui Luvalahdenojan valuma-alue, jonka ravinnekuormitus on ollut korkea viime vuosina.

Kohteeseen on vuonna 2019 suunniteltu kaksitasouoma, joka rakennetaan vuonna 2020.



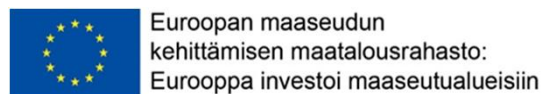
Vastuullinen ruoantuotanto

Suuri osa Pyhäjärven valuma-alueen viljelijöistä on elintarviketeollisuuden sopimusviljelijöitä.

Vastuullinen ruoantuotanto on tällä alueella voimakas vesiensuojelu väline.

Pyhäjärvi-instituutilla käynnissä seuraavat vastuullista ruoantuotantoa edistävät hankkeet:

- Koulutuksella osaamista luomukasvituotantoon (PJI, LUKE, Perunantutkimuslaitos, 2019-2021 Maaseuturahasto/ELY)
- Luomuisa Satakunta - luomutuotannolla lisäarvoa ruokaketjuun (Satafood Kehittämisyhdistys ry, PJI, ProAgria Länsi-Suomi 2019-2021, Maaseuturahasto/ELY)
- Vihannestuotannon kestävä ravinnehuolto (PJI, LUKE 2018-2020, Maaseuturahasto/ELY)
- TULEVA – Tulevaisuuden alkutuotannon menetystekijät Lounais-Suomessa (PJI 2018-2020, Maaseuturahasto/ELY)



Kiertotalous ja vähähiiliset toimintamallit

- Valuma-alue työ pyrkii edistämään myös Pyhäjärvis eudun kiertotaloutta ja vähähiilisiä toimintamalleja.
- Pyhäjärvi-instituutilla käynnissä seuraavat kiertotaloutta ja ravinteiden kierrätystä edistävät hankkeet:
 - Improved Environment and Resource Efficiency through use of Life Cycle Instruments for implementation of regional policies of the European; LCA4Regions (Känsainvälinen hanke: PJI, Espanja, Latvia, Portugali, Italia, Belgia, Puola, Slovenia, 2019-2022)
 - Kilpailuetua Satakunnan elintarviketeollisuuden ja ruokaketjun veden laadusta ja laadunhallinnasta LAATUVESI (SAMK, Prizztech, PJI, Satafood, 2019-2021)



Vireillä olevat hakemukset:

- Storage, H2020-hanke
 - ulkoisen kuormituksen vähentäminen, pilotteja
- Eurajoen ja Lapijoen vesistöalueen pinta- ja pohjavesien hydrologinen kokonaistarkastelu
 - kokonaisvaltainen valuma-alue-tarkastelu
 - veden riittävyys, - viivyttäminen, -laatu jne.
 - YM –haku
- Yläneenjoen Bioeväät

Toimenpiteet:

Kalatalous ja sisäisen kuormituksen pienentäminen



Kalastus

- Tehokas kalastus on Pyhäjärven hyvän vedenlaadun perusedellytys.
- Tuettu hoitokalastus (1995-2017, 2019) on ollut tärkeä osa Pyhäjärven suojeleutyötä, mutta pitkällisen kehitystyön tuloksena myös aiemmin vähempiarvoisten lajien kalastus on tällä hetkellä taloudellisesti kannattavaa, eikä tuelle ole välitöntä tarvetta.
- Hoitokalastus on saanut valtion rahoitusta vuonna 2010–17 ja vuonna 2019.
- Rahoitusta valtion budjettivaroista (MMM) tarvittaisiin vuonna 2020 ensi sijassa saalisseurantojen jatkokehittämiseen ja kalakannan tarkempaan arviointiin, sillä ilman näitä tietoja **kalastuksen kestävyttä** ei voida arvioida.
- Seurannoille haetaan myös muuta rahoitusta.
- Saalisseurantoja toteutetaan tällä hetkellä kalastajien ja Pyhäjärven hoitoyhdistyksen kanssa.
 - Kalastajat ovat vuoden 2019 alusta alkaen täyttäneet päivittäisen saaliskirjanpidon, joka toimitetaan kuukausittain Pyhäjärvi-instituuttiin.
 - Instituutti tuottaa vastaavasti kalastajille ja hoitoyhdistykselle tietoa saaliista.

TANAKKA – taloudellisesti kannattavan hoitokalastuksen mallin pilotointi ja jalkauttaminen

Toteutusaika: 10/2018- 12/2020

Rahoittaja: Ympäristöministeriö

Rahoitus: 349 732 € / 282 141 € (PJI)

Hankekumppanit: Pyhäjärvi-instituutti & Luonnonvarakeskus

Hankekuvaus:

Hankkeen tarkoituksena on nostaa hoitokalastus taloudellisesti kannattavaksi ja keskeiseksi vesienhoidon välineeksi. Hankkeessa pilotoidaan ja jalkautetaan Pyhäjärvi-instituutin kehittämä taloudellisesti kannattavan hoitokalastuksen malli käytäntöön valtakunnan tasolla.

Hanke pureutuu toimintakentän ongelmakohtien selvittämiseen ja luo mahdollisuuksia uuden liiketoiminnan syntymiseksi sekä vahvistaa olemassa olevia elinkeinokalatalouden rakenteita vajaasti hyödynnettyjen kalalajien kestävää hyödynnettävyyttä kasvattamalla.

Pyhäjärvi: seurantojen järjestäminen, pienten kalojen hyödyntäminen
Kohderyhmä: Kalatalouden toimijat, päättäjät, yritykset



Tiedotus



Tiedotus

- Järjestetään keväällä sekä kansallinen että kv-asiantuntijaseminaari Pyhäjärven viidennestä toimikaudesta ja sen toimenpiteistä

Seurannat ja tutkimus



Tutkimus

Ajankohtaisia mm. seuraavat teemat:

- Kasviplanktonissa tapahtuneiden muutosten vaikutus kalantuotantoon (rasvahappomenetelmä)
- Hoitokalastuksen (1995-2017) toteutuksen ja vaikutusten tieteellinen kuvaus
- Rantavyöhykkeen rooli ravinteiden kierrossa
- Ilmastonmuutoksen vaikutus Pyhäjärven vedenlaatuun

Samassa vedessä

Toteutusaika: 1.1.2018-31.12.2020

Rahoittaja: Suomen kulttuurirahasto

Rahoitus (koko/PJI:n osuus): 3 000 000 € / 122 000 €

Hankekumppanit: SYKE (koordinointi), Luke, HY, VARELY

Hankekuvaus: Laaja tutkimushanke tutkii maatalouden ympäristökuormitusta monelta kannalta ja pyrkii kohti parempaa tietoperustaa ja sääntelyä. Tutkimus koostuu kolmesta työpaketista: niissä fosforia tarkastellaan luonnontieteellisestä, oikeustieteellisestä ja ympäristötaloustieteellisestä näkökulmasta. Hankkeessa tuotetaan päätelmiä maatalouden ympäristöohjauksen kiireellisimmistä muutostarpeista sekä siitä, miten eri vesiensuojelutoimet voivat parhaiten täydentää toisiaan. Pyhäjärviseu tu on yksi hankkeen pilottialueista.

<https://www.youtube.com/watch?v=5qlsE2CCEn8>

Kohderyhmä: Päätöksentekijät, maatalouden vesiensuojelun kanssa toimivat, hallinto



China EU Water Platform Partnership Instrument

Toteutusaika: 1.1.2018-31.12.2021

Rahoittaja: CEWP, PJI:n rahoitus 1.1.-31.12. 2018 MMM, 1.1.2019-31.12.2012 CEWP SYKE:n kautta

Rahoitus (koko/PJI:n osuus): 6 000 000 €/60 000 €

Hankekumppanit: laaja joukko tutkimuslaitoksia Suomesta ja Kiinasta

Hankekuvaus: Hankkeessa vaihdetaan tietoa ja edistetään vesienhoitoa sekä Kiinassa että Euroopassa. Erittäin laajassa hankkeessa on osioita, jotka paneutuvat erilaisiin vesikysymyksiin, mm. pohjavesiin, maatalouden vesiensuojeluun ja kaupunkien hulevesiin. PJI on mukana ranskalaisen International Office of Water –toimijan hallinnoimaan osakokonaisuuteen, jonka teemana on ekologinen kunnostus ja vesiturvallisuus. Hankkeeseen sisältyy Pyhäjärvi –Taihu –pilotti, jossa vertaillaan vesienhoidon taustoja ja käytännön toimia. Yhteistyökumppani tässä työssä on Taihu Basin Authority. Hanke jatkaa Pyhäjärven ja kiinalaisen Taihu-järven yhteistyötä ja liittyy myös Suomen maa- ja metsätalousministeriön ja Kiinan vesivaraministeriön yhteistyösopimukseen, jonka pilotti Pyhäjärvi – Taihu –yhteistyö on

Kohderyhmä: Hallinto ja tutkijat Kiinassa ja Euroopassa, vesienhoidosta vastaavat tahot, päätöksentekijät

