



14.12.2021

Oriveden kalatalousalue

Taina Ahosola
Rekkatie 11 A 1
80100 Joensuu

email: taina.ahosola@muikkusuomi.fi

Viite: Hakemuksenne, päivätty 3.12.2021

Kalastuslain (379/2015) mukainen kalastamista ja ravustamista Ala-Koitajoella, Pielisjoella, Pyhäselällä ja Orivedellä koskeva päätös vuosille 2022-2031 (Ilo-mantsi, Joensuu, Kontiolahti, Liperi ja Rääkkylä)

Asian taustaa

Pielisjoki ja siihen laskeva Ala-Koitajoki ovat nykyisinkin yksi Saimaan järvilohikannan hoidon tärkeimmistä alueista. Kalastamista Ala-Koitajoella, Pielisjoella sekä Vuoksen vesistössä on rajoitettu mm. kalastuslain (379/2015) ja kalastusasetuksen (1360/2015) säädöksillä. Myös Saimaan järvilohen hoito-ohjelmassa (2011) esitetyt kalastuksen järjestämistä koskevat toimenpiteet ovat edelleen ajankohtaisia. Em. ohjelma on kalastuslain mukainen vahvistettu kalavarojen valtakunnallinen hoitosuunnitelma, ja se on otettava huomioon alueellisia käyttö- ja hoitosuunnitelmia laadittaessa.

Vaelluskalakantojen turvaamiseksi tarvitaan myös alueellisia kalastuksen säätelytoimenpiteitä Ala-Koitajoella, Pielisjoen eri alueilla Uimasalmen sillasta Pielisjokisuun laajennetulle kalaväylälle, Pyhäselällä sekä Orivedellä. Kalatalousviranomaisen on toisaalta jo aiemmin katsonut tarkoituksenmukaiseksi jossakin tapauksissa vapauttaa päätöksellään alueellisesti kalastusta kalastuslain ja -asetuksen säädöksistä esimerkiksi Pielisjoella.

Hakemus ja hakemuksen perustelut

Oriveden kalatalousalue on jättänyt 25.8.2021 käyttö- ja hoitosuunnitelmaesityksen ELY-keskukselle hyväksyttäväksi. Käyttö- ja hoitosuunnitelman liitteenä oli ehdotus tarvittaviksi kalastuksen alueellisiksi säätelytoimenpiteiksi. Oriveden kalatalousalueen sääntömääräinen yleiskokous 26.11.2021 täydensi vielä vähäisiltä osin käyttö- ja hoitosuunnitelman liitteessä esitettyjä kalastusrajoituksia.

MAKSU 55,00 euroa
1,0 h á 55,00 €/h, alv 0 %
VNa 1272/2020

Pohjois-Savon elinkeino-, liikenne- ja ympäristökeskus / Järvi-Suomen kalatalouspalvelut

Toimialue: Pohjois-Savo, Etelä-Savo, Pohjois-Karjala, Keski-Suomi, Pirkanmaa, Päijät-Häme ja Kanta-Häme

Kutsunumero 0295 026 500

kirjaamo.pohjois-savo@ely-keskus.fi

www.ely-keskus.fi/pohjois-savo

Kallanranta11

PL 2000

70101 Kuopio

Joensuun toimipaikka:

Torikatu 36

PL 69

80101 Joensuu

Oriveden kalatalousalue jätti erillisen hakemuksen tarvittavista kalastuksen alueellisista säätelytoimenpiteistä ELY-keskukselle 3.12.2021. Oriveden kalatalousalue hakee kalastuslain (379/2015) nojalla Pohjois-Savon elinkeino-, liikenne- ja ympäristökeskukselta useita erilaisia kalastusta ja ravustusta koskevia rajoituksia sekä kieltoja, eri alueille ja eri ajanjaksoille, Ala-Koitaajoelle, Pielisjoelle, Pyhäselälle ja Orivedelle ajalle 1.1.2022-31.12.2031. Osa aiemmista ELY-keskuksen päätöksellä em. alueille asetetuista rajoituksista on päättymässä 31.12.2021, joten kalastusrajoituksia koskeva asia tulisi ratkaista mahdollisimman pian rajoitusten jatkuvuuden varmistamiseksi mm. uhanalaisten kalalajien suojelussa, siis huomattavasti ennen kuin myöhemmin hyväksyttävä käyttö- ja hoitosuunnitelma tulisi saamaan lainvoiman.

Hakemuksessa perusteluina esitetään mm. seuraavaa: *”Rajoituksilla on tarkoitus turvata erittäin uhanalaisen järvitaimenen ja äärimmäisen uhanalaisen järvilohen elinkierto; syönnösvaihe järvellä, emokalojen nousu Pielisjokeen, siellä kuteminen ja poikasten selviäminen sekä smolttien vaellus syönnösalueille. Saimaan järvilohen toimenpideohjelman luonnoksessa vuosille 2021-2030 on mainittu, että kestävä kalastuksen järjestämisen tavoitteena on tehdä alueellisesti ja ajallisesti tarkennettuja kalastuksen säätelykeinoja, joilla voidaan vähentää järvilohen kalastuskuolevuutta ja siten edistää kannan elvyttämistä.”* Em. Saimaan järvilohen toimenpideohjelma 2021-2030 on julkaistu lopullisessa muodossaan 13.12.2021.

Välitoimenpiteet

Pohjois-Savon elinkeino-, liikenne- ja ympäristökeskus varasi hallintolain (434/2003) 41 §:n mukaisesti vaikuttamismahdollisuuden myös muille, kuin asianosaisille hallintolain 62 §:n mukaisena yleistiedoksiantona julkisella kuulutuksella 16.11.2021, joka oli nähtävillä ELY-keskuksen verkkosivulla 12.12.2021 asti. Lisäksi ELY-keskus lähetti 16.11.2021 sähköpostitse asiaa koskevan lausuntopyynnön jakelussa mainituille Pielisjoen kalaveden osakaskunnille. Määräaikaan mennessä asiasta saatiin vain yksi yhteydenotto puhelimitse.

Annetut lausunnot, muistutukset ja mielipiteet

Enonkylän osakaskunnan edustaja oli 23.11.2021 puhelimitse yhteydessä asian esittelijään, ja he keskustelivat tulevista muutoksista aiempiin rajoituksiin nähden. Enonkylän osakaskunnan edustajalla ei ollut huomauttamista asiaan.

Päätös

Pohjois-Savon elinkeino-, liikenne- ja ympäristökeskus rajoittaa kalastusta ja ravustusta kalastuslain (379/2015) 53 §:n, 54 §:n ja 71 §:n nojalla sekä toisaalta myöntää 47 §:n nojalla poikkeusluvan kalastaa kalastuslaista ja kalastusasetuksen (1360/2015) 1 §:stä ja 12 §:stä poiketen Ala-Koitaajoella, Pielisjoella, Pyhäselällä ja Orivedellä, Ilomantsin, Joensuun, Kontiolahden, Liperin ja Rääkkylän kuntien alueella seuraavasti:

1. Kalastus kohojen avulla pinnan läheisyyteen tai väliveteen asetetulla kalatäkyisellä koukkupyödyksellä (ns. kohosiimakalastus) on kielletty koko Pielisjoella, välillä Uimasalmen silta - Pielisjokisuun, kalaväylä mukaan lukien. Rahkeenveden osalta kielto perustuu kalastusasetuksen 14 §:n ja Pielisjokisuun kalaväylän osalta kalastusasetuksen 14 §:n lisäksi kalastuslain 68 §:n mukaiseen kieltoon (karttaliite; kuva 1.).

2. Verkkokalastus solmuväliltään alle 55 mm verkoilla on kielletty huhti-, touko- ja kesäkuun ajan Pielisjoella, välillä Rahkeenvesi – Pielisjokisuu, kalaväylä mukaan lukien. Kieltoalueen yläraja kulkee Koukkuniemen eteläkärjen kohdalta suoraan jokiuoman poikki Rahkeenvaaranniemen kärkeen (karttaliite; rajoitusalueen yläraja, kuva 2.).
3. Ala-Koitajoki on rauhoitettu ravustukselta sekä kalastukselta, kalastuslain 7 §:n tarkoittamat yleiskalastusoikeudet mukaan lukien, Hiiskosken padolta alavirtaan 50 metriä Siikakosken alla olevan sähkölinjan alapuolelle saakka. Kielto ei koske katiskakalastusta eikä suvantoalueilla rannalta käsin tapahtuvaa, kalastuslain 4 §:n määritelmien mukaista ongintaa ja pilkintää (karttaliite; kuva 3.).
4. Verkkokalastus on kielletty Ala-Koitajokisuulla Siikakosken alapuolisesta osakaskunnan rajasta lähtien joen molemmissa haaroissa (Suurijoki, Pienijoki) ja suistoalueen syvimmältä kohdalta sadan metrin leveydeltä laivaväylään saakka 1.4.-30.6. välisenä aikana. Verkkokalastus on kielletty myös kalastusasetuksen 12 §:n mukaisesti vaelluskalavesistön jokialueella 15.8. alkaen, ja sallittua kalastusasetuksesta poiketen 1.11 alkaen. Lisäksi joen suistoalueen syvimmällä kohdalla on pidettävä kalaväylä aina vapaana seisovista pyydyksistä (1/3 joen leveydestä) kalastuslain 67 §:n mukaisesti (karttaliite; kuva 4.).
5. Pielisjoella syysrauhituksen aikana kalastus, myös kalastuslain 7 §:ssä tarkoitettuun yleiskalastusoikeuteen perustuva onkiminen, pilkkiminen sekä kalastonhoitomaksuun tai ikään perustuvan viehekalastus, on kielletty Kuurnan ja Laurinvirran voimalaitoksilta jokisuulle Kalmoniemen kärki - Voiluoto linjaan asti rantoja myöten elokuun 1. päivän alusta lokakuun 31. päivän loppuun saakka. Pielisjokisuun kalaväylä Pyhäselällä kuuluu kieltoalueeseen rantoja myöten. Kielto ei koske ravustusta, katiskakalastusta eikä kalastuslain 4 §:n määritelmien mukaista rannalta käsin tapahtuvaa ongintaa ja pilkintää.
6. Kaikenlainen kalastus, myös kalastuslain 7 §:ssä tarkoitettuun yleiskalastusoikeuteen perustuva onkiminen, pilkkiminen sekä kalastonhoitomaksuun tai ikään perustuvan viehekalastus, on kielletty seuraavissa lohikalojen nousuväylän salmissa ja kapeikoissa Oriveden Savonselältä Pyhäselälle vuosittain 1.8.-15.9. välisenä aikana 250 metrin leveydeltä syväväylän (4,2 m) molemmin puolin: 1) Savonselän-Ukonselän välinen Vuosalmi; länsirajana salmen uloin valaistu viitta Louhiniemen eteläkärki-Kumpelinniemen pohjoiskärki -linjalla, itäraja kulkee Suikkaanniemen eteläkärki-Piiansaaren pohjoiskärki -linjalla. 2) Arvinsalmi; länsirajana Sikosaaren kaakkoispuolella oleva salmen uloin valaistu viitta, itärajana Sokanniemi-Tuohiniemi -linjalla oleva salmen uloin valaistu viitta. 3) Tikanselän-Pyhäselän välinen Vuosalmi; kieltoalueen länsi- ja itärajoina ovat Tikansaaren ja Vuoniemen välisen salmen uloimmat valaistut viitat (karttaliite; kuva 5.).
7. Pielisjoella Kaltimon voimalaitoksen padon yläpuolella on kaikenlainen kalastus, myös kalastuslain 7 §:ssä tarkoitettuun yleiskalastusoikeuteen perustuva onkiminen, pilkkiminen sekä kalastonhoitomaksuun tai ikään perustuvan viehekalastus, sekä ravustus kielletty 100 metrin matkalla padosta ylävirran suuntaan ja 250 metrin matkalla padosta alavirran suuntaan. Lisäksi voimalaitospadon alapuolisessa kanavassa 1500 metrin matkalla on kalastus kielletty seisovilla pyydyksillä (karttaliite; kuva 6.).

8. Pielisjoella Kuurnan ja Laurinvirran voimalaitospatojen yläpuolella on kaikenlainen kalastus, myös kalastuslain 7 §:ssä tarkoitettuun yleiskalastusoikeuteen perustuva onkiminen, pilkkiminen sekä kalastonhoitomaksuun tai ikään perustuvan viehekalastus, sekä ravustus kielletty 100 metrin matkalla ylävirtaan päin ja noin 1000 metrin matkalla voimalaitoksista alavirtaan, mukaan lukien Laurinvirran kutu- ja poikastuotantoalue (entinen tulvajuoksutusuoama) (karttaliite; kuva 7.).
9. ELY-keskus myöntää Kuurnan ja Laurinvirran voimalaitospatojen alapuolisen kieltoalueen alarajan linjalla olevien kiinteistöjen (276-406-10-25, 276-406-5-52, 276-406-10-88, 276-406-10-89 ja 276-406-10-47) omistajille, kiinteistöjen vakituksille asukkaille sekä heidän samassa taloudessa asuville perheenjäsenille poikkeusluvan kiinteistön edustalla tapahtuvaan pienimuotoiseen katekapyyntiin sekä rannalta käsin (ml. laituri tai vastaava) tapahtuvaan onkimiseen, pilkkimiseen ja viehekalastukseen. Viehekalastusta ei kuitenkaan saa harjoittaa syysrauhoitusaikana 1.8.-31.10. Lupaa ei voi siirtää toiselle.
10. Pielisjoella Kuurnan ja Laurinvirran sekä Kaltimon voimalaitosten välisellä alueella on rasvaeväleikatun järvilohen ja rasvaeväleikatun taimenen syysrauhoitukset kumottu kokonaan ja niitä saa kalastaa tällä alueella ympäri vuoden kalastusasetuksen 1 §:stä poiketen. Myös verkkokalastus on sallittua kalastusasetuksen 12 §:n mukaisesta kieltoajasta poiketen ympäri vuoden mm. vesialueen omistajien päätösten mukaisesti.
11. Pielisjoella Kaltimon voimalaitospadon yläpuolella sekä Kuurnan ja Laurinvirran voimalaitospatojen alapuolella rasvaeväleikattu järvilohi on rauhoitettu 1.8.–31.10. välisenä aikana ja rasvaeväleikattu taimen on rauhoitettu 1.8.–31.10. välisenä aikana. Niiden kalastaminen on kuitenkin sallittua kalastusasetuksen 1 §:stä poiketen 1.11. alkaen. Myös verkkokalastus vaelluskalavesistöön kuuluvassa Pielisjoessa on sallittua jokialueella kalastusasetuksen 12 §:n mukaisesta kieltoajasta (15.8.-30.11.) poiketen 1.11. alkaen mm. vesialueen omistajien päätösten mukaisesti.
12. Pielisjokisuun laajennetulla kalaväylällä on kalastuslain 68 §:stä poiketen sallittua kalastaa katiskalla, joka on kalastuslain 4 §:n mukainen seisova pyydys. Myös ravustaminen rapumerralla on sallittua kalaväyläalueella (KalL 68 §) (karttaliite; kuva 8.).

Rajoitukset on merkitty Maa- ja metsätalousministeriön ylläpitämään kalastusrajoituspalveluun (www.kalastusrajoitus.fi) mm. 'ELY:n kalastusrajoituspäätös (KalL 53 §)', 'Poikkeava rauhoitusaika (KalL 47 §)' ja 'Kaikki kalastus kielletty (pato/kalatie) (KalL 71 §)' -merkinnällä.

Kalastuksessa on noudatettava tämän päätöksen ohella myös muita kalatalousalueen ja/tai vesialueen omistajien sekä kalatalousviranomaisen asettamia päätöksiä ja lupaehtoja sekä kalastuslain ja -asetuksen mukaisia säädöksiä.

Päätöksen voimaantulo ja voimassaolo

Tämä päätöksen mukaiset rajoitukset ovat voimassa 1.1.2022 - 31.12.2031.

Elinkeino-, liikenne- ja ympäristökeskus määrää kalastuslain 124 §:n nojalla, että tätä päätöstä on mahdollisesta muutoksenhausta huolimatta noudatettava.

Tämä päätös voidaan ELY-keskuksen päätöksellä kumota tai sitä voidaan muuttaa, mikäli rajoitusten asettamisen perusteena olleet tiedot tai olosuhteet kalakantojen tilassa muuttuvat tai jos muut erityiset syyt niin vaativat.

Päätöksen perustelut

Pohjois-Savon elinkeino-, liikenne- ja ympäristökeskus on ratkaissut asian ja antanut päätöksen pääosiltaan 3.12.2021 toimitetun hakemuksen mukaisena seuraavassa mainituin perusteluin.

Pohjois-Savon ELY-keskuksen näkemyksen mukaan tämän päätöksen mukaiset alueelliset kalastuksen säätelytoimenpiteet tuli ratkaista kiireellisenä, erillisenä asiana, ennen kuin Oriveden kalatalousalueen käyttö- ja hoitosuunnitelma saa lainvoiman.

Kalastuslain (379/2015) 53 §:n mukaan elinkeino-, liikenne- ja ympäristökeskus voi, jos vesialueella esiintyy kalalaji tai -kanta, jonka elinvoimaisuus tai tuotto on heikentynyt tai vaarassa heikentyä taikka vesialue on keskeinen kalalajin tai -kannan lisääntymisen kannalta, kieltää kalastamisen tietyllä pyydyksellä tai kalastustavalla taikka rajoittaa sitä sekä kieltää kalastamisen tietyssä ajankohtana tai rajoittaa sitä. Kalastuslain 54 §:n mukaan ELY-keskus voi määrättyllä vesialueella rajoittaa yleiskalastusoikeuksia (onkimista, pilkkimistä ja viehekalastusta) taikka kieltää ne, jos se on tarpeen esim. kalakannan turvaamiseksi. Lisäksi kalastuslain 71 §:n mukaan ELY-keskus voi, milloin vaelluskalakannan turvaaminen sitä edellyttää, rajoittaa kalastusta patojen yhteydessä. Elinkeino-, liikenne- ja ympäristökeskus voi myös kalastuslain 47 §:n mukaan perustellusta syytä myöntää poikkeusluvan esim. kielletyn kalastustavan, pyyntimenetelmän tai kalastusvälineen käyttöön, kiellettyä ajankohtana kalastamiseen sekä kalastamiseen kalastuskieltoalueella (esim. kalaväylä).

Pielisjoki ja siihen laskeva Ala-Koitajoki olivat Saimaan järvilohen ainoita merkittäviä lisääntymisjokia, ja ovat nykyisin Lieksanjoen ohella järvilohikannan hoidon keskeinen alue. Kuurnan ja Laurinvirran voimalaitosten alue Pielisjoella on erityisen tärkeä järvilohen ja taimenen emokalojen pyyntialue sekä kutu- ja poikastuotantoalue. Saimaan järvilohen hoito-ohjelman (Kaijomaa ym. 2011) mukaan näillä avainalueilla, jotka on luokiteltu myös kansallisen kalatiestrategian kärkikohteiksi, kannan hoidon turvaaminen on etusijalla kalastukseen nähden. Lisäksi Saimaan järvilohen toimenpideohjelmassa 2021-2030 (Piironen, 2021) on mainittu, että kestävä kalastuksen järjestämisen tavoitteena on tehdä alueellisesti ja ajallisesti tarkennettuja kalastuksen säätelykeinoja, joilla voidaan vähentää järvilohen kalastuskuolevuutta ja siten edistää kannan elvyttämistä.

Keväisten kalastusrajoitusten tarkoituksena on mm. turvata alas vaeltavia luonnosmoltteja ja istukaspoikasia. Voimalaitospatojen yhteydessä olevien kalastuskieltojen tarkoituksena on turvata niillä alueilla esiintyviä, rauhoitettuja ja vapautettavia lohikaloja, sekä turvata myös kutua ja kalojen liikkumista etenkin Laurinvirran kutu- ja poikastuotantoalueella. Pielisjoen alaosan syysrauhituksen tarkoituksena on järvilohen ja järvitaimenen kudulle nousevien emokalojen suojelu. Syysrauhitus voimalaitosten välisellä osuudella on tarpeeton, ja toisaalta tutkimustietoon perustuen rasvaeväleikatun järvilohen ja taimenen syysrauhitus voidaan muuallakin Pielisjoella sää-

tää loppumaan asetuksessa määrättyä aikaisemmin. Vastaavasti myös kalastusasetuksen mukaista verkkokalastuskieltoa vaelluskalavesistöön kuuluvassa joessa voidaan lieventää. Lisäksi ELY-keskus katsoo, ettei katiskakalastus Pielisjokisuun laajennetulla kalaväylällä Pyhäselällä aiheuta haittaa vaelluskalakantojen hoidolle. Syysrauhoituksen aikana Pielisjoella, Kuurnan ja Laurinvirran voimalaitokselta Pielisjokisuun kalaväyläalueelle, on myös sallittua kalastaa katiskalla sekä rannalta käsin onkimalla ja pilkkimällä.

Pielisjoella sijaitsevat vesivoimayhtiöiden vesialueet ovat hakijan, Oriveden kalatalousalueen, hallinnassa kalastuslain 121 §:n mukaisiin tehtävien siirtosopimuksiin perustuen. Tehtävien siirto koskee kaikkia kalavarojen hoitoa ja kalastuksen järjestämisestä koskevia tehtäviä, ja sopimuksissa on painotettu erityisesti vaelluskalakantojen hoitoa. Pielisjoella on myös kalaveden osakaskuntien hallinnoimia vesialueita, joita useat kalastuksen alueelliset säätelytoimenpiteet koskevat. Vesialueen omistajia on kuultu asiassa mm. kalatalousalueen kokouksissa, sekä erityisesti Pielisjoen osalta erillisellä ELY-keskuksen lausuntopyynnöllä. Lähes vastaavat kalastusta ja ravustusta koskevat rajoitukset ovat olleet erillisillä päätöksellä voimassa kyseisillä vesialueilla jo vuosia, eikä vallitseviin olosuhteisiin ole juurikaan tulossa muutosta, joten tilannetta alueella voidaan pitää vakiintuneena. Edellä esitettyyn viitaten ELY-keskus piti yleistiedoksiannon ja lausuntopyynnön lisäksi erillistä kuulemistä hakemusasian vireillä ollessa siten hallintolain (434/2003) 41 §:n 3 momentin mukaisesti ilmeisen tarpeettomana.

Elinkeino-, liikenne- ja ympäristökeskus määrää kalastuslain 124 §:n nojalla, että tätä päätöstä on mahdollisesta muutoksenhausta huolimatta noudatettava. Menettely on välttämätöntä, jotta rajoituksilla voidaan turvata etenkin äärimmäisen uhanalaisen järvilohen sekä erittäin uhanalaisen taimenen elinkiertoa päätöksessä mainituilla vesialueilla mahdollisen muutoksenhaun aikana.

Sovelletut oikeusohjeet

Kalastuslaki (379/2015) 4 §, 7 §, 47 §, 53 §, 54 §, 67 §, 68 §, 71 § ja 124 §
 Valtioneuvoston asetus kalastuksesta, ns. kalastusasetus (1360/2015) 1 §, 12 § ja 14 §
 Hallintolaki (434/2003) 41 § ja 62 §
 Valtion maksuperustelaki (150/1992) 6 §
 Valtioneuvoston asetus ELY-keskusten maksullisista suoritteista (1272/2020) 2 §

Muutoksenhaku

Tähän päätökseen saa hakea kalastuslain 124 §:n nojalla valittamalla muutosta Itä-Suomen hallinto-oikeudelta 30 päivän kuluessa päätöksen tiedoksi saannista. Valitusosoitus on liitteenä.

Valtion maksuperustelain (150/1992) nojalla annetun ELY-keskusten maksullisista suoritteista annetun VN:n asetuksen (1272/2020) mukaisesti esimerkiksi kalastuslain 53 §:ssä tarkoitettu kalastusrajoituspäätös on maksullinen julkisoikeudellinen suorite. Tämän päätöksen maksun suuruudessa on otettu huomioon rajoitusten merkitys järvilohi- ja taimenkantojen hoidossa. Tämän päätöksen käsittelymaksun suuruudesta voi hakea oikaisua Pohjois-Savon ELY-keskukselta. Oikaisuvaatimusosoitus on liitteenä.

Allekirjoitus

Tämä asiakirja on sähköisesti hyväksytty viraston sähköisessä asianhallintajärjestelmässä. Asian esittelijä on kalatalousasiantuntija Heli Peura ja asian ratkaisija on johdettava kalatalousasiantuntija Timo Turunen.

Merkintä sähköisestä hyväksymisestä on asiakirjan viimeisellä sivulla.

Liitteet Karttaliite; tarkentavat kohdekartat (kuvat 1.-8.)
Valitusosoitus Itä-Suomen hallinto-oikeuteen
Oikaisuvaatimusosoitus päätöksen maksusta

Jakelu ja tiedoksianto (sähköpostitse, mikäli mahdollista)

Päätös hakijalle, lasku toimitetaan erillisenä myöhemmin

Pielisjoen kalaveden osakaskunnat;

Enonkylän osakaskunta (167-435-876-45)
Enon kirkonkylän kalastuskunta (167-436-876-8)
Mönni (276-405-876-1)
Selkie (276-409-876-1)
Jakokoski (276-401-876-1)
Paihola (276-406-876-1)
Lehmon kylän kalaveden osakaskunta (276-404-876-1)
Joensuun kalastuskunta (167-401-876-1)

Kiinteistöjen 276-406-10-25, 276-406-5-52, 276-406-10-88, 276-406-10-89 ja 276-406-10-47 omistajat, joille löytyy osoitetieto kiinteistötietojärjestelmästä.

Kuurnan Voima Oy

UPM Energy Oy

Pohjois-Karjalan Kalatalouskeskus ry./ Kalastuksen valvontatiimi

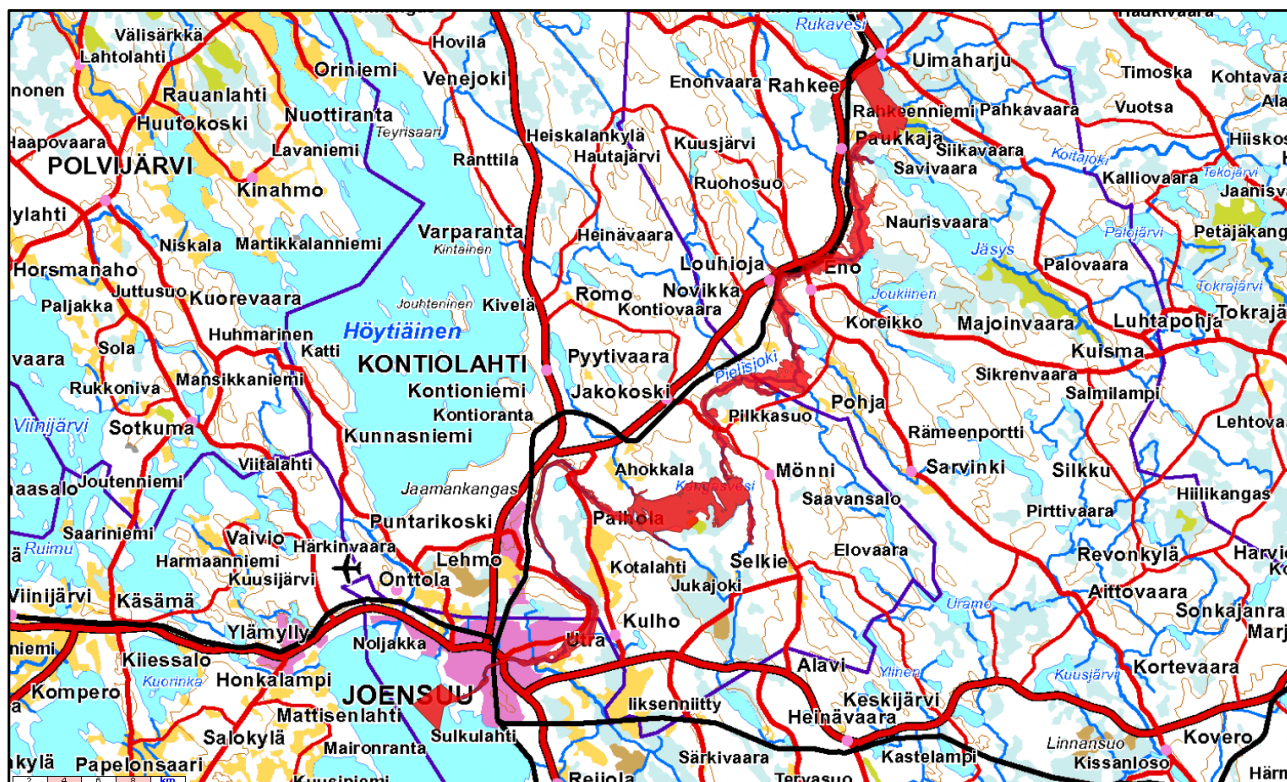
Päätöksessä asetetut kalastusrajoitukset ja yleisesti kalastusta ja ravustusta koskevat poikkeusluvut on merkitty MMM:n kalastuskielto- ja rajoitusalueiden karttapalveluun www.kalastusrajoitus.fi mm. 'ELY:n kalastusrajoituspäätös (KaL 53 §)', 'Poikkeava rauhoitusaika (KaL 47 §)' ja 'Kaikki kalastus kielletty (pato/kalatie) (KaL 71 §)' -merkinnällä. Tiedot rajoituksista päivitetään palveluun arkipäivisin.

Yleistiedoksianto päätöksen antamisesta päätöslitteineen on nähtävänä ELY-keskuksen verkkosivuilla (www.ely-keskus.fi) > Etusivu > Ajankohtaista > Kuulutukset ja ilmoitukset > Alueellista tietoa, valitse: Pohjois-Savo) 21.1.2022 asti.

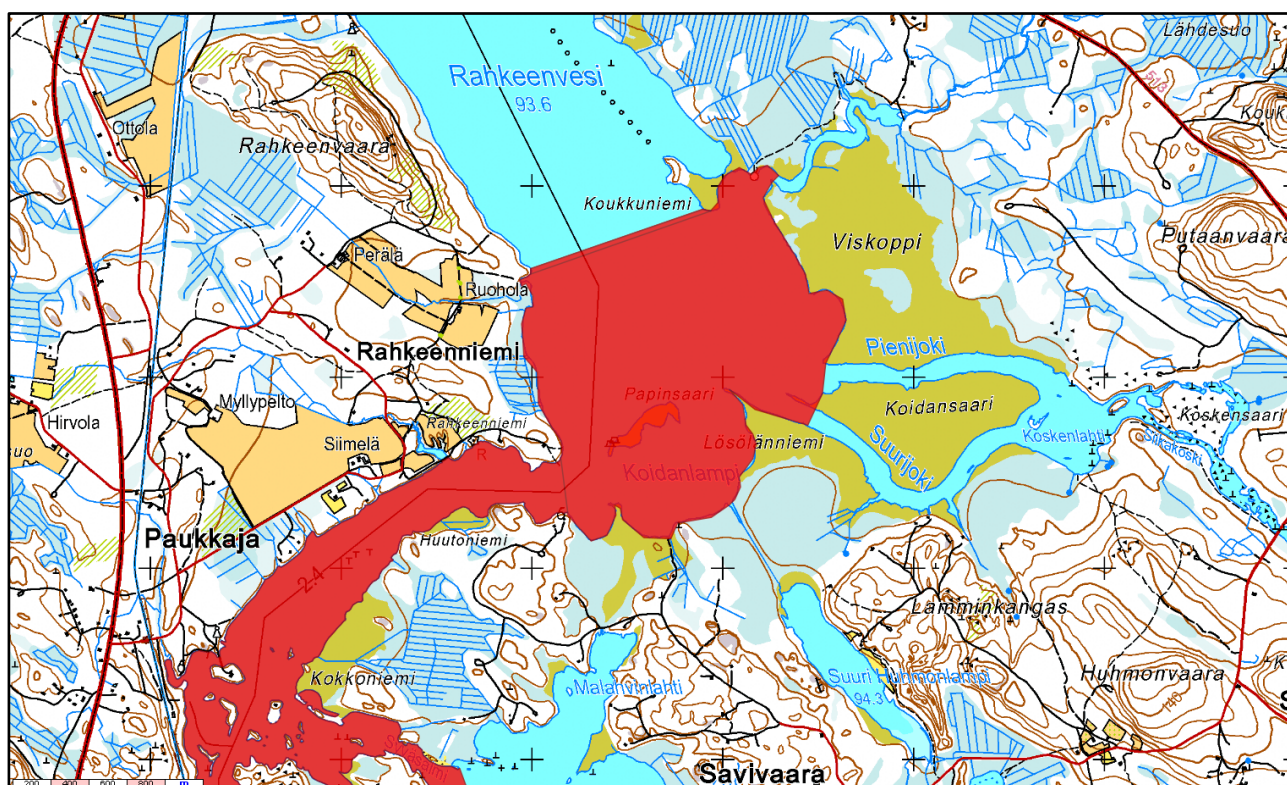
Lisätiedot

Lisätietoja tästä päätöksestä saatte tarvittaessa allekirjoittaneilta, puh. 0295 026 500, tai sähköpostitse etunimi.sukunimi@ely-keskus.fi

Karttaliite; tarkentavat kohdekartat



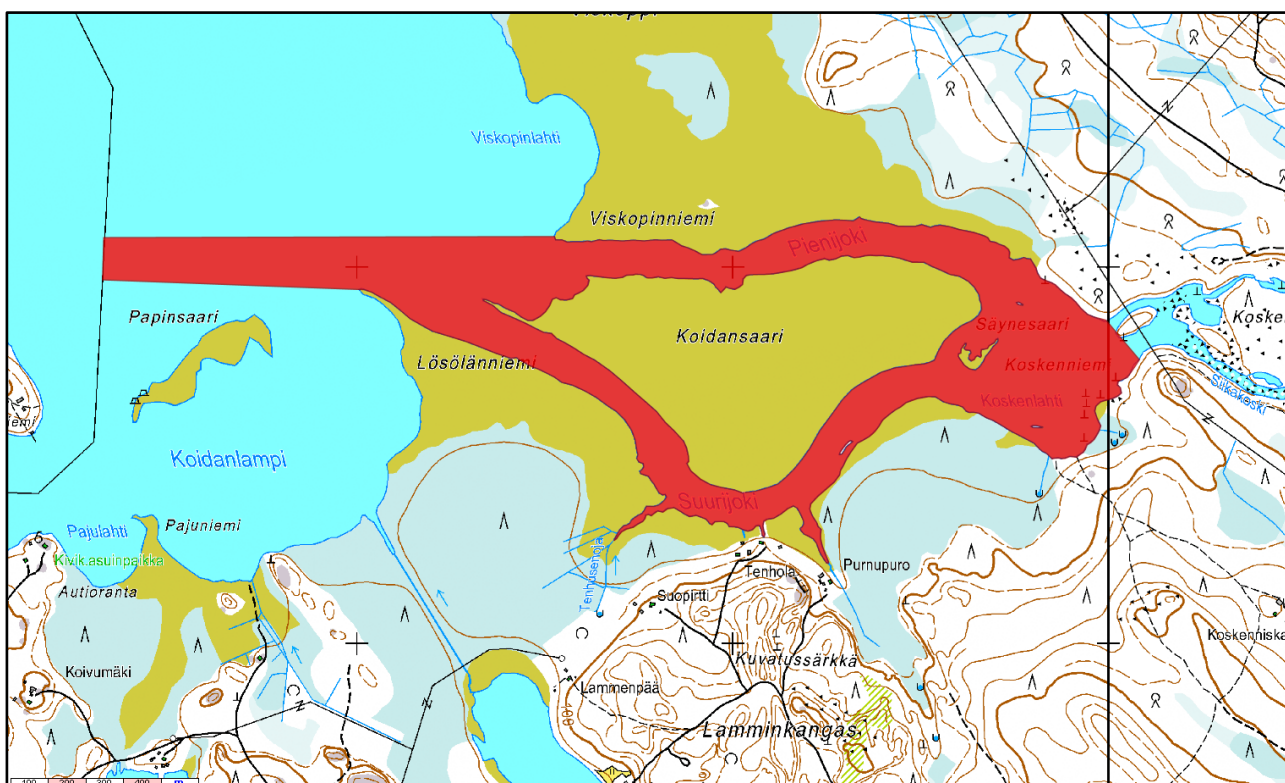
Kuva 1. Kalastus kohojen avulla pinnan läheisyyteen tai väliveteen asetetulla kalatäkyisellä koukkupytyksellä (ns. kohosiimakalastus) on kielletty koko Pielisjoella, välillä Uimasalmen silta - Pielisjokisuu, kalaväylä mukaan lukien. Rahkeenveden osalta kielto perustuu kalastusasetuksen 14 §:n ja Pielisjokisuun kalaväylän osalta edellisen lisäksi KALL 68 §:n mukaiseen kieltoon.



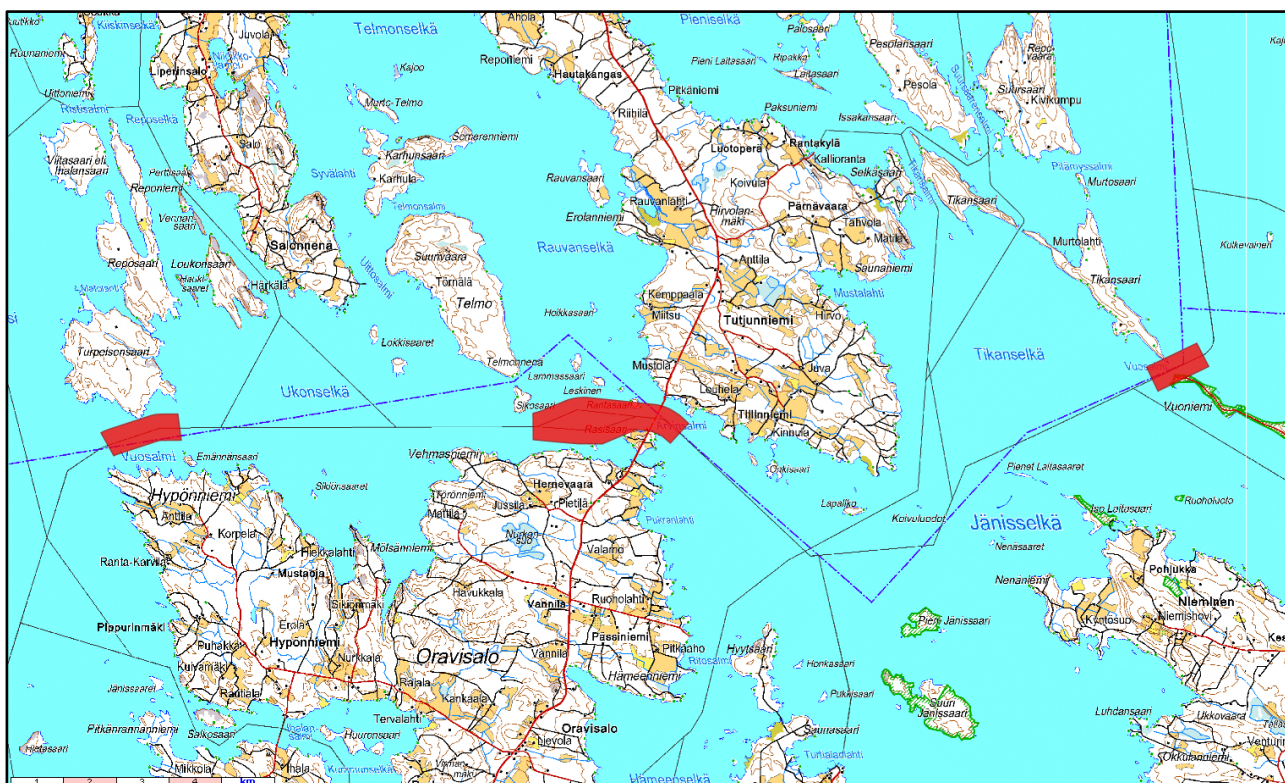
Kuva 2. Verkkokalastus solmuväliltään alle 55 mm verkoilla on kielletty huhti-, touko- ja kesäkuun ajan Pielisjoella, välillä Raikovesi – Pielisjokisuu, kalaväylä mukaan lukien. Kieltoalueen yläraja kulkee Koukkuniemen eteläkärjen kohdalta suoraan jokiuoman poikki Raikoveen kärkeen.



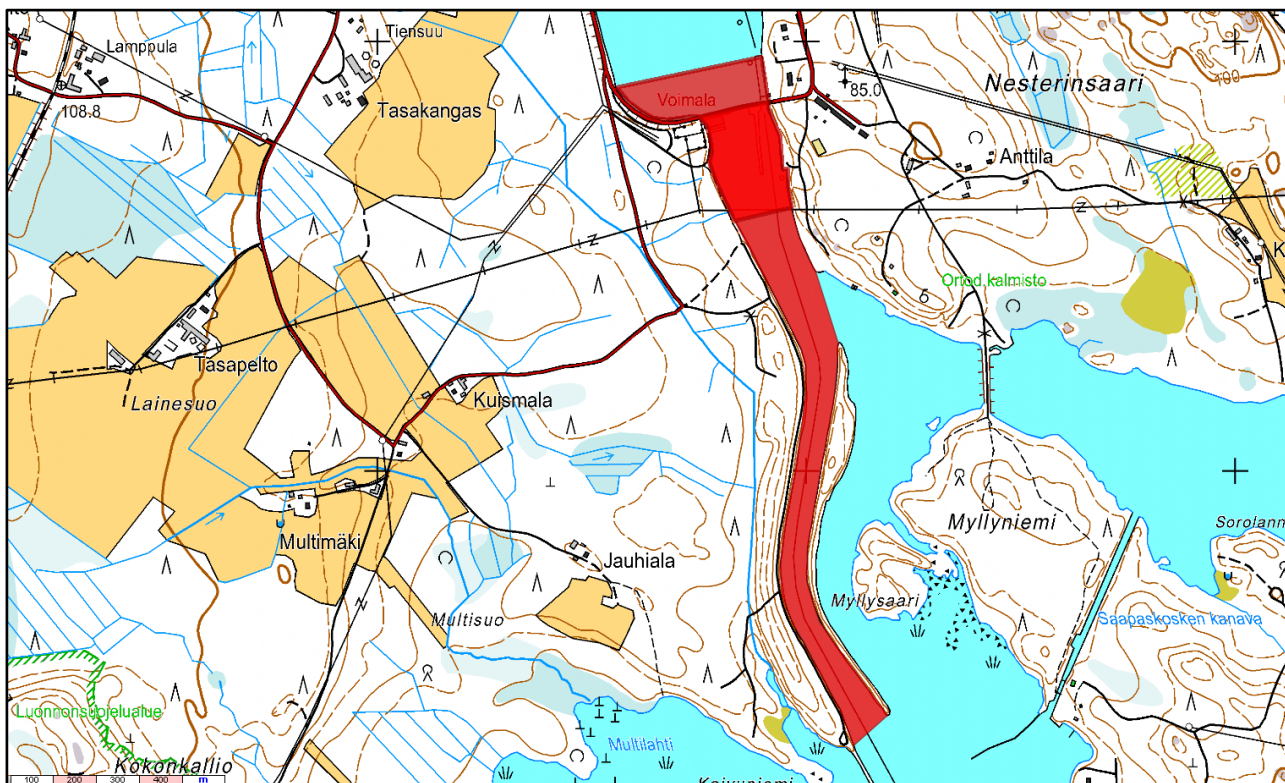
Kuva 3. Ala-Koitajoki on rauhoitettu ravustukselta sekä kalastukselta, kalastuslain 7 §:n tarkoittamat yleiskalastusoikeudet mukaan lukien, Hiiskosken padolta alavirtaan 50 metriä Siikakosken alla olevan sähkölinjan alapuolelle saakka. Kielto ei koske katiskakalastusta eikä suvantoalueilla rannalta käsin tapahtuvaa, kalastuslain 4 §:n määritelmien mukaista ongintaa ja pilkintää.



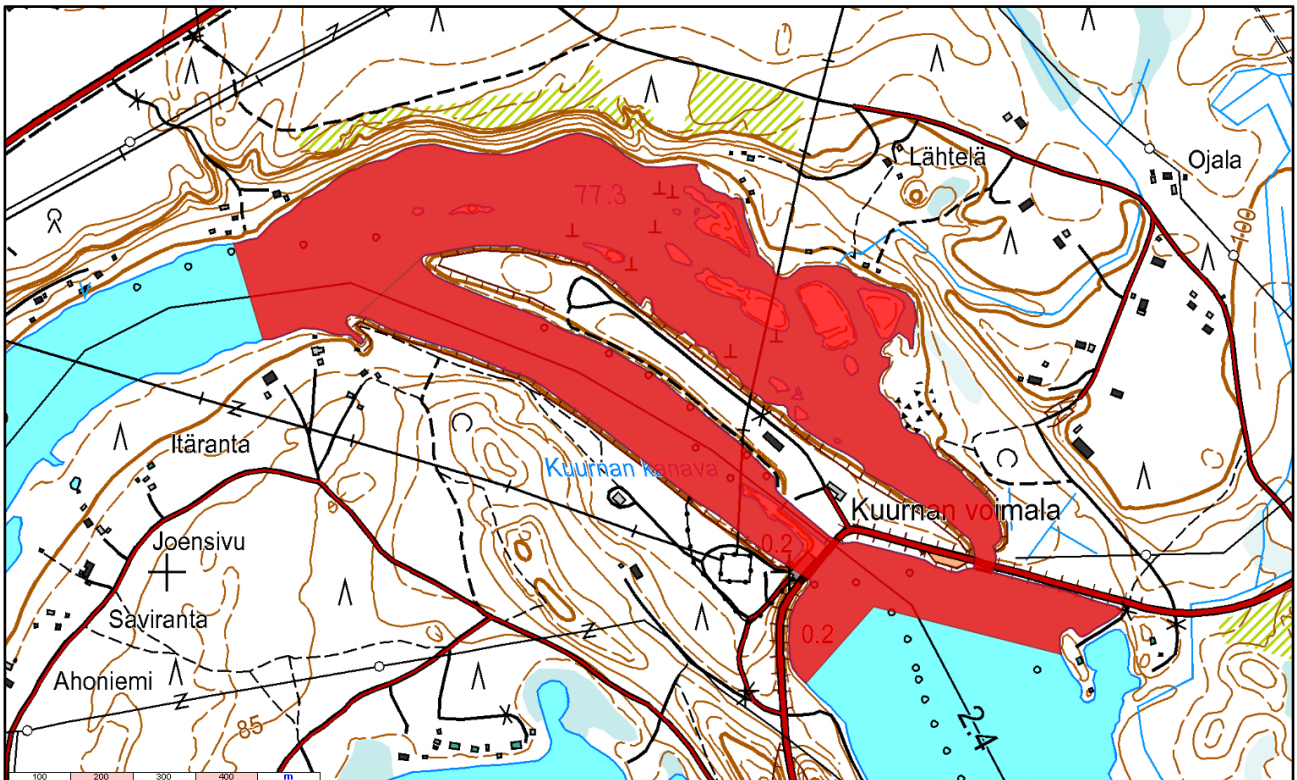
Kuva 4. Verkkokalastus on kielletty Ala-Koitajokisuulla Siikakosken alapuolisesta osakaskunnan rajasta lähtien joen molemmissa haaroissa (Suurijoki, Pienijoki) ja suistoalueen syvimmältä kohdalla sadan metrin leveydeltä laivaväylään saakka 1.4.-30.6. välisenä aikana. Verkkokalastus on kielletty myös kalastusasetuksen 12 §:n mukaisesti vaelluskalavesistön jokialueella 15.8. alkaen, ja sallittua kalastusasetuksesta poiketen 1.11 alkaen. Lisäksi joen suistoalueen syvimmällä kohdalla on pidettävä kalaväylä aina vapaana seisovista pyydyksistä (1/3 joen leveydestä) kalastuslain 67 §:n mukaisesti.



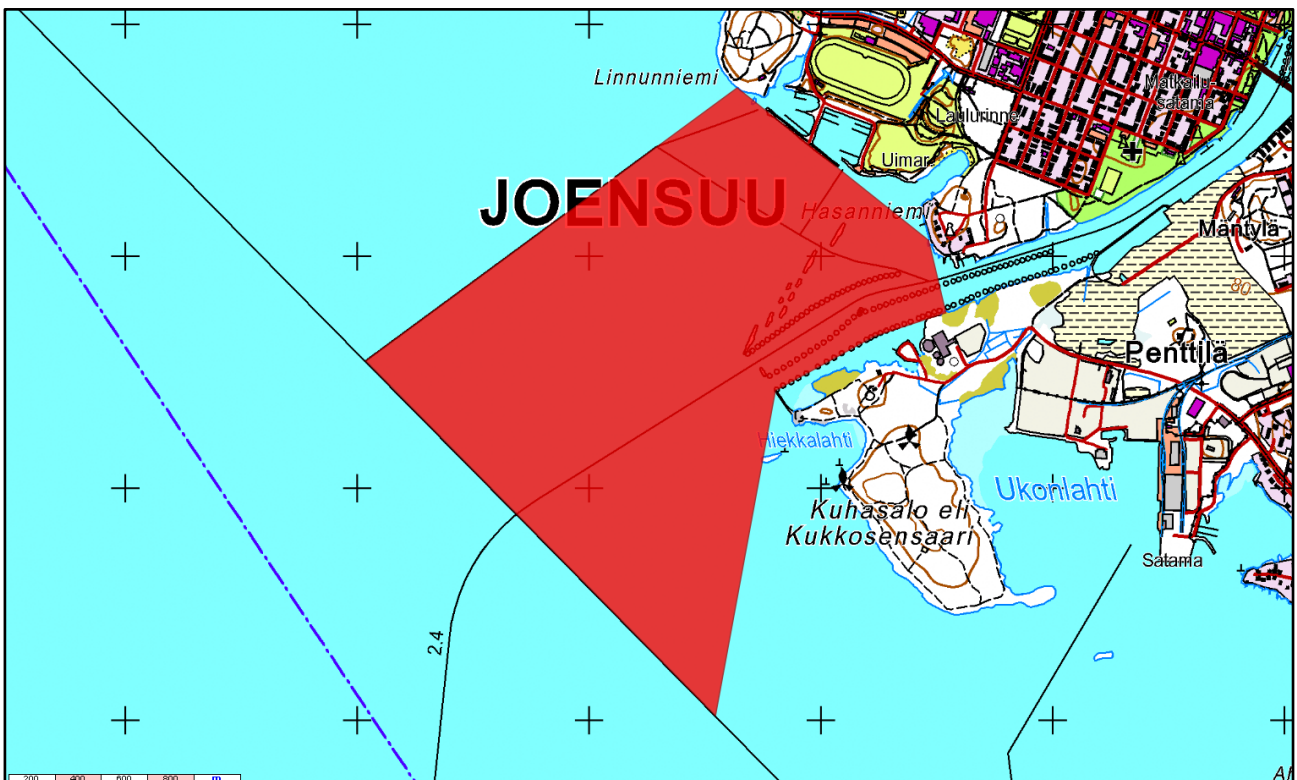
Kuva 5. Kaikenlainen kalastus, myös kalastuslain 7 §:ssä tarkoitettuun yleiskalastusoikeuteen perustuva onkiminen, pilkkiminen sekä kalastonhoitomaksuun tai ikään perustuvan viehekalastus, on kielletty seuraavissa lohikalajien nousuäylän salmissa ja kapeikoissa Oriveden Savonselältä Pyhäselälle vuosittain 1.8.-15.9. välisenä aikana 250 metrin leveydeltä syvääylän (4,2 m) molemmin puolin: 1) Savonselän-Ukonselelän välinen Vuosalmi, 2) Arvinsalmi ja 3) Tikansela-Pyhäselälän välinen Vuosalmi.



Kuva 6. Pielisjoella Kaltimon voimalaitoksen padon yläpuolella on kaikenlainen kalastus, myös kalastuslain 7 §:ssä tarkoitettuun yleiskalastusoikeuteen perustuva onkiminen, pilkkiminen sekä kalastonhoitomaksuun tai ikään perustuvan viehekalastus, sekä ravustus kielletty 100 metrin matkalla padosta ylävirran suuntaan ja 250 metrin matkalla padosta alavirran suuntaan. Lisäksi voimalaitospadon alapuolisessa kanavassa 1500 metrin matkalla on kalastus kielletty seisovilla pyydyksillä.



Kuva 7. Pielisjoella Kuurnan ja Laurinvirran voimalaitospatojen yläpuolella on kaikenlainen kalastus, myös kalastuslain 7 §:ssä tarkoitettuun yleiskalastusoikeuteen perustuva onkiminen, pilkkiminen sekä kalastonhoitomaksuun tai ikään perustuvan viehekalastus, sekä ravustus kielletty 100 metrin matkalla ylävirtaan päin ja noin 1000 metrin matkalla voimalaitoksista alavirtaan, mukaan lukien Laurinvirran kutu- ja poikastuotantoalue (entinen tulvajuoksutusuoma).



Kuva 8. Pielisjokisuun laajennetulla kalaväylällä on kalastuslain 68 §:stä poiketen sallittua kalastaa katiskalla (KalL 4 §:n mukainen seisova pyydys). Myös ravustaminen rapumerralla on sallittua kalaväyläalueella (KalL 68 §).

Oriveden kalatalousalueella on voimassa myös seuraavat rajoitukset 31.12.2022 asti:

- Pyhäselän-Oriveden järvioltaalla (Heposelkä mukaan lukien) pinta- ja välivesipyynnissä kolme metriä (3 m) ja sitä syvemmällä vesialueilla on pienin sallittu verkon solmuväli 80 mm. Rajoitus ei koske muikkuverkkoja.
- Oriveden pohjoisella alueella (Pyhäselkä ja Heposelkä mukaan lukien) kolme (3) metriä ja sitä syvemmällä vesialueilla verkon pienin sallittu solmuväli on 55 mm ympäri vuoden. Rajoitus ei kuitenkaan koske pohjaverkkoja siian pyyntiaikaan, eli 15.10.–15.11. välisenä aikana. Rajoitus ei koske myöskään muikkuverkkoja.
- Oriveden pääaltaalla, ns. Oriveden eteläisellä alueella kymmenen (10) metriä ja sitä syvemmällä vesialueilla verkon pienin sallittu solmuväli on 50 mm ympäri vuoden. Rajoitus ei kuitenkaan koske pohjaverkkoja siian pyyntiaikaan, eli 15.10.–15.11. välisenä aikana. Rajoitus ei koske myöskään muikkuverkkoja.
- Oriveden eteläisellä alueella troolin vetäminen kolme (3) metriä lähempänä pintaa on kiellettyä 15.6.–15.7. välisenä aikana.

Em. rajoitukset on asetettu ELY-keskuksen päätöksellä POSELY/984/2021 (16.4.2021), ja ne löytyvät www.kalastusrajoitus.fi -palvelusta 'ELY:n kalastusrajoituspäätös (KalL 53 §)' -merkinnällä.

Lisätietoja

Pielisjokisuulla tarkoitetaan Pielisjoelta Pyhäselän kalaväylälle rantoja myöten ulottuvaa aluetta. Sen alaraja kulkee Kuhasalon Kalmoniemen kärjestä Voiluodon länsikärkeen ja siitä edelleen Pielisjoen laajennetun kalaväylän linjaa etelälounaaseen Höytiäisen suunnasta tulevalle 2,4 metrin väylälle. Tästä pisteestä raja kulkee mainittua väylää luoteeseen, kunnes se risteää Linnunlahden venesataman väylän. Tässä raja kääntyy koilliseen noudattaen Linnunlahden satamaan johtavan väylän linjausta ja edelleen ulomman linjataulun kohdalla kääntyen kaakkoon päättyen Hasanien linjatauluun.

Yleiskalastusoikeuksilla tarkoitetaan kalastuslain (379/2015) 7 §:n mukaisesti onkimista, pilkkimistä sekä ikään tai kalastonhoitomaksuun perustuvaa viehekalastusta.

Pielisjoen koski- ja virta-alueilla on yleiskalastusoikeudet kielletty kalastuslain 7 §:n nojalla ympäri vuotisesti. Viehekalastus koski- ja virta-alueilla on kuitenkin mahdollista vesialueen omistajan luvalla, ellei kalastusta ole rajoitettu muun säännöksen nojalla. ELY-keskuksen päätöksillä määritetyt Pielisjoen koski- ja virta-alueet (Joensuun kaupunginkosket, Utrankoskien alue ja Paukkajanvirran koski- ja virta-alue) löytyvät www.kalastusrajoitus.fi -palvelusta 'Vaelluskalavesistön koski- ja virta-alue (KalL 64 §)' -merkinnällä.

Rasvaevällinen järvilohi ja taimen ovat rauhoitettuja kalastusasetuksen (1360/2015) 1 §:n mukaisesti ympäri vuoden. Rasvaeväleikattu järvilohi on rauhoitettu kalastusasetuksen 1 §:n mukaisesti Rahkeenedellä, Pyhäselällä ja Orivedellä 1.6.-31.8. välisen ajan. Rauhoitettu tai alamittainen kala on aina vapautettava (KalL 58 §).

Vapaa-ajankalastuksessa Vuoksen vesistöalueella on sallittua enintään yhden rasvaeväleikatun järvilohen saaliiksi ottaminen kalastajaa ja vuorokautta kohti (KalA 4 §).

Kalastus kohojen avulla pinnan läheisyyteen tai väliveteen asetetulla kalatäkyisellä koukkupyödyksellä on kielletty Rahkeenedellä, Pyhäselällä ja Orivedellä (KalA 14 §).

Pyhäselän-Oriveden alueella kalastettaessa on huomioitava myös Saimaannorpan suojelemiseksi asetetut rajoitukset, esim. kielletyt pyödykset ja verkkokalastuksen kieltoalueet saimaannorpan keskeisillä elinalueilla, ko. asetuksen ja sopimusten mukaisesti. Myös nämä kiellot ja rajoitukset ovat nähtävissä kalastusrajoituspalvelussa (www.kalastusrajoitus.fi).

VALITUSOSOITUS

Valitusviranomainen

Tähän päätökseen saa hakea muutosta valittamalla siitä **Itä-Suomen hallinto-oikeuteen**. Valitus on tehtävä kirjallisesti.

Valitusaika

Määräaika valituksen tekemiseen on kolmekymmentä (30) päivää tämän päätöksen tiedoksisaantipäivästä. Valitusaikaa laskettaessa tiedoksisaantipäivää ei oteta lukuun. Jos määräajan viimeinen päivä on pyhäpäivä, lauantai, itsenäisyyspäivä, vapunpäivä, jouluaatto tai juhannusaatto, valitusaika jatkuu vielä seuraavaan arkipäivään. Valituksen on oltava perillä viimeistään valitusajan viimeisenä arkipäivänä ennen viraston aukioloajan päättymistä.

Tiedoksisaantipäivä lasketaan seuraavasti:

- Jos päätös on luovutettu asianomaiselle, asianomaisen asiamiehelle tai lähetille, tiedoksisaantipäivä ilmenee päätöksessä olevasta leimasta.
- Jos päätös on lähetetty postitse tavallisena kirjeenä, sen katsotaan tulleen tiedoksi seitsemäntenä päivänä postituspäivästä, jollei muuta ilmene.
- Jos päätös on lähetetty postitse saantitodistusta vastaan, tiedoksisaantipäivä ilmenee saantitodistuksesta.
- Jos päätös on lähetetty sähköisesti tavallisena tiedoksiantona, asiakirja katsotaan annetun tiedoksi kolmantena päivänä viestin lähettämisestä, jollei muuta näytetä.
- Jos päätös on toimitettu tiedoksi muulla tavalla jollekin muulle henkilölle kuin päätöksen saajalle (sijaistiedoksianto), katsotaan päätöksen saajan saaneen päätöksen tiedoksi kolmantena päivänä tiedoksianto- tai saantitodistuksen osoittamasta päivästä.
- Jos päätös tai kuulutus sen nähtävänä pitämisestä on julkaistu julkisella kuulutuksella tai kuulutuksella virallisessa lehdessä, katsotaan tiedoksisaannin tapahtuneen seitsemäntenä päivänä siitä päivästä, jolloin julkinen kuulutus tai kuulutus virallisessa lehdessä on julkaistu.
- Viranomaisen tietoon asia katsotaan tulleen kirjeen saapumispäivänä.

Valituskirjelmän sisältö ja allekirjoittaminen

Valituskirjelmä on osoitettava **Itä-Suomen hallinto-oikeudelle** ja siinä on ilmoitettava:

- päätös, johon muutosta haetaan (*valituksen kohteena oleva päätös*),
- miltä kohdin päätökseen haetaan muutosta ja mitä muutoksia siihen vaaditaan tehtäväksi (*vaatimukset*) sekä
- vaatimusten perustelut.
- oikaisuvaatimuksen tehnyt saa valittaessaan oikaisuvaatimuspäätöksestä esittää vaatimuksilleen uusia perusteluja, mutta hän saa esittää uuden vaatimuksen vain, jos se perustuu olosuhteiden muutokseen tai oikaisuvaatimuksen tekemisen määräajan päättymisen jälkeen valittajan tietoon tulleeeseen seikkaan.
- mihin valitusoikeus perustuu, jos valituksen kohteena oleva päätös ei kohdistu valittajaan.
- valittajan nimi ja yhteystiedot: postiosoite ja puhelinnumero sekä mahdollinen sähköpostiosoite, joihin asiaa koskevat ilmoitukset valittajalle voidaan toimittaa.
- jos puhevaltaa käyttää valittajan laillinen edustaja tai asiamies, myös tämän yhteystiedot.
- valituksessa on ilmoitettava myös se postiosoite ja mahdollinen muu osoite, johon oikeudenkäyntiin liittyvät asiakirjat voidaan lähettää (*prosessiosoite*). Mikäli valittaja on ilmoittanut enemmän kuin yhden prosessiosoitteen, voi hallintotuomioistuimella valita, mihin ilmoitetuista osoitteista se toimittaa oikeudenkäyntiin liittyvät asiakirjat.
- yhteystietojen muutoksesta on valituksen vireillä ollessa ilmoitettava viipymättä hallintotuomioistuimelle.

Valituskirjelmän liitteet

Valitukseen on liitettävä

- 1) valituksen kohteena oleva päätös valitusosoituksineen;
- 2) selvitys siitä, milloin valittaja on saanut päätöksen tiedoksi, tai muu selvitys valitusajan alkamisen ajankohdasta;
- 3) asiakirjat, joihin valittaja vetoaa vaatimuksensa tueksi, jollei niitä ole jo aikaisemmin toimitettu viranomaiselle;
- 4) mahdollisen asiamiehen valtakirja tai selvitys asiamiehen toimivallasta.

Valituskirjelmän toimittaminen

Valituskirjelmä on toimitettava valitusajassa **Itä-Suomen hallinto-oikeudelle**. Lähettäjän vastuulla asiakirjat voi lähettää myös postitse, lähetin välityksellä, telekopiona tai sähköpostilla. Postiin valitusasiakirjat on jätettävä niin ajoissa, että ne ehtivät perille valitusajan viimeisenä päivänä ennen viraston aukioloajan päättymistä. Sähköisesti (telekopiona tai sähköpostilla) toimitetun valituskirjelmän on oltava toimitettu niin, että se on käytettävissä vastaanottolaitteessa tai tietojärjestelmässä siten, että viestiä voidaan käsitellä määräajan viimeisenä päivänä ennen virka-ajan päättymistä.

Valituksen voi tehdä myös hallinto- ja erityistuomioistuinten asiointipalvelussa osoitteessa <https://asiointi2.oikeus.fi/hallintotuomioistuimet>.

Oikeudenkäyntimaksu

Valittajalta peritään asian käsittelystä Itä-Suomen hallinto-oikeudessa oikeudenkäyntimaksu 260 euroa, ellei valittaja tuomioistuinmaksulain (1455/2015, muut. 1383/2018) nojalla vapaudu maksuvelvollisuudesta. Mikäli hallinto-oikeus muuttaa valituksenalaista päätöstä muutoksenhakijan eduksi, oikeudenkäyntimaksua ei peritä. Maksua ei myöskään peritä eräissä asiaryhmissä eikä myöskään mikäli asianosainen on muualla laissa vapautettu maksusta. Maksuvelvollinen on viereillepanija ja maksu on valituskirjelmäkohtainen.

Itä-Suomen hallinto-oikeuden yhteystiedot ja asiointiosoite

Postiosoite	PL 1744, 70101 KUOPIO
Käyntiosoite	Minna Canthin katu 64, Kuopio
Sähköposti	ita-suomi.hao@oikeus.fi
Puhelinvaihde	029 56 42500, telekopio 029 56 42501
Virka-aika	8.00 – 16.15

OIKAISUVAATIMUSOSOITUS

Maksuvelvollinen, joka katsoo, että valtion maksuperustelain (150/1992) nojalla elinkeino-, liikenne- ja ympäristökeskusten, työ- ja elinkeinotoimistojen sekä kehittämis- ja hallintokeskuksen maksullisista suoritteista vuonna 2021 annetun valtioneuvoston asetuksen (1272/2020) perusteella määrätyn maksun määräämisessä on tapahtunut virhe, voi vaatia siihen oikaisua. Oikaisuvaatimus on tehtävä kirjallisesti.

Valitusviranomainen

Valitusviranomainen on Pohjois-Savon elinkeino-, liikenne- ja ympäristökeskus.

Aika oikaisuvaatimuksen tekemiseen

Oikaisuvaatimus on tehtävä **kuuden (6) kuukauden** kuluessa maksun määräämisestä (päättöksen tai laskun tekopäivästä). Oikaisuvaatimuksen on saavuttava viranomaiselle virka-aikana ennen kuuden kuukauden määräajan päättymistä, jotta vaatimus voidaan tutkia. Jos määräajan viimeinen päivä on pyhäpäivä, lauantai, itsenäisyyspäivä, vapunpäivä, jouluaatto tai juhannusaatto, määräaika jatkuu kuitenkin vielä seuraavan arkipäivän virka-ajan päättymiseen.

Oikaisuvaatimuksen sisältö ja allekirjoittaminen

Kirjallinen oikaisuvaatimus on osoitettava **Pohjois-Savon elinkeino-, liikenne- ja ympäristökeskukselle**, ja siinä on ilmoitettava:

- vaatimuksen tekijän nimi ja kotikunta
- postiosoite ja puhelinnumero sekä mahdollinen sähköpostiosoite, joihin asiaa koskevat ilmoitukset vaatimuksen tekijälle voidaan toimittaa
- päätös/lasku, johon oikaisua haetaan, miltä kohdin päätökseen/laskuun haetaan oikaisua, mitä muutoksia siihen vaaditaan tehtäväksi ja millä perusteilla muutosta vaaditaan.

Valittajan, laillisen edustajan tai asiamiehen on allekirjoitettava oikaisuvaatimuskirjelmä, ellei oikaisuvaatimuskirjelmää toimiteta sähköisesti (telekopiolla tai sähköpostilla).

Jos oikaisuvaatimuksen tekijän puhevaltaa käyttää hänen laillinen edustajansa tai asiamiehensä taikka jos vaatimuksen laatijana on joku muu henkilö, oikaisuvaatimuskirjelmässä on ilmoitettava myös tämän nimi ja kotikunta.

Oikaisuvaatimuskirjelmän liitteet

Oikaisuvaatimuskirjelmään on liitettävä

- päätös, lasku tai muu asiakirja, johon maksun periminen perustuu, alkuperäisenä tai jäljennöksenä
- asiamiehen valtakirja, mikäli asiamiehenä ei toimi asianajaja tai yleinen oikeusavustaja.

Oikaisuvaatimuskirjelmän toimittaminen

Oikaisuvaatimuksen voi toimittaa **Pohjois-Savon elinkeino-, liikenne- ja ympäristökeskuksen kirjaamoon** henkilökohtaisesti, tai lähettäjän vastuulla postitse maksettuna postilähettyksenä, telekopiona tai sähköpostilla taikka asiamiestä tai lähettiä käyttäen. Sähköisesti (telekopiolla tai sähköpostilla) toimitetun oikaisuvaatimuskirjelmän on oltava toimitettu niin, että se on käytettävissä vastaanottolaitteessa tai tietojärjestelmässä määräajan viimeisenä päivänä ennen virka-ajan päättymistä.

Oikaisuvaatimuksen käsittelymaksu

Oikaisuvaatimukseen annettava päätös on maksuton.

Yhteystiedot

Pohjois-Savon elinkeino-, liikenne- ja ympäristökeskus
Käyntiosoite Kallanranta 11, Kuopio
Postiosoite PL 2000, 70101 Kuopio
Sähköposti kirjaamo.pohjois-savo@ely-keskus.fi
Puhelinvaihe 0295 026 500
Virka-aika 8.00 – 16.15

Tämä asiakirja POSELY/3311/2021 on hyväksytty sähköisesti / Detta dokument POSELY/3311/2021 har godkänts elektroniskt

Esittelijä Peura Heli 14.12.2021 09:55

Ratkaisija Turunen Timo A 14.12.2021 08:13