A stylized illustration on a light brown background. It features a green house with a dark blue roof and a chimney, a dark blue door, and four dark blue windows. To the right of the house is a dark blue evergreen tree. Above the house is a large green location pin icon. In the sky, there are white clouds and two blue birds in flight.

ELY Maaseudun yritysrahoitus – CAP rahoituskausi 2023- 2027

YrityspalvelutEP -aamukaffit 29.3.2023

Eetu Puntala

Anna-Mari Heinonen

Juha Koski

Ajankohtainen valmistelutilanne

- Suomen CAP-suunnitelma 2023-2027 hyväksytty 31.8.2022:
<https://mmm.fi/cap27/cap-suunnitelma>
- Etelä-Pohjanmaan alueellinen maaseudun kehittämissuunnitelma 2023-2027 – Kohti kestäväää tulevaisuutta
- Laki maaseudun kehittämisen tukemisesta rahoituskaudella 2023-2027 astui voimaan 1.1.2023
- Yritysrahoituksen valintaperusteet hyväksytty seurantakomiteassa 31.1.2023
- Valtioneuvoston asetuseronnos lausunnolla maaliskuussa 2023
- CAP toimeenpano vaiheittain keväällä 2023

Yleistä yritysrahoituksesta

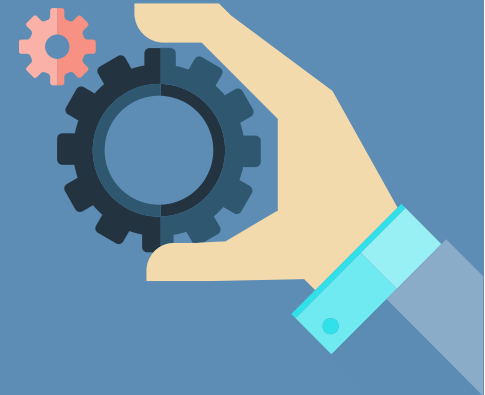
- Hakijoiden yleinen neuvonta ennen hakemuksen jättämistä
- Sähköinen haku HYRRÄ-järjestelmän kautta (ei paperihakemuksia)
- Jatkuva haku
- Voidaan myöntää pääasiassa mikro- ja pienyrityksille kasvuun ja uudistumiseen liittyviin aineellisiin ja aineettomiin investointeihin sekä kehittämistoimenpiteisiin
- Yritystoiminta päätoimista (ELY)
- Jatkuvan kannattavan toiminnan edellytykset
- Tuki ei saa vääristää kilpailua
- Valtakunnalliset, yhtenevät valintakriteerit
- Harkinnanvarainen tuki
- Valtiontukisäännöt ja Suomen valtiontukikartta vaikuttavat tukitasoihin.
- ELY-Leader työnjako

Yritysrahoituksen painopisteet

- yritysten kasvu ja uudistuminen
- liiketoimintaedellytysten parantaminen
- kilpailukyvyn vahvistaminen
- tuottavuuden kasvu
- digitalisaatio
- työllisyyden kasvu
- kestävä kehitys
- vihreän siirtymän vauhdittaminen

Maaseudun yrityusrahoitus

Toimenpiteet (interventiot)



Maaseudun yritysrahoituksen toimenpiteet

Maaseudun yritysrahoitusta myönnetään seuraavista maaseudun kehittämisen toimenpiteistä:

- INV yritys 01 – Uusiutuvan energian ja biopolttoaineiden investoinnit (s. 860-866)
- INV yritys 02 – Maatalous- ja luonnontuotteiden jalostuksen ja kaupan pitämisen investoinnit (s. 867-873)
- INV yritys 03 – Mikro- ja pienyritysten sekä monialaisten maatilojen investoinnit (s. 874-880)
- INSTAL (75) - Maaseudun yritystoiminnan käynnistäminen: Yritystoiminnan käynnistäminen maaseudulla (s. 885-888)
- KNOW (78) – Tietämyksen vaihto ja tiedon levittäminen: Yritysten kehitys – Maaseutuyritysten kehittäminen (s. 1006-1011)
- COOP (77) - Yhteistyö: Leader (s. 914-925)



Mikro- ja pienyrittysten sekä monialaisten maatilojen investoinnit

Mikro- ja pienyritysten sekä monialaisten maatilojen investoinnit (Investointituki, toteutettavuustutkimus)

Toimenpide	Mikro- ja pienyritysten sekä monialaisten maatilojen investoinnit
Tuensaaja	Mikro- ja pienyritys sekä monialainen maatila (maa- ja metsätalouden alkutuotannon ulkopuoliset toimialat)
Tukimuoto	Avustus
Tuen sisältö	<ul style="list-style-type: none">- Uusien tai toimivien yritysten investoinnit- Investoinnin toteutettavuustutkimus (investoinnin teknisten ja taloudellisten edellytysten ja vaihtoehtojen selvittäminen)- Aineelliset investoinnit: koneet ja laitteet (uusi ja käytetty teknologia), rakentaminen, rakennusten hankinta- Aineettomat investoinnit: tietokoneohjelmistot, pilvipalvelut, patentit, tekijänoikeudet, tavaramerkit, immateriaalioikeudet, käyttöluvat
Reunaehdot	Investoinnin hyväksyttävät kustannukset vähintään 10 000 euroa. Investoinnin hyväksyttävien kustannusten enimmäismäärä 1,5 milj. euroa. Investointi voi olla kustannuksiltaan myös suurempi, mutta kustannuksia otetaan huomioon vain enimmäismäärään asti. Toteutettavuustutkimuksen hyväksyttävien kustannusten enimmäismäärä 50 000 euroa.
Tukitaso	Aineelliset ja aineettomat investoinnit 20-35 % (valtioneukisäännöt ja Suomen valtiontukikartta vaikuttavat tukitasoihin) Aineellisten investointien toteutettavuustutkimukset 50 %.
Rahoitus	152,0 milj euroa (valtakunnallinen)
Erityistavoite	ET8: Edistetään työllisyyttä, kasvua, sukupuolten tasa-arvoa, mukaan lukien naisten osallistuminen maatalouteen, sekä sosiaalista osallisuutta ja paikallista kehitystä maaseutualueilla, myös kiertotaloudessa ja kestävässä metsätaloudessa
Valtiontukiperusta	Yleinen ryhmäpoikkeusasetus (GBER) ja vähämerkityksinen tuki (de minimis).
Yhdistettävyys	Yhdistettävyys muuhun yritysrahoitukseen: Investoinnin toteutettavuustutkimus voi edeltää investointia. Kehittämistoimia voi toteuttaa erikseen. Kehittämistä ja uusiutuvan energian investointeja ei tueta tästä toimenpiteestä.



Maatalous- ja luonnontuotteiden jalostuksen ja kaupan pitämisen investoinnit

Maatalous- ja luonnontuotteiden jalostuksen ja kaupan pitämisen investoinnit (investointituki, toteuttavuustutkimus)

Toimenpide	Maatalous- ja luonnontuotteiden jalostuksen ja kaupan pitämisen investoinnit
Tuensaaja	Mikro- ja pienyritys ja monialainen maatila sekä maataloustuotteita jalostava pk-yritys (Annex I –yritykset)
Tukimuoto	Avustus
Tuen sisältö	<ul style="list-style-type: none"> • Uusien tai toimivien yritysten investoinnit • Investoinnin toteutettavuustutkimus (investoinnin teknisten ja taloudellisten edellytysten ja vaihtoehtojen selvittäminen) • Aineelliset investoinnit: koneet ja laitteet (uusi ja käytetty teknologia), rakentaminen, rakennusten hankinta • Aineettomat investoinnit: tietokoneohjelmistot, pilvipalvelut, patentit, tekijänoikeudet, tavaramerkit, immateriaalioikeudet, käyttöluvut
Reunaehdot	Investoinnin hyväksyttävät kustannukset vähintään 10 000 euroa. Investoinnin hyväksyttävien kustannusten enimmäismäärä 2,0 milj. euroa. Investointi voi olla kustannuksiltaan myös suurempi, mutta kustannuksia otetaan huomioon vain enimmäismäärään asti. Toteutettavuustutkimuksen hyväksyttävien kustannusten enimmäismäärä 50 000 euroa.
Tukitaso	Aineelliset ja aineettomat investoinnit 15-40 % (valtiontukisäännöt ja Suomen valtiontukikartta vaikuttavat tukitasoihin). Aineellisten investointien toteutettavuustutkimukset 50 %.
Rahoitus	58,5 milj. euroa (valtakunnallinen)
Erityistavoite	ET8: Edistetään työllisyyttä, kasvua, sukupuolten tasa-arvoa, mukaan lukien naisten osallistuminen maatalouteen, sekä sosiaalista osallisuutta ja paikallista kehitystä maaseutualueilla, myös kiertotaloudessa ja kestävässä metsätaloudessa
Valtiontukiperusta	SEUT art. 42 / CAP-suunnitelma (Annex I –yritykset), yleinen ryhmäpoikkeusasetus (GBER) ja vähämerkityksinen tuki (de minimis).
Yhdistettävyyys	Yhdistettävyyys muuhun yritysrahoitukseen: Investoinnin toteutettavuustutkimus voi edeltää investointia. Kehittämistoimia voi toteuttaa erikseen. Kehittämistä ei tueta tästä toimenpiteestä.



Uusiutuvan energian ja biopolttoaineiden investoinnit

Uusiutuvan energian ja biopolttoaineiden investoinnit

Toimenpide	Uusiutuvan energian ja biopolttoaineiden investoinnit
Tuensaaja	Mikro- ja pienyritys sekä monialainen maatila
Tukimuoto	Avustus
Tuen sisältö	<ul style="list-style-type: none">- Uudet kokonaisteholtaan enintään 2 MW pienet laitokset sekä olemassa olevat toimivat laitokset, joissa investoinnin seurauksena kapasiteetti lisääntyy- Aineelliset investoinnit- Aineettomat investoinnit
Reunaehdot	Investoinnin hyväksyttävät kustannukset vähintään 10 000 euroa. Investoinnin hyväksyttävien kustannusten enimmäismäärä enintään 2 milj. euroa. Investointi voi olla kustannuksiltaan myös suurempi, mutta kustannuksia otetaan huomioon vain enimmäismäärään asti.
Tukitaso	Olemassa olevat laitokset 20 %, uudet laitokset 30 % ja biokaasulaitokset 50 %.
Rahoitus	15 milj. euroa + kansallista lisärahoitusta 10 milj. Euroa (korvamerkitty)
Erityistavoite	ET4: Edistetään ilmastonmuutoksen hillitsemistä ja ilmastonmuutokseen sopeutumista muun muassa vähentämällä kasviuonekaasupäästöjä ja parantamalla hiilen sitomista sekä edistetään kestävää energiaa = <i>Edistetään ilmastonmuutoksen hillitsemistä ja ilmastonmuutokseen sopeutumista sekä kestävää energiaa</i>
Valtiontukiperusta	Yleinen ryhmäpoikkeusasetus (GBER) ja vähämerkityksinen tuki (de minimis).
Yhdistettävyyden	Yhdistettävyyden muuhun yritysrahoitukseen: Investoinnin toteutettavuustutkimus voi edeltää investointia. Kehittämistoimia voi toteuttaa erikseen. Investoinnin toteutettavuustutkimuksia ja kehittämistä ei tueta tästä toimenpiteestä.



Maaseutuyritysten kehittäminen

Maaseutuyritysten kehittäminen

Toimenpide	Maaseutuyritysten kehittäminen
Tuensaaja	Mikro- ja pienyritys ja monialainen maatila sekä maataloustuotteita jalostava pk-yritys (Annex I –yritykset)
Tukimuoto	Avustus
Tuen sisältö	<ul style="list-style-type: none">- Tuotteiden, palveluiden, menetelmien, teknologioiden ja digitaalisten ratkaisujen sekä muiden innovaatioiden kehittäminen.- Kehittämisessä tarvittavat pienimuotoiset käytännönläheiset tai tiedelähtöiset tutkimukset, selvitykset ja suunnitelmat sekä tarvittavan asiantuntijaosaamisen ja tiedon hankkiminen.- Kehittämiseen rajautuvat vuokratustannukset.- Kehittäminen tapahtuu pääsääntöisesti yrityksen sisällä.- Kehittämistoimet eivät voi kuitenkaan kokonaan muodostua kehittämistyöstä johtuvista yrityksen sisäisistä palkkakuluista.- Ulkopuolisin asiantuntijaosaamisen hankkiminen on yhtenä tuen edellytyksenä eli kehittämisresursseja voidaan ostaa yrityksen ulkopuolelta.
Reunaehdot	Hyväksyttävien kustannusten enimmäismäärä 100 000 euroa.
Tukitaso	Kehittämistoimet 50 %
Rahoitus	12,5 milj. Euroa (valtakunnallinen)
Erityistavoite	ET8: Edistetään työllisyyttä, kasvua, sukupuolten tasa-arvoa, mukaan lukien naisten osallistuminen maatalouteen, sekä sosiaalista osallisuutta ja paikallista kehitystä maaseutualueilla, myös kiertotaloudessa ja kestävässä metsätaloudessa <i>+ läpileikkaava tavoite:</i> Maatalouden ja maaseudun uudenaikaistaminen lisäämällä ja jakamalla tietämystä, innovointia ja digitalisointia maataloudessa ja maaseutualueilla sekä kannustamalla niiden käyttöönottoon viljelijöiden keskuudessa tutkimuksen, innovoinnin, tietämyksen vaihdon ja koulutuksen paremman saatavuuden avulla
Valtiontukiperusta	SEUT art. 42 / CAP-suunnitelma (maataloustuotteita jalostavat ns. Annex I –yritykset) ja vähämerkityksinen tuki (de minimis).
Yhdistettävyys	Kehittäminen voi edeltää investointia tai tapahtua investoinnin jälkeen. Kehittämistoimia voidaan myös erillisenä hankkeena, joka ei suoraan liity investointiin.
Muuta	Kehittämistukea ei myönnetä yrityksen tavanomaiseen toimintaan. Toimenpidettä hallinnoi palveluntarjoaja (Annex I-yritykset)



Yritystoiminnan käynnistäminen maaseudulla

Yritystoiminnan käynnistäminen maaseudulla

Toimenpide	Yritystoiminnan käynnistäminen
Tuensaaja	Mikroyritys, uuden yritystoiminnan käynnistämiseen maaseutualueella toimivalle maatilalle (maatilakytkenäinen)
Tukimuoto	Avustus
Tuen sisältö	<ul style="list-style-type: none">- Maatila monipuolistaa toimintaansa maatalouden ulkopuolelle- Liiketoimintasuunnitelma, kehittämissuunnitelma, hankesuunnitelma (jossa luonnosbudjetti jaoteltuna työpakettien mukaisesti)- Maatila saa yritystoiminnasta pääasiallisen toimeentulon/yritystoiminta on päätoimista (maatalous + muu yritystoiminta) → yritystoiminnan merkittävyys- Muu yritystoiminta työllistää mahdollisesti myös ulkopuolisia työntekijöitä joko osa- tai kokoaikaisesti- Hankitaan asiantuntijapalveluita- Muut kustannukset (asetusluonnos)
Reunaehdot	Hyväksytty liiketoimintasuunnitelma yritystoiminnan käynnistämisestä sekä tavoitellun vähintään 15 000 euron vuosittaisen liikevaihdon saavuttaminen.
Tukitaso	5000 tai 10 000 euroa (vakioitu) kertakorvaus. Hankesuunnitelma tulee laatia siten, että tuen saaja pystyy raportoimaan toimenpiteiden toteutumisen suunnitelmaan nähden.
Rahoitus	2 milj. euroa (valtakunnallinen)
Valtiontukiperusta	Vähämerkityksinen tuki (de minimis).
Erityistavoite	ET7: Helpotetaan kestävän yritystoiminnan kehittämistä maaseutualueilla
Yhdistettävyyys	Uuden yritystoiminnan käynnistämiseen voi hakea myös investointitukea. Investoinnin toteutettavuustutkimus voi edeltää investointia. Kehittämistoimia voi toteuttaa erikseen.
Muuta	Tuki on tarkoitettu uuteen yritystoimintaan joka käynnistetään täysin alusta tai tilanteessa, jossa yritystoiminta ei ole vielä vakiintunut.

Yritystukien valintajaksot

Tarkoitus on siirtyä yhtenäisiin valintajaksoihin koko Manner-Suomessa

Asetusluonnoksessa valintajaksot (muutokset mahdollisia)

- 1) 16 päivästä lokakuuta 15 päivään joulukuuta;
- 2) 16 päivästä joulukuuta 15 päivään helmikuuta;
- 3) 16 päivästä helmikuuta 15 päivään huhtikuuta;
- 4) 16 päivästä huhtikuuta 15 päivään kesäkuuta;
- 5) 16 päivästä kesäkuuta 15 päivään elokuuta;
- 6) 16 päivästä elokuuta 15 päivään lokakuuta.

Yleistä yritysrahoituksesta

- Hahmottele yrityksesi kehittämistarpeet.
- Hyödynnä yrityksen kehittämispalveluita (ELY-keskus)
- Huomioi alueelliset rahoituslinjaukset
- Neuvottele ja varmista muun rahoituksen saatavuus

Ota yhteyttä ELY-keskukseen jo luonnossuunnitelmien kanssa etukäteen.

Lisätietoja asiantuntijoilta

Yritysrahoituksen asiantuntijat:

- Juha Koski, puh. 0295 027 574
- Eetu Puntala, puh. 0295 027 521
- Anna-Mari Heinonen, puh. 0295 027 570

Yrityspalvelupäällikkö:

- Johanna Olsson, puh. 0295 027 540

Sähköposti etunimi.sukunimi@ely-keskus.fi

www.ely-keskus.fi

www.ely-keskus.fi/web/yrityspalvelut-etela-pohjanmaa

