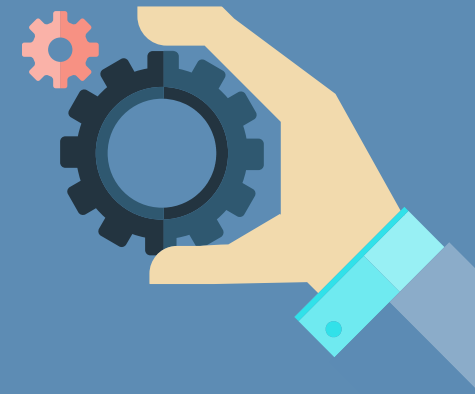


Maaseudun yritystuet 2023—2027

Keski-Suomen ELY-keskus
Huhtikuu 2023



Maaseudun yritystuet uudistuvat 2023–2027. Mikä muuttuu?

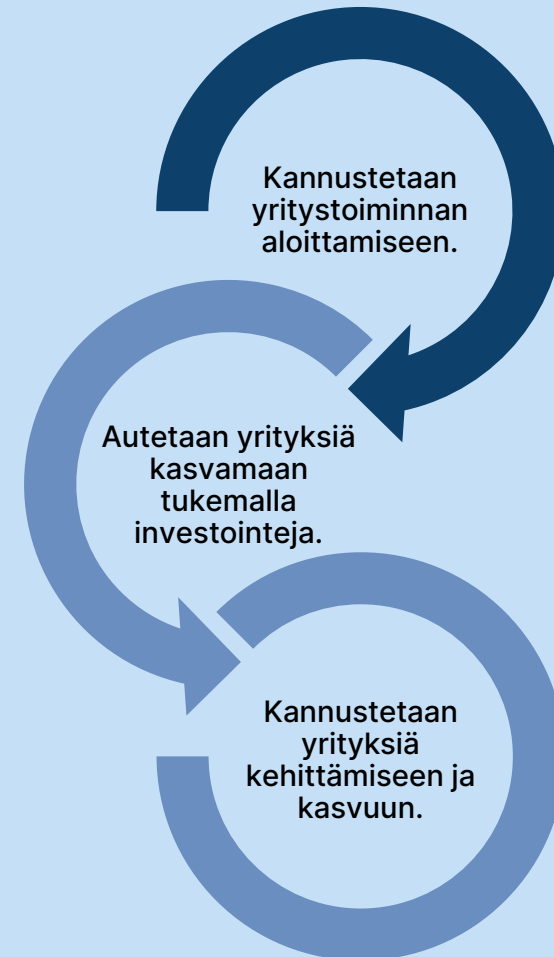
- Uusina tukimuotoina käynnistystuki ja kehittämistuki.
- Tukien jako tuotos- ja kustannusperusteisiin tukiin:
 - Tuotosperusteinen perustuu toteutuneisiin toimenpiteisiin ja käytössä käynnistys- ja kehittämistuessa.
 - Kustannusperusteisessa tuen hakija toimittaa selvityksen syntyneistä kustannuksista maksatuksen yhteydessä.
- ELY-keskuksen ja Leader-ryhmien kautta haettavat tuet eriytetty.
- Vain sähköinen haku.
- Hakemus tulee vireille heti lähettämisen yhteydessä, ei erillistä vireille tulotarkastusta.
- Hyrrä ohjaa hakemuksen ELY-keskukselle tai Leader-ryhmälle yrityksen toimipaikan perusteella.
- Hyrrässä tarkisteita, että tarvittavat tiedot tulee hakemukselle.
- Tukitasojen porrastus maaseututyypeittäin ja tukivöhykkeittäin.





Yritystuet

- Yritys maaseutualueella
 - Toimipaikka rajatulla toteutusalueella
 - Koko Keski-Suomi pl. Jyväskylän kaupunkialue
 - Kotipaikka EU:n alueella
- Mikro- ja pienet yritykset
 - Maataloustuotteiden jalostuksessa myös keskisuuret yritykset
- Yritysmuodot
 - luonnollinen henkilö
 - avoin yhtiö, kommandiittiyhtiö
 - osakeyhtiö ja osuuskunta
- Maatilan yhteydessä harjoitettava yritystoiminta



ELY-keskuksen myöntämät yritystuet

Mikro- pienet yritykset,
ei annex I

Investointiavustus
Kehittämisyavustus

Maataloustuotteiden jalostus
ja kaupanpito (pk yritykset)

Investointiavustus
(Kehittämisyavustus)

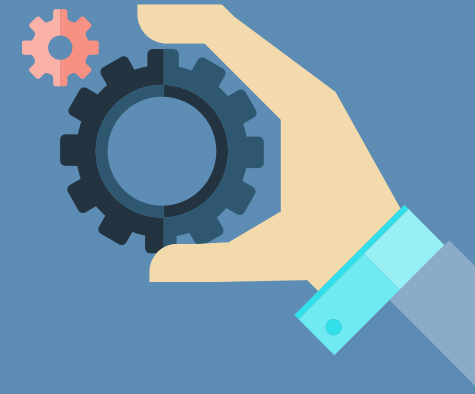
Maatilakytkenäinen yritystoiminta

Käynnistystuki
Investointiavustus
Kehittämisyavustus

- Kehittämisyavustus
 - Maa- ja metsätalouden ulkopuoliseen toimintaan
 - Ulkopuolisen asiantuntemuksen hankintaan
 - Aloittavalle tai toimivalle yritykselle
 - Myös investointien toteutettavuustutkimuksiin
- Käynnistystuki
 - Maatilalla harjoitettavaan maa- ja metsätalouden ulkopuoliseen yritystoimintaan
- Investointiavustus
 - Aineelliset ja aineettomat investoinnit
 - Tukitasojen porrastus maaseututyypeittäin ja tukivyyhykkeittäin
 - Uusiutuvan energian ja biopolttoaineiden investoinnit
 - Maatalous- ja luonnontuotteiden jalostuksen ja kaupan pitäminen
 - Mikro- ja pienyritysten sekä maatilakytkenäisen yritystoiminnan investoinnit

Yrityksen sijainnin vaikutus tuen määrään

Maaseututyypit, tukialueet, aluerajaukset



Keski-Suomi tukialuetta II ja III

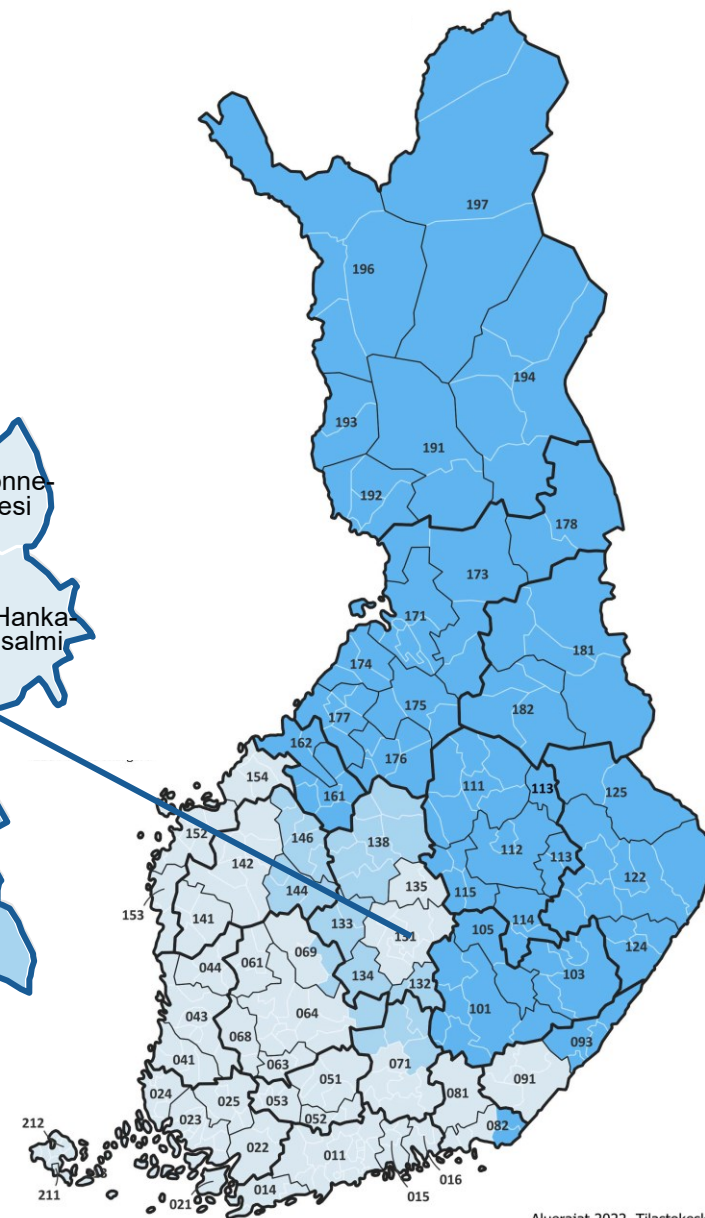
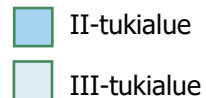
Valtioneuvoston asetus alueiden kehittämisestä ja Euroopan unionin alue- ja rakennepolitiikan toimeenpanosta annetussa laissa tarkoitetuista tukialueista vuosina 2022–2027 määrittää Suomen I ja II -tukialueet. Asetus ([467/2022](#))

II-tukialue

Jämsä, Joutsa, Luhanka, Keuruu, Multia, Kannonkoski, Karstula, Kinnula, Kivijärvi, Kyyjärvi, Pihtipudas, Saarijärvi ja Viitasaari

III-tukialue

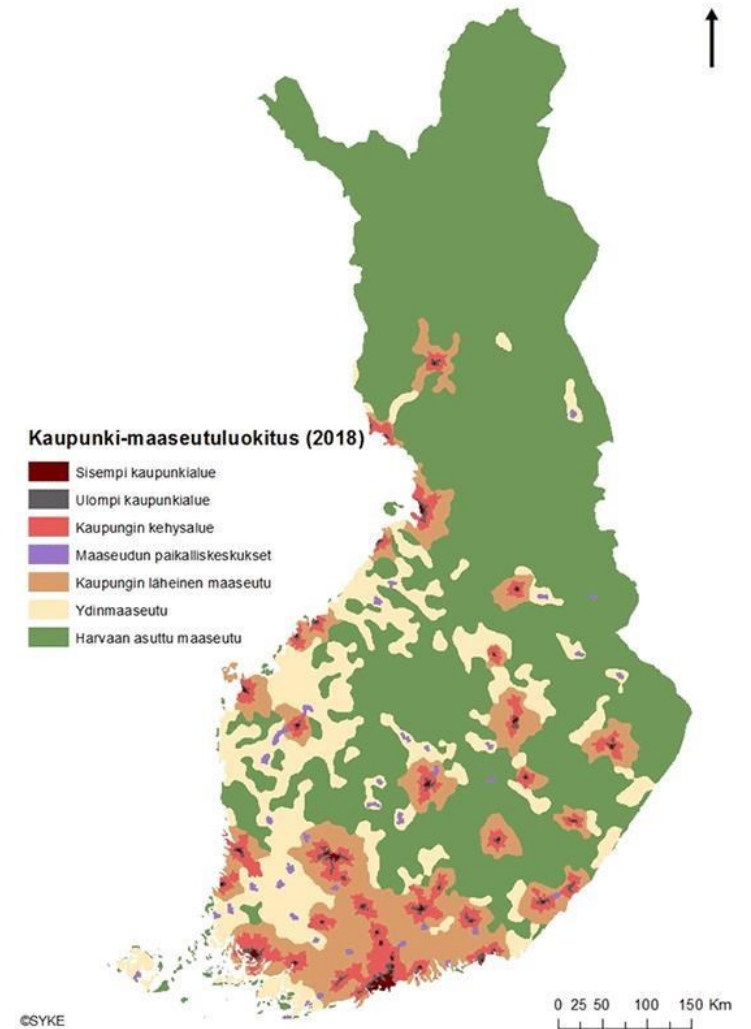
Jyväskylä, Muurame, Petäjävesi, Uurainen, Laukaa, Hankasalmi, Konnevesi ja Äänekoski



Aluerajat 2022, Tilastokeskus

Kaupunki-maaseutuluokitus 2018

- Ydin- ja harvaanasutun maaseudun alueilla tuki on mahdollista myöntää korotettuna.
- Vuonna 2020 julkaistua luokitusta käytetään koko rahoituskauden 2023—2027 ajan.
- Luokituksen mukaiset maaseudun paikalliskeskukset luetaan yritystukia myönnettäessä kuuluvaksi siihen maaseututyyppiin, joka ympäröi paikalliskeskusta.
- Tutustu kaupunki-maaseutuluokitukseen Arcgis-karttapalvelussa <https://www.arcgis.com/home/webmap/viewer.html?webmap=816018cf62ef40899ca26b8d17e24902>



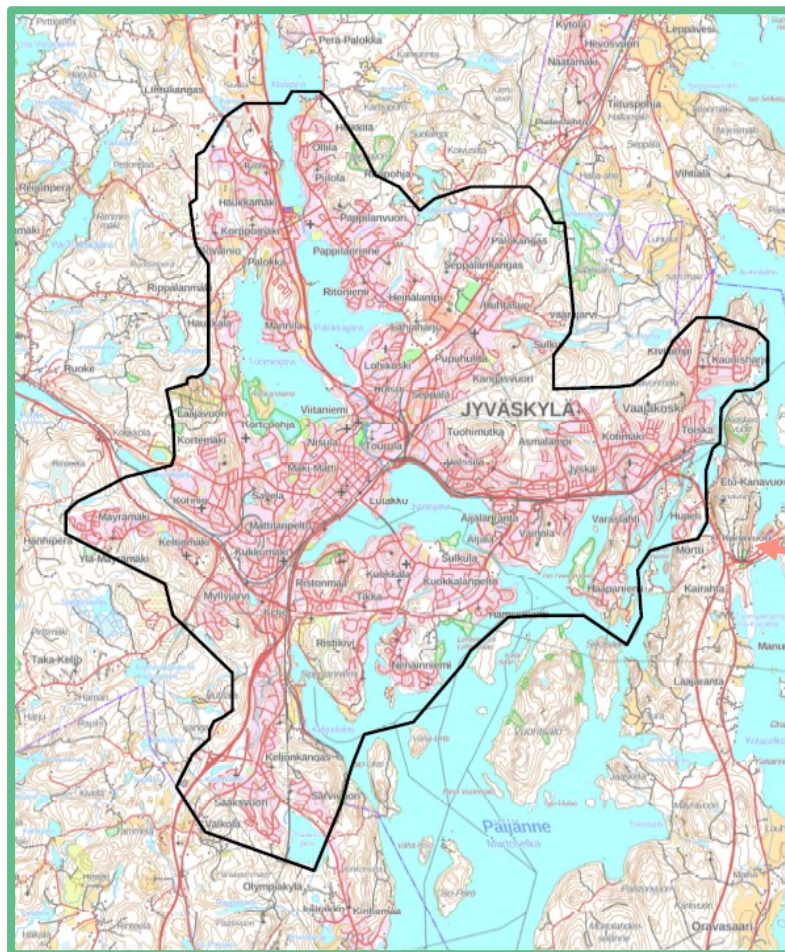
Tukikelpoinen toteutusalue

Keski-Suomi on kokonaan tukikelpoista aluetta pl. Jyväskylän kaupunkialue

Maaseuturahoitusta ei voida myöntää yrityksille, jotka sijaitsevat kartalle rajatun alueen sisäpuolella.

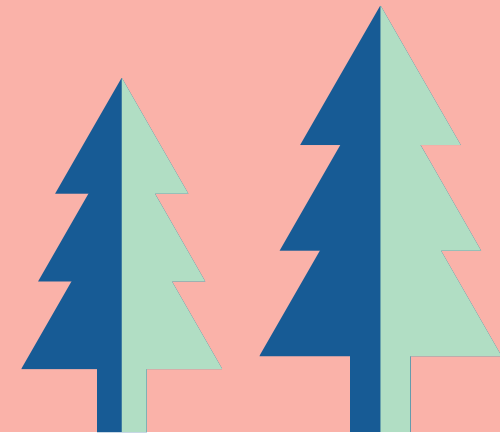
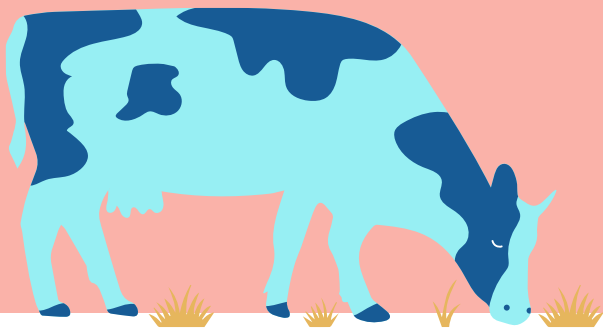
[Avaa suurempi aluerajauskartta](#) (ely-keskus.fi)

Jyväskylän aluerajaus



Maatilat

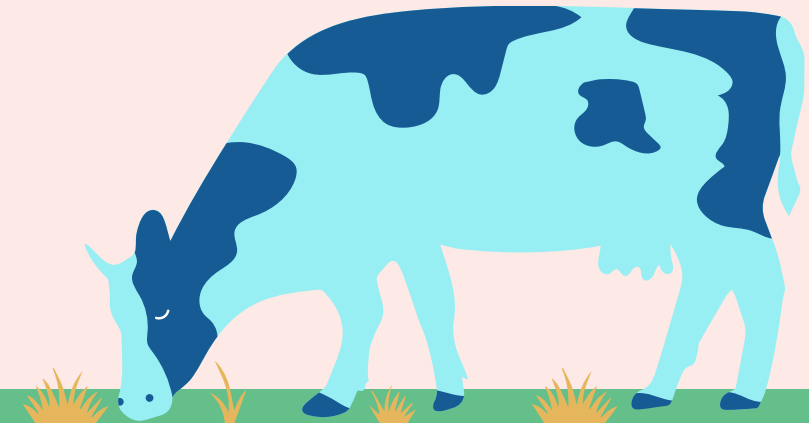
Yritystoiminnan monipuolistaminen maataloilla



Maatilakytöntäinen yritystoiminta 1/2

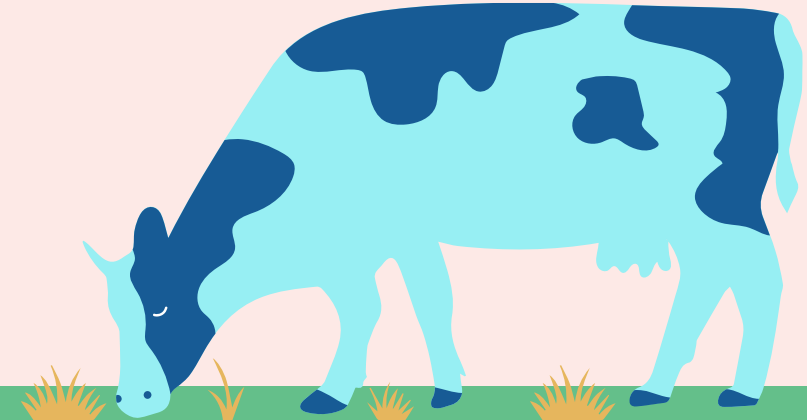
Käynnistystuki maatilakytöntäisen yritystoiminnan aloittamiseen

- Alkutuotannon ulkopuoliseen toimialaan kuuluvan uuden yritystoiminnan käynnistämiseen
- Harjoitetaan maatilalla Y-tunnuksella ja maatilalla yhteinen verotus
- Muu yritystoiminta on oltava erotettavissa kirjanpidossa/muistiinpanoissa maatilalla tuloista
- Vakioitu kertakorvaus 5 000 tai 10 000 euroa
- Haetaan ELY-keskukselta ja tuki enintään 10 000 euroa rahoituskauden aikana samalle hakijalle.
- Tavoitteena vähintään 15 000 euron liikevaihto vuodessa.
- Yritystoiminta yhdessä maa- ja metsätalouden kanssa tuo pääasiallisen toimeentulon yrittäjälle.
- Asiantuntijapalvelut, koulutukset, vuokrat, pienhankinnat, käyttömaksut, matkat, aineet ja tarvikkeet, kokeilut.



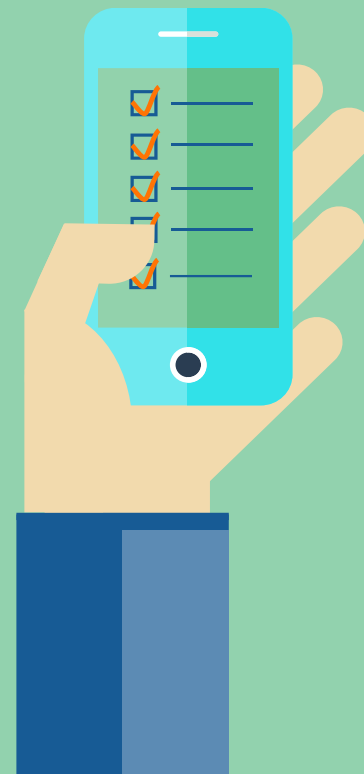
Maatilakytkentäinen yritystoiminta 2/2

- **Investointituki** aloittamiseen ja laajentamiseen
 - ELY-keskus tai Leader-ryhmä, tukitaso 20—35 %
- **Investoinnin toteutettavuustutkimus**
 - ELY-keskus, 50 % 3 000 - 50 000 euron kustannuksiin
 - Investoinnin toteuttamisvaihtoehtojen selvittelyyn
- **Kehittämisavustus** yritystoiminnan kehittämiseen
 - Leader-ryhmä: 2 000 euron kehittämisspaketti kehittämis- tai investointihankkeen valmisteluun
 - ELY-keskus: 50 % 5 000—100 000 euron kustannuksiin



Maaseutualueiden yritystuet muuhun yritystoimintaan

Yritysten investoinnit, käynnistys ja kehittäminen



Tuet mikro- ja pienyrityksille

Maaseutuyritysten investointituki

- Yrityksille, joilla on kasvu- ja kehityspotentiaalia tuottaa tuotteita ja palveluita, joille on kysyntää
- Yritystä käynnistettäessä tai toimintansa vakiinnuttaneelle yritykselle
- Haetaan ELY-keskukselta
- 10 000–1,5 miljoonan euron kustannuksiin
- Tuki 20–35 %
- Aineelliset investoinnit
 - Rakennuksen hankinta (maapohjineen)
 - Rakentaminen (sis. Rakennuksen suunnittelukustannukset)
 - Koneet ja kalusto
- Aineettomat investoinnit
 - Patentit, valmistusoikeudet, tietokoneohjelmistot, käyttöluvat, tavaramerkit ym. aineeton käyttöomaisuus



Tuen määrä 1/2

Investointituki II-tukialueella

Viitasaari, Pihtipudas, Kannonkoski, Karstula, Kivijärvi, Kyyjärvi, Saarijärvi, Keuruu, Multia, Jämsä, Kuhmoinen, Joutsa, Luhanka

	Harvaan asuttu maaseutu	Ydinmaaseutu	Muu maaseutualue
Mikroyritykset	35 %	35 %	25 %
Pienet yritykset	30 %	30 %	20 %
Keskisuuret yritykset	25 %	25 %	20 %
Uudet biokaasulaitokset	50 %	50 %	50 %
Uusi uusiutuvan energian (lämpö, sähkö, liikennepolttoaineet) tuotantolaitos	30 %	30 %	30 %
Olemassa olevan laitoksen laajennus/parannus	20 %	20 %	20 %

Tuen määrä 2/2

Investointituki III-tukialueella

Jyväskylä, Muurame, Laukaa, Uurainen, Petäjävesi, Toivakka, Hankasalmi, Äänekoski, Konnevesi

	Harvaan asuttu maaseutu	Ydinmaaseutu	Muu maaseutualue
Mikroyritykset	20 % tai 30 % *)	20 % tai 25 % *)	20 %
Pienet yritykset	20 % tai 30 % *)	20 % tai 25 % *)	20 %
Keskisuuret yritykset	25 %	20 %	15 %
Uudet biokaasulaitokset	50 %	50 %	50 %
Uusi uusiutuvan energian (lämpö, sähkö, liikennepolttoaineet) tuotantolaitos	30 %	30 %	30 %
Olemassa olevan laitoksen laajennus/parannus	20 %	20 %	20 %

Tuet mikro- ja pienyrityksille

Investoinnin toteutettavuustutkimus

- Suunnitellaan **investoinnin** toiminnallisuutta, koneiden ja laitteiden hankintaa tai rakentamisen vaihtoehtoja
- Selvitetään **investoinnin** taloudellisia, teknisiä tai toiminnallisia edellytyksiä ja toteuttamisen vaihtoehtoja
- Haetaan ELY-keskuksesta
- Tuen myöntäminen ei edellytä investoinnin toteuttamista
- Tukikelpoisina kustannuksina voidaan hyväksyä yrityksen ulkopuolelta hankittavista kehittämis- ja asiantuntijapalveluista aiheutuvia kustannuksia
- Tuki 50 % 3 000–50 000 euron kustannuksiin



Tuet mikro- ja pienyrityksille

Maaseutuyritysten kehittämistuki

- Kehittämisellä tarkoitetaan tuotteiden, palveluiden, tuotantomenetelmien, markkinoinnin, teknologioiden ja digitaalisten ratkaisujen kehittämistä sekä muuta yritystoiminnan uudistumista edistävää kehittämistoimea
- Kehittämistoimen tulee olla selkeästi erotettavissa yrityksen perusliiketoiminnasta
- Tukikelpoisia kustannuksia:
 - Yrityksen ulkopuoliset kehittämis- ja asiantuntijapalvelut
 - Vuokrat, matkakustannukset, tarvikkeet ja aineet
 - Palkkakustannukset (sis. lakisääteiset kulut) kehittämisestä voivat muodostaa enintään 50% hankkeen kokonaiskustannuksista
- Tukea voidaan myöntää enintään 50% hyväksyttävistä 5 000–100 000 euron kustannuksista



Tuen määrä ja valtiontukiperusta

Käynnistys- ja kehittämistuet

	Tukitaso	Valtiontukiperusta
Maatalouden ulkopuolisen yritystoiminnan käynnistäminen maatilalla (monialaistaminen)	Vakioitu kertakorvaus 5000 tai 10 000 €	De minimis
Kehittämistuki (ei ensiasteen jalostusyriyksille)	50 %	De minimis
Toteutettavuustutkimus	50 %	De minimis
Toteutettavuustutkimus, ensiasteen jalostusyritys	50 %	Suunnitelma-asetus 145 art.

Uusiutuva energia ja/tai biopolttoaineita tuottavat yritykset

- Yritys tuottaa ja myy energiaa (lämpöä, sähköä) ja/tai biopolttoaineita (biokaasu, bioetanoli, biodiesel).
- Uudet enintään 2 MW:n laitokset.
- Toimivien laitosten laajennukset.
- **Investointituki**
 - ELY-keskus: 10 000 – 2 miljoonan euron kustannuksiin.
 - Laajennukset 20 %, uudet laitokset 30 %, biokaasulaitokset 50 %.
 - Elpymisvarojen kansallinen valtuus jaetaan uudella ohjelmakaudella.
- **Investoinnin toteutettavuustutkimus**
 - Investoinnin toteuttamisvaihtoehtojen selvittelyyn.
 - ELY-keskus: 50 % 3 000–50 000 euron kustannuksiin
- **Kehittämisavustus yritystoiminnan kehittämiseen**
 - ELY-keskus: 50 % 5 000–100 000 euron kustannuksiin



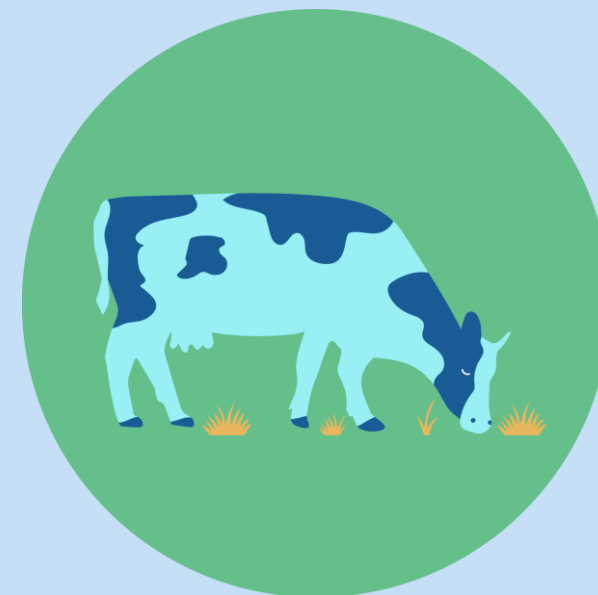
Tuen määrä ja valtiontukiperusta

Investointituet uusiutuvan energian tuotantoon ja jakeluun

	Tukitaso	Valtiontukiperusta
Uusi biokaasulaitos	50 %	Yleinen ryhmäpoikkeusasetus 41 artikla
Uusi uusiutuvan energian (lämpö, sähkö, liikennepolttoaineet) tuotantolaitos	30 %	Yleinen ryhmäpoikkeusasetus 41 artikla
Olemassa olevan laitoksen laajennus/parannus	20 %	Yleinen ryhmäpoikkeusasetus 17 artikla

Maataloustuotteiden jalostuksen ja kaupan pitämistä harjoittavat yritykset

- Yritys ostaa ns. annex I-listalla lueteltuja maataloustuotteita.
- Yritys myy, tai valmistaa ja myy ns. annex I-listalla olevia tuotteita.
- Yritys sijaitsee tukikelpoiselle maaseudulla.
- Tuen saajana voi olla myös keskisuuri yritys.
- Lisäksi tukea voidaan myöntää pienille elintarvikeyrityksille (TOL 2008)
 - Toimialat TOL 101, 103–110
- **Investointituki**
 - ELY-keskus: 10 000 – 2 miljoonan euron kustannuksiin
 - tukitaso 15-35 %
- **Investoinnin toteutettavuustutkimus**
 - Investoinnin toteuttamisvaihtoehtojen selvittelyyn.
 - ELY-keskus: 50 % 3 000 – 50 000 euron kustannuksiin
- **Lisäksi avustusta yritystoiminnan kehittämiseen voidaan myöntää rajoitetusti**



Tuen määrä ja valtiontukiperusta

Investointituki maataloustuotteiden jalostukseen ja kaupan pitämiseen

	Harvaan asuttu maaseutu			Ydinmaaseutu			Muu maaseutualue		
	Mikro-yritys	Pieni yritys	Keskisuuri yritys	Mikro-yritys	Pieni yritys	Keskisuuri yritys	Mikro-yritys	Pieni yritys	Keskisuuri yritys
I tukialue	40 %	35 %	25 %	40 %	35 %	25 %	30 %	25 %	20 %
II tukialue	35 %	30 %	25 %	35 %	30 %	25 %	25 %	20 %	20 %
III tukialue	30 %	30 %	25 %	25 %	25 %	20 %	20 %	20 %	15 %

Yritystuet, ELY-keskus ja Leader, työnjako

	Käynnistäminen	Investoinnit	Kehittäminen
ELY-keskus 5 välinettä	Monialaiset maatilat: maa- ja metsätalouden ulkopuolisen yritystoiminnan monipuolistamiseen, 5000/10 000 €	Aineelliset ja aineettomat: 1. Uusiutuva energia sekä biopolttoaineiden tuotanto ja jakelu: 20–50 % 2. Maatalous- ja luonnontuotteiden jalostus ja kaupan pitäminen: 15–35 % 3. Muiden toimialojen yritysinvestoinnit: 20–35 % Mikro-, pien- ja keskisuuret yritykset (2 kohta). Investoinnin toteutusvaihtoehtojen selvittämiseen tuki 50% 3000–50 000 euron kustannuksista	<ul style="list-style-type: none"> • Uusille tai toimiville mikro- ja pienyrityksille • Maataloustuotteita jalostaville keskisuurille yrityksille. • Myös monialaisille mautille • 5000–100 000 € kustannukset • tuki 50 %
Leader 9 välinettä	Yrittäjyyskokeilu: 2500 €/tuensaaja Omistajanvaihdoksen avulla: 2500/5000 €/tuensaaja Osa-aikainen yrittäminen: 5000 €/tuensaajayritys Päätoiminen yrittäminen: 7500 €/tuensaajayritys Maatalouden kokeilutuki: 2500/5000/7500 euroa	Aineelliset ja aineettomat: 20–35 % vähintään 5000 euron tukikelpoisista kustannuksista ja enintään 100 000 euron tukikelpoisista kustannuksista. Paikallislähtöisesti toimivat aloittavat, osa-aikaiset, päätoimiset pääsääntöisesti enintään 5 henkilöä työllistävät mikroyritykset ja vastaavankokoiset monialaiset maatilat.	Yritystoiminnan suunnitteluvaihe: 1000 €/tuensaaja Yritystoiminnan aloittamisvaihe: 2000 €/tuensaaja Yritystoiminnan kehittämisvaihe: 3000 €/tuensaaja

Tuen määrä ja valtiontukiperusta

Leader käynnistys- ja kehittämistuet

	Vakioitu kertakorvaus	Valtiontukiperusta
Kehittämistuki yritystoiminnan suunnitteluun	1000 €	Yl. ryhmäpoikkeusasetuksen 19 b
Kehittämistuki kehittämistoimenpiteen valmisteluun	2000 €	Yl. ryhmäpoikkeusasetuksen 19 b
Vakiintuneen yritystoiminnan kehittämistuki	3000 €	Yl. ryhmäpoikkeusasetuksen 19 b
Tuki uuden yritystoiminnan kokeiluun	2500 €	Yl. ryhmäpoikkeusasetuksen 19 b
Tuki osa-aikaisen yritystoiminnan käynnistämiseen	5000 €	Yl. ryhmäpoikkeusasetuksen 19 b
Tuki päätoimisen yritystoiminnan käynnistämiseen	7500 €	Yl. ryhmäpoikkeusasetuksen 19 b
Tuki omistajanvaihdoksen suunnitteluun	2500 € tai 5000 €	Yl. ryhmäpoikkeusasetuksen 19 b
Tuki maatalouden alkutuotannon kokeiluun	2500 €, 5000 € tai 7500 €	Suunnitelma-asetus 145 art.

Maaseudun yritystukien rajoituksia

Tukea ei myönnetä seuraaviin investointeihin:

- 1) eläinten hankintaan,
- 2) maatalouden alkutuotantoon tarkoitetun traktorin tai muun koneen hankintaan,
- 3) liikennealan investointeihin,
- 4) puunkorjuun monitoimikoneen tai kuormaa kantavan metsätraktorin hankintaan,
- 5) korvausinvestointeihin,
- 6) energiakäyttöön tarkoitetun turpeen tuotantoon liittyviin investointeihin,
- 7) toisen yhtiön osakkeiden taikka liiketoiminnan hankintaan (poikkeus: kiinteistöyhtiön osakkeet toimitilaa varten)
- 8) investointiin, jonka tarkoituksena on ainoastaan toimitilojen tarjoaminen vuokralle,
- 9) kiinteistön tai rakennuksen hankintaan julkisyhteisöltä, ellei hankintaa tehdä markkinaehtoisesti,
- 10) kokonaisteholtaan yli kahden megawatin uusiutuvan energian tuotantolaitokseen,
- 11) aurinko- ja tuulivoimaloihin tai
- 12) koneurakoinnin maansiirtokoneisiin.



Tukien yhteensovitus

Tukea myönnettäessä otetaan huomioon vain samaan hankkeeseen/investointiin kohdistuva muu julkinen tuki.

- toimintaryhmän myöntämä kuntaraha
- Finnveran ko. investointiin kohdistuvaan lainaan tai takaukseen sisältyvä tuki
- muu mahdollinen tuki kunnalta tai muulta julkiselta taholta (avustus, takaukseen sisältyvä tuki, tuettu laina)

Ns. 75-prosentin sääntö on edelleen voimassa ryhmäpoikkeusasetuksen art. 14 mukaisissa aluetuissa = I ja II tukialueella myönnettävät 14 artiklan mukaiset investointituet.



Tuen hakeminen ja käsittely

- Yritysrahoitusta voi hakea joko ELY-keskuksesta tai paikallisen Leader-ryhmän kautta.
- Tukihakemus vireille ennen toimenpiteen aloittamista
- Hakemus tulee vireille heti lähettämisen yhteydessä.
- Tarvittaessa tehdään täydennyspyyntö.
- Tukea voi hakea jatkuvasti. Tuettavat toimenpiteet valitaan valintajaksoittain
- Hakijan ja hakemuksen tulee täyttää tukikelpoisuusehdot, jotta hanke voi edetä rahoitettavien hankkeiden valintaan.
- Jos tukikelpoisuusehdot eivät täyty, ei pisteytetä ja tehdään hylkäävä päätös
- Tukiehdot täyttävät hakemukset arvioidaan valintaperusteiden perusteella.
- Hanketuen myöntämisen edellytyksenä on että hakijalla on riittävät taloudelliset ja toiminnalliset edellytykset hankkeen toteuttamiseen.
- Haut alkavat kesän kynnyksellä 2023.



Tee hakemus Hyrrä-asiointipalvelun kautta!

Yritystukien valintajaksot

Siirytään yhtenäisiin valintajaksoihin koko manner-Suomessa

VALINTAJAKSOT

- 1) 16 päivästä lokakuuta 15 päivään tammikuuta;
- 2) 16 päivästä tammikuuta 15 päivään maaliskuuta;
- 3) 16 päivästä maaliskuuta 15 päivään toukokuuta;
- 4) 16 päivästä toukokuuta 15 päivään elokuuta;
- 5) 16 päivästä elokuuta 15 päivään lokakuuta;

- Maaseudun yritystukea saa hakea jatkuvasti.
- Valintajakson jälkeen hakemuksiin annetaan myönteiset tai kielteiset päätökset siten, että tiettyinä ajanjaksona vireille tulleet hakemukset vertaillaan keskenään ja rahoitettavat hakemukset valitaan niistä valintaperusteiden mukaisesti.



Tuettavan hankkeen merkittävyyden arviointi

1. Mihin tuettava investointitoimenpide ensisijaisesti kohdistuu:

1) perustamiseen; 2) kasvuun vai 3) kehittymiseen.

1.1. Hankeen totutuksen myötä syntyy uusi yritys

- Keskeistä hankkeen ja julkisen tuen vaikutus liikevaihtoon ja jalostusarvoon

1.2. Mikäli hanke perustuu kasvuun, missä määrin hanke vaikuttaa liikevaihdon ja jalostusarvon kasvuun euromääräisesti ja prosentuaalisesti

- Esitä missä määrin liikevaihto ja jalostusarvo kasvaa
- Esitä missä määrin yritys suuntaa kasvua kansainvälistymisvalmiuksien kehittämiseen, liikevaihdon kasvu tulee viennistä

1.3. Kehittymisen kohdistuminen - mihin kehittyminen kohdistuu?

- Innovaatiotoimintaan, osaamisenvahvistamiseen tai digitalisaation edistämiseen
- tuottavuuden parantamiseen, esitä laskelmalla missä määrin liikevaihto kasvaa kokonaiskustannuksia nopeammin
- energia ja materiaalitehokkuuden parantamisen osalta tulee esittää vaihtoehtoinen laskelma nykytilaan verrattuna
- ilmastomuutoksen sopeutuminen - Yritys kehittää tai ottaa käyttöön innovatiivisia menetelmiä, teknologioita tai tuotteita, joiden avulla edistetään kilpailukykyisten tuotteiden, palveluiden tai ratkaisuiden kehittämistä ja valmistusta ilmastomuutokseen sopeutumisessa

Julkisen rahoituksen vaikutus hankkeen toteuttamiseen

2. Avustuksen myötä hanke toteutetaan;

2.1 Nopeammin

- Kuinka paljon nopeammin on perustellusti odotettavissa, että hanke saatetaan päätökseen julkisen tuen avulla (kk/v)

2.2 Korkeatasoisempuna

- Miten myönnettävä tuki vaikuttaa investoinnin tekniseen tasoon, perustele tasoero

2.3 Laajempuna

- Missä määrin tuen myötä yrityksen oma panostus hankkeeseen kasvaa?

2.4 Ei toteuteta lainkaan ilman avustusta

- Perustele miksi hanketta ei toteuteta ilman avustusta

Merkittävyydestä ja julkisen rahoituksen vaikuttavuudesta, kohdat 1–2 on vähintään yhden arviointikriteerin täytyttävä kussakin kohdassa. Kasvua kuvaavien numeeristen arvojen osalta verrataan viimeisimmän tilinpäätöksen mukaista tilannetta suhteessa tilannearvioon kaksi vuotta hankkeen päättymisen jälkeen.

Yritystoiminnan tukemisen yleiset edellytykset

Tuen tarpeellisuus ja tarkoituksenmukaisuus

Kehittämistukilaki 10 § 1 mom:

Tuen myöntämisen edellytyksenä on, että tuki on kohteena olevan toiminnan kannalta tarpeellinen ja tuen määrä **tarkoituksenmukaisessa suhteessa** suunnitellun toiminnan laajuuteen.

Tätä sovelletaan vakioiduissa kertakorvauksissa.

CAP-suunnitelma, yritysinvestoinnit:

Investoinnin kustannukset ovat kohtuulliset sekä suhteessa tavoiteltuun liikevaihtoon ja yritystoiminnan laajuuteen.

Investointituessa arvioidaan ensisijaisesti investointikustannusten suhdetta tavoitellun liiketoiminnan laajuuteen -> kannattavuuden edellytys.

Aiempien tukien huomioon ottaminen

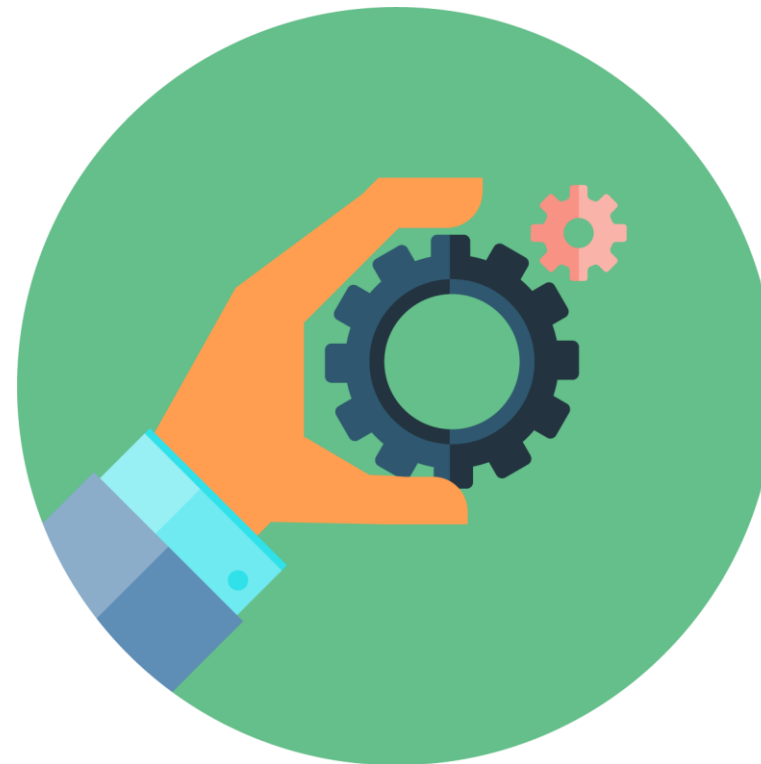
- Tarkastellaan yritykselle viiden viime vuoden aikana myönnettyjä yritystukia
- Mitä aikaisemmilla tuilla on saatu aikaan?
- Onko myönnetty tukea samantapaiseen kehittämiseen tai investointiin?
- Liittyy laillisuuden harkintaan
- On osa riskikartoitusta



Päätoiminen yritystoiminta

Yritys antaa täyden toimeentulon vähintään yhdelle henkilölle

- yrittäjällä ei ole muuta toimeentulolähdettä ja/tai
- yritykseen on palkattu vähintään yksi kokoaikainen työntekijä
- yrityksellä on y-tunnus
- yrittäjällä on YEL-vakuutus



Kilpailutilanteen huomioiminen

- Tuen myöntämisen ei arvioida aiheuttavan muita kuin vähäisiä kilpailua ja markkinoiden toimintaa vääristäviä vaikutuksia
 - Euroopan talousalueeseen kuuluvassa valtiossa
 - ja jos yritys toimii ainoastaan paikallisesti, toiminta-alueellaan
- Tukea voidaan myöntää paikallisilla markkinoilla toimiville yrityksille, jos yritys tuotteillaan tai palveluillaan korvaa alueen ulkopuolelta hankittavia tuotteita tai palveluita.



Lisätietoja CAP- suunnitelman yritysrahoituksesta

MMM:n ja Ruokaviraston verkkosivuilta ja osoitteista:

<https://mmm.fi/cap27>

<https://www.maaseutu.fi/>

<https://www.ruokavirasto.fi/tuet/maaseudun-yrittajyys/maaseudun-yritystuet/>

Keski-Suomen ELY-keskus:

Panu Kässä, 0295 024 567, Risto Janhunen, 0295 024 549

<https://www.ely-keskus.fi/maaseudun-kehittaminen>

Leader-ryhmät:

<https://keskisuomenmaaseutu.fi/>



Kiitos mielenkiinnosta!

maaseutu.fi



Euroopan unionin
rahoittama



Euroopan unionin
osarahoittama

