



Elinkeino-, liikenne- ja ympäristökeskus
Närings-, trafik- och miljöcentralen
Centre for Economic Development, Transport and the Environment

Strategi för NTM-centralen i Nyland 2020–2023



Med sikte på en hållbar framtid – för människornas och regionernas bästa



Fenomen

Klimatförändringen

- Underhåll och ökning av kolförråd och kolsänkor
- Beredskap och anpassning till klimatförändringens effekter
- Minskning av utsläppen av växthusgaser
- Utnyttjande av nya affärsverksamhetsmöjligheter i området
- Infrastruktur och kollektivtrafiktjänster för hållbar mobilitet
- Finansiering av åtgärder som främjar klimatmålen
- Bedömning och beaktande av klimatkonsekvenserna
- Främjande av klimathållbar markanvändning
- Ökad klimatmedvetenhet

Mål

Befolkningskoncentrationen Omvälvningen i arbetet

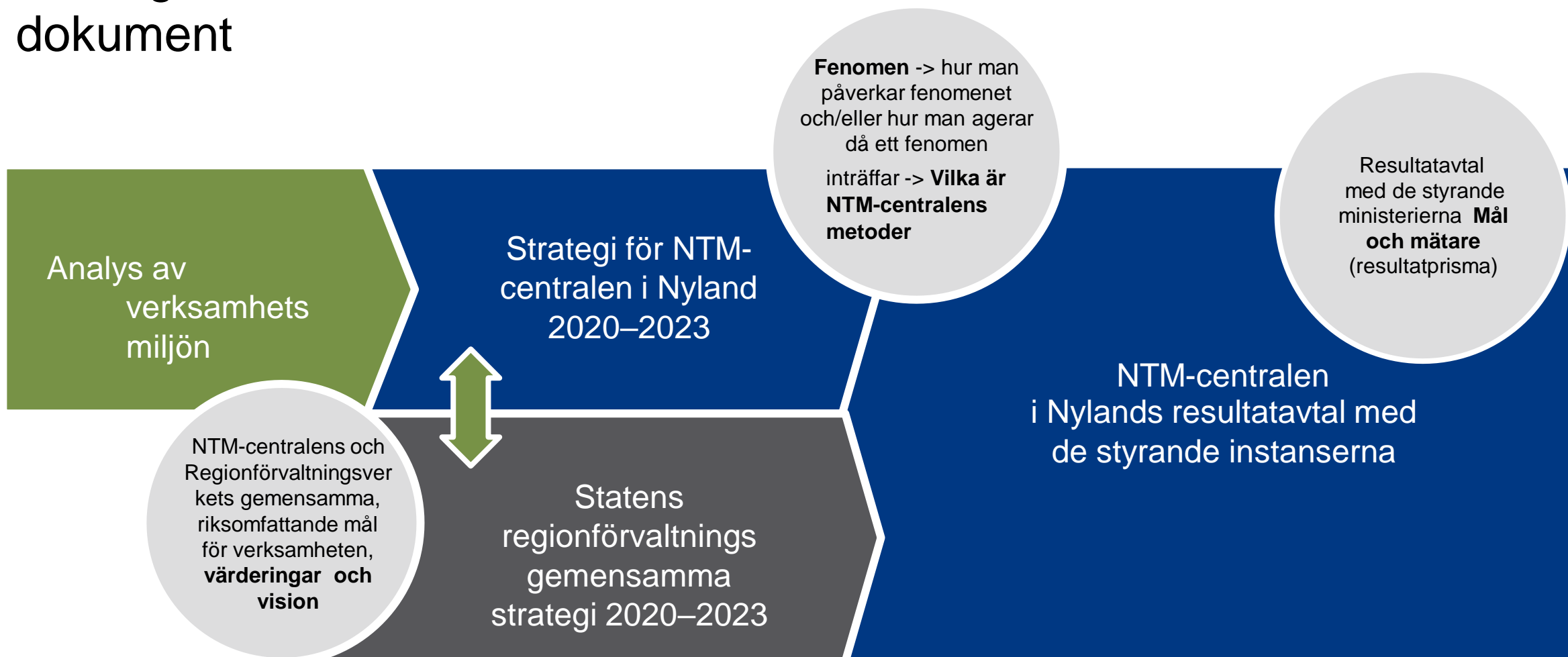
- En god och fungerande stadsregion
- En högklassig livsmiljö
- En god och livskraftig landsbygd
- Tryggande av tillgängligheten
- Främjande av planeringen av områdesanvändningen
- Främjande av den biologiska mångfalden och en god miljöstatus
- Landsbygdsprogram och -finansiering

NTM-centralens metoder

- Goda verksamhetsmöjligheter för företag
- Utveckling av de arbetssökandes kompetens och förebyggande av utslagning från arbetsmarknaden
- Tillräcklig och tillgänglig arbetskraft: Fler experter på arbetsmarknaden
- Utveckling av de arbetssökandes kompetens
- Service för företagsarbetsgivare
- Anlitande av utländska experter
- Samordning av målen för NTM-centralen, TE-byrån och deras partners samt gemensamma framgångar i kommunförsöken för sysselsättning
- Lösningar som möjliggör fungerande godstransporter



Strategins förhållande till andra dokument





Strategi för NTM-centralen i Nyland 2020–2023

- Grundar sig på identifiering av fenomen: Beaktar nyländska och nationella fenomen och globala megatrender
- Innehåller frågor som är viktiga för kunderna vid NTM-centralen i Nyland samt för den nyländska verksamhetsmiljön och dess aktörer
- Innehåller frågor som NTM-centralen i Nyland kan påverka med sina processer och resurser
- Strategin är en del av ledningsarkitekturen: Den drar upp riktlinjer för organisationens viktigaste mål
- Strategin styr inte alla processer vid NTM-centralen. En del av processerna är noggrant definierade på andra sätt. De fenomen som fastställts i strategin, målen i anslutning till dem och NTM-centralens metoder täcker inte 100 procent av NTM-centralens uppgiftsfält.



NTM-centralen i Nyland strategiprocess 8/2019– 1/2020

NTM-centralen i
Nyland
delegationen
10/2019 och
12/2019

MYR
9/2019

NTM-centralen i
Nyland
arbetsutskottet
9/2019 och 11/2019

NTM-centralen i
Nyland
ledningsgruppen
10/2019 och
12/2019

Strategiteamet
s möten 8/2019–
12/2019
(cirka åtta möten)

Strategidagar
9/2019 och
11/2019

NTM-centralen i
Nyland
personalen
s
workshopp

Ledningens
tre
workshopp
ar

Sex
fenomenspec
ifika
workshopar

+ mycket
skrivbordsarb
ete



Fenomen

Klimatförändringen

Med klimatförändring avses en global uppvärmning av klimatet till följd av en ökad mängd koldioxid, metan och andra växthusgaser i atmosfären.

Den viktigaste av växthusgaserna är koldioxid. Den bildas i synnerhet vid användningen av stenkol, olja och naturgas. I huvudstadsregionen uppstår mest växthusgaser från uppvärmning, elförbrukning och trafik.
(källa: [HRM](#))

Befolkningskoncentrationen

Nyland växer varje år med nästan 20 000 nya invånare, dvs. lika många som i en liten finländsk stad. Under de senaste åren har befolkningstillväxten till och med varit snabbare än Statistikcentralens prognoser. Den största ökningen har kommit från flyttningsrörelsen inom landet. Orsakerna till tillväxten kan sökas i pågående förändringstrender såsom urbanisering, goda trafikförbindelser och invandring.
Befolkningstillväxten fördelar sig mycket ojämnt inom det växande Nyland. Under de senaste åren har befolkningen ökat i ungefär hälften och minskat i ungefär hälften av kommunerna i Nyland. (källa: [Nylands förbund](#))

Omvälningen i arbetet

Drivkrafter för omvälvningen i arbetet är bl.a. globaliseringen, befolkningens åldrande och digitaliseringen. (källa: [Statsrådet](#))
Ett problem i samband med omvälvningen i arbetet är den svaga *matchningen* av arbetskraften: Rekryteringsproblem och strukturell arbetslöshet förekommer samtidigt.

Verksamhets sätt

Aktivt samarbete och förutseende växelverkan

Aktivt samarbete och förutseende växelverkan syftar på sådana verksamhetssätt som man som aktör konsekvent strävar efter att tillämpa och som gör det möjligt att genomföra strategin.

Samarbetets betydelse och praktiska betydelse kan variera beroende på NTM-centralens roll (samarbetspartners, intressentgrupper, kunder, tillsynsobjekt osv.). Förutsebarhet kan innebära proaktiv verksamhet eller förutseende av verksamhetsmiljön eller att den egna verksamheten görs mycket förutsebar för kunderna eller intressentgrupperna.



Hur följer vi upp fenomenens utveckling under strategiperioden?

Fenomen

Klimatförändringen

Vi kan följa med utvecklingen av utsläppen av växthusgaser och tillgången på kolsänkor inom verksamhetsområdet med hjälp av [Canemure](#) - projektets mätare.

Vår samarbetspartner här är [Nylands förbund](#).

Dessutom kan vi under strategiperioden höra olika experter om fenomenets utveckling.

Befolkningskoncentrationen

De grundläggande fenomenen i befolkningskoncentrationen kan vi följa upp till exempel via [Nylands förbunds informationstjänster](#). Vi följer också med [miljöns status i Nyland](#) och de uppgifter som trafikförvaltningen samt landskapen Egentliga Tavastland och Päijänne-Tavastland samlar in. Dessutom kan vi under strategiperioden höra olika experter om fenomenets utveckling.

Omvälningen i arbetet

De grundläggande fenomenen i omvälvningen i arbetet följer vi åtminstone via [sysselsättnings- och arbetslöshetsgraden](#) i [Arbetskraftsundersökningen](#).

Under strategiperioden följer vi också med [de regionala ekonomiska utvecklingsutsikterna](#) och [sysselsättningsöversikten](#).

Dessutom kan vi under strategiperioden höra olika experter om fenomenets utveckling.



[Vi utvärderar också verksamhetsmiljöns utveckling genom att följa upp indikatorer och svaga signaler för förverkligandet av de olika scenarierna i framtidsgranskningen i Nyland](#). Vi noterar också att fenomenen också har återverkningar på varandra. De är inte oberoende, fristående frågor.



Aktiv samarbete och förutseende växelverkan

Möjliggörare

- Sammankallande, sammanförande av parterna, möjliggörande
- Opartisk verksamhet
- Skapande av en gemensam lägesbild och framtidsbild

Expert

- Delad expertis: Insamling, sammanställning, delning av information
- Proaktiv kommunikation, förutseende och öppet samarbete
- Att hitta sin egen roll i förhållande till samarbetsparterna, målinriktat samarbete

Partner

- Utveckling, finansiering
- Uppmuntran av kunder och intressentgrupper till verksamhet i enlighet med strategin
- Proaktiv, initiativrik nätverksutveckling

Myndighet

- Tillsyn, tillstånd, handledning, rådgivning
- Förutsebart, tillförlitligt, konsekvent och öppet agerande
- Möjliggörande av kundernas verksamhet

Verkställare

- Verkställande av myndighetsuppgiften
- Kundorienterad verksamhet, kostnadseffektivt och tillförlitligt

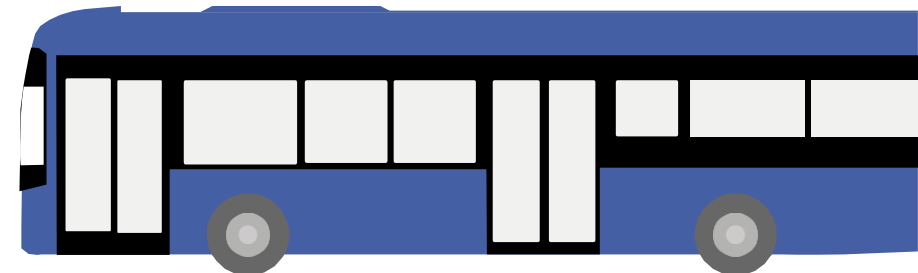
Utvecklare av den egna verksamheten:

- Möjliggörande och främjande av en försökskultur
- Skapande av psykologisk trygghet
- Ansvarsfullhet i den egna verksamheten och beaktande av klimatförändringen



Infrastruktur och kollektivtrafiktjänster för hållbar mobilitet

- Vi utvecklar och underhåller infrastrukturen för hållbar mobilitet.
- Vi erbjuder anslutningsparkeringsplatser för cyklar på centrala kollektivtrafikhållplatser. I utvecklingen av anslutningsparkering för bilar ligger tyngdpunkten utanför centrumen.
- Vi utvecklar kollektivtrafikens bytesplatser på de centrala hållplatserna för landsvägsnätet och stadskollektivtrafiken.
- Vi utvecklar hållplatsernas kvalitet och kollektivtrafikens förmåner, såsom kollektivtrafikfiler, på centrala kollektivtrafikrutter.
- Inom NTM-centralens verksamhetsområde inriktas finansieringen av kollektivtrafiken på att trygga de dagliga arbets- och studieresorna i områden med den största efterfrågan.





Finansiering av åtgärder som främjar klimatmålen

- Vi prioriterar projekt som främjar klimatmålen i finansieringen. Vi drar full nytta av den finansiering som står till buds för att främja målen. Vi kan till exempel finansiera:
 - projekt där man söker metoder för att förbereda sig för extrema väderfenomen
 - en odlares åtgärder för att förbättra markkvaliteten
 - projekt där produkter tillverkas på ett mer miljövänligt sätt
 - projekt som främjar närproducerad mat och närturism
- Vi sammanför aktörer och främjar affärsverksamhetsmöjligheter för att åstadkomma goda projekt.





Bedömning och beaktande av klimatkonsekvenser

- I finansieringen beaktar vi klimat- och miljökonsekvenserna och minimerar olägenheterna. I tillämpliga delar fastställer vi i finansieringsprogrammen kriterier för klimatkonsekvenser. Vi beaktar klimatkonsekvenserna i trafikledshållningen och utvecklar klimatvänliga lösningar
- Vi lyfter fram att klimatkonsekvenserna är lagstadgade i projekt- och finansieringskommunikationen. Vi erbjuder kunderna information och ger rekommendationer för det praktiska genomförandet av konsekvensbedömningen. Vi är själva med och utvecklar metoderna för bedömning av klimatkonsekvenser. Vi beaktar bedömningen av klimatkonsekvenser även som en del av riskhanteringen och beredskapen.
- Vi utvecklar vår egen personals kompetens och organisationens förmåga att bedöma klimatkonsekvenserna. Vi utvärderar och mäter klimatkonsekvenserna av vår egen verksamhet. Vi går vidare med Etevästi Elyssä-programmet.





Främjande av klimathållbar markanvändning

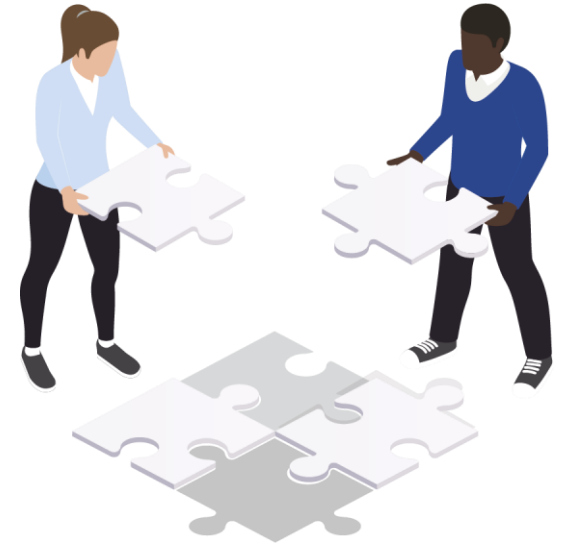
- Vi främjar en tätare samhällsstruktur vid kollektivtrafiken, i synnerhet vid spårtrafiken, samt en balanserad utveckling av servicestrukturen.
- Vi främjar klimathållbara lösningar i utvecklingen av den byggda miljön, bland annat inom områdesanvändningen, i tillsynsuppgifter, i miljökonsekvensbedömningar och i utvecklingen av vattenförsörjningen.
- Vi främjar hanteringen av översvämningsrisker samt en hållbar vattenhushållning på åkrar och i skogar för att minska konsekvenserna för vattendragen och förbättra kolbindningen i marken.
- Vi främjar en klimathållbar markanvändning inom jordbruket, till exempel genom förbindelser till ekologisk produktion och miljöavtal som tryggar den biologiska mångfalden.





Ökad klimatmedvetenhet

- I kommunikationen satsar vi på utbildnings-, rådgivnings- och informationsmöten och förhandlingar genom vilka vi förbättrar klimatmedvetenheten hos aktörerna i området. I samarbetet mellan ansvarsområdena lyfter vi fram klimatinformation vid möten med intressentgrupper och kunder.
- Vi samarbetar i nätverk och utnyttjar de möjligheter som regionala projekt erbjuder i informationsförmedlingen. Vi informerar aktivt om god praxis som framkommer i projekten.
- I NTM-centralens interna funktioner och i organiseringen av verksamheten beaktar vi utvecklingen av personalens kompetens och expertis i klimatfrågor. Vi beaktar också bättre än tidigare de gränsöverskridande aspekterna av enheterna och ansvarsområdena och olika projekts och åtgärders återverkningar på varandra.
- Vi informerar den egna personalen om vars och ens egna möjligheter att minska sitt koldioxidavtryck. Här drar vi i synnerhet nytta av programmet Etevästi Elyssä. Vi fortsätter att mäta utsläppen från arbetsresetraffiken vid vårt eget ämbetsverk och strävar efter att hålla den goda nivå som vi uppnått låg även i fortsättningen. Vi informerar aktivt om vår goda praxis i anslutning till detta och möjliggör jämförelseutveckling för andra organisationer.





Tryggande av tillgängligheten

- Vi sörjer för vägnätets samt gång- och cykelvägarnas säkerhet och dagliga framkomlighet genom omsorgsfullt underhåll under alla förhållanden.
- Genom trafikstyrning förbättrar vi trafikens smidighet och förmedlingsförmåga, minskar störningssituationer och ökar förutsägbarheten för restiden i synnerhet i livliga stadsregioner.
- Vi förbättrar de dagliga hållbara möjligheterna att röra oss genom att avlägsna brister i gång- och cykelförbindelserna. Vi skapar anslutningsparkeringsplatser i anslutning till kollektivtrafikhållplatserna och vid trafikknutpunkter.
- Med små kostnadseffektiva projekt effektiviserar vi användningen av de nuvarande trafiklösningarna och förbättrar trafiksäkerheten, förutsättningarna för cykling och kollektivtrafik samt den tunga trafikens funktionalitet.
- Vi effektiviserar vinterunderhållet på vägar som är överbelastade samt vid särskilda objekt, såsom skoltransportleder och kvalitetskorridorer för gång- och cykeltrafik.
- Vi samarbetar med kommunerna för att genomföra lättillgängliga offentliga mobilitetstjänster för invånarnas behov.





Främjande av planeringen av områdesanvändningen

- Vi sörjer för att perspektivet på en god livsmiljö ska inkluderas i general- och detaljplanläggningen. När samhällsstrukturen görs tätare ser vi till att kulturmiljön beaktas, att bullerbekämpningen och luftkvaliteten tryggas. Vi tryggar för vår del att planlösningarna stärker den biologiska mångfalden.
- Vi deltar bl.a. i kommunala myndighets- och arbetsförhandlingar om detalj- och generalplaner, i samarbetssammansättningar i anslutning till landskapsplanläggning, i arbetet i styrgrupperna för väg- och järnvägsplanerna, som sakkunnig i MKB- och SMB-förfarandena, i MBT-arbetet samt i expertarbetsgrupper för anpassning till klimatförändringen. Vi utbildar kommunala beslutsfattare om innehållet i markanvändnings- och bygglagen.



Främjande av den biologiska mångfalden och en god miljöstatus

- Vi genomför naturskyddsprogram, ■ vård- och restaureringsprojekt för habitaterna samt skydd av arter och naturtyper.
- Vi ser till att en god livsmiljö inkluderas i general- och detaljplaneringen. Vi tryggar för vår del planlösningar som främjar stärkandet av den biologiska mångfalden. Vi tryggar en god miljöstatus även med tillsynsmetoder på ett förutseende sätt och genom en högklassig skötsel av miljökonsekvensbedömningsprocessen.

Vi ser till att mark-, grundvatten- och ytvattenförhållandena beaktas i tillsynen och tillståndprocesserna samt i general- och detaljplaneringen.

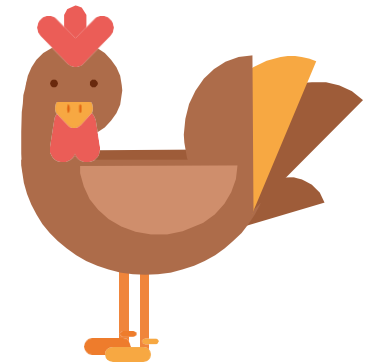
- Vi utarbetar en vattenvårdsplan och ett åtgärdsprogram för planeringsperioden 2022–2027 samt främjar och finansierar vattenskydds- och vattenhushållningsprojekt.
- Vi finansierar skyddsplaner för grundvattenområden och i synnerhet grundvattenutredningar som tjänar vattenförsörjningen och vattendistributionen.





Landsbygdsprogram och - finansiering

- Vi verkställer Nylands landsbygdsprogram som fokuserar på ett framgångsrikt näringsliv, en energieffektiv landsbygd, en ren miljö och en välmående landsbygdsbefolkning.
- Tyngdpunkten för ett framgångsrikt näringsliv stöder bl.a. främjandet av innovationer på landsbygden och ökningen av jordbrukets konkurrenskraft och jordbrukens livsduglighet.
- Tyngdpunkten för en välmående landsbygdsbefolkning stöder bl.a. främjandet av social delaktighet, minskad fattigdom och ekonomisk utveckling på landsbygden.
- Landsbygdsprogrammet verkställs å ena sidan genom att bevilja företagsstöd och å andra sidan genom att stödja utvecklingsprojekt.





Utveckling av de arbetssökandes kompetens

- Vi genomför aktiv servicehandledning vid TE-byrån. Vi erbjuder arbetssökande utbildnings-, tränings-, arbetsprövnings- och stödarbetstjänster.
- Tillsammans med arbetsgivarna ordnar vi en arbetsuppgiftsorienterad utbildning där de arbetssökande kan uppdatera sin kompetens för arbetsmarknadens behov.
- Vi förutser utbildningsbehoven genom att undersöka regionala utvecklingsutsikter och utreda arbetsgivarnas rekryteringsbehov.





Service för företagsarbetsgivare

- Med våra åtgärder bidrar vi till att tillgången på arbetskraft inte utgör ett hinder för företagens tillväxt. I samarbete med TE-tjänsterna utvecklar vi arbetsförmedlingens träffsäkerhet och rådgivningen för arbetsgivarna. Vi informerar också om möjligheterna till lönesubvention som stöd för sysselsättningen och förbättrar ensamföretagarnas rekryterings- och arbetsgivarkompetens när de anställer den första arbetstagaren. Ansökningar om arbetstillstånd behandlas snabbt och internationella experter informeras om möjligheterna i Finland inom ramen för projektet Talent Boost.
- Vi utvecklar arbetssökandenas kompetens och förebygger utslagning från arbetsmarknaden genom att erbjuda mångsidiga, behovsorienterade utbildningsmöjligheter så att kompetensen hos så många arbetssökande som möjligt motsvarar efterfrågan på arbetsmarknaden. Då man kommer med i arbetslivet minskar också risken för utslagning från arbetsmarknaden.
- Vi stöder företagets verksamhetsmöjligheter med stöd av Team Finland-nätverket, med utvecklingstjänster, med hjälp av landsbygdsfinansiering och genom att beakta näringslivets behov i trafiklösningarna i regionen. Vi kartlägger kundföretagens behov och bygger servicestigar som stöder deras mål för kunderna.





Anlitande av utländska experter

- Vi arbetar aktivt med andra aktörer för att bygga upp en internationell rekryteringsmodell och deltar i Talent Boost-verksamheten. Målet med åtgärdsprogrammet Talent Boost är att öka såväl antalet internationella experter som i ett bredare perspektiv även antalet arbetstagare som flyttar till Finland, i synnerhet inom branscher med flaskhalsar i arbetskraften. Målet är också att effektivisera sysselsättningen av invandrare som bor permanent i Finland och att utnyttja kompetensen hos dem som studerat här på den finländska arbetsmarknaden.



- Vi utvecklar och påskyndar för vår del uppehållstillståndsprocesserna för arbetstagare och företagare.
- Vi informerar och kommunicerar aktivt i Team Finland-nätverket och främjar möten mellan företag och internationella experter i företagskontakter.



Samordning av målen för NTM-centralen, TE-byrån och deras partners samt gemensamma framgångar i kommunförsöken för sysselsättning

- Vi samarbetar med Nylands nätverk och projekt för att främja sysselsättningen och utvecklingen av arbetssökandenas kompetens.
- Vi uppmuntrar kommunförsöken att aktivt erbjuda sysselsättningsfrämjande tjänster för att höja sysselsättningsgraden. Vi erbjuder kommunförsöken stöd för att skapa en gemensam lägesbild. Vi delar god praxis och viktiga observationer till alla försöksområden.





Lösningar som möjliggör fungerande godstransporter

- Vi planerar och genomför lösningar som möjliggör fungerande logistik och smidiga varutransportkedjor.
- Vi för en dialog med näringslivet för att på ett heltäckande sätt identifiera kundernas behov och de lösningar de kräver. Aktuell information om näringslivets behov upprätthålls bl.a. i godstrafikens infrastrukturorg.
- Vi utvecklar huvudlederna för att betjäna långväga transporter och kombinera centrala trafikknutpunkter, till exempel hamnar och logistikterminaler.
- Vi gör knutpunkterna smidigare för den tunga trafiken och utvecklar rastplatser för den tunga trafiken.
- Vi sörjer för ett underhåll som tillfredsställer transporterens behov och strävar efter att säkerställa att den befintliga infrastrukturens kvalitetsnivå bevaras.



Klimatförändrin

Minskning av utsläpp av växthusgaser

Underhåll och ökning av kolförråd och kolsänkor

Beredskap och anpassning till klimatförändringens effekter

Utnyttjande av nya affärsverksamhetsmöjligheter som uppstår i området

Befolkningskoncentrati

En god och livskraftig landsbygd

En god och fungerande stadsregion

En högklassig livsmiljö

Omvälvning

Tillräcklig och tillgänglig arbetskraft: Fler experter på arbetsmarknaden

Utveckling av de arbetssökandes kompetens och förebyggande av arbetslöshet

Goda verksamhetsmöjligheter för företag

- Infrastruktur och kollektivtrafiktjänster för hållbar mobilitet
- Finansiering av åtgärder som främjar klimatmålen
 - Bedömning och beaktande av klimatkonsekvenser
 - Främjande av klimathållbar markanvändning
 - Ökad klimatmedvetenhet

- Tryggande av tillgängligheten
- Främjande av planeringen av områdesanvändningen
- Främjande av den biologiska mångfalden och en god miljöstatus
 - Landsbygdsprogram och -finansiering

- Utveckling av de arbetssökandes kompetens
 - Service för företagsarbetsgivare
 - Anlitande av utländska experter
- Samordning av målen för NTM-centralen, TE-byrån och deras partners samt gemensamma framgångar i kommunförsöken för sysselsättning
 - Lösningar som möjliggör fungerande godstransporter

Aktivt samarbete och förutseende växelverkan

Möjliggörare

Expert

Partner

Myndighet

Verkställare

Utvecklare av den egna verksamheten

Med sikte på en hållbar framtid – för människornas och regionernas bästa Kunden i fokus—

Samhällelig påverkan

1.1 Vi ökar livskraften

- Höjande av sysselsättningsgraden
- SME-företagen förnyas och växer och gör näringsstrukturen mångsidigare
- Främjande av ansvarsfullhet inom näringarna
- Främjande av tillgänglighet
- Utbildnings- och kompetensnivån stiger och tillgången på arbetskraft förbättras

1.2 Vi strävar efter kolneutralitet

- Främjande av kolneutralitet
- Lösningar för cirkulär ekonomi
- Vi främjar anpassningen till klimatförändringen
- Den biologiska mångfalden och vattendragens tillstånd
- Hållbar stadsutveckling

1.3 NTM-centralens regionspecifika strategiska mål

- 1.3.1 Aktivt samarbete och förutseende växelverkan

Verksamhetens resultat

2.1 Kundrelationer, digitalisering och gemensamma verksamhetssätt

NTM-centralerna förbinder sig aktivt till att förnya sin verksamhet ..., NTM-centralens tjänster och serviceprocesser är effektiva ..., NTM-centralerna främjar för sin del utnyttjandet av ny teknologi ..., Det regionala, nationella och internationella samarbetet och kompetensnätverken stärks

Hantering och utveckling av psykiska resurser

1. Hantering och utveckling av psykiska resurser

- Kvalitativ personalplan
- Utvecklingsobjekt som kommer från personalen

Målen för specialuppgifterna och de centraliserade uppgifterna samt

Näringsidkarens uppehållstillstånd
Uppgifter i anslutning till verkställandet av lönegarantilagen och sjömannens lönegarantiärenden
Uppgifter i anslutning till främjande av invandrares integration
Koordinering av planeringen av vattenvården i Kymmene älv-Finska vikens avrinningsområde

Utvärdering av metodernas effekt för målen: ++= positiv effekt += kan ha en positiv effekt (blank = neutral eller inte utvärderingsbar) -= kan ha en negativ effekt -- = negativ effekt	Minskning av utsläppen av växthusgaser	Underhåll och ökning av kolförråd och -sänkor	Beredskap och anpassning till klimatförändringens effekter	Utnyttjande av nya affärsmöjligheter	En god och livskraftig landsbygd	Högklassig livsmiljö	En god och fungerande stadsregion	Tillräcklig och tillgänglig arbetskraft: Fler experter	Utveckling av kompetensen hos arbetssökande, förebyggande av utslagning	Goda verksamhetsmöjligheter för företag
Finansiering av åtgärder som främjar klimatmålen	++	++	++	++	+	+	+			
Bedömning och beaktande av klimatkonsekvenserna	++	++	++	++		+				
Främjande av klimathållbar markanvändning	++	++	++		+/-					
Infrastruktur och kollektivtrafiktjänster för hållbar mobilitet	++	++			+	+	++	++		+
Ökad klimatmedvetenhet	++	+	++	+		+	+			
Tryggande av tillgängligheten			+	+	++	++	++	++	+	++
Främjande av planeringen av områdesanvändning			+		+/-	++	++			+/-
Främjande av den biologiska mångfalden och en god miljöstatus		+	+		+	+	+			+/-
Landsbygdsprogram och -finansiering	+	+	+	+	++	+				+
Utveckling av de arbetssökandes kompetens					+		+	++	++	++
Service för företagsarbetsgivare	-/+			+	+			++	++	++
Anlitande av utländska experter					+			++	+	++
Samordning av målen för NTM-centralen, TE-byrån och deras partners samt gemensamma framgångar							+	+	+	+
Lösningar som möjliggör fungerande transporter	+				++	+	++	+		++