



Maaseudun yritystuet 2023-2027

Rahoitusinfo 30.6.2023

Pekka Stjerna, Pohjois-Savon ELY-keskus

Sisältö

Pohjois-Savon alueellisen maaseudun kehittämissuunnitelma 2023-27 (Mahdollisuudet kasvavat maaseudulla)

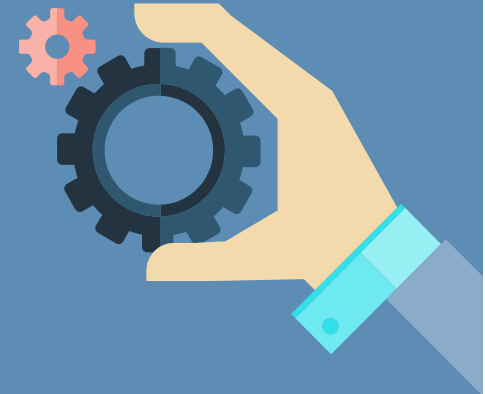
Yleistä Maaseudun yritysrahoituksesta rahoituskaudella 2023-2027

- Yritysten investoinnit
- Yritysten kehittäminen ja käynnistäminen

Valintajaksot, valintaperusteet ja yleiset edellytykset

CAP- suunnitelman kansallinen toimenpano

Esityksessä viitataan usein sivunumeroin Maa- ja metsätalousministeriön sivuilta löytyvään [Suomen CAP-suunnitelmaan 2023-2027. \(pdf\)](#)



Pohjois-Savon alueellinen maaseudun kehittämissuunnitelma 2023–2027: Mahdollisuudet kasvavat maaseudulla



Pohjois-Savossa maaseudun kehittämistä ohjaa Pohjois-Savon alueellinen maaseudun kehittämissuunnitelma 2023–2027. Kehittämissuunnitelman toimeenpanosta vastaa Pohjois-Savon ELY-keskus. [Pohjois-Savon alueellinen maaseudun kehittämissuunnitelma 2023-2027](#) (pdf)

Pohjois-Savon maaseudun kehittämissuunnitelman strategiset painopisteet ovat:

kestävä ja
kehittyvä
ruokajärjestelmä

ympäristö ja
ilmasto

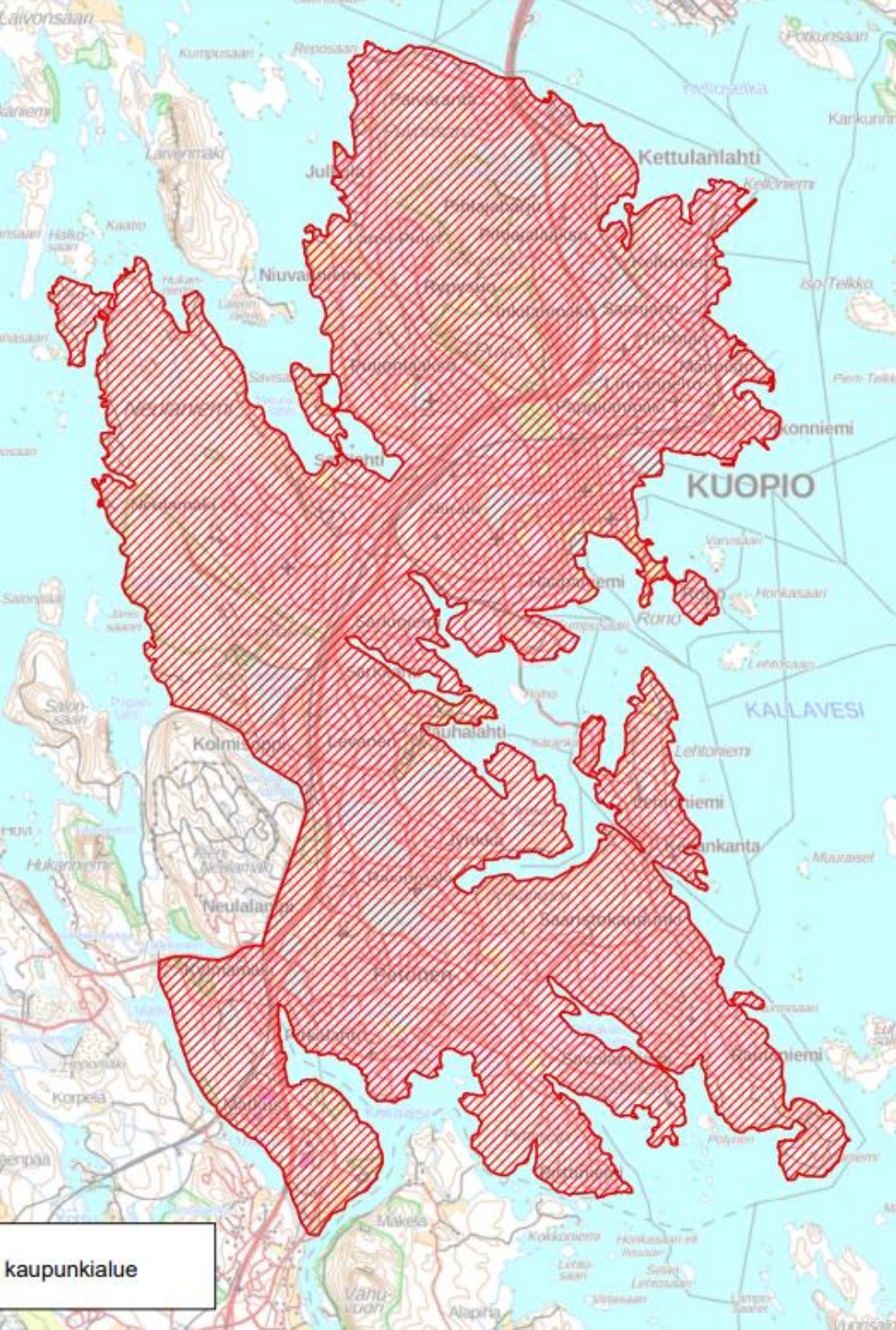
elinvoimainen
maaseutu

Yritystuet 2023-2027

- **Uudessa toimeenpanomallissa** keskeistä tavoitteet, tulokset ja niiden seuranta
- Tärkeät teemat ovat osaaminen, innovaatiot, digitalisaatio sekä vihreä siirtymä
- Maaseudun yritysrahoitus tulee olemaan vuonna 2023 Pohjois-Savossa noin 2,75 miljoonaa euroa
- Tuki haetaan aina Hyrrä-järjestelmän kautta

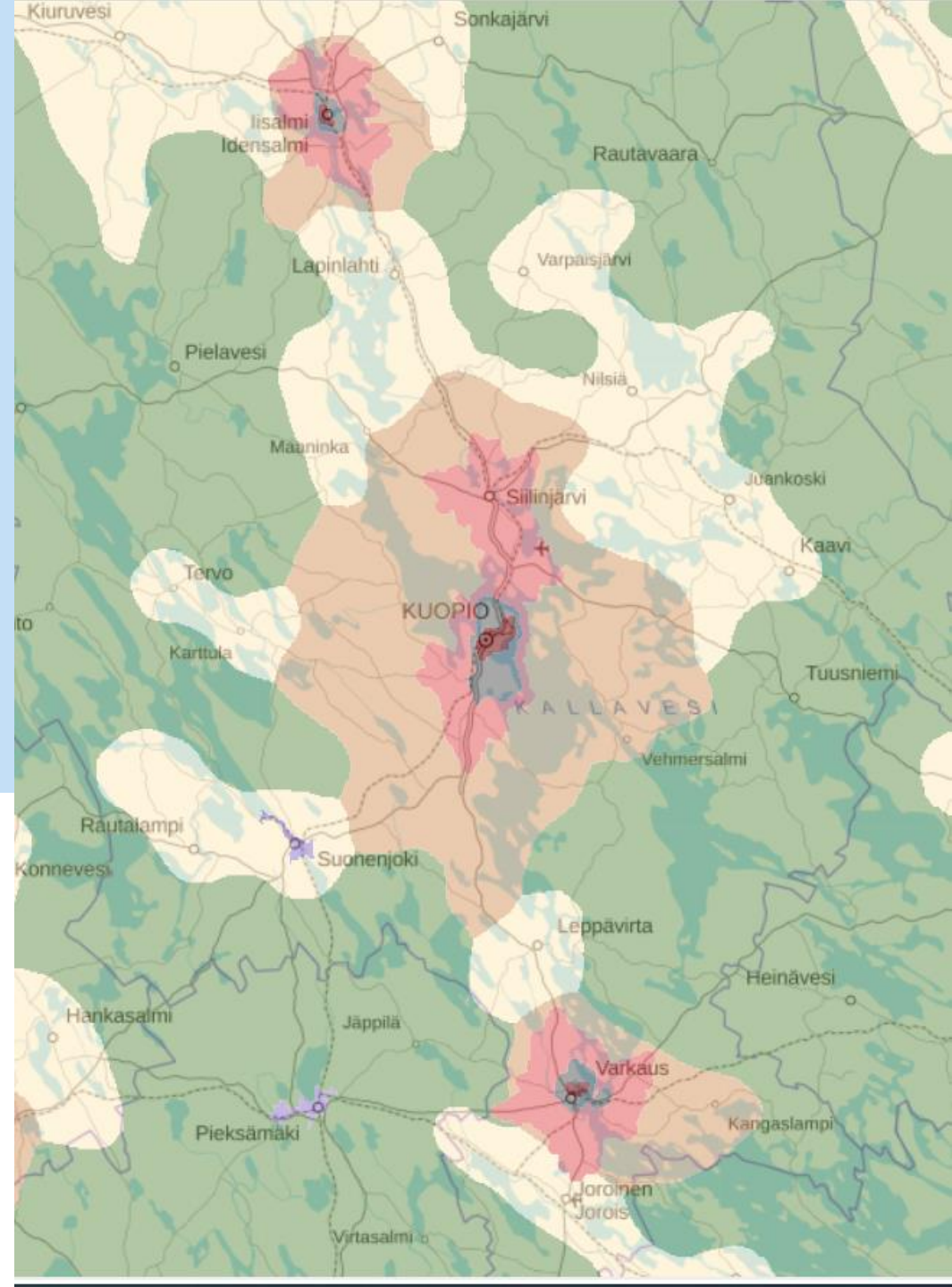
Pohjois-Savon alueellisen maaseudun kehittämissuunnitelman 2023–2027 ulkopuolinen alue

- Kuopion keskusta-alueet
 - Kaupunkialuetta on Matkuksen ja Kallansiltojen välinen alue.
 - Lännessä alue rajoittuu osittain Karttulantiehen, junarataan, Neulalampeen ja sieltä Pilpanlahteen.
 - Näin ollen Pienen Neulamäen yritysalue kuuluu maaseutualueeseen, tosin maaseuturahoitus voi kohdistua vain elintarvikkeiden ensijalostusyrittäisiin (Annex 1 -lista, [Maa- ja metsätalousministeriön sivuilla](https://www.mmm.fi) (mmm.fi)).



Kaupunki-maaseutu-luokitus 2018

- Kuvassa kaupunki-maaseutuluokitus Pohjois-Savon osalta
 - Voit tarkastella luokitusta tarkemmin [Arcgis-verkkopalvelussa](https://arcgis.com) (arcgis.com)
 - verkkopalvelu avautuu automaattisesti tuoreimpaan kaupunki-maaseutuluokitukseen vuodelta 2018, kirjoita oman osoitteesi oikean yläkulman osoiteriville. Sovelluksesta näet valtakunnalliset kaupunki-maaseutu-luokituksen



Tuen lähtökohdat 1/2

(ELY-keskuksesta haettavat tuet)

Hakijan edellytykset

- Hakijana voi olla aloittava tai laajentava yritys
- Kokoluokaltaan mikro- tai pieni yritys (Annex I myös keskisuuri)
- Yritysmuotoina voi olla:
 - luonnollinen henkilö (myös maatila)
 - Ay, Ky, Oy tai osk
- yritys sijaitsee maaseudulla
- yrityksen/yrittäjän talous kunnossa
- luottotiedot kunnossa
- ei toimi ainoastaan paikallisilla markkinoilla (kilpailutilanne)

Tuen lähtökohdat 2/2

(ELY-keskuksesta haettavat tuet)

Hankkeessa arvostetaan

- uusia työpaikkoja
- tuotannon kasvua
- tehokkuuden kasvua (+ energiatehokkuus)
- uusia markkinoita
- hankkeella on alueellista merkitystä
- hankkeella on uutuusarvoa
- hanke on maaseutuohjelman ja alueellisen maaseutus suunnitelman mukainen
- hankkeen kokonaisrahoituksen on oltava selvillä

Tuen merkitys

- tuen myöntäminen on tarkoituksenmukaista

Yleistä yritysten investoinneista, käynnistämisestä sekä kehittämisestä

Kolme investointikohdetta

- 1) Uusiutuvan energian ja biopolttoaineiden investoinnit (*s. 860, INV yritys 01*)
- 2) Maatalous- ja luonnontuotteiden jalostuksen ja kaupan pitämisen investoinnit (*s. 867, INV yritys 02*)
- 3) Mikro- ja pienyritysten sekä monialaisten maatilojen investoinnit (*s. 874, INV yritys 03*)

Investoinnin toteutettavuustutkimus

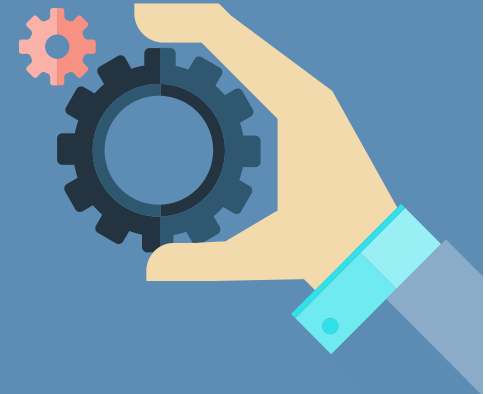
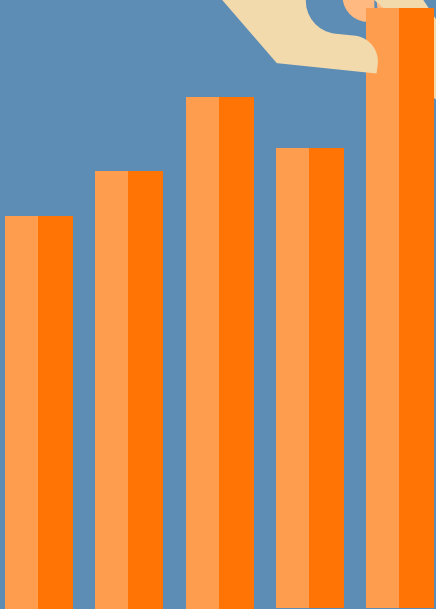
- voidaan myöntää enintään 50 % tukikelpoista kustannuksista mikro- ja pienyrityksille investoinnin taloudellisten, teknisten tai toiminnallisten edellytysten selvittämiseen (asiantuntijapalvelut ym.)
 - enintään 50.000 euron kustannukset

Käynnistys ja kehittäminen

- Käynnistämistuki – muun yritystoiminnan käynnistäminen maatilalla (*s. 885*)
- Yritysten kehittämistuki - maaseutuyritysten kehittäminen (*s. 1006, art. 78*)

Yritysten investoinnit

Pohjois-Savon ELY-keskuksen
Maaseudun yritysrahoitus
rahoituskaudella 2023-2027



Yritysten investoinnit aineellisiin ja aineettomiin investointeihin

- Tukitasot kokoluokittain:

1. Mikro (alle 10 työntekijää, lv max. 2 miljoonaa euroa tai tase max. 2 m€)
 - Harvaanasuttu- ja ydinmaaseutu 40 % ja muu maaseutualue 30 %
2. Pieni (alle 50 työntekijää, lv max. 10 m€ tai tase max. 10 m€)
 - Harvaanasuttu- ja ydinmaaseutu 35 % ja muu maaseutualue 25 %
3. Keskisuuri (alle 250 työntekijää, lv max. 50 m€ tai tase alle 43 m€)
 - Harvaanasuttu- ja ydinmaaseutu 25 % ja muu maaseutualue 20 %

- Uusiutuvan energian tuotannon tukitasot

- 1) Vanhojen laitosten investoinnit 20 %
- 2) Uusien laitosten investoinnit 30 %
- 3) Biokaasulaitosten perustamiskustannukset 50 %

Uusiutuvan energian ja biopolttoaineiden investoinnit *(s. 860)*

- Toimenpide on suunnattu hajautetun uusiutuvista energialähteistä kestävästi tuotetun energian ja biopolttoaineiden käytön edistämiseen.
- Energiayrittäjyyteen tehtävien investointien odotetaan tuottavan lisäarvoa aluetalouteen sekä ehkäisevän osaamisen, pääoman ja tulovirtojen siirtymistä pois maaseutualueilta.
- Taantuvan kehityksen maaseutualueilla metsäbiomassaan perustuvat investoinnit ovat erityisen tärkeitä, koska ne tarjoavat mahdollisuuksia lisätä paikallisten resurssien hyödyntämistä ja tuottavat työtä sekä toimeentuloa alueelle.
- Uusien pienten* laitosten perustaminen (30 %) ja olemassa olevien laitosten päivittäminen (20 %), uusi biokaasulaitos (50 %) *Pieni alle 2 MW laitos
- Investoinnin hyväksyttävät kustannukset enintään 1,5/2.0 miljoonaa euroa
- Biokaasuhankkeissa valtakunnallinen rahoituskehys
- 50 % tuki investoinnin toteutettavuusselvitykseen

Maatalous- ja luonnontuotteiden jalostuksen ja kaupan pitämisen investoinnit *(s. 867)*

- Toimenpide on suunnattu elintarviketoimialalle maaseutualueilla maatalous- ja luonnontuotteiden jalostamiseksi siten, että lopputuote voi olla maataloustuote, luonnontuote tai pidemmälle jalostettu elintarvike
- Aineelliset investoinnit (aktivoitava taseeseen)
 - Rakentaminen (sis. suunnittelun sekä luvat)
 - Koneet ja kalusto
 - Lisäksi rakennusten hankinta (maapohjineen) erityisin perustein
- Aineettomat investoinnit
 - patentit, valmistusoikeudet, tietokoneohjelmistot, käyttöluvat tavaramerkit ym. aineeton käyttöomaisuus
- Tukikelpoiset sektorit rajattu toimialaluokituksella (TOL 2008)
- 50 % tuki investoinnin toteutettavuusselvitykseen

Mikro- ja pienyritysten sekä monialaisten maatalojen investoinnit *(s. 874)*

- Investointien avulla odotetaan syntyvän uusia työpaikkoja suoraan tukea saaviin yrityksiin sekä epäsuorasti niiden arvoketjuihin
- Aineelliset investoinnit (aktivoitava taseeseen)
 - Rakentaminen (sis. suunnittelun sekä luvat)
 - Koneet ja kalusto
 - Lisäksi rakennusten hankinta (maapohjineen) erityisin perustein
- Aineettomat investoinnit
 - patentit, valmistusoikeudet, tietokoneohjelmistot, käyttöluvat tavaramerkit ym. aineeton käyttöomaisuus
- 50 % tuki investoinnin toteutettavuusselvitykseen

Investointitukien rajoitukset (asetus) 1/2

Seuraavia investointeja ei tueta

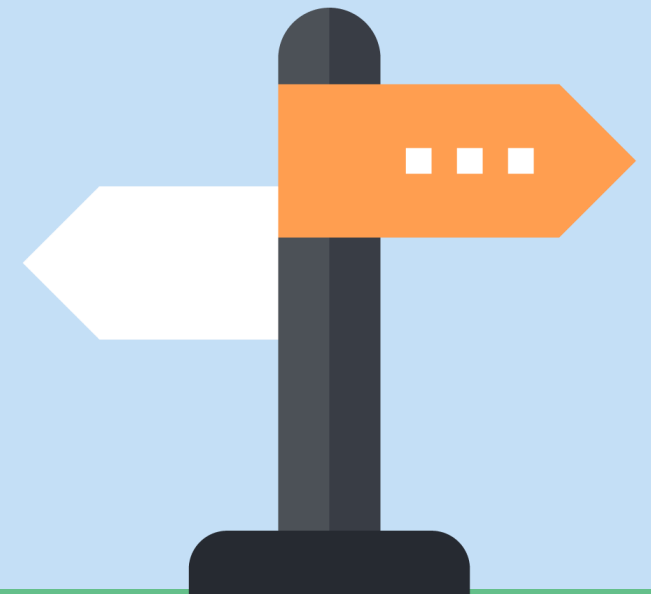
- Eläimet, maatalouskoneet, liikennealan investoinnit, ”järeät metsäkoneet”, turvetuotannon investoinnit
- Korvausinvestoinnit, toisen yrityksen osakkeet (joissakin tapauksissa kiinteistöyhtiön osakkeiden hankinta on tukikelpoinen) liiketoimintakaupat
- Toimitilojen vuokraukseen liittyvät investoinnit, kiinteistön tai rakennuksen hankinta julkisyhteisöltä ilman tiettyjä ehtoja
- Yli 2 MW uusiutuvan energian tuotannollisia investointeja
- Aurinko- ja tuulivoimaloita

Investointitukien rajoitukset (asetus) 2/2

Seuraavia investointeja ei tueta

- Koneurakoinnin maansiirtokoneita
- Lisäksi verot, korot, rahoituksen kustannukset ynnä muut eivät ole rahoituskelpoisia
- Lähipiirihankinnat ovat lähtökohtaisesti kiellettyjen listalla, mutta niistä voidaan keskustella ennen rahoituspäätöksen tekoa

HUOM! Yksityistä rahoitusta oltava vähintään 25 %, tai julkinen rahoitus max. 75 %



Hakemusten arviointi

Rahoitettavien hankkeiden on toteutettava mahdollisimman hyvin niin Suomen maaseutuohjelmaa kuin alueellista maaseutusuunnitelmaakin.

Tuki suunnataan siis maaseudun elinvoimaisuuden parantamiseen; autetaan kasvuyrityksiä kasvuponnisteluissaan, helpotetaan alkavien yritysten rahoituksen kokoonjuoksua, mahdollistetaan pienten yritysten kehittämistoimien toteutumista.

Hankkeiden arviointi tapahtuu ministeriön määrittelemien valintaperusteiden sekä ELY-keskuksen linjauksien avulla.



Pohjois-Savon ELY-keskuksen investointitukien linjaukset vuonna 2023

- Julkisen tahon tuottamisvelvoitteisiin sotepalveluihin, missä ostajana on hyvinvointialueet tai kunnat, ei lähtökohtaisesti rahoiteta.
 - poikkeuksena voivat olla innovatiiviset kone- ja laite- sekä aineettomat investoinnit
- Matkailussa edellytetään riittävä laajuus (liiketoiminnallisuus, työllistävyys).
 - käytetään pääsääntöisesti 10 vuoden pysyvyysaika rakennusten osalta
- Vähittäis-/tukkukaupan investointeja ei rahoiteta.
- Lähtökohtaisesti autoja ei rahoiteta.
- Kiinteistöjen ja rakennusten hankintaan suhtaudutaan pidättyvästi
 - mahdollista lähinnä harvaanasutulla ja ydinmaaseudulla sekä pienten alle 30.000 asukkaan kaupunkien alueilla.
- Kilpailutilanne blokkaa usein pois
 - Koneurakoinnin
 - mahdollinen tuki myönnetään de minimis-tukena (max. 200.000 €/ 3 verovuotta)
 - Rakentamisen toimialan
 - Paikalliset yritykset



Yritysten käynnistäminen ja kehittäminen

ELY-keskuksen kautta haettava käynnistys- ja
kehittämistuki

Käynnistämistuki - Yritystoiminnan käynnistäminen maaseudulla *(s. 885)*

Maatilakotitalouden tulojen monipuolistaminen maatalouden ulkopuolelle

- Tuen kohteena olevien toimenpiteiden laajuus on suhteessa tavoiteltuun liikevaihtoon ja yritystoiminnan laajuuteen
 - koulutus, asiantuntijapalvelut, vuokrat, käyttömaksut
 - matkat, aineet ja tarvikkeet sekä muut välttämättömät (esim. pienhankinnat, mutta ei varsinaiset investoinnit)
- Uuden käynnistettävän yritystoiminnan tavoitellun vuosittaisen liikevaihdon tulee olla vähintään 15 000 euroa
- Tukea yritystoiminnan käynnistämisen voidaan myöntää maatilakotitalouden tulojen monipuolistamiseen maatalouden ulkopuolelle 5.000 tai 10 000 euroa.
- Tuki myönnetään vakioituna kertakorvauksena, joka maksetaan yhdessä tai useammassa erässä.
- esim. aloitetaan jonkin tuotteen valmistus

Yritysten kehitys - Maaseutuyritysten kehittäminen

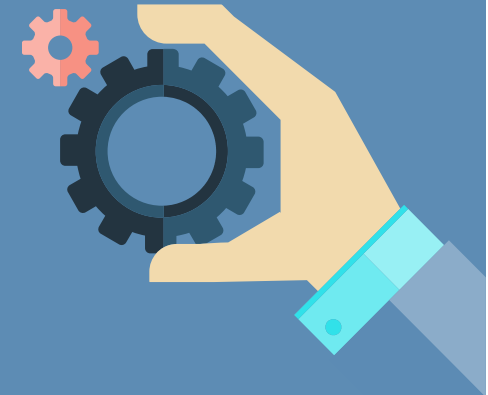
(s.1006)

Kehittämisellä tarkoitetaan tuotteiden, palvelujen, tuotantomenetelmien, markkinoinnin, teknologioiden ja digitaalisten ratkaisujen kehittämistä sekä muuta yritystoiminnan uudistamista edistävää kehittämistoimea

- Kehittämistoimen tulee olla selkeästi erotettavissa yrityksen perusliiketoiminnasta
- Tukikelpoisia kustannuksia:
 - yrityksen ulkopuoliset kehittämis- ja asiantuntijapalvelut
 - vuokrat, matkakustannukset, tarvikkeet ja aineet
 - palkkakustannukset kehittämisestä voivat muodostaa enintään 50 % hankkeen kokonaiskustannuksista
- Tuotteiden, palveluiden, menetelmien ja teknologioiden kehittämisessä sekä muissa tarpeellisissa arvoa lisäävissä innovointia edistävissä kehittämistoimissa, kuten suunnitelmat, tutkimukset, selvitykset ja asiantuntijaosaaminen sekä vuokrakustannukset.
- Tukea voidaan myöntää enintään 50 % hyväksyttävistä enintään 100.000 euron poistokelpoisiin kustannuksista.

Valintajaksot, valintaperusteet ja yleiset edellytykset

Pohjois-Savon ELY-keskuksen
Maaseudun yritysrahoitus
rahoituskaudella 2023-2027



ELY-tukien kertaus

- Investoinnin toteutettavuustutkimus
 - investoinnin toteuttamisvaihtoehtojen selvittelyyn
 - 50 %, 3.000-50.000 euron kustannuksiin
- Investointituki
 - 10.000 – 1,5 (2,0) miljoonan euron käyttöomaisuus- ja aineettoman omaisuuden investointeihin
 - tukitaso 20-40 (50) %
- Kehittämisavustus
 - yrityksen kehittämiseen
 - 50 % avustus 5.000-100.000 euron kustannuksiin
- Maa- ja metsätalouden ulkopuolisen yritystoiminnan käynnistystuki maatilalle
 - kertakorvaus 5.000 tai 10.000 euroa

Ennen hakemista

- Ole yhteydessä kunnan elinkeinoasiamieheen, elinkeinoyhtiöön tai ELY-keskukseen
- Suunnittele hanke huolella
 - Liiketoiminta-, hanke-, tulos- sekä rahoitussuunnitelma
 - Pyydä tarjouksia hankittavista koneista, laitteista, kalustosta sekä asiantuntijapalveluista
 - Selvitä rakentamisessa tarvittavat luvat, hanki ammattilainen rakennuksen suunnittelijaksi ja sen kustannusarvion laatijaksi
 - Pyydä tarjoukset muusta rahoituksesta (pankit, Finnvera). Huomioi, että lainoissa voi olla julkista rahoitusta (takaus, korkotuki), joka voi vaikuttaa myönnettävään tukeen. Osamaksurahoitus on mahdollinen.
 - Arvioi hankettasi valintakriteereihin peilaten. Hanke tulee vireille, kun se on lähetetty Hyrrä-järjestelmässä ELY-keskukseen, mutta kannattanee odottaa yrityskäyntiä ja pisteytystä ennen hankkeen aloittamista.
 - Hankkeen voi kuitenkin aloittaa **omalla riskillä** vireilletulon jälkeen, päätös voi olla myös kielteinen

ELY-tukien valintajaksot

- Käytössä on entiseen malliin jatkuvahaku, mutta hakemukset pisteytetään ja valitaan jaksoittain.
- Jaksot ja valintaperusteet ovat yhteneväiset koko maassa
 - 1) 16. lokakuuta – 15. tammikuuta
 - 2) 16. tammikuuta – 15. maaliskuuta
 - 3) 16. maaliskuuta – 15. toukokuuta
 - 4) 16. toukokuuta – 15. elokuuta
 - 5) 16. elokuuta – 15. lokakuuta



Valintaperusteet ja niiden painotukset

- Valintaperusteet muodostuvat kuudesta aihealueesta:
 1. Toimenpiteen toteutuspaikka (15 %)
 2. Toimenpiteen soveltuvuus (miten toteuttaa ohjelman tavoitteita) (20 %)
 3. Toimenpiteen toteutettavuus (10 %)
 4. Toimenpiteen liiketoiminnallisuus (25 %)
 5. Toimenpiteen työllisyysvaikutukset (15 %)
 6. Toimenpiteen kokonaiskestävyys (15 %)
- Valintaperusteissa käytetään numeerista 0-4 asteikkoa ja jokaisesta aihealueesta on saatava vähintään 0,5 pistettä. Kokonaispistemäärän on oltava vähintään 2,0 pistettä.
- Sovelletaan kaikkiin hakemuksiin.
- Lisäksi käytetään sanallista perustelua.

Valintaperusteet ja niiden painotukset 1.

1. Toimenpiteen toteutuspaikka (15 %)

- Harvaan asuttu maaseutu (HAMS): 4 = vastaa erinomaisesti
- Ydinmaaseutu (YMS): 3 = vastaa hyvin
- Kaupungin läheinen maaseutu: 2 = vastaa kohtalaisesti
- Kaupungin kehysalue: 1 = vastaa heikosti
- Kaupunkialue: 0 = ei vastaa (poisrajattu kaupunkialue)
 - 0,5 pistettä annetaan kuitenkin silloin, kun kyseessä on tukikelpoiseksi määritetty ulompi kaupunkialue.

Valintaperusteet ja niiden painotukset 2.

2. Toimenpiteen soveltuvuus (20 %)

- Toimenpiteellä on merkittävä vaikutus alueellisten tavoitteiden saavuttamiseen: 4 = vastaa erinomaisesti
- Toimenpiteellä on selkeästi tunnistettavissa olevia vaikutuksia alueellisten tavoitteiden saavuttamiseksi: 3 = vastaa hyvin
- Toimenpiteellä on vähäisiä vaikutuksia alueellisten tavoitteiden saavuttamiseen: 2 = vastaa kohtalaisesti
- Toimenpiteellä on heikko kytkentä alueellisten tavoitteiden saavuttamiseen: 1 = vastaa heikosti
- Toimenpiteellä ei ole riittävästi vaikutusta alueellisten tavoitteiden saavuttamiseen tai arviointia ei voida tehdä puuttuvan tiedon vuoksi: 0 = ei vastaa

Valintaperusteet ja niiden painotukset 3.

3. Toimenpiteen toteutettavuus (10 %)

- Toimenpiteen toteuttamiskelpoisuus on erinomainen ja toteutustapa on korkeatasoinen. Toimenpide on määritelty erittäin selkeästi ja se tukee yrityksen toiminnan käynnistymistä tai kehittymistä merkittävästi: 4 = vastaa hyvin
- Toimenpiteen toteuttamiskelpoisuus on hyvä ja toteutustapa on laadukas. Toimenpide on määritelty selkeästi ja se tukee yrityksen toiminnan käynnistymistä tai kehittymistä kohtalaisesti: 3 = vastaa hyvin
- Toimenpide on toteutettavissa ja sen toteutustapa vastaa perustasoa. Toimenpide on määritelty melko selkeästi ja se tukee yrityksen toiminnan käynnistymistä tai kehittymistä riittäväällä tavalla: 2 = vastaa heikosti
- Toimenpiteen toteuttamisen edellytykset ovat heikot. Toimenpidettä ei ole määritelty tarpeeksi selkeästi eikä se tue yrityksen toiminnan käynnistymistä tai kehittymistä riittäväällä tavalla: 1 = vastaa heikosti
- Toimenpide ei ole toteuttamiskelpoinen tai arviointia ei voida tehdä puuttuvan tiedon vuoksi: 0 = ei vastaa

Valintaperusteet ja niiden painotukset 4. 1/2

4. Toimenpiteen liiketoiminnallisuus (25 %) 1/2

- Toimenpide antaa merkittävästi lisäarvoa taloudelliselle toiminnalle ja sillä on merkittävä vaikutus yrityksen liiketoimintaedellytysten parantamiseen, kilpailukyvyn vahvistamiseen, tuottavuuteen, yritystoiminnan jatkuvuuteen sekä sitä kautta merkittäviä vaikutuksia pitkän aikavälin tuottavuuden kasvulle (esim. digitalisaation avulla): 4 = vastaa erinomaisesti
- Toimenpide antaa erityistä lisäarvoa taloudelliselle toiminnalle ja sillä on erityistä vaikutusta yrityksen liiketoimintaedellytysten parantamiseen, kilpailukyvyn vahvistamiseen, tuottavuuteen, yritystoiminnan jatkuvuuteen sekä sitä kautta vaikutuksia pitkän aikavälin tuottavuuden kasvulle (esim. digi.): 3 = vastaa kohtalaisesti

Valintaperusteet ja niiden painotukset 4. 2/2

4. Toimenpiteen liiketoiminnallisuus (25 %) 2/2

- Toimenpide antaa lisäarvoa taloudelliselle toiminnalle tai sen elpymiselle ja sillä on vaikutusta yrityksen liiketoimintaedellytysten parantamiseen, kilpailukyvyn vahvistamiseen, tuottavuuteen, yritystoiminnan jatkuvuuteen sekä sitä kautta vaikutuksia pitkän aikavälin tuottavuuden kasvulle (esim. digi): 2 = vastaa kohtalaisesti
- Toimenpide antaa vähäistä lisäarvoa taloudelliselle toiminnalle tai sen elpymiselle ja sillä on vähäinen vaikutus yrityksen uudistumiseen, liiketoimintaedellytysten parantamiseen, kilpailukyvyn vahvistamiseen, tuottavuuteen, yritystoiminnan jatkuvuuteen sekä sitä kautta vähäisiä vaikutuksia pitkän aikavälin tuottavuuden kasvulle (esim. digi): 1 vastaa heikosti
- Toimenpide ei anna lisäarvoa taloudelliselle toiminnalle tai arviointia ei voida tehdä puuttuvan tiedon vuoksi: 0 = ei vastaa

Valintaperusteet ja niiden painotukset 5.

5. Toimenpiteen työllisyysvaikutukset henkilötyövuosina (15 %)

- Yritykseen odotetaan syntyvän vähintään 4 työpaikkaa: 4 = vastaa erinomaisesti
- Yritykseen odotetaan syntyvän 2-3 työpaikkaa: 3 = vastaa hyvin
- Yritykseen odotetaan syntyvän vähintään 1 työpaikka: 2 = vastaa kohtalaisesti
- Yritykseen säilyvät ennallaan tai niiden syntyminen on epävarmaa: 1 = vastaa heikosti
- Yrityksen työpaikat vähenevät tai arviointia ei voida suorittaa puuttuvan tiedon vuoksi: 0 = ei vastaa, 0,5 pistettä annetaan kuitenkin silloin, kun työpaikat vähenevät yrityksen tehostaessa omaa toimintaansa (esim. digi)

Valintaperusteet ja niiden painotukset 6.

6. Toimenpiteen kokonaiskestävyys (15 %)

- Toimenpide toteutetaan siten, että sillä on:
 - merkittävä vaikutus kestävän kehityksen periaatteiden toteutumiseen. Toimenpiteen myötä yrityksellä on merkittävästi paremmat valmiudet tarjota asiakkailleen kestäviä palveluita tai kestävästi valmistettuja tuotteita: 4 = vastaa erinomaisesti
 - selkeästi tunnistettavissa olevia vaikutuksia ja hyvät valmiudet: 3 = vastaa hyvin
 - vähäisiä vaikutuksia ja tavanomaista paremmat valmiudet: 2 = vastaa kohtalaisesti
 - heikko kytkentä ja tavanomaiset valmiudet: 1 = vastaa heikosti
 - ei vaikutusta tai ei voida arvioida puuttuvan tiedon vuoksi: 0 = ei vastaa

CAP- suunnitelman kansallinen toimenpano

- Lisätietoa seuraavista linkeistä:
 - Hallituksen esitys HE 166/2022 laeiksi yhteisen maatalouspolitiikan strategiasuunnitelman hallinnoinnista ja maaseudun kehittämisen tukemisesta rahoituskaudella 2023—2027 on eduskunnan käsittelyssä. Lisätietoa [eduskunnan sivuilta](https://www.eduskunta.fi) (eduskunta.fi)
 - Laki maaseudun kehittämisen tukemisesta rahoituskaudella 2023-2027 (1325/2022) <https://www.edilex.fi/saaduskokoelma/20221325.pdf> (pdf)
 - Laki yhteisen maatalouspolitiikan strategiasuunnitelman hallinnoinnista (1324/2022) <https://www.edilex.fi/saaduskokoelma/20221324.pdf> (pdf)
 - Laki Ruokavirastosta annetun lain 2 §:n muuttamisesta (1326/2022) <https://www.edilex.fi/saaduskokoelma/20221326.pdf> (pdf)
 - Laki Harmaan talouden selvitysyksiköstä annetun lain 6 §:n muuttamisesta (1327/2022) <https://www.edilex.fi/saaduskokoelma/20221327.pdf> (pdf)
 - Valtioneuvoston asetus yhteisen maatalouspolitiikan strategiasuunnitelman hallinnoinnista (1376/2022) <https://www.edilex.fi/saaduskokoelma/20221376.pdf> (pdf)
 - Valtioneuvoston asetus maaseudun yritystuesta rahoituskaudella 2023-2027 Lisätietoa asetuksesta Finlexin sivuilta <https://www.finlex.fi/fi/laki/alkup/2023/20230646> (Finlex.fi)

Lisätietoa maaseudun yritysrahoituksesta

- Maa- ja metsätalousministeriön nettisivuilla [Yrittäjäyys maaseudulla - Maa- ja metsätalousministeriö \(mmm.fi\)](#)
- Ruokaviraston nettisivuilla [Maaseudun yritystuet – Ruokavirasto](#) (Ruokavirasto.fi)
- Pohjois-Savon ELY-keskus:
 - Yritystutkija, Pekka Stjerna, 0295 026 625
 - Rahoitusasiantuntija, Henna Huovinen 0295 026 604
- Pohjois-Savon kehittämissyhdistyksykset
 - [Kehittämissyhdistys Kalakukko ry](#) (kalakukko.fi)
 - toiminnanjohtaja Jaana Paananen, 040 510 3258, jaana.paananen@kalakukko.fi
 - [Kehittämissyhdistys Ylä-Savon Veturi ry](#) (ylasavonveturi.fi)
 - toiminnanjohtaja Minna Partanen, 040 760 7173, minna.partanen@ylasavonveturi.fi
 - [Kehittämissyhdistys Mansikka ry](#) (mansikka.fi)
 - toiminnanjohtaja Kirsi Manninen, 045 1315077, kirsi.manninen@mansikkary.fi

Tilaa Pohjois-Savon Mahdollisuudet kasvavat maaseudulla –uutiskirje

Uutiskirjeessämme on ajankohtaisia nostoja EU-rahoituskauden 2023–2027 aiheista. Tilaa uutiskirje QR-koodista tai osoitteesta: www.ely-keskus.fi/uutiskirjeet (ely-pos.viestitys.fi)



Euroopan unionin osarahoittama

Euroopan unionin rahoittama

MAHDOLLISUUDET KASVAVAT MAASEUDULLA

POHJOIS-SAVO

Tilaa Pohjois-Savon
Mahdollisuudet kasvavat
maaseudulla-uutiskirje
www.ely-keskus.fi/uutiskirjeet



Elinkeino-, liikenne- ja ympäristökeskus



Elinkeino-, liikenne- ja
ympäristökeskus



Euroopan unionin
rahoittama



Euroopan unionin
osarahoittama

