



Euroopan maaseudun  
kehittämisen maatalousrahasto:  
Eurooppa investoi maaseutualueisiin



Elinkeino-, liikenne- ja  
ympäristökeskus



# Uudenmaan maaseudun kehittämisohjelma 2014- 2020

Uudenmaan ELY-keskus

1.10.2014



# 1. JOHDANTO

Tämä ohjelma sisältää sellaisia Uudenmaan ELY-keskuksen alueen kehittämiseksi ehdotettuja alueellisia toimenpiteitä, joita esitetään rahoitettavaksi Manner-Suomen maaseudun kehittämisohjelmasta 2014 - 2020. Uudenmaan maaseudun kehittämisohjelma on laadittu maa- ja metsätalousministeriön ohjeistuksen mukaisesti laajassa yhteistyössä maaseudun toimijoiden kanssa ja valmistelussa on huomioitu muut maaseutua koskevat tavoiteohjelmat. Uudenmaan maakunnan yhteistyöryhmän maaseutujaosto on hyväksynyt ohjelman.



## Visio metropolialueen kestävästä maaseudusta 2020

*Peruspalveluiltaan turvattu, elinkeinotoiminnaltaan vireä, erinomaista sijaintiaan metropolialueella hyödyntävä kaksikielinen alue. Alue on houkutteleva ja helposti saavutettava työ- ja vapaa-ajan ympäristö, jossa toimitaan kestävän kehityksen periaatteiden mukaisesti, luontoa ja alueellista kulttuuria hyödyntäen. Maaseudun elinkeinotoiminta on ympäristöystävällistä, kilpailukykyistä ja kannattavaa.*

Uudenmaan maaseudun kehittämisstrategia valmisteltiin vuonna 2012. Laajan nykytilaselvityksen, kehitysnäkymien ja toimijoiden toiveiden pohjalta strategisiksi valinnoiksi nousivat Menestyvä elinkeinoelämä, Energiatehokas maaseutu ja puhdas ympäristö sekä Hyvinvoiva maaseutuväestö. Tässä asiakirjassa tarkennetaan strategisia tavoitteita ja esitetään toimenpiteet niiden saavuttamiseksi.

## 2. STRATEGISET VALINNAT

Alueen kehityshaasteiden valossa on selvää, että strategian kärkeen nousevat elinkeinotoiminnan kehittäminen ja ympäristöasiat. Vain uusia työpaikkoja luomalla alue voi säilyä elinvoimaisena ja etenkin pk-yritysten merkitys työllistäjänä on merkittävä. Myös maa- ja metsätalouden toimintaedellytykset on turvattava. Ilmaston ja ympäristön kannalta kestävä toiminta tulee olemaan kaiken toiminnan keskeinen lähtökohta. Vähähiilinen yhteiskunta sekä energia- ja materiaalitehokkuuden parantaminen ovat myös suuria mahdollisuuksia alueen yrityksille ja yhteisöille lisätä kilpailukykyään ja vähentää kasvihuonepäästöjä.



## Painopiste 1: Menestyvä elinkeinoelämä

Uusimaa on Suomen taloudellisen toiminnan keskus ja alueella sijaitsee noin kolmannes koko maan yrityksistä. Vahvuuksia ovat osaava, koulutettu väestö, kansainvälisesti korkeatasoinen tutkimus- ja koulutusympäristö ja monimuotoinen toimialarakenne. Maakunnan sisällä on kuitenkin suuria eroja; keskellä on elinvoimainen metropolialue ja itä- ja länsilaidoilla taantuvat maaseutualueet. Toimijoiden yhteinen tavoite on nostaa Uudenmaan maakunta Itämeren alueen kilpailukykyisemmäksi maakunnaksi. Maaseutuohjelman tärkein tavoite on omalta osaltaan turvata maaseutualueiden elinkeinojen elinvoima ja kilpailukyky yhteisen tavoitteen saavuttamiseksi.

Maaseudun uudet ja kehittyvät yritykset tarjoavat töitä alueella. Yrittäjyyteen kannustetaan ja etenkin nuoria yrityksiä tai juuri sukupolvenvaihdoksen tehneitä yrityksiä tuetaan. Yrittäjien osaamistasoa parannetaan ja tavoitteena on yritysten tuotekehityksen edistäminen, verkostoituminen ja liiketoiminta-, markkinointi- ja ympäristöosaamisen parantaminen. Tunnistamalla maaseudulla olemassa olevaa osaamista sekä kehittämällä uutta osaamista, maaseudun tuottajien roolia voidaan monipuolistaa tuotteiden ja palvelujen jalostajaksi. Tiivistämällä kaupungin ja maaseudun toimijoiden välistä yhteistyötä, sekä yhteistyötä myös yli maakunta- ja valtakunnanrajojen Uudenmaan maaseutualueet voivat hyödyntää metropolialueen suurta asiakaspotentiaalia ja hyvää saavutettavuutta sekä maakunnan sisällä että yritysten suunnatessa kansainvälisille markkinoille.

Maa- ja metsätaloudella säilyy tärkeä asema maaseudun yritystoiminnassa, mutta sen suhteellinen osuus vähenee. Maaseudun tulevaisuuden toimialoja on esimerkiksi uusiutuvan energian tuotanto vähähiilisen yhteiskunnan tarpeisiin sekä lähiruoka. Perinteisimpiä kehitettäviä toimialoja ovat erilaiset palvelut kuten kulttuuri- ja vapaa-ajanpalvelut, urakointi, suoramyynti, hevostalous, matkailu, metallialan konepajat ja alihankinta. Eri alojen osaajien yhteistyötä ja koordinoitua helpotetaan uusien palveluiden ja toimintatapojen kehittämiseksi.

Uusimaa on merkittävä leipäviljan ja erikoiskasvien tuottaja Suomessa, ja muullakin maa- ja metsätaloustuotannolla ja puutarhataloudella on merkittävä asema alueella. Tuotannon jatkuvuus turvataan huolehtimalla maatalouden elinvoimaisuudesta ja toimintaedellytyksistä, kannustamalla tarkoituksenmukaisiin investointeihin ja yhteistyöhön sekä kohottamalla maa- ja metsätalouteen liittyvää osaamista koulutuksen, tiedotuksen ja vertaisoppimisen keinoin. Maa- ja metsätilojen sukupolvenvaihdoksia tuetaan ikärakenteen parantamiseksi.



MMM/Mavi, Yrjö Tuunanen

Lähiruoalle ja terveelliselle ruoalle on suuri kysyntä Uudellamaalla. Tuottajien osaamista parannetaan vastaamaan markkinoiden tarpeisiin ja yrittäjien yhteistyötä pääkaupunkiseudun toimijoiden kanssa edistetään. Elintarviketuotannon imagoa ja tunnettavuutta parannetaan. Elintarvikkeiden jatkojalostukseen kannustetaan ja luomu- ja erikoistuotteiden vientiä sekä

saatavuutta kotimaassa edistetään. Elintarviketuotantoa edistetään tukemalla kuluttajalähtöistä tuotekehitystä ja kaupallistamista sekä kehittämällä alan neuvontaa.

Ruokaketjun toimintaa ja yhteistyötä pääkaupunkiseudun toimijoiden kanssa edistetään muun muassa tukemalla ruokaratkaisujen kehittämistä uusille asuinalueille. Ratkaisuihin on huomioitava myös muut arvoverkon toimijat, kuten hyvinvointipalvelut ja luonnonvarojen säästävä logistiikka. Kysyntälähtöistä tuotekehitystä tuetaan myös vientimarkkinoita ajatellen.



MMM/Mavi, Yrjö Tuunanen

Uudellamaalla metsät ovat monenlaisen käyttöpaineen alla, jonka vuoksi on välttämätöntä turvata metsätalouden edellytykset elinkeinona ja tulonlähteenä. Talousmetsien hyödyntäminen mahdollistaa puun saannin jalostavalle teollisuudelle ja energiantuotantoon, ja tavoitteena on metsien hyödyntäminen nykyistä enemmän, monipuolisemmin ja kestäväällä tavalla metsien monimuotoisuus säilyttäen. Puurakentamista ja puuperäisten tuotteiden valmistusta edistetään, ja metsiin perustuvia palveluita, kuten luontomatkailua ja muiden aineettomien hyödykkeiden kaupallistamista kehitetään. Näihin tarpeisiin metsänomistajat, alalla toimivat yrittäjät ja neuvontaa tarjoavat organisaatiot tarvitsevat uutta osaamista ja yhteistyötä. Myös riistatalousyrittäjyydelle on Uudellamaalla potentiaalia lähi- ja villiruuan suosion kasvaessa.

Matkailuala nähdään Uudellamaalla merkittävänä toimialana. Uudellemaalle on helppo tulla sekä muualta kotimaasta että ulkomailta, ja myös lähimatkailu kasvattaa suosiotaan. Uudenmaan maaseudun maiseman ja kulttuuriympäristön arvot tunnustetaan matkailun tärkeänä vetovoimatekijänä. Matkailualaa edistetään helpottamalla yritysten yhteistyötä sekä tuotteistamalla ja kehittämällä myyntikanavia. Saariston perinteiset elinkeinot pyritään säilyttämään, ja matkailua sekä sitä tukevia palveluyrityksiä edistetään saariston herkkää luontoa häiritsemättä.

Kulttuuri- ja vapaa-ajanpalveluyrittäjyyden merkitys tunnustetaan. Alalla on mahdollisuuksia maaseudun yrityksille ja alaa kehitetään muun muassa yrittäjäkoulutuksella. Hevostalous on vahva Uudenmaan maaseudulla ja tavoitteena on sen kehittäminen entistä kannattavammaksi ja ympäristöystävälliseksi yritystoiminnaksi. Hevosyritysten ja muiden tahojen, etenkin viljelijöiden, välistä yhteistyötä parannetaan ja hevostalouden hyödyt pyritään hyödyntämään alueella paremmin. Hevostalouden kasvun osana panostetaan eläinten asianmukaisen tuotantoympäristön kehittämisen tukemiseen.

Maaseudun elinkeinotoimintaa vahvistetaan alueellisen innovaatio- ja kehitystoiminnan avulla. Pääkaupunkiseudulla on monipuolista osaamista ja innovaatiotoimintaa, jonka hyödyntämistä ja käyttöönottoa maaseudun yrityksissä parannetaan edistämällä verkottumista toimijoiden välillä. Osaavan työvoiman saatavuus turvataan ja väestön monipuolinen osaaminen sekä kaiken ikäisten ihmisten ja maahanmuuttajien työpanos hyödynnetään. Myös yrittäjien työhyvinvointiin panostetaan.

## **Painopiste tukee erityisesti seuraavia Manner-Suomen maaseutuohjelman prioriteetteja:**

- Prioriteetti 1: Tietämyksen siirron ja innovaatioiden edistäminen maa- ja metsätaloudessa sekä maaseudulla
- Prioriteetti 2: Maatalouden kilpailukyvyyn ja maatilojen elinkelpoisuuden lisääminen
- Prioriteetti 3: Elintarvike- ja non food - ketjun organisoitumisen ja maatalouden riskienhallinnan edistäminen

## **Painopiste 2. Energiatehokas maaseutu ja puhdas ympäristö**

Maakunnan toimijoiden yhteinen pitkän tähtäimen tavoite on hiilineutraali Uusimaa. Kasvihuonepäästöjä pyritään vähentämään parantamalla entisestään energiatehokkuutta kaikessa toiminnassa ja panostamalla määrätietoisesti ekotehokkaisiin hajautettuihin ratkaisuihin. Uusiutuvan energian tuotantoa ja käyttöä lisätään voimakkaasti. Monipuolisella energiatuotannolla ja sen hajauttamisella saadaan aikaan alueellista tuotekehitystä ja turvataan energian saatavuus.

Biotalous yrittäjyys- ja työllistämismahdollisuudet ovat maaseudulla suuret ja tulevaisuudessa yhä useamman toimialan yritys on kytköksissä maaseudun bioprosesseihin.

Tietoa ja tiedotusta erilaisista uusiutuvan energian vaihtoehdoista ja energian säästämisestä lisätään. Demonstraatiohankkeilla esitellään onnistuneita uusiutuvan energian ratkaisuja ja nostetaan esille myös aluetaloudellinen hyöty, joka liittyy esimerkiksi metsäenergiaan ja erilaisiin sähkön pientuotantomahdollisuuksiin.



MMM/Mavi, Contum Oy

Metsäenergian osalta huomioidaan maa- ja metsätalouden toimintaedellytykset. Puuenergian käytön mahdollisuuksia parannetaan ja aloittavien lämpöyrittäjien neuvontaa ja alkuinvestointeja tuetaan. Toimivien mallien esilletuomista tiedotuksessa lisätään ja kehitetään alan koordinoitua.

Ilmaston ja ympäristön kannalta kestävä toiminta tulee olemaan kaiken toiminnan keskeinen lähtökohta. Tavoitteena on kestävä maa- ja metsätalous kehittämällä tuotantoprosesseja ja -menetelmiä sekä lisäämällä ja kehittämällä luomutuotantoa. Ympäristön tilan parantamiseksi kannustetaan tiiviimpään rakentamiseen ja olemassa olevan infrastruktuurin hyödyntämiseen, sekä parannetaan vesi- ja jätehuoltoa tiedotuksen, neuvonnan, ympäristökasvatuksen ja asenteisiin vaikuttamisen avulla. Neuvontaa lisätään myös arvokkaiden luontokohteiden säilyttämisen ja aktiivisen hoidon piiriin ottamisen edistämiseksi.

Vesiensuojelun tehostaminen on erityisen tärkeää Uudenmaan alueella. Itämeri on maailman saastuneimpia meriä ja Suomenlahti on sen raskaimmin kuormitettu alue, ja myös alueen järvet, joet, rannikko- ja pohjavedet ovat huonommassa tilassa kuin Suomessa keskimäärin. Saaristoalueen rehevöitymistilanteen korjaamiseksi on kuormitusta vähennettävä nopeasti ja tehokkaasti. Tavoitteena on kohdentaa toimenpiteet alueellisesti ja tilatasolla kaikkein kuormittuvimmille alueille ja lohkoille. Maatalouden hajakuormitusta pienennetään erityisesti lisäämällä peltojen talviaikaista aitokasvipeitteisyyttä ja edistämällä maan hyvää kasvukuntoa.

Kasvien tarpeenmukaista lannoitusta ja ravinteiden hyväksikäyttöä tehostetaan ja yhteistyötä edistetään etenkin lannanlevityksen, lannan prosessoinnin ja ravinteiden kierrätyksen osalta. Toimenpiteillä pyritään eroosion ehkäisemiseen ja valumavesien hallintaan. Yhteistyötä Itämeri-alueella lisätään tavoitteena Itämeren tilan jatkuva parantaminen.

**Painopiste on ns. läpileikkaava teema (innovaatiot, ilmasto, ympäristö) ja se tukee erityisesti seuraavia Manner-Suomen maaseutuohjelman prioriteetteja:**

- Prioriteetti 1: Tietämyksen siirron ja innovaatioiden edistäminen maa- ja metsätaloudessa sekä maaseudulla
- Prioriteetti 4: Maa- ja metsätalouteen liittyvien ekosysteemien ennallistaminen ja parantaminen
- Prioriteetti 5: Voimavarojen tehokkaan käytön sekä vähähiilisen ja ilmastoa säästävään talouteen siirtymisen edistäminen maatalous-, elintarvike- ja metsäsektoreilla

### **Painopiste 3. Hyvinvoiva maaseutuväestö**

Kolmas strateginen tavoite liittyy asukkaiden elämiseen ja asumiseen sekä työhön ja vapaa-aikaan. Asuminen ja elinympäristö sekä aktiivinen osallisuus lähiympäristössä ovat hyvinvoinnin perusasioita ja tärkeä osa maaseutuohjelmaa. Tavoitteena on maaseudun saavutettavuuden ja arjen toimivuuden parantaminen. Kattava ja kehittynyt viestinnän infrastruktuuri sekä paikalliset energia-, vesi- ja jätehuolto-ratkaisut tukevat elinvoimaista maaseutua. Maaseudulla on löydettävä uudenlaisia palveluiden hoitamisen tapoja. Etenkin saaristossa palveluiden järjestäminen tarvitsee räätälöityjä ja joustavia ratkaisuja. Julkisten ja yksityisten kumppaneiden uusia mahdollisuuksia palveluiden järjestämiseen kehitetään. Liikkumisen ja kuljettamisen mahdollisuuksia edistetään kestäväällä tavalla ja tietoliikenneyhteyksiä parannetaan.



MMM/Mavi, Lietso Oy

Tavoitteena on kylien identiteetin vahvistaminen ja maaseudun monipuolisuuden edistäminen. Uudenmaan maaseutu on monipuolinen ja maakunnalla on rikas paikallinen kulttuuri, jonka ominaispiirteenä on kaksikielisyys. Paikallisen historian ja ruokakulttuurin esilletuominen vahvistaa alueen identiteettiä ja lisää alueen houkuttelevuutta. Maaseudun maisemallinen ja virkistysellinen arvo koetaan merkittäväksi, ja maatalouden rooli kulttuurimaisema ylläpitäjänä tunnustetaan. Maaseudulla ja saaristolla on tärkeä rooli kulttuuriperinnön säilyttämisessä ja sen vaalimista edistetään etenkin yleishyödyllisiä investointeja rahoittamalla. Myös maaseudun olemassa olevia rakennuksia pyritään hyödyntämään ja niiden monikäyttöä lisäämään.

Kylien elinvoimaisuutta edistetään levittämällä hyviä käytäntöjä. Paikallisdemokratiaa ja -vastuunottoa vahvistetaan edistämällä eri toimijoiden yhteistyötä ja verkottumista. Ihmisten osallistumismahdollisuuksia parannetaan kannustamalla ja kehittämällä kanavia. Huomion kohteena on erityisesti nuorten osallistuminen, työllisyysasteen nostaminen ja arkipäivän turvallisuuteen liittyvät asiat. Uusimaa on Suomen kansainvälisin, monikulttuurisin ja voimakkaimmin kasvava alue. Kasvu ja kulttuurinen monipuolistuminen tuovat monia uusia haasteita, mutta myös mahdollisuuksia erilaisuuden hyödyntämiseen. Väestön hyvinvoinnin kannalta liikunta- ja harrastusmahdollisuudet

ovat tärkeitä, ja asukkaiden hyvinvointia edistetään kiinnittämällä huomiota henkiseen ja sosiaaliseen hyvinvointiin.

#### **Painopiste tukee erityisesti seuraavia Manner-Suomen maaseutuohjelman prioriteetteja:**

- Prioriteetti 1: Tietämyksen siirron ja innovaatioiden edistäminen maa- ja metsätaloudessa sekä maaseudulla
- Prioriteetti 6: Sosiaalisen osallisuuden, köyhyyden vähentämisen ja taloudellisenkehityksenedistäminen maaseutualueilla

### **3. TOTEUTUSSUUNNITELMA**

#### **Priorisoinnit ja valintakriteerit**

Uudenmaan ELY-keskuksen rahoituksessa pääpaino on suorissa yritystuissa, joihin kohdennetaan vähintään 60% rahoituksesta. Myös kehittämishankkeissa suositaan elinkeinojen kehittämishankkeita ja laajoja, mieluiten koko aluetta hyödyttäviä kokonaisuuksia sekä alueiden välisiä hankkeita, tai hankkeita, joissa on laaja yhteistyökuvio. Yritysrahoituksessa priorisoidaan harvaan asutun maaseudun ja ydinmaaseudun alueita. Maaseutuohjelman kaikkien alueellisten tavoitteiden ja parhaan mahdollisen tuloksen saavuttamiseksi on työtä jaettu Leaderryhmien kanssa. Leader-ryhmien kautta rahoitetaan paikalliset hankkeet ja pääsääntöisesti kaikki yleishyödylliset investoinnit. Leader-ryhmän kautta haetaan myös hankkeet, joissa hyöty kohdistuu maaseudun kyliin ja maaseutuväestölle.

Tuettavien hankkeiden on selkeästi tuettava sekä kansallista maaseutuohjelmaa että sen alueellista toteuttamissuunnitelmaa. Hankkeiden on oltava toteuttamiskelpoisia, toteutustavaltaan taloudellisia ja kustannustehokkaita sekä kestävän kehityksen periaatteiden mukaisia. Hyväksyttävien hankkeiden valinnassa noudatetaan yhtenäisiä ohjelmaston valintakriteerejä, joita täydennetään alueellisilla valintakriteereillä ja rahoituslinjauksilla. Alueelliset valintakriteerit ja linjaukset on valmisteltu ja hyväksytty alueellisessa maaseutujaostossa yhteensovituksen varmistamiseksi. Rahoituslinjaukset koskevat sekä ELY-keskuksen että toimintaryhmien maaseutuohjelman rahoitusta ja ne päivitetään vuosittain ja julkaistaan Internetissä. Leaderryhmät noudattavat omia, paikallisissa strategioissaan määriteltyjä valintakriteerejään, mutta kriteerit on yhteen sovitettu ELY-keskuksen kriteerien kanssa, yhtenäisen palvelun ja asiakkaiden tasavertaisen kohtelun varmistamiseksi. Valintakriteerit löytyvät kokonaisuudessaan liitteestä 1.

#### **Yritystuet:**

- **Ohjelman tavoitteita parhaiten edistävät hankkeet**
- sijainti; harvaan asutulla tai ydinmaaseudulla sijaitsevat yritykset
- vaikuttavuus; työpaikkoja luovat hankkeet
- maatilojen toiminnan monipuolistaminen

#### **Kehittämishankkeet:**

- **Ohjelman tavoitteita parhaiten edistävät hankkeet**
- ympäristön tilaa parantavat ja/tai ilmastonmuutosta hillitsevät toimenpiteet
- laajat, koko aluetta hyödyttävät kehittämishankkeet
- laaja yhteistyö eri toimijoiden, etenkin yritysten kesken

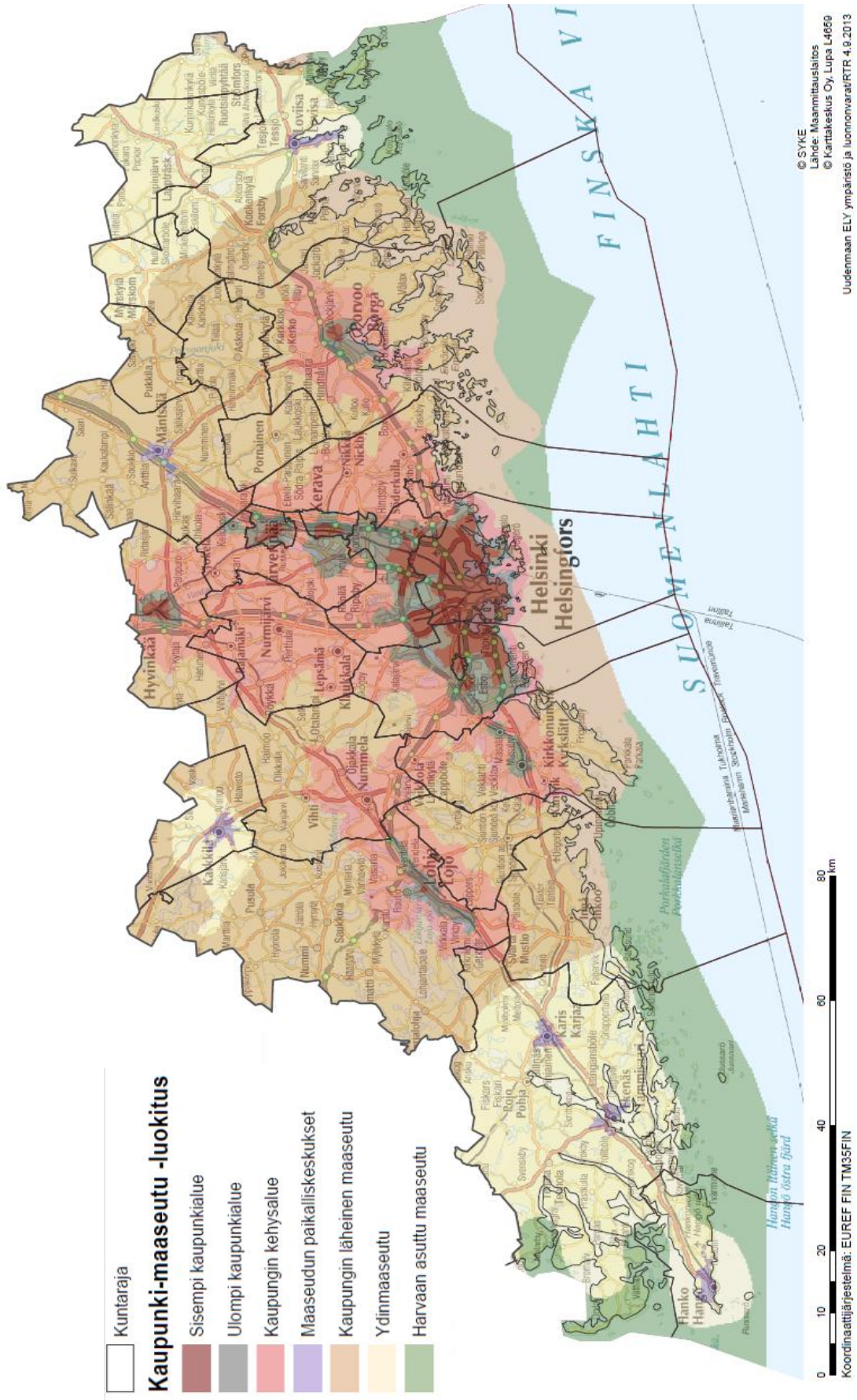
## Maaseutualue

Ohjelman harkinnanvaraisessa rahoituksessa painotus on harvaanasutun maaseudun, ydinmaaseudun ja kaupungin läheisen maaseudun alueille kohdistuvassa toiminnassa ja yritysten rahoitusta voidaan myöntää vain yrityksille, jotka sijaitsevat ohjelmatasolla määritetyllä alueella. Maaseututyypit on määritelty kartalla (kuva 1). Aluemääritys perustuu koko maan kattavien paikkatietoaineistojen hyödyntämiseen. Yritystukien aluemääritykset on määritelty yhteistyössä Leader-ryhmien kanssa. Yritystukirajaus myötäilee ulomman kaupunkialueen rajaa, mutta on muokattu paikallisten toimijoiden näkemysten pohjalta kunkin kunnan osalta erikseen.

Kokonaan maaseudun yritysrahoituksen ulkopuolelle on rajattu Helsinki, Järvenpää, Kauniainen ja Kerava ja taajama-alueita on rajattu tuen ulkopuolelle Espoossa, Hyvinkäällä, Kirkkonummella, Lohjalla, Nurmijärvellä, Porvoossa, Tuusulassa ja Vantaalla. Määritellyn aluerajauksen sisäpuolella yritystukea voidaan myöntää vain maataloille sekä yrityksille, jotka harjoittavat maatalouden alkutuotannon tuotteiden ensiasteen jalostusta (SEUT liitteen 1 mukaiset tuotteet). Kaupunkikohtaiset tukirajat löytyvät liitteestä 2. Yritystukirajaukset julkaistaan Internetissä [maaseutu.fi](http://maaseutu.fi) ja [ely-keskus.fi](http://ely-keskus.fi) -sivuilla.



# Kaupunki- ja maaseutualueet Uudenmaan ELY-keskuksen alueella



Kuva 1. Maaseutualue

## 4. TAVOITTEET JA TOIMENPITEET NIIDEN SAAVUTTAMISEKSI PAINOPISTEITTÄIN

### Tavoitteet painopisteessä 1. Menestyvä elinkeinoelämä

Tavoitteet		Indikaattorit
<b>Maa- ja metsätalousyritysten sekä muiden maaseudun yritysten toimintaedellytysten parantaminen sekä uuden yritystoiminnan edistäminen</b>	<p>Uusien ja kasvaneiden yritysten lukumäärä on kasvanut ja uusia työpaikkoja on syntynyt</p> <p>Yritysten ja maa- ja metsätilojen toimintaedellytykset ovat parantuneet</p> <p>Yritysten ja maa- ja metsätilojen tarpeita paremmin palvelevia koulutuksia ja valmennuksia on tarjolla</p>	<p>Nuoren viljelijän aloitustuki-, maatalouden rakennetuki-, yrityksen perustamistuki- ja investointitukipäätösten lkm</p> <p>Uusien työpaikkojen lkm rahoitetuissa hankkeissa</p> <p>Koulutustilaisuuksiin osallistujien lkm</p>
<b>Pk-, maa- ja metsätalousyritysten tuotannon jalostusasteen nosto</b>	Jalostusaste on noussut ja tuotannon tueksi on kehitetty ja otettu käyttöön täydentäviä palveluja ja kokonaisratkaisuja	Tuotekehitykseen myönnettyt tuet €, lkm
<b>Innovaatioiden käyttöönoton edistämien</b>	Uusimaa on innovatiivisten tuotteiden ja palveluiden käyttöönoton edelläkävijä	<p>Uusia tuotteita ja palveluita on otettu käyttöön, lkm</p> <p>Asiakastiedustelujen lkm</p>
<b>Maaseutu ja kaupunkiyhteistyön edistäminen</b>	On luotu uusia toimintakonsepteja ja yritysten yhteistyömuotoja	Yhteistyössä mukana olevien yritysten lkm, Yhteistyöhankkeiden lkm
<b>Lähiruoan edistäminen</b>	Uudellamaalla tuotetun ja kulutetun ruuan (=lähiruuan) markkinaosuus on kasvanut	<p>Lähiruuan edistämiseen liittyviin hankkeisiin osallistuneet tahot (yritystuet ja kehittämishankkeet) lkm</p> <p>Uudet lähiruokayritykset lkm</p>

## Toimenpiteet

### Koulutus ja tiedonvälitys

Toimenpiteillä edistetään maaseudun elinkeinojen kestävyttä ja maatalouden parissa työskentelevien ympäristöosaamisen kehittymistä, sekä parannetaan maa- ja metsätalouden yritysten ja muiden yritysten kilpailukykyä kohottamalla osaamista koulutuksen, tiedotuksen ja vertaisoppimisen keinoin. Tavoitteena on lisätä mm. yritysten johtamiseen, markkinointiin, talouden hallintaan, kansainvälistymiseen, ennakkointiin, tietotekniikan hyödyntämiseen sekä palvelujen ja toimintamallien uudelleen suunnitteluun liittyvää osaamista. Maatalousyrittäjien osaamista parannetaan vastaamaan markkinoiden tarpeisiin ja elintarviketuotannon imagoa ja tunnettavuutta parannetaan. Sähköisen asioinnin lisääntyvään haasteeseen vastataan tukemalla koulutuksen toimijoiden valmiuksia.

- **Kohderyhmä:** maa- ja metsätalous- sekä elintarvikealoilla toimivat henkilöt sekä muut maaseutualueilla toimivat mikro- ja pk-yritykset. Tuensaajia ovat julkisoikeudelliset ja yksityisoikeudelliset koulutusta tarjoavat yhteisöt tai säätiöt, kuten oppilaitokset, kunnat, yhdistykset, järjestöt ja osuuskunnat sekä ruoka-alan asiantuntijaorganisaatiot
- **Tukimuodot:** koulutus- ja tiedonvälityshankkeet, Leader

### Investoinnit fyysiseen omaisuuteen

Tavoitteena on maatilojen kokonaistehokkuuden parantaminen ja toimintaedellytysten turvaaminen tukemalla investointien toteuttamista taloudellisesti sekä ympäristön ja eläinten hyvinvoinnin kannalta kestäväällä tavalla. Toimenpiteen tavoite on myös edistää maatilojen ja elintarvikealan yritysten siirtymistä tuottavimpiin ja ympäristöystävällisempiin toimintoihin ottamalla käyttöön uutta teknologiaa ja tuotantomenetelmiä sekä nostamalla maatalouden alkutuotannon tuotteiden jalostusastetta ja laatua erityisesti pienemmissä maatalousyrityksissä ja yrityksissä, joilla on potentiaalia vastata erityisesti lähi- ja luomutuotannon kysyntään. Investointeja kohdennetaan paikallisten jakeluverkostojen luomiseen sekä tuotteiden ja raaka-aineiden vastaanottoon, varastointiin, käsittelyyn, lajitteluun ja pakkaamiseen liittyviin investointeihin yrityksissä ja maataloilla. Tavoitteena on kehittää elintarvikealan kilpailukykyä, kestävyttä ja rakennetta siten, että mikroyritysten lisäksi saadaan lisää kasvavia pienyrityksiä. Tavoitteena on, että yritysten toimintavarmuus tavarantoimittajana vähittäismyyntiin ja ammattikeittiöille paranee ja yritykset kansainvälistyvät.

- **Kohderyhmä:** mikro-, pien- ja keskisuuret elintarvikealan yritykset ja maatalousyritykset sekä maataloutta harjoittavat luonnolliset henkilöt ja yksityisoikeudelliset yhteisöt
- **Tukimuodot:** maatalouden investointituki, yrityksen investointituki maataloustuotteiden jalostukseen, kaupan pitämiseen ja kehittämiseen, Leader

### Tila- ja yritystoiminnan kehittäminen

Tavoitteena on parantaa maatalousyrittäjien ikärakennetta vähentämällä tilanpidon aloittamisen taloudellista riskiä. Toisena tavoitteena on parantaa maaseudun yritystoiminnan kehittämismahdollisuuksia. Toimivilla mikroyrityksillä nähdään olevan työllistämispotentiaalia sekä mahdollisuuksia erikoistua samalla, kun maaseutualueille perustetaan uusia kasvuun pyrkiviä yrityksiä. Yritystukien avulla luodaan edellytyksiä uuden yritystoiminnan syntymiselle ja olemassa olevan yritystoiminnan kehittämiselle. Kehittämis- ja investointihankkeilla edistetään mikroyritysten kasvua ja kansainvälistymistä, ja innovaatioavustuksella helpotetaan yritysten mahdollisuutta ottaa käyttöön uusia innovaatioita.

- **Kohderyhmä:** tuen saaja voi olla luonnollinen henkilö tai yksityisoikeudellinen yhteisö (maatilat, mikro- ja pienyritykset maaseutualueilla, osuuskunnat sekä muut yhteenliittymät, jotka harjoittavat taloudellista toimintaa)
- **Tukimuodot:** nuoren viljelijän tilanpidon aloitustuki, yrityksen investointi- ja perustamistuki, Leader

## Yhteistyö

Tavoitteena on eri toimijatasoilla lisätä yhteistyötä ja muodostaa yhteistyöryhmiä ja toimijaklustereita, jotka tukevat ohjelman tavoitteiden toteutumista. Eri alojen osaajien yhteistyötä helpotetaan uusien palveluiden kehittämiseksi. Etenkin kaupungin ja maaseudun välistä yhteistyötä edistetään, jotta maaseutualueet voivat hyödyntää metropolialueen suurta asiakaspotentiaalia ja hyviä vientimahdollisuuksia. Yritykset ja organisaatiot pilotoivat uusia tuotteita, palveluja ja kokonaisratkaisuja ja tuottavat demonstraatiohankkeita. Verkottumalla ja valtionrajojen ylittävällä yhteistyöllä yritykset edistävät kansainvälistymistään.

- **Kohderyhmä:** Maanviljelijät, metsänomistajat, elintarvikkeita ja puuta jalostavat yritykset, mikroyritykset maaseutualueilla sekä muut hankkeisiin osallistuvat osapuolet.
- **Tukimuoto:** kehittämishanke, yleishyödyllinen investointi, Leader

## **Esimerkkejä painopisteessä edistettävästä teemoista**

- ◆ edistetään laajentavien/monialaistavien maatalousyrittäjien johtamistaitoja ja verkostoitumista
- ◆ edistetään lähiruokayritysten kehittämistä ja arvoverkkoyhteistyötä
- ◆ parannetaan maaseutuyritysten mahdollisuuksia hyötyä tutkimus- ja kehityspanostuksista
- ◆ edistetään uuden liiketoiminnan pilotointia, demonstraatiohankkeita ja nopeita kokeiluja
- ◆ edistetään maataloustuotteiden asiakaslähtöistä tuotekehitystä ja jalostusasteen nostoa
- ◆ tuetaan maaseutuyritysten ja kehittäjätahojen yhteishankkeita yritystoiminnan kehittämiseksi ja yritysten yhteisen liiketoiminnan kehittämiseksi
- ◆ edistetään luomu- ja erikoistuotteiden tuotantoa, logistiikkaa ja vientiä
- ◆ edistetään matkailualan yritysten verkostoitumista sekä luonto- ja ruokamatkailun edellytyksiä
- ◆ edistetään metsän monipuolista hyödyntämistä
- ◆ edistetään maa- ja metsätalouden optimaalista kestävästä käyttöä
- ◆ edistetään puurakentamista ja puuperäisten tuotteiden valmistusta
- ◆ edistetään uusien yrittäjyysmuotojen käyttöönottoa
- ◆ parannetaan maataloustuotannon imagoa ja tunnettuutta
- ◆ yhtenäistetään maaseudun toimijoiden viestintää
- ◆ edistetään nuorten yrittäjyyttä ja työpaikkojen syntymistä



MMM/Mavi, Studio Tomi Aho

## Tavoitteet painopisteessä 2. Energiatehokas maaseutu ja puhdas ympäristö

Tavoitteet		Indikaattorit
<b>Mikroyritysten, maa- ja metsätalousyritysten ja maaseutuyhteisöjen energiatehokkuuden ja uusiutuvien energiamuotojen käytön edistäminen</b>	<p>Uusiutuvien energiamuotojen käyttö ja tuotanto on lisääntynyt</p> <p>Energiatehokkaita teknologioita on otettu käyttöön</p>	<p>Uusiutuvaa energiaa tuottavien laitosten lkm</p> <p>Energiaan liittyviin investointeihin myönnetty tuki €</p> <p>Neuvontatoimenpidettä hyödyntäneet yritykset ja maatilat. lkm</p>
<b>Luonnonvarojen kierron tehostaminen</b>	Jätteen synty vähentynyt ja jätteen hyötykäyttö lisääntynyt	<p>Hankkeisiin osallistuneiden toimijoiden lkm</p> <p>Rahoitettujen toimenpiteiden lkm</p>
<b>Vesiensuojelun tehostaminen</b>	Toimenpiteet ravinnevalumien vähentämiseksi vesistöihin ovat tehostuneet	<p>Hankkeisiin osallistuneiden toimijoiden lkm</p> <p>Ympäristökorvaukseen sitoutuneiden viljelijöiden lkm, ha ja sitoutumis%</p> <p>Ympäristökorvauksen valumavesien hallinta toimenpiteisiin osallistuneiden viljelijöiden lkm ja ha</p> <p>Alueellinen N ja P ravinnetase kg ja ravinnetaseen muutos %</p>
<b>Lähiruoan ja luomutuotannon edistäminen</b>	<p>Uudellamaalla tuotetun ja kulutetun ruuan ja riistan (=lähiruoan) markkinaosuus on kasvanut</p> <p>Luomutuotanto on lisääntynyt</p>	<p>Luonnonmukaista tuotantoa harjoittavien tilojen lkm, ha ja osuus % koko alueen peltoalasta</p> <p>Luonnonmukaiseen tuotantoon siirtyvien tilojen lkm/v ja ha/v</p> <p>Lähiruokahankkeisiin osallistuneet (yritystuet ja kehittämishankkeet) lkm</p>
<b>Luonnon monimuotoisuuden edistäminen</b>	Toimenpiteet maiseman ja luonnon hoitamiseksi ovat lisääntyneet	<p>Maiseman- ja luonnonhoitohankkeisiin osallistuneiden toimijoiden lkm</p> <p>Ympäristökorvauksen monimuotoisuuden ja maiseman edistäminen toimenpiteisiin osallistuneiden viljelijöiden lkm ja ha</p>
<b>Ympäristöinnovaatioiden käyttöönoton edistäminen</b>	Uusia innovaatioita on otettu käyttöön	Ympäristöalan innovaatioille myönnettyjen tukien lkm

## Toimenpiteet

### Koulutus ja tiedonvälitys

Tavoitteena on lisätä viljelijöiden, yritysten ja yhteisöjen ympäristökysymyksiin ja energiatehokkuuteen liittyvää osaamista, luoda edellytyksiä uusien innovatiivisten yritystoimintojen kehittämiseksi ja tukea uusien käytäntöjen tai tekniikoiden käyttöönottoa. Tietoa ja tiedotusta erilaisista uusiutuvan energian vaihtoehtoista ja energian säästämisestä tarvitaan ja aloittavien lämpöyrittäjien neuvontaan panostetaan. Toimivia malleja tuodaan tiedotuksella esille. Vesienhoitoon liittyvää osaamista lisätään ja vesi- ja jätehuoltoa parannetaan tiedotuksen, neuvonnan ympäristökasvatuksen ja asenteisiin vaikuttamisen avulla.

- **Kohderyhmä:** maa- ja metsätalous- sekä elintarvikealoilla toimivat henkilöt ja muut maaseutualueilla toimivat mikro- ja pk-yritykset sekä yhdistykset ja maaseudun asukkaat. Tuensaajia ovat julkisoikeudelliset ja yksityisoikeudelliset koulutusta tarjoavat yhteisöt tai säätiöt, kuten oppilaitokset, kunnat, yhdistykset, järjestöt ja osuuskunnat
- **Tukimuodot:** koulutus- ja tiedonvälityshankkeet, Leader

### Investoinnit fyysiseen omaisuuteen

Toimenpiteen yleistavoitteena on maatilojen kokonaistehokkuuden parantaminen ja maataloustuotteiden jalostuksen, markkinoille saattamisen ja kehittämisen edistäminen. Tavoitteena on etenkin edistää lähi- ja luomuruuan tuotantoa, saatavuutta ja logistisia ratkaisuja sekä materiaali ja energiatehokkuuden parantaminen elintarvikkeiden jalostuksessa. Metsäenergian osalta huomioidaan maa- ja metsätalouden toimintaedellytykset, ja puuenergian käytön mahdollisuuksia parannetaan. Luonnonvarojen kiertoa tehostetaan. Ravinteiden hyväksikäyttöä tehostetaan panostamalla lannan prosessointiin liittyvien uusien käytäntöjen ja tekniikoiden käyttöönottoon sekä lannan varastoinnin kehittämiseen. Toimiva ojitus merkitsee parempaa maan kasvukuntoa ja sadontuoton paranemisen kautta hajakuormituksen vähentymistä, on tarkoituksenmukaista ohjata investointitukia myös salaojituksen ja säätösalojituksen toteuttamiseen.

- **Kohderyhmä:** mikro-, pien- ja keskisuuret elintarvikealan yritykset ja maatalousyritykset sekä maataloutta harjoittavat luonnolliset henkilöt ja yksityisoikeudelliset yhteisöt
- **Tukimuodot:** maatalouden investointituki, yrityksen investointituki maataloustuotteiden jalostukseen, kaupan pitämiseen ja kehittämiseen, Leader

### Tila- ja yritystoiminnan kehittäminen

Tavoitteena on tukea yritystoimintaa, jossa hyödynnetään uusinta teknologiaa ja kehitetään toimintaa ympäristöystävällisemmäksi ja energia- ja resurssitehokkaammaksi. Yrityksiä kannustetaan yhteistyöhön ja resurssien yhteiseen käyttöön. Tuetaan yritysten tuotannon sopeuttamista uusiin kulutustottumuksiin ja innovatiivista yritystoimintaa.

- **Kohderyhmä:** tuen saaja voi olla luonnollinen henkilö tai yksityisoikeudellinen yhteisö (maatilat, mikro- ja pienyritykset maaseutualueilla, osuuskunnat sekä muut yhteenliittymät, jotka harjoittavat taloudellista toimintaa)
- **Tukimuodot:** yrityksen investointi- ja perustamistuki, Leader

### Maaseudun palvelujen ja kylien kehittäminen

Tavoitteena on lisätä asuin ympäristön ekologisuutta ja lisätä mahdollisuuksia hajautettuihin ja paikallisiin energiaratkaisuihin. Paikallisilla energia-, vesi- ja jätehuoltoratkaisuilla tuetaan elinvoimaista maaseutua.

- **Kohderyhmä:** toimenpiteestä hyötyvät maaseudun asukkaat, yrittäjät, yhteisöt ja vapaa-ajan asukkaat. Tuensaajina ovat julkisoikeudelliset ja yksityisoikeudelliset yhteisöt tai säätiöt, mm. kunnat, yhdistykset, järjestöt, osuuskunnat
- **Tukimuodot:** kehittämishanke, yleishyödyllinen investointihanke, Leader

### Ympäristöinvestoinnit

Tavoitteena on edistää arvokkaiden luontokohteiden säilymistä tukemalla luonnonlaidunten peruskunnostamista ennen kohteiden säännöllisen vuosittaisen hoidon aloittamista. Vesiensuojelun tehostamiseksi rahoitetaan toimivien kosteikkojen perustamista.

- **Tukimuoto:** tuki ei-tuotannollisiin investointeihin (kosteikot, perinnebiotoopit)



MMM/Mavi, Yrjö Tuunanen

### Luonnonmukainen tuotanto

Tavoitteena on luonnonmukaisen tuotannon lisääminen alueella hallituksen luomuohjelman mukaiseen 20 prosenttiin viljelyalasta vuoteen 2020 mennessä. Tavoitteeseen pääsemiseksi hyödynnetään mahdollisimman tehokkaasti ohjelman viljelijöille mahdollistettuja luonnonmukaisen tuotannon sitoumuksia. Luomukotieläintuotannon sitoumusten osuutta on saatava kasvatettua. Viljelijöitä kannustetaan luonnonmukaiseen tuotantoon tiedottamalla, rahoittamalla koulutustilaisuuksia sekä tukemalla mahdollisuuksien puitteissa tilakohtaista neuvontaa. Tärkeää on, että toimenpiteet kasvattavat luomutuotteiden valikoimaa ja johtavat jalostusasteen nousuun.

- **Tukimuoto:** luonnonmukaisen tuotannon tuki

### Yhteistyö

Tavoitteena on, että uutta tietoa, tekniikoita ja innovaatioita otetaan käyttöön biotalouden edistämiseksi. Yhteistyön tavoitteena on hiilidioksidipäästöjen vähentäminen, energia- ja materiaalitehokkuus, ravinteiden tehokkaampi kierrätys ja siirtyminen uusiutuvaan energiaraaka-aineeseen perustuvaan hajautettuun uusiutuvan energian tuotantoon. Alan koordinoitua parannetaan ja uusia innovatiivisia ratkaisuja etsitään myös Suomenlahden tilan parantamiseen, maatalouden päästöjen vähentämiseen ja biologisen monimuotoisuuden säilyttämiseen. Kehitetään uusia, kumppanuuteen ja lyhyisiin toimitusketjuihin perustuvia toimintamalleja julkisen ruokapalvelun ja paikallistuottajien kesken. Demonstraatiohankkeilla esitellään onnistuneita ympäristönsuojelun ja uusiutuvan energian ratkaisuja, ja nostetaan esille myös aluetaloudellinen hyöty. Yhteistyötä Itämeri-alueella lisätään.

- **Kohderyhmä:** Maanviljelijät, metsänomistajat, elintarvikkeita ja puuta jalostavat yritykset, mikroyritykset maaseutualueilla sekä muut hankkeisiin osallistuvat osapuolet.
- **Tukimuoto:** kehittämishanke, yleishyödyllinen investointi, Leader

### **Esimerkkejä painopisteessä edistettävästä teemoista**

- ◆ tuetaan energia- ja materiaalitehokkaiden innovaatioiden ja teknologioiden kehittämistä sekä niiden kaupallistamista tuotteiksi
- ◆ edistetään ekologisesti kestävästä maa- ja metsätaloutta tukemalla kehittämistä ja investointeja
- ◆ edistetään hajautetun uusiutuvan energian tuotantoa ja logistiikkaa

- ◆ edistetään maaseuturakentamisen energiatehokkuutta parantavia innovaatioita ja teknologioita
- ◆ edistetään energia- ja ympäristöasioiden neuvontaa ja ohjausta
- ◆ tuetaan toimia vesistöjen tilan suojelemiseksi ja parantamiseksi
- ◆ tuetaan yrityksiä, jotka esikäsittelevät, jakelevat tai jatkojalostavat luomu-, lähi- ja villiruokaraaka-ainetta
- ◆ edistetään kierrätystä ja jätteiden sekä sivuvirtojen hyötykäyttöä lisäävien toimintatapojen käyttöönottoa
- ◆ tuetaan toimia, joilla vähennetään maatalouden ja haja-asutuksen haja-kuormitusta
- ◆ edistetään arvokkaiden luontokohteiden säilyttämistä ja hoitoon ohjaamista
- ◆ tuetaan vesiensuojelun tehostamiseen tähtääviä yhteistyöhankkeita Itämeri-alueella
- ◆ tuetaan ympäristökorvausten ja luonnonmukaisen tuotannon tiedotusta ja markkinointia viljelijöille



MMM/Mavi Martina Motzbäuchel



## Tavoitteet painopisteessä 3. Hyvinvoiva maaseutuväestö

Tavoitteet		Indikaattorit
<b>Maaseudun arjen toimivuuden parantaminen</b>	<p>Palveluiden saatavuus on parantunut. Palveluita on kehitetty asukaslähtöisesti paikalliset tarpeet ja olosuhteet huomioonottavasti. Palvelujen tuottamisessa hyödynnetään uusia innovatiivisia muotoja</p> <p>Yhteistyö julkisen sektorin, yritysten ja yhdistysten kesken on lisääntynyt</p> <p>Uusimaa on onnellisuusmittauksen kärjessä (GPI)</p>	<p>Säilytettyjen ja uusien käyttöön otettujen palvelujen lkm</p> <p>Parannetuista palveluista hyötyvän väestön lkm</p> <p>Yhteistyöhankkeet lkm</p> <p>GPI</p>
<b>Maaseudun saavutettavuuden parantaminen</b>	<p>Tietoliikenneyhteydet ovat parantuneet</p>	<p>Parantuneesta tietoinfrasta hyötyvä väestö lkm</p>
<b>Resurssien tehokas hyödyntäminen</b>	<p>Tyhjiä tiloja on otettu käyttöön ja tilojen monikäyttö on lisääntynyt</p> <p>Yhteistyö toimijoiden välillä on lisääntynyt</p>	<p>Myönnettyt tuet rakennusten hyödyntämiseksi lkm</p> <p>Yhteistyöhankkeiden lkm</p>
<b>Vahva yhteisöllisyys ja paikallinen identiteetti</b>	<p>Nuorten osallistumismahdollisuudet ovat parantuneet</p> <p>Paikallistoimijoiden edellytykset alueensa kehittämiseen ja paikalliseen vaikuttamiseen ovat vahvistuneet</p> <p>Uusia yhteistyön muotoja ja välineitä on otettu käyttöön paikallisten toimijoiden ja kunnan välisen yhteistyön ja vuorovaikutuksen mahdollistamiseksi</p> <p>Aktiviteetteja on tarjolla ja harrastusmahdollisuuksia edistetään kaiken ikäisille</p>	<p>Hankkeissa mukana olleet nuoret, lkm</p> <p>Kulttuuriin ja vapaa-aikaan liittyvät hankkeet, lkm</p>
<b>Kulttuuriperinnön ja arvokkaiden luontokohteiden vaaliminen</b>	<p>Alueen kulttuuriperinnöstä ja luontokohteista huolehditaan ja niitä hyödynnetään monipuolisesti virkistystoiminnassa ja matkailussa</p> <p>Uusia kulttuuritapahtumia on järjestetty ja luontoretkikohteita on perustettu</p>	<p>Kohdennetut ympäristökorvauksen toimenpiteet, lkm</p> <p>Yleishyödylliset investoinnit, lkm</p> <p>Maiseman ja luonnon monimuotoisuuden hoitosuunnitelmien lkm</p>

## Toimenpiteet

### Koulutus ja tiedonvälitys

Leader-toimintatavan kautta lisätään maaseudun asukkaiden tietoisuutta ja osaamista energiatehokkuuteen, tietotekniikkaan ja etäyhteyksien hyödyntämiseen, paikallisvaikuttamisen mahdollisuuksiin sekä yrittämiseen liittyen.

- **Kohderyhmä:** toimenpiteestä hyötyvät maaseutualueilla toimivat mikro- ja pk-yritykset ja yhdistykset ja maaseudun asukkaat. Tuensaajia julkisoikeudelliset ja yksityisoikeudelliset koulutusta tarjoavat yhteisöt tai säätiöt, kuten oppilaitokset, kunnat, yhdistykset, järjestöt ja osuuskunnat.
- **Tukimuoto:** Koulutus- ja tiedonvälityshanke, Leader

### Maaseudun palvelujen ja kylien kehittäminen

Toimenpiteen tavoitteena on lisätä maaseutualueiden kestävyttä ja elinvoimaisuutta. Tavoitteena on parantaa maaseudun toimivien palveluiden saatavuutta ja saavutettavuutta, lisätä asuin ympäristön ekologisuutta ja turvallisuutta, parantaa maaseudun infrastruktuuria sekä kehittää yhteisöllisyyttä, osallisuutta ja vaikuttamisen mahdollisuuksia. Etenkin saaristossa asukkaiden palvelujen järjestäminen tarvitsee räätälöityjä ja joustavia ratkaisuja. Kolmannen sektorin palvelutoimintaa kehitetään, ja asumisviihtyvyyden parantamiseen, tärkeiden luontokohteiden sekä kulttuuriperinnön säilyttämiseen panostetaan. Tavoitteena on myös monikulttuurisuuden ja erilaisuuden hyödyntämisen edistäminen. Yleishyödyllisiä investointeja toteutetaan pääasiassa Leader-toimintatavan kautta.

- **Tukimuoto:** kehittämishanke, yleishyödyllinen investointihanke, LEADER

### Yhteistyö

Tavoitteena on uusien menettelyjen, teknologisten, sosiaalisten ja organisatoristen innovaatioiden käyttöönoton edistäminen maaseudun palvelurakenteen ylläpitämiseksi. Palveluiden laatua ja saavutettavuutta kehitetään uusien palvelumuotojen, julkista ja yksityistä toimintaa yhdistävien uudistusten avulla sekä hyviä käytäntöjä levittämällä. Paikallisdemokratiaa ja -vastuunottoa vahvistetaan edistämällä eri toimijoiden yhteistyötä ja verkottumista.

- **Kohderyhmä:** maaseutualueen yritykset sekä muut hankkeisiin osallistuvat osapuolet ja toimijat
- **Tukimuoto:** kehittämishanke, Leader

### **Esimerkkejä painopisteessä edistettävästä teemoista**

- ◆ tuetaan yleishyödyllisiä investointeja asumisviihtyvyyden, kulttuuriperinnön ja yhteisöllisyyden parantamiseksi
- ◆ tuetaan paikallisia energia-, vesi- ja jätehuoltoratkaisuja kehittäviä hankkeita
- ◆ edistetään palveluita, jotka vähentävät liikkumisen tarvetta
- ◆ edistetään paikallisdemokratiaa ja osallistamista
- ◆ vahvistetaan kyläyhteisöllisyyttä



MMM/Mavi, Martina Motzbäuchel

ja paikallista identiteettiä

- ◆ edistetään innovaatioiden käyttöönottoa lähipalveluiden turvaamiseksi
- ◆ edistetään uusien innovatiivisten yhteistyömuotojen käyttöönottoa julkisen sektorin, yritysten ja yhdistysten yhteistyönä
- ◆ tuetaan kylien tuotteistamista ja yhdistysten liiketoiminnallista osaamista edistäviä hankkeita
- ◆ mahdollistetaan eri ikäryhmien maaseudulla asuminen ja vahvistetaan nuorten osallisuutta
- ◆ tuetaan hankkeita jotka edistävät kylien turvallisuutta
- ◆ tuetaan monimuotoisuuden hoitosuunnitelmien laatimista ja kohdennettuja ympäristökorvauksen toimenpiteitä
- ◆ edistetään toimijoiden osaamista arvokkaiden kohteiden vaalimiseksi
- ◆ edistetään uusia asiakaslähtöisiä palvelukonsepteja ruokamatkailuun ja paikallisen laadukkaan ruoan, luonnon ja kulttuurihistorian yhdistäviin palveluihin
- ◆ edistetään maaseudun yrittäjien työmäärän hallintaa

## 5. RAHOITUSSUUNNITELMA

Uudenmaan ELY-keskuksen julkisen rahoituksen arvio painepisteittäin on esitetty taulukossa 1. Kuntien rahoitusta kertyy ELY-keskuksen rahoituksessa niukasti yritystukipainotuksen vuoksi. Rahoituksen jakautuminen toimenpiteittäin on esitetty liitteessä 3. Kokonaisrahoituksesta vähintään 60 % kohdistetaan suoriin yritystukiin.

**Taulukko 1.** Uudenmaan yritys- kehittämishankkeiden rahoitussuunnitelma 2014- 2020, EU+Valtio (+kunnat Leader-rahoituksessa). Leader-rahoituksen jakautuminen on suuntaa antava, työnjaon havainnollistamiseksi.

rahoitusosuus	1. Menestyvä elinkeinoelämä	2. Energiatehokas maaseutu ja puhdas ympäristö	3. Hyvinvoiva maaseutuväestö	yht.
% (ELY)	60	30	10	100
€ (ELY)	16 020 000	8 010 000	2 670 000	26 700 000
<i>Leader-rahoitus %</i>	<i>10</i>	<i>30</i>	<i>60</i>	<i>100</i>
<i>Leader-rahoitus €</i>	<i>1 300 000</i>	<i>3 900 000</i>	<i>7 800 000</i>	<i>13 000 000</i>
<i>ELY+Leader €</i>	<i>17 320 000</i>	<i>11 910 000</i>	<i>10 470 000</i>	<i>39 700 000</i>

Uudenmaan alueen haasteena maaseutuohjelman toimeenpanossa on toimijoiden, etenkin yritysten, suuri lukumäärä suhteessa tarjottavissa oleviin palveluihin ja ELY-keskuksen resursseihin. Myös alueen kaksikielisyys lisää työmäärää. Teknistä apua arvioidaan käytettävän yhteensä kaksi miljoonaa euroa. Vuosittainen HTV-tarve on 4,5, joka kohdentuu myöntö- ja maksupäätösesittelijöiden, hankesihteerin ja jälkitoimenpidekäsittelijän palkkaukseen. Teknisellä avulla palkattujen henkilöiden palkasta osa maksetaan myös toimintamenoista työtehtävien joustavuuden parantamiseksi. Teknistä apua käytetään myös ohjelman viestintään, koulutustoimenpiteisiin ja ohjelman seurantaan sekä selvitysten ja arviointien tekemiseen ostopalveluna.

## **6. YHTEENSOVITUS JA TYÖNJAKO**

Uudenmaan maaseutuohjelman toimeenpanon ohjausta ja seuranta varten MYR maaseutujaoston toiminta on ollut toimivaa. Ohjelmakaudella 2014–2020 pyritään jatkamaan hyvää käytäntöä. Ryhmään kutsutaan mukaan kattava edustus alueen maaseudun kehittämisen avaintahoista ja ryhmä saa päävastuun ohjelman sisällön seuraamisesta ja ohjaamisesta. Ohjelman etenemisen seuraamisen lisäksi jaoston tehtävänä on tuoda kentän näkemykset ja toiveet ELY-keskuksen tietoon ja edesauttaa yhteensovitusta osallistuvien tahojen toimien kanssa.

Uudenmaan ELY-keskuksen alueella on ohjelmakaudella 2007–2013 toiminut neljä Leader-Leader-ryhmää. Uudenmaan ELY-keskus on hallinnoinut näistä kolmea; Ykkösakseli ry, Maaseudun kehittämissyhistys SILMU ry ja Pomoväst rf. Kahden Leader-ryhmän toiminta-alue on kattanut osittain myös Varsinais-Suomen (Ykkösakseli) ja Hämeen (EMO ry) ELY-keskusten aluetta. Paikalliset Leader-ryhmät kantavat päävastuun paikallisten kehittämistarpeiden määrittelystä, tarvittavien kehittämistoimenpiteiden valinnasta ja niiden käytännön toteutuksesta. Leader-ryhmien tehtävänä on rahoittaa paikalliset, omalle alueelleen kohdistuvat hankkeet, kun taas ELY-keskus hoitaa pääsääntöisesti laajoja, mieluiten koko Uudenmaan aluetta hyödyntäviä kokonaisuuksia. Leader-toimintatavan kautta rahoitetaan maaseutualueiden asukkaiden hyödyksi kohdistuvat kehittämishankkeet.



**Ihmisten kokoisille ideoille!**

Leader-ryhmät ovat olleet mukana alueellisen maaseutuohjelman laatimisprosessissa alusta alkaen, ja Leader-ryhmien paikalliset strategiaesitykset on huomioitu alueellisessa ohjelmassa. Ohjelmakaudeksi 2014-2020 on laadittu ELY-keskuksen ja alueen Leader-ryhmien välinen yhteistyösopimus, joka on ohjelman liitteenä (liite 4). Yhteistyösopimuksen lisäksi Leader-ryhmät ja ELY-keskus yhteensovittavat maaseutuohjelman rahoitusta koskevat rahoituslinjaukset. Ne vahvistetaan maaseutujaostossa ja niitä noudatetaan koko Uudenmaan alueella. Usean ELY-keskuksen alueella toimivien Leader-ryhmien linjaukset yhteen sovitetaan myös naapurina olevan ELY-keskuksen kanssa. Rahoituslinjaukset päivitetään vuosittain.

Uudenmaan maaseutuohjelman toimenpiteet on yhteensovitettu ELSA- ja EMKR-ohjelmien kanssa. Rahastojenvälinen yhteensovitus tapahtuu luontevasti Uudenmaan maakuntaohjelman laatimisprosessin kautta. Uusimaa-ohjelmassa maakuntastrategia, suunnitelma ja toteutus valmistellaan yhdessä, jatkuvassa prosessissa maakuntaliiton ja ELY-keskuksen yhteistyönä. Tavoitteena on löytää maakunnan kärkihankkeet ja hankekokonaisuudet, joita yhteisrahoitetaan eri rahoitusvälineillä suuremman vaikuttavuuden saavuttamiseksi. Tärkeintä eri ohjelmien välisessä yhteensovittamisessa on sujuva ja avoin tiedonvaihto. Rahoitettavilta osahankkeilta edellytetään myös keskinäistä yhteistyötä ja aktiivista kokemusten jakamista.

## **7. LÄPILEIKKAAVAT TEEMAT**

Kansallisen maaseutuohjelman läpileikkaavina teemoina innovaatiot, ilmaston muutos ja ympäristö ovat mukana myös alueellisessa ohjelmassa ja toteutuvat erityisesti alueellisen painopistekokonaisuuden 2. ”Energiatehokas maaseutu ja puhdas ympäristö”, kautta. Läpileikkaavat teemat otetaan huomioon päätöksenteossa, ja hankkeet, jotka edistävät teemoja, priorisoidaan valintatilanteessa. Ympäristöasiat koetaan Uudellamaalla tärkeiksi ja etenkin Suomenlahden tilaa halutaan parantaa ja energiatehokkuutta edistää. Alueellisina tavoitteina ovat hiilineutraali Uusimaa ja puhtaat vesistöt vuoteen 2040 mennessä.

Myös muita läpileikkaavia teemoja edistetään Uudenmaan maaseutuohjelmalla. Nuorten yrittäjyyttä ja osallisuutta edistetään etenkin LEADER-toimintatavan kautta. Nuoret ovat painopisteenä kaikkien alueen Leader-ryhmien paikallisstrategioissa. Kaupungin ja maaseudun välisen yhteistyön lisääminen on myös yksi ohjelman tärkeistä prioriteeteista, joka toteutuu esimerkiksi matkailu- ja lähiruokahankkeiden ja alan yritysten tukemisella. Myös naisten yrittäjyyttä maaseutualueilla pyritään edistämään, ja esimerkiksi Uudellamaalla vahvasti kasvava hevostalous on naisvaltainen ala, jota tukemalla tavoitetta voidaan konkreettisesti edistää.



MMM/Mavi, Lietso Oy

## **8. SUUNNITELMAN ALUEELLINEN VALMISTELU**

Maaseutuohjelman valmisteluprosessi aloitettiin laatimalla Uudenmaan maaseudun kehittämisstrategia syksyllä 2012. Strategian pohjana käytettiin Laurea ammattikorkeakoulun toteuttaman Nykytilan arviointihankkeen raporttia, jossa on selvitetty Uudenmaan maaseudun nykytilaa ja maaseututoimijoiden tahtotilaa ja kehitysnäkemyksiä. Kehittämisteemoja on selvitetty myös Capfulin järjestämässä maaseudun alueellisessa tulevaisuustyöpajassa ja Uudenmaan skenaariot 2040 workshopissa.

21.5.–3.6.2012 välisenä aikana toteutettiin kaksikielinen sähköinen kysely (144 vastausta). Kysely lähetettiin laajalle joukolla Uudenmaan maaseudun asukkaita ja toimijoita, kuten vapaa-ajan asukkaille, yrittäjille, yhdistyksille ja kuntien edustajille. Kyselyn avulla selvitettiin Uudenmaan maaseudun erityispiirteitä ja nykytilaa sekä kerättiin mielipiteitä siitä, miten ja millä perusteilla maaseudun kehittämisresurssit tulisi tulevaisuudessa jakaa.

Tulevaisuustyöpajan ja sähköisten kyselyjen vastausten perusteella valittiin kuusi teemaa, joista kerättiin asiantuntijoiden lausuntoja kesä-elokuussa 2012. Lausunnot koottiin teematyöpajoissa, asiantuntijakokouksissa ja osa puhelinhaastatteluin. Uudenmaan maaseudun kehittämisen nykytilan arviointihankkeessa toteutettiin myös Uudenmaan kuntien sekä uusyrityskeskusten ja kehitysyhtiöiden kuulemiskierros puhelinhaastatteluin. Kuulemiskierrokselle osallistui Vantaata lukuun ottamatta jokaisen Uudenmaan kunnan edustaja (kunnanjohtaja tai elinkeinojohtaja) sekä uusyrityskeskusten ja kehitysyhtiöiden edustajia.

Syyskuussa 2012 ELY-keskus järjesti maatalouden ilmasto-foorumin, johon oli kutsuttu ELY-keskuksen eri vastualueiden edustajien lisäksi alan asiantuntijoita ja sidosryhmien edustajia. Tilaisuudessa pohdittiin ilmaston muutoksen vaikutuksia, sopeutumismahdollisuuksia ja hillitsemiskeinoja maatalojen näkökulmasta.

Laajassa yhteistyössä valmistettua strategiaa on käytetty pohjana tämän toteuttamissuunnitelman laatimisessa. Tavoitteita ja toimenpiteitä on täsmennetty ja kärkihankkeita nostettu esiin maaseutujaoston kokouksissa, Uusimaa-ohjelman valmisteluprosessissa sekä toimijatapaamisissa. Ohjelmaluonnos on ollut laajalla lausuntokierroksella ja saadut kommentit on pyritty huomioimaan lopullisessa ohjelmassa. Ohjelma- valmisteluun osallistuneet tahot on listattu liitteessä 5.



MMM/Mavi, Yrjö Tuunanen

## 9. OHJELMAN ALUEELLINEN TOIMEENPANO

Alueellisen ohjelman tavoitteiden toteutumista seurataan säännöllisesti maaseutujaoston kokouksissa, ja lisäksi ohjelman toteutuksesta tehdään väli- ja jälkiarvioinnit. Väliarvioinnin perusteella maaseutujaostolla on tarvittaessa mahdollisuus muuttaa ohjelman toimenpiteiden kohdentamista siten, että ohjelman tavoitteet saavutettaisiin mahdollisimman hyvin. Maaseutujaosto vahvistaa myös ohjelmaa koskevat rahoituslinjaukset, jotka on valmisteltu yhteistyössä muiden rahoittajien kanssa. Rahoituslinjaukset päivitetään vuosittain.



MMM/Mavi, Yrjö Tuunanen

Ohjelman toteutukseen liittyvistä asioista tiedotetaan avoimesti ja säännöllisesti koko ohjelmakauden ajan. Ohjelma-asiakirja ja maaseutujaostossa hyväksytyt rahoituslinjaukset julkaistaan ELY-keskuksen Internet-sivuilla. Ohjelman tiedottamiseksi alueella pyritään rahoittamaan tiedotushanke tai hyödyntämään teknistä apua tiedon levitykseen. Paikallisten ohjelmien toteutukseen liittyvä tiedottaminen hoituu myös paikallisten Leader-ryhmien kautta.

Leader-ryhmien henkilökuntaa, hanketoimijoita ja kuntien yhteistoiminta-alueiden maaseutuelinkeinoviranomaisia koulutetaan tarvittaessa. Leader-ryhmäyhteistyötä ja tiedonkulkua ylläpidetään säännöllisillä tapaamisilla. Myös Leader-ryhmien hallitusten kokouksiin osallistutaan aika ajoin. Tavoitteena toimeenpanossa on rahoituksen kohdentaminen siten, että ohjelman tavoitteet toteutuvat parhaalla mahdollisella tavalla, asiakkaat ovat tyytyväisiä ja käsittelyajat lyhyitä.



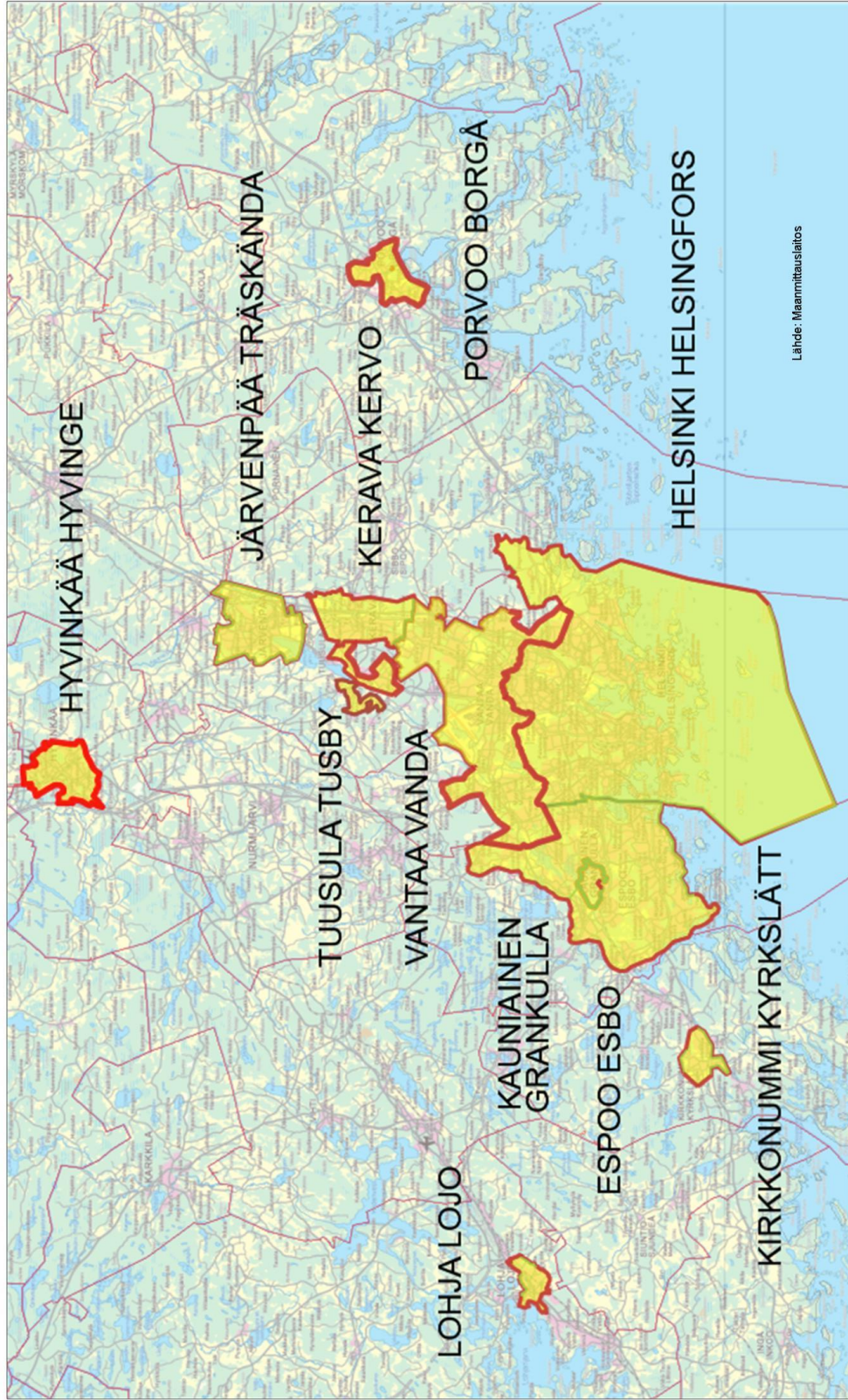
# **LIITTEET**

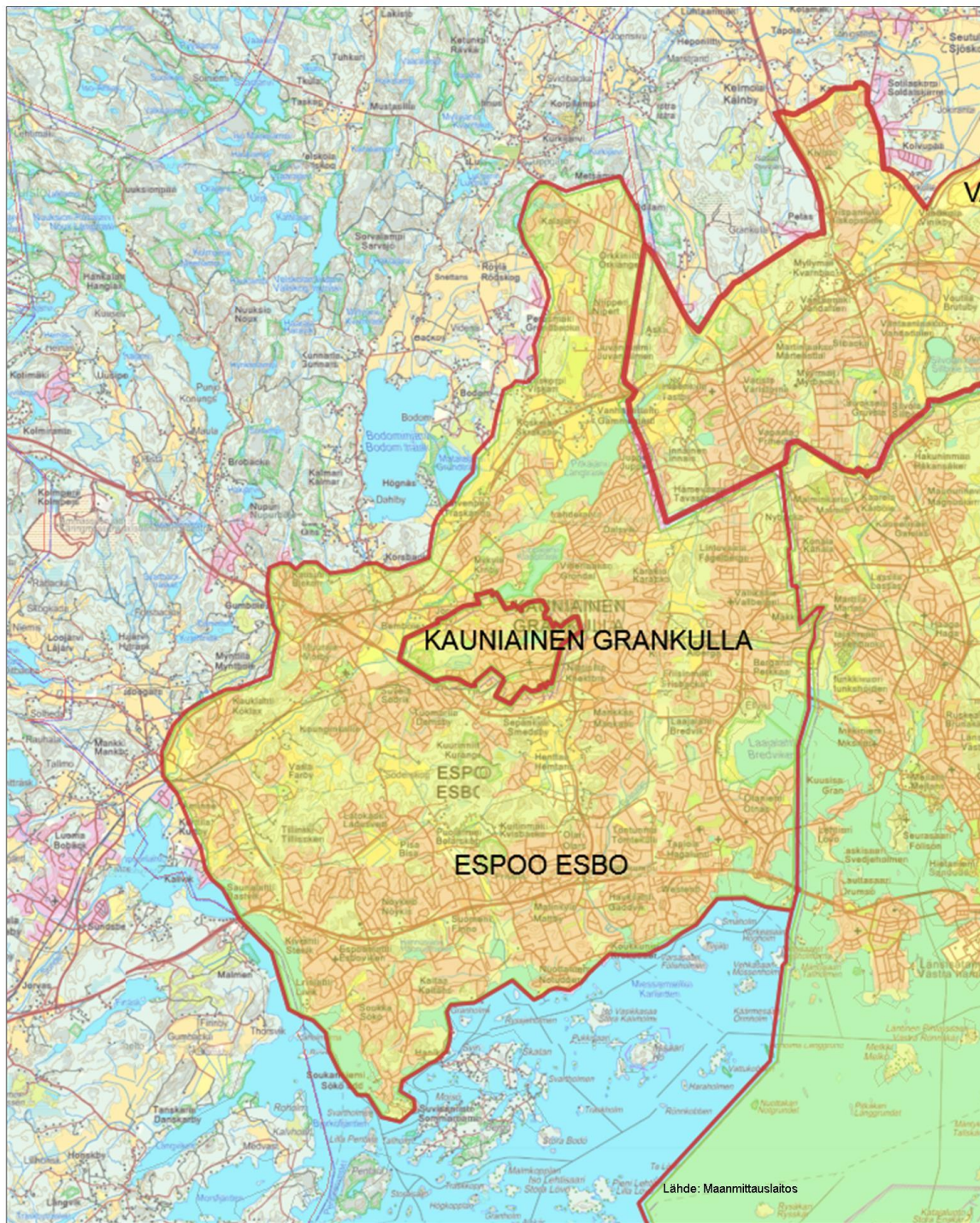
## **Liite 1. Valintakriteerit**

## Liite 2 Yritystukien kuntakohtaiset aluemääritykset

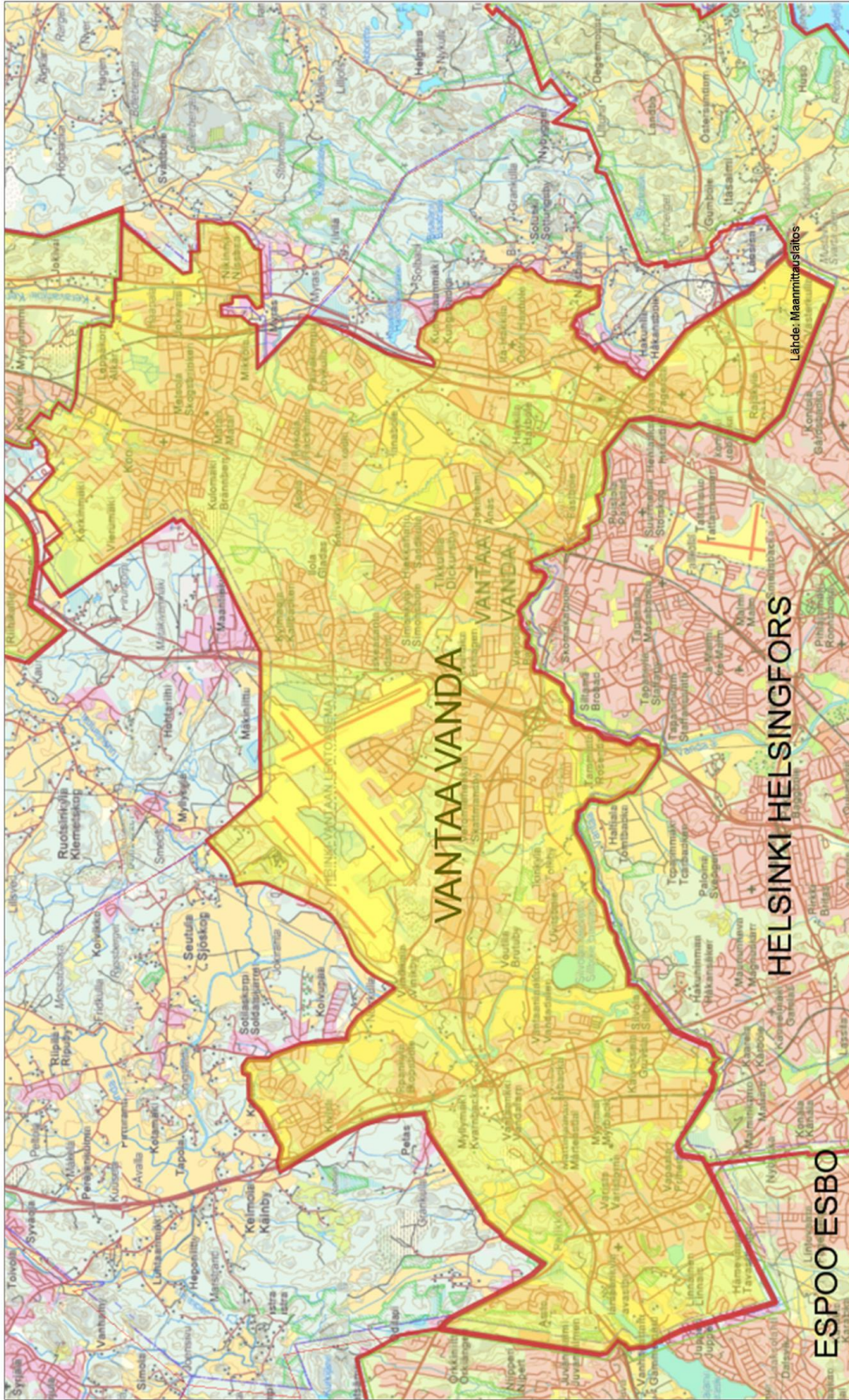
UUDENMAAN MAASEUTUOHJELMAN YRITYSTUKIALUERAJAUS 2014-2020, EI-TUKIKELPOINEN ALUE

Ympäristökarttapalvelu Karpalo  
27-elc-2014





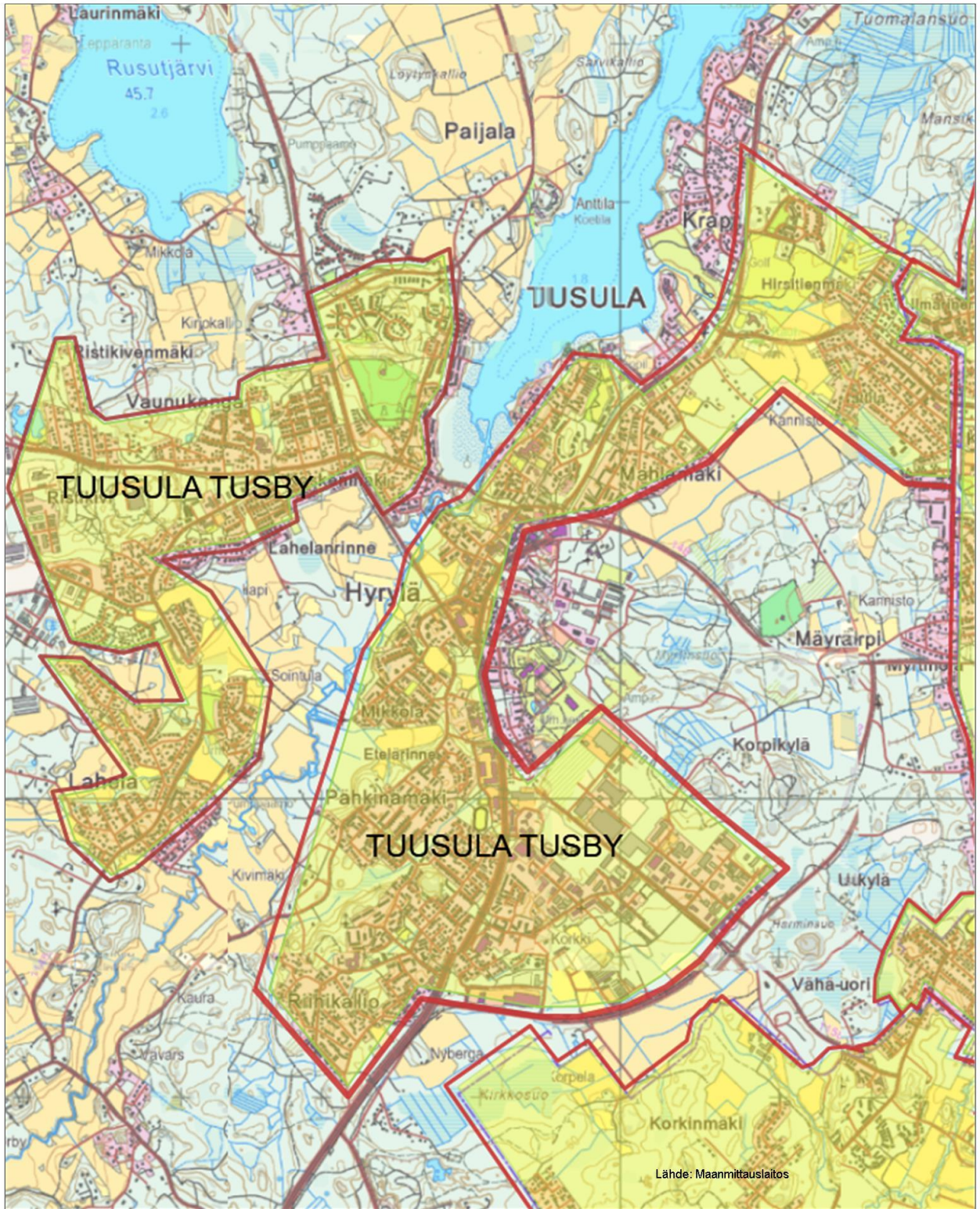
ETRS-TM35FIN



ETRS-TM35FIN

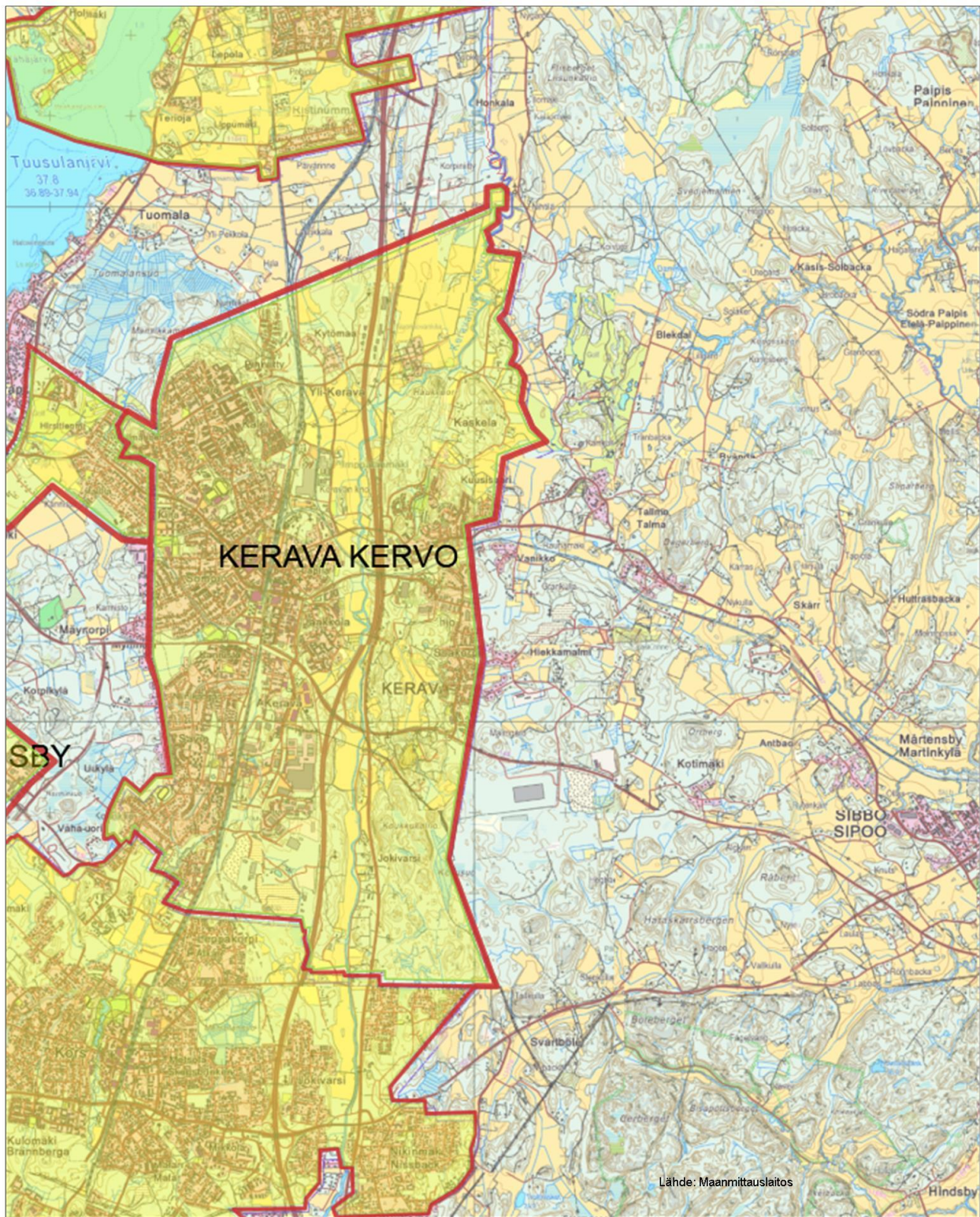


1: 95 899

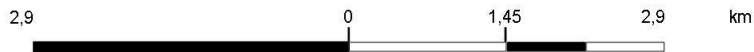


ETRS-TM35FIN

1: 33 118      1,7      0      0,83      1,7      km



1: 57 824



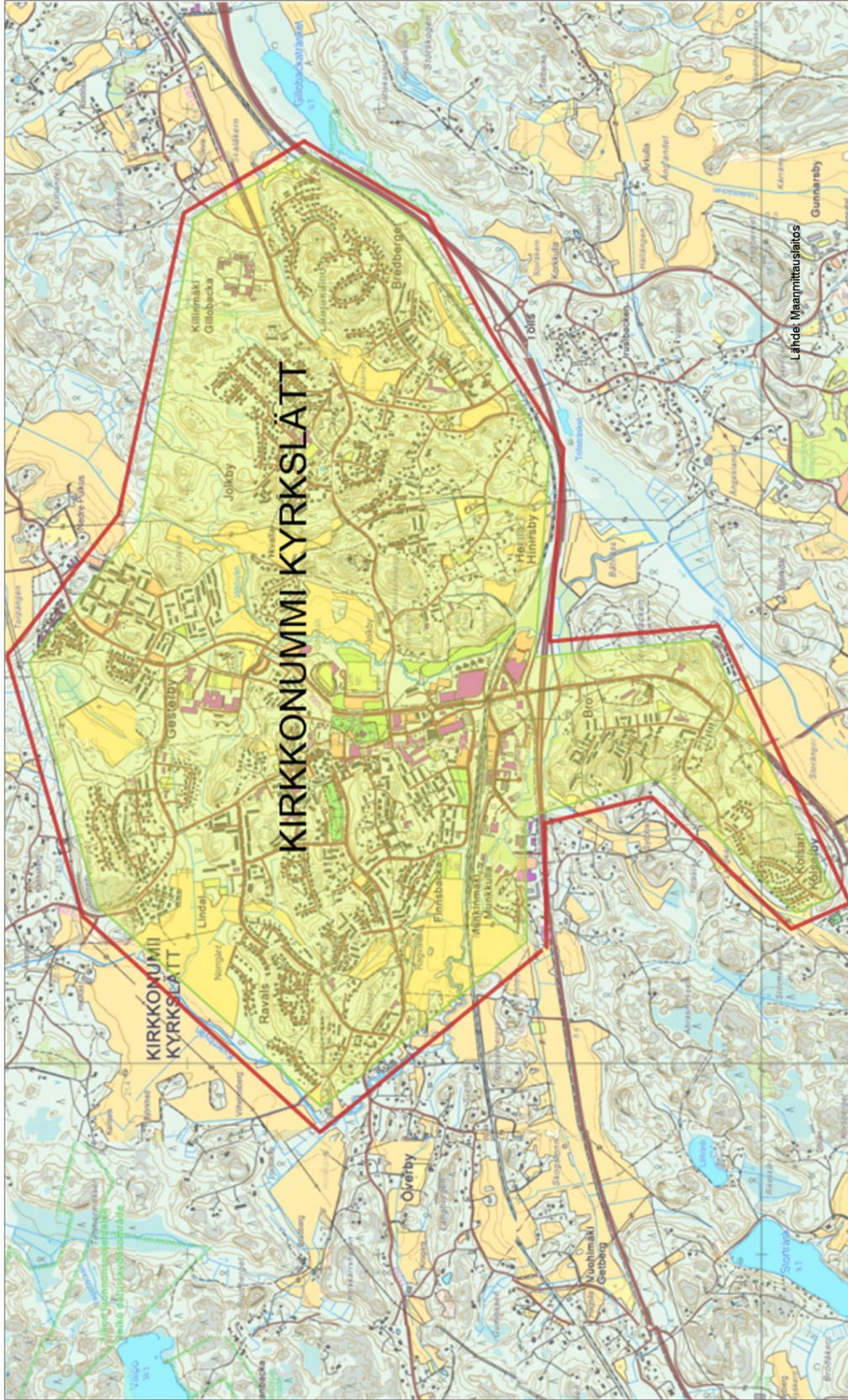
ETRS-TM35FIN



ETRS-TM35FIN

UUDENMAAN YRITYSTYKIALUEAJAUS 2014-2020, KIRKKONUMMI (POMOVÄST RF)

Ympäristökarttapalvelu Karpalo  
20-elo-2014

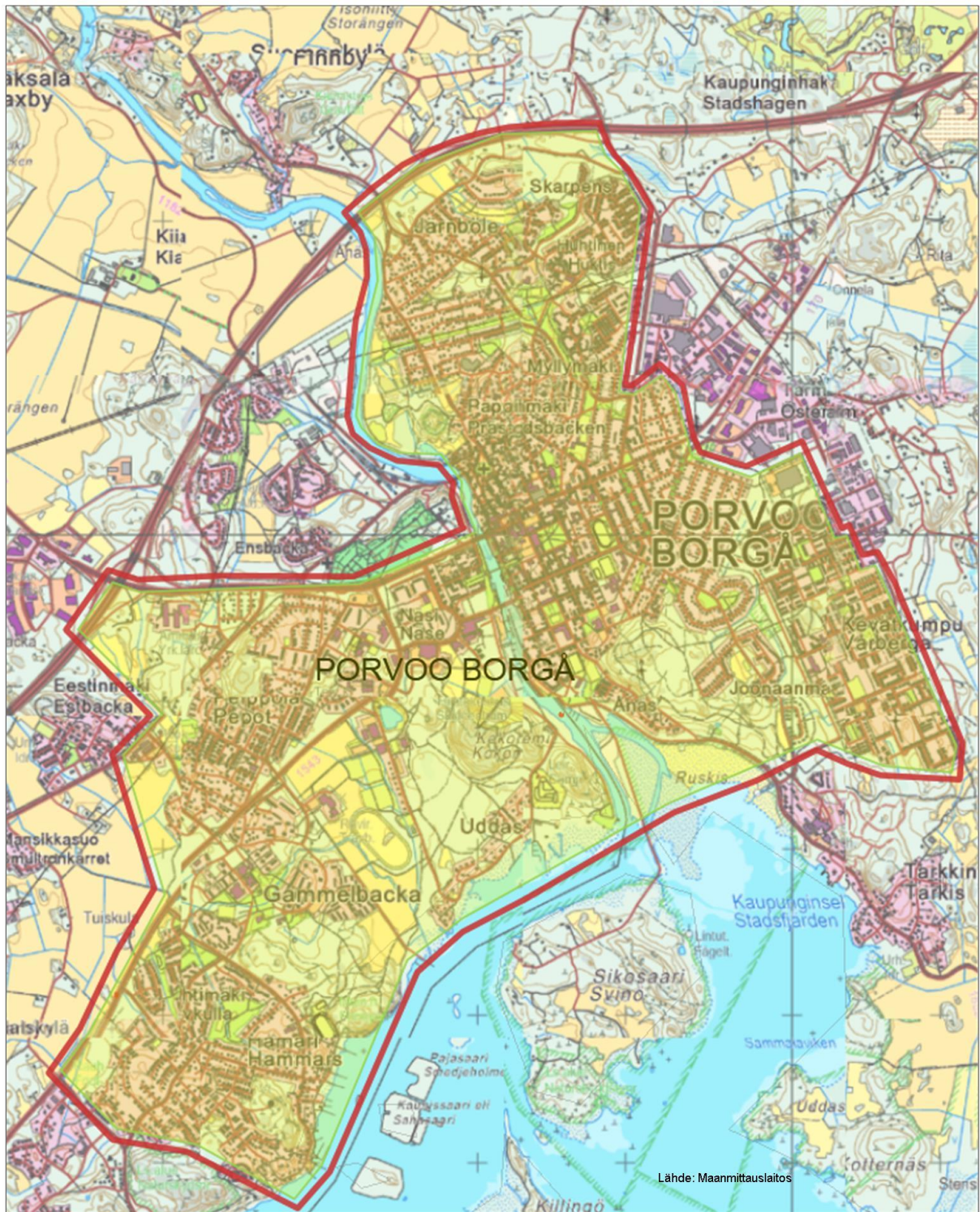


ETRS-TM35FIN



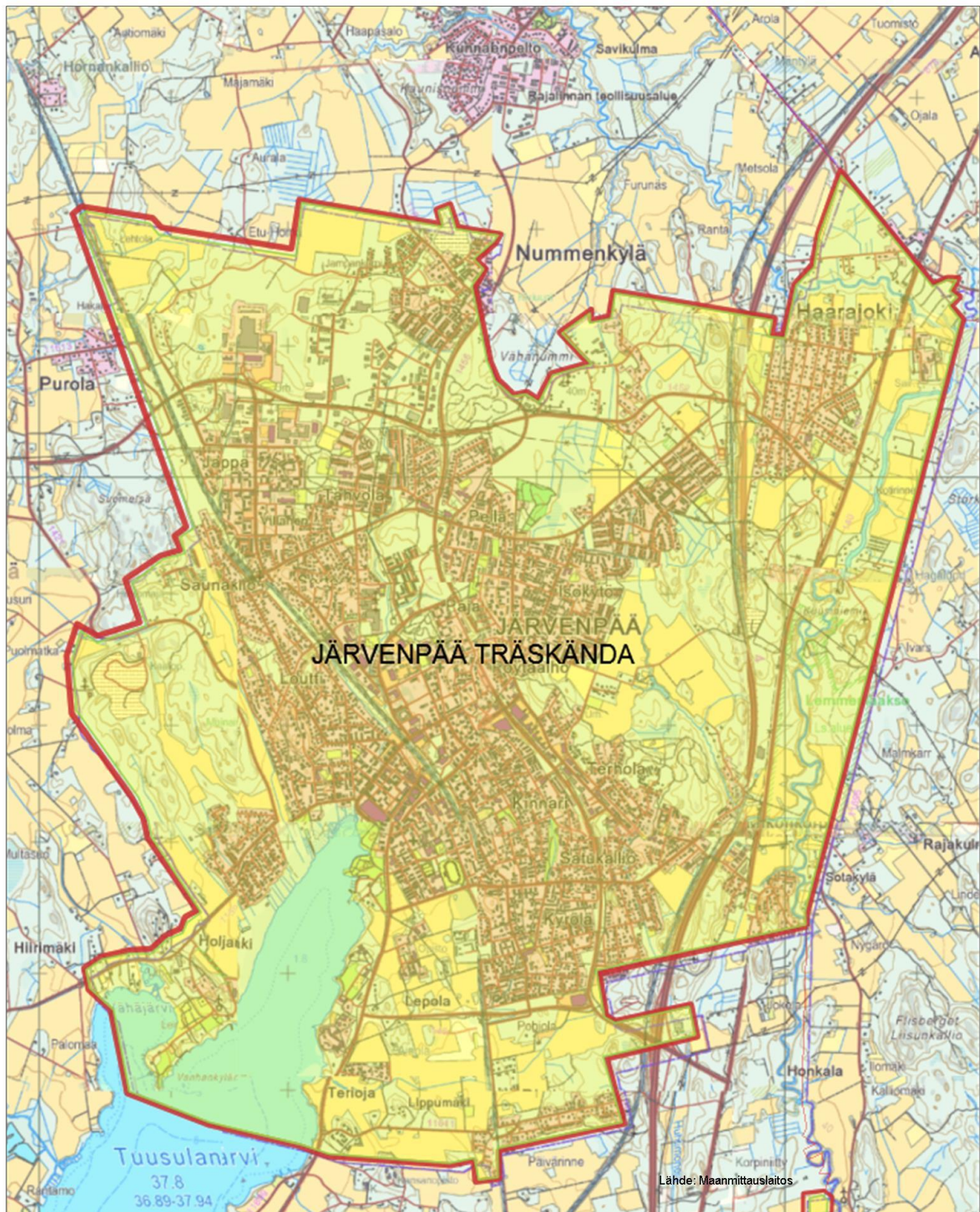
1: 26 223



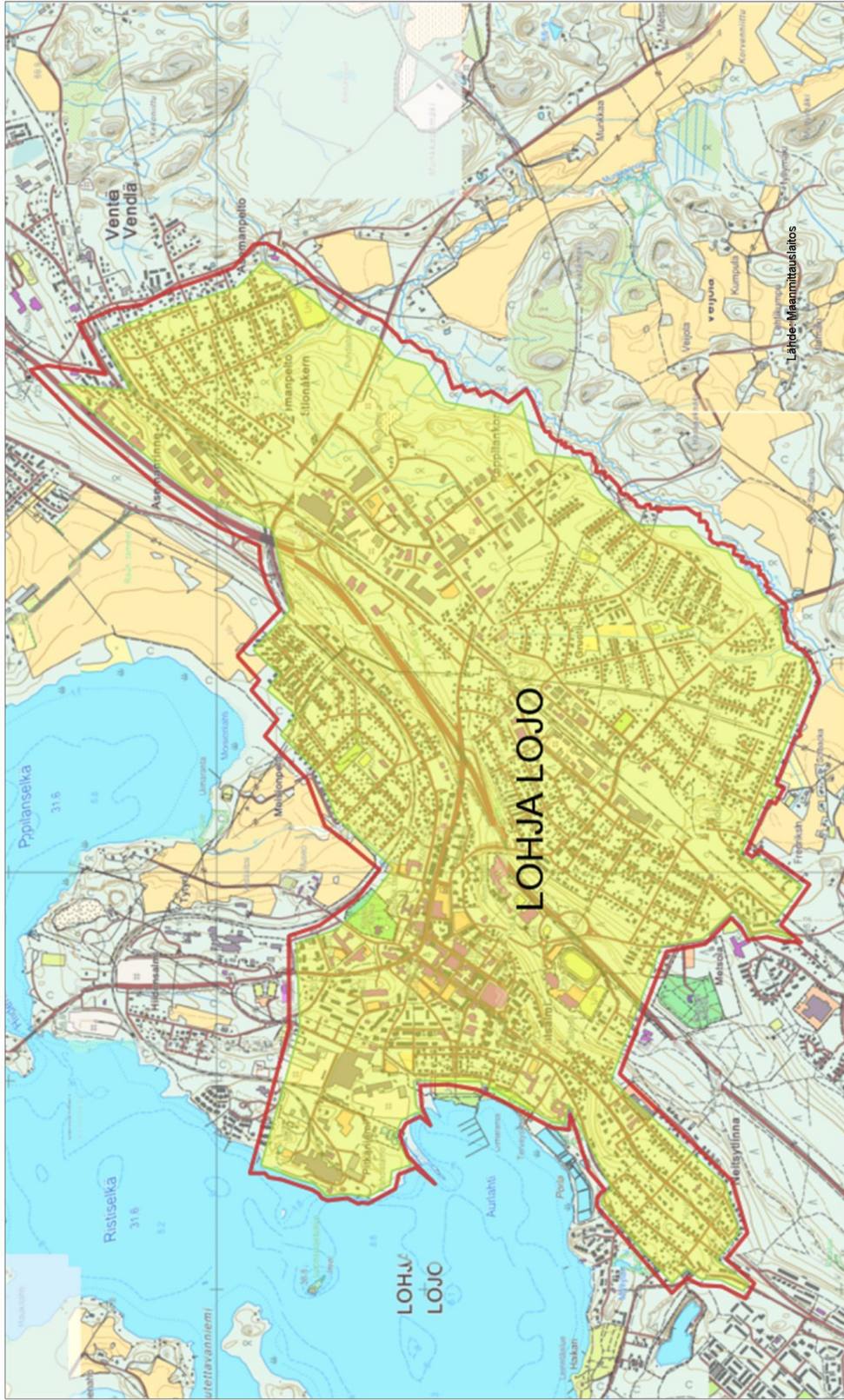


ETRS-TM35FIN





ETRS-TM35FIN



1: 23 975



ETRS-TM35FIN

## **Liite 3. ELY-keskuksen ja alueen Leader-ryhmien välinen yhteistyösopimus**

### **Uudenmaan ELY-keskuksen ja Uudenmaan alueella toimivien Leader-ryhmien yhteistyösopimus rahoituskaudelle 2014–2020**

Uudenmaan ELY-keskus ja Uudenmaan alueella toimivat Leader-ryhmät ovat sopineet työnjaosta maaseutuohjelman toimeenpanossa rahoituskaudella 2014 - 2020. Laadukas ja tuloksellinen alueellinen maaseudun kehittämistyö rajallisten resurssien puitteissa edellyttää suunnitelmallisuutta, huolellisesti yhteen sovitettua strategiaa ja toimintaa niin, ettei synny päällekkäistä toimintaa tai väliinputoajia. Kumppanuussopimus on valmisteltu yhteistyössä ja se on käsitelty maakunnan yhteistyöryhmän maaseutujaostossa. Tarvittaessa yhteistyösopimusta täsmennetään ohjelmakauden aikana.

ELY-keskus ja Leader-ryhmät ovat valmistelleet Uudenmaan alueen maaseudun kehittämisstrategioita yhteistyössä. Uudenmaan ELY-keskus on vastannut alueellisen strategian ja Leader-ryhmät paikallisten strategioiden valmistelusta. Koko maakunnan kattava alueanalyysi on kehittämistyön lähtökohtana.

#### **Linjaukset**

Maaseutualue, jolla maaseutuohjelman mukaisia toimia toteutetaan, on määritelty alueellisessa maaseudun kehittämisohjelmassa. Yritystukien osalta on sovittu erilliset aluerajaukset ja rahoituslinjaukset, joita sekä ELY-keskus, että Leader-ryhmät sitoutuvat noudattamaan yritystukien myöntämisessä Uudenmaan alueella. Linjaukset koskevat tiettyjä toimialoja ja toimenpiteitä, missä esimerkiksi vallitsee kovaa kilpailua. Osapuolten on myös noudatettava suurta varovaisuutta investointi- ja perustamistuen myöntämisessä paikallisilla markkinoilla toimiville yrityksille. Hanke ja yritystukien arvioimiseksi Leader-ryhmät ja ELY-keskus ovat lisäksi laatineet omat valintakriteerit. Valintakriteerit on yhteen sovitettu asiakkaiden tasavertaisen kohtelun varmistamiseksi. Rahoituslinjaukset ja valintakriteerit vahvistetaan MYR maaseutujaostossa ja ne tarkistetaan ja päivitetään tarvittaessa vuosittain.

#### **Kehittämishankkeet**

Leader-ryhmät suuntaavat toimintaansa kohden kolmatta sektoria, pienyrityksiä ja muita paikallisia ruohonjuuritason toimijoita. Leader-ryhmät myöntävät hanketukea paikallisiin kehittämis- ja investointihankkeisiin. Lisäksi Leader-ryhmät vastaavat erityisesti ohjelmassa esitettyjen paikallisten kylä-, asumisviihtyvyyden- ja elämänlaadun parantamishankkeista.

Kehittämishankkeiden valinnassa ELY-keskus suosii laajempia, maakunnallisia kehittämishankkekokonaisuuksia, jotka toteutetaan yhteistoiminnassa useiden toteuttajatahojen kanssa.

ELY-keskus rahoittaa ainoastaan poikkeustapauksissa paikallisia kehittämishankkeita, kuten yleishyödyllisiä investointeja, mikäli ne ovat erityisen merkittäviä maaseudun kehityksen kannalta. Kaikki julkisen tuen enimmäismäärältään yli 180 000 euron hankkeet käsitellään ja ratkaistaan ELY-keskuksessa.

### **Yritystuet**

Leader-ryhmät rahoittavat oman toiminta-alueensa pieniä ja aloittavia yrityksiä ja ELY-keskuksesta haetaan pääsääntöisesti tukisummaltaan isot yritys Hankkeet. Etenkin isommat rakentamista sisältävät hankkeet on syytä ohjata ELY-keskuksen rakennusasiantuntijan käsiteltäväksi.

### **Yhteistyö ja tiedotus**

Yhteistyö ELY-keskuksen ja Uudenmaan alueella toimivien Leader-ryhmien välillä pidetään mahdollisimman avoimena ja keskustelevana. Yhteistyötä ylläpidetään säännöllisin yhteisin ja kahdenkeskeisin tapaamisoin. Asiakkaiden laadukas neuvonta hankkeen kaikissa vaiheissa on ensiarvoisen tärkeää. Sekä ELY-keskus että Leader-ryhmät edistävät yhtenäisten käytäntöjen noudattamista alueella. Etenkin rahoituskauden alussa panostetaan yhtenäisen hakemusvalmistelun saavuttamiseen käsittelemällä yhdessä etenkin tulkinnanvaraiset ja hankalat hakemukset.

Maaseutuohjelman yleisestä tiedotuksesta laaditaan yhteinen viestintäsuunnitelma ja viestintätoimenpiteitä toteutetaan yhdessä. Mahdollisia tiedotusresursseja jaetaan ja käytetään mahdollisimman tehokkaasti, esimerkiksi järjestämällä yhteisiä tiedotustilaisuuksia ja laatimalla yhteistä viestintämateriaalia. Toimijat viestivät myös itsenäisesti omasta paikallisesta toiminnastaan alueillaan.

\_\_\_\_\_  
**Eteläisen maaseudun osajat EMO ry**

\_\_\_\_\_  
**Maaseudun kehittämissyhdystys SILMU ry**

\_\_\_\_\_  
**Pomoväst rf**

\_\_\_\_\_  
**Ykkösakseli ry**

\_\_\_\_\_  
**Uudenmaan ELY-keskus**

## Liite 4. Uudenmaan ELY-keskuksen rahoitussuunnitelma toimenpiteittäin

Toimenpide	Tukimuoto	%-osuus hanke- ja yritystukien julkisesta rahoituksesta (yht 26,66 M €, ei sis maataloutta*)	Rahoitusosuus € EU + valtio (sis. maatalouden tuet)	Yksityinen rahoitusosuus	Kokonaisrahoitus
<b>Koulutus ja tiedonvälitys</b>		<b>17</b>			
	Kehittämishankkeet	17	4 532 200	240 000	4 770 000
<b>Investoinnit fyysiseen omaisuuteen</b>		<b>10</b>			
	Maatalouden investoinnit		20 000 000	45 000 000	65 000 000
	Maataloustuotteiden ja elintarvikkeiden jalostus	10	2 666 000	10 650 000	13 000 000
	Ei tuotannolliset investoinnit		400 000	0	400 000
<b>Tila- ja yritystoiminnan kehittäminen</b>		<b>51</b>			
	Nuoren viljelijän aloitustuki		15 000 000	45 000 000	60 000 000
	Yrityksen perustamistuki (sis. innovaatiotuki)	6	1 599 600	0	1 600 000
	Yrityksen investointituki	45	11 997 000	48 000 000	60 000 000
<b>Maaseudun palvelujen ja kylien kehittäminen</b>		<b>6</b>			
	Yleishyödylliset investoinnit	4	1 066 400	1 066 000	2 000 000
	Kehittämishankkeet	2	533 200	28 000	550 000
<b>Yhteistyö</b>		<b>16</b>			
	Kehittämishankkeet	14	3 732 400	196 000	3 900 000
	Yleishyödylliset investoinnit	2	533 200	533 000	1 000 000
<b>Yhteensä</b>		<b>100 %</b>	<b>62 060 000 €</b>	<b>150 713 000 €</b>	<b>212 220 000 €</b>

## Liite 5. Alueellisen suunnitelman valmisteluun osallistuneet tahot

### Uudenmaan maakunnan maaseutujaoston jäsenet

<i>Varsinainen jäsen</i>	<i>varajäsen</i>	
Jussi Ylitalo, pj.		Uudenmaan ELY-keskus
Juha Mäkinen, siht.		Uudenmaan ELY-keskus
Irmeli Ahtela	Johan Sunberg	Uudenmaan ELY-keskus, Y-vastuualue
Bjarne Westerlund	Johanna Wasström	Nylands svenska producentförbund
Jaakko Holsti	Martti Mäkelä	MTK-Uusimaa
Petri Graeffe	Kati Liikanen	Uudenmaan yrittäjät ry
Karen Wik-Portin	Annikka Selander	Finlands Skogscentral
Ulla-Mari Karhu	Ilmi Tikkanen	Uudenmaan liitto
Mikko Ylinen		Suomen Metsäkeskus
Ari Toivonen	Auli Teppinen	ProAgria Etelä-Suomi
Henrik Lassas		Nylands Svenska Lantbrukssällskap

### Muut valmisteluun osallistuneet asiantuntijat:

Jukka Korhonen	Hämeen ammattikorkeakoulu (HAMK)
Gunilla Wasström	Pomoväst rf
Maarit Teuri	Ykkösakseli ry
Esko Pietari	EMO ry
Gina Forsström	SILMU ry
Taina Lommi	Uudenmaan ELY-keskus, rahoitusryhmä
Esme Manns	Uudenmaan ELY-keskus
Maria Konsin-Palva	Uudenmaan ELY-keskus
Jarmo Kitula	Uudenmaan ELY-keskus

Seuraavilta tahoilta saatiin lausunnot, jotka huomioitu ohjelmavalmistelussa (lausuntoja pyydettiin laajasti, yli 200 sähköpostiosoitteeseen):

MTK-Uusimaa  
Nylands svenska producentförbund  
Työteho-seura  
Makery  
Suomen riistakeskus  
Suomen Hippos  
Helsingin Yliopisto  
Laurea Ammattikorkeakoulu  
Novia  
Uudenmaan lähiruokaverkosto  
Vessönet  
Suomen Metsäkeskus  
Salaojayhdistys