

# Keski-Suomen maaseudun kehittämissuunnitelma

## Sisältö

Alueen kuvaus, nykytilan analyysi, tarpeet ja tulevaisuuden näkymät .....	2
Väestö rakenne ja työllisyys .....	2
Palveluiden saatavuus ja kehittäjäverkostot.....	3
Elinkeinotoiminta.....	4
Biotalous ja uusiutuva energia .....	4
Keski-Suomen maaseudun vahvuudet ja mahdollisuudet luotsaavat loistavaan tulevaisuuteen.....	6
Keski-Suomen maaseudun kehittämisen päämäärät, tavoitteet ja keinot.....	8
Biotalous.....	8
Metsät ja puu monipuolisesti (vihreä biotalous).....	8
Ruokaketju (keltainen biotalous).....	9
Vesistöt monipuolisesti (sininen biotalous) .....	10
Vetovoimainen maaseutu .....	11
Vetovoimainen maaseutu elinkeinojen näkökulmasta.....	11
Vetovoimainen maaseutu asumisen näkökulmasta .....	12
Rahoitustarve .....	14
Keski-Suomen EU-osarahoitteisten ja kansallisten ohjelmien yhteensovitus ja työnjako.....	14
Läpileikkaavien teemojen toimeenpano.....	16
Kuvaus alueellisen suunnitelman valmistelusta .....	16

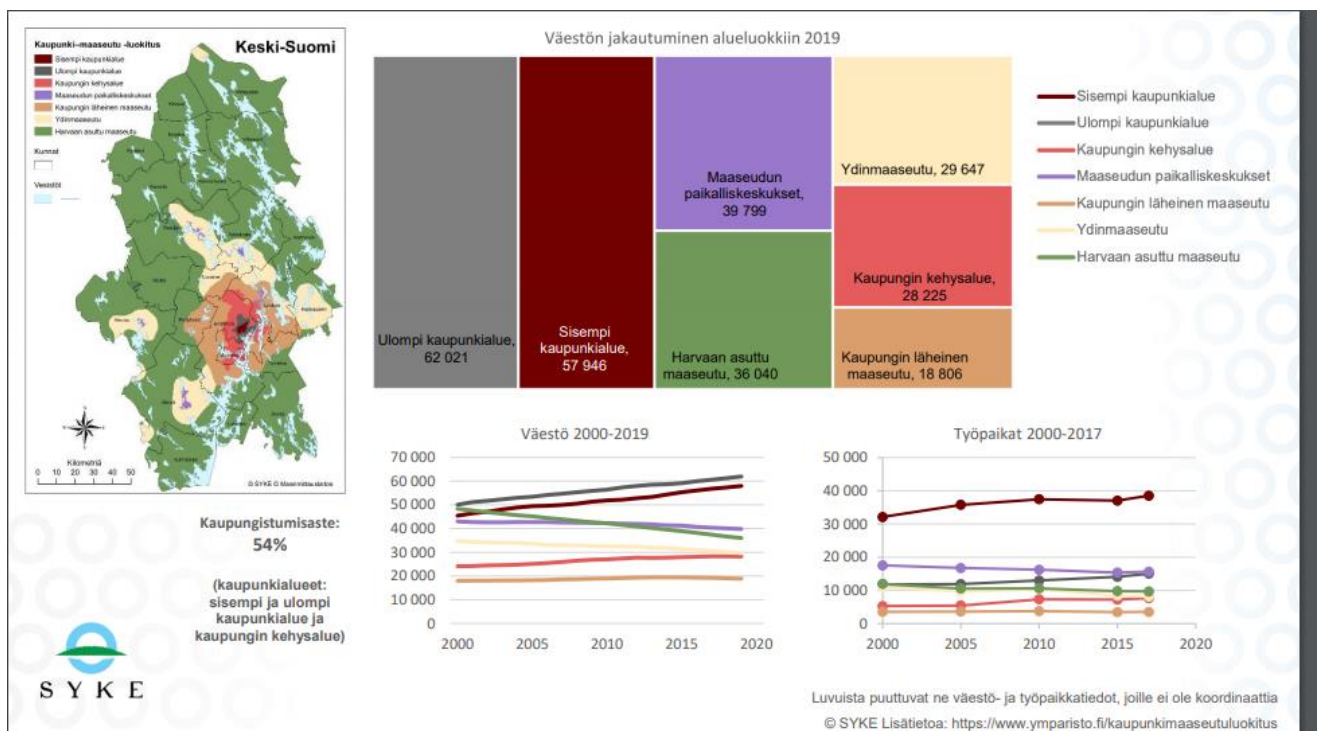
# Alueen kuvaus, nykytilan analyysi, tarpeet ja tulevaisuuden näkymät

## Väestörakenne ja työllisyys

Keski-Suomessa on 23 kuntaa, jotka on jaettu kuuteen seutukuntaan: Jyväskylän, Joutsan, Jämsän, Keuruun, Äänekosken ja Saarijärvi-Viitasaaren seutukuntiin. Seutukunnat ovat hyvin erikokoisia niin pinta-aloiltaan kuin väestömääriltäänkin. Maakunnassa on yksi kaupunkiseutu Jyväskylä, joka on myös maakuntakeskus. Keski-Suomen pinta-alasta suurin osa määritellään maaseutualueeksi (57 %).

Keski-Suomessa asui 272 617 (ennakkotieto) asukasta vuonna 2020. Väestömäärä on ollut vuodesta 2017 lähtien laskusuhdanteinen. Yli puolet Keski-Suomen väestöstä on keskittynyt Jyväskylän seudulle. Tämän lisäksi pienempiä keskittymiä on Jämsän, Keuruun, Saarijärven ja Äänekosken keskusalueilla. Jyväskylässä ja sen kehyskunnissa väestö on nuorempaa kuin muualla Keski-Suomessa. Jyväskylää lukuun ottamatta kunnat menettävät etenkin opiskelemaan lähteviä 15–24-vuotiaita nuoria. Eniten Keski-Suomessa on 55–69-vuotiaita. Väestöllinen huoltosuhde on Keski-Suomessa 0,64.

Tilastokeskuksen ennusteen mukaan vuonna 2030 Keski-Suomen väkiluku olisi hiukan vajaa 270 500 henkeä, jolloin väestönmäärä olisi vähentynyt n. 4 800 henkilöllä. Myös Keski-Suomessa tapahtuu kaupungistumista, joka johtaa väestön, työpaikkojen sekä palveluiden keskittymiseen.

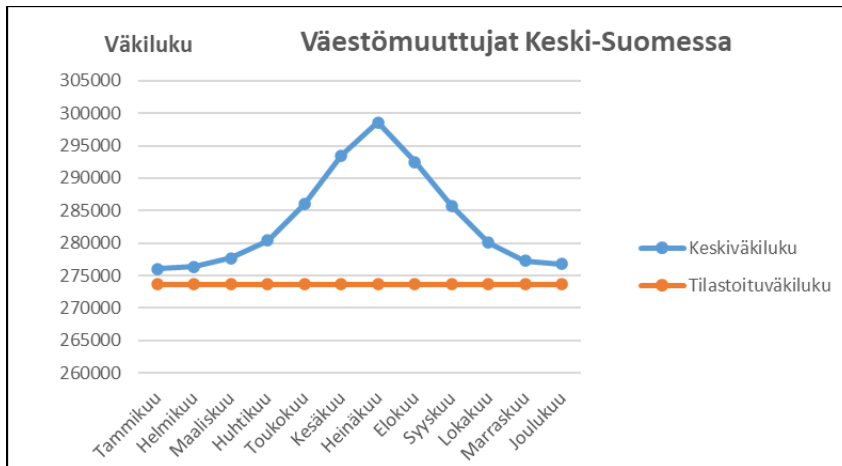


Keski-Suomessa oli vuonna 2021 huhtikuussa 17 136 työttöntä työnhakijaa, joka on -22,2 % vähemmän kuin edellisvuonna. Huhtikuussa 2021 työttömien työnhakijoiden osuus oli 13,8 % työvoimasta.

Työ- ja elinkeinoministeriön julkaisemassa lyhyen aikavälin työmarkkinaennusteessa (kevät 2020) arvioidaan työttömien määrän laskevan vuonna 2022 vuoden 2019 tasolle eli 6,7 %: in.

Yksityisellä sektorilla työskenteli vuonna 2017 57,4 % työntekijöistä, valtiolla 6,4 %, kunnalla 23,2 %, yrittäjänä 10,7 % ja muilla sektoreilla 2,3 %.

Keski-Suomessa on kausittaista väestömäärän vaihtelua. Erityisesti kesälomakuukausien aikana maakuntaan tulee väestöä harvaan asutuille alueille, joilla väkiluku voi jopa kaksinkertaistua heinäkuussa. Etätyöskentelymahdollisuuksien laajentuessa väestö voi olla pidempiä aikoja maaseutualueilla, mikä voi näkyä monipaikkaisuuden lisääntymisenä.



## Palveluiden saatavuus ja kehittäjäverkot

Maakunnan laajimmat palvelut ja kouluttautumismahdollisuudet ovat maakuntakeskuksen alueella.

Toimivat tieverkostot ovat tärkeitä muun muassa metsäteollisuuden ja matkailun kannalta. Metsäteollisuuden kannalta etenkin yksityisteiden kunnan kartoittaminen ja niiden aktiivisempaan hoitoon kannustaminen ovat tärkeitä painopisteitä tulevaisuudessa.

Julkisen liikenteen vuorot maaseudulla ovat vähentyneet, mikä on tuonut asukkaille lisähaasteita liikekeskusten palveluiden saavuttamiseksi.

Nopean kiinteän laajakaistayhteyden (yli 300Mbit/s ja 1000Mbit/s) saatavuus on Keski-Suomessa 49 %:lla kodeista, mikä on valtakunnallisesti heikoimpien maakuntien joukossa. Saatavuus vaihtelee kunnittain Keski-Suomessa hyvinkin paljon.

Elinkeinojen kehittämissyhtiöt ovat olleet aktiivisesti yritysten hanke- ja verkostotoiminnassa mukana. Viime aikoina kehittämissyhtiöiden toiminta monella alueella on siirtynyt yksittäisen kunnan tai kaupungin alaisuuteen. Neuvojaverkostoressurssi on muutoksen myötä pienentynyt ja toiminta suuntautunut kuntakohtaiseksi kehittämiseksi. Alueelta on yhteys Team Finland verkostoon, joka toimii välittäjänä ja yhteytenä valtakunnallisiin Team Finland-palveluihin. Kuntien lisäksi alueen kehittämistä maakunnassa organisoivat muun muassa eri oppilaitokset sekä yhdistykset. Maakunnan vahvuutena ovat aktiiviset kyläyhteisöt, jotka pitävät maaseudun alueita vireinä.

## Elinkeinotoiminta

Keski-Suomessa on 17 500 yritystä, joista valtaosa (94 %) on alle 10 henkeä työllistäviä mikroyrityksiä. Yrityksistä 64 % sijaitsee Jyväskylän seudulla.

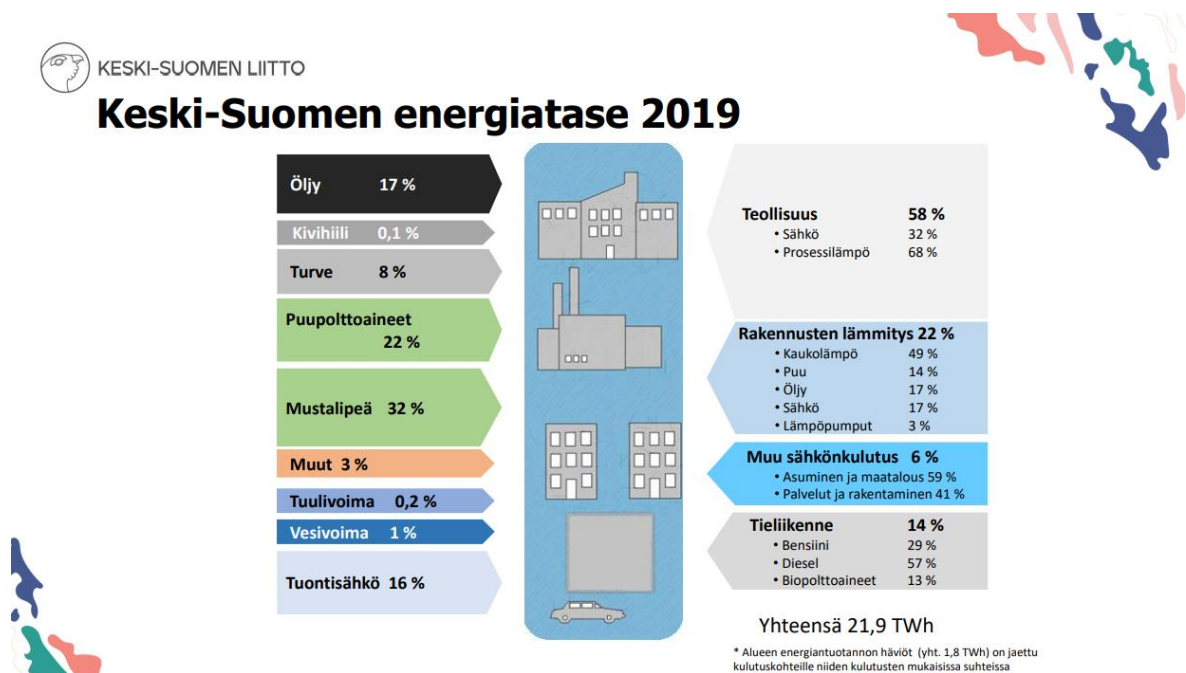
Suurimmat toimialat ovat rakentaminen, tukku- ja vähittäiskauppa sekä ammatillinen, tieteellinen ja tekninen toiminta. Näiden jälkeen tulevat kiinteistöala, teollisuus, maa-, metsä- ja kalatalous (biotalous), kuljetus ja varastointi sekä muu palvelutoiminta.

Maakunnan erikoisuutena ja vahvuusaloina ovat metsä- ja metalliteollisuus, puunjalostus sekä koneiden ja laitteiden valmistus (mm. maatalouskoneet). Keski-Suomessa on paljon erityisesti teollisuuden alihankintaa tekeviä yrityksiä, jotka tuovat elinvoimaa koko maakuntaan. Kattavat matkailupalvelut tuovat kävijöitä maakuntaan erityisesti luonnon, urheilun ja arkkitehtuurin äärelle. Neljän kansallispuiston kokonaisuus ja lukuisat järvet tarjoavat monipuoliset puitteet matkailun edelleen kehittämiseksi.

Innovaatiot ovat Keski-Suomessa keskittyneet pieniin yrityksiin sekä metsä- ja ICT-alalle. Innovaatiot ovat usein itsessään pieniä ja yrityksen omaa toimintaa kehittäviä tai tukevia. Toisaalta ne voivat olla kansainvälisiä, kokonaisia toimialoja muuttavia uudistuksia, joita tapahtuu juuri tällä hetkellä vihreässä biotaloudessa ja kuituteknologiassa.

## Biotalous ja uusiutuva energia

Lähirooka, puhdas vesi, metsäalan uudet teknologiat ja järvikalat ovat hyviä esimerkkejä kehittämisen mahdollisuuksista biotaloudessa. Keski-Suomessa on laajaa biotalouden osaamista ja yrityksillä on kansainvälisiä verkostoja. Eri asteisilla oppilaitoksilla on iso rooli koulutus- ja kehittämistehtävissä. Äänekosken biotuotetehdas on alansa edelläkävijä, joka nykyisen toimintansa lisäksi kehittää uusia innovatiivisia käyttömahdollisuuksia puulle.



Vuonna 2019 Keski-Suomen energian käytöstä 66 % tuli uusiutuvista energialähteistä, kun huomioidaan myös alueelle tuotu sähkö. Keski-Suomen bioenergian tuotannosta suurin osa tulee puupolttoaineista ja mustasta lipeästä. Näiden osuus oli 54 % vuonna 2019.

### Maatalous ja elintarviketuotanto

Vuonna 2019 maakunnassa oli noin 2800 aktiivista maatilaa. Keski-Suomen maataloudessa vahvana tulonlähteenä näkyvät maidon- ja naudanlihantuotanto, joka näkyy myös investointitukien painottumisessa tiloille. Peltopinta-alasta Keski-Suomessa lähes puolet on nurmella ja kolmannes rehuviljalla (ohra ja kaura). Tuoreen Ruokaviraston ennakkotietoihin perustuvan raportin mukaan, luomuala olisi vuonna 2020 kasvanut 20 % edellisvuodesta 2019. Myös luomun siirtymävaiheen ala on kasvanut 48 % edellisvuodesta.

Vuonna 2018 jopa 30 % keskisuomalaisen maatalon myyntituloista tuli sivuansioista. Keski-Suomen maatilat ovatkin muuta maata enemmän monialaisia maatiloja. Myös metsätulojen osuus myyntituloista on Keski-Suomen maatiloilla muuta maata suurempaa. Vahvan kotieläintuotannon turvaaminen on maakunnalle tärkeää, koska se tuo positiivisia vaikutuksia maaseudulle ja luo merkittäviä rahavirtoja. Samalla on varmistettava myös muiden tuotantosuuntien vahvistuminen ja uuden toiminnan syntyminen.

## JALOSTAVAT ELINTARVIKEYRITYKSET TOIMIALOITTAIN 2020

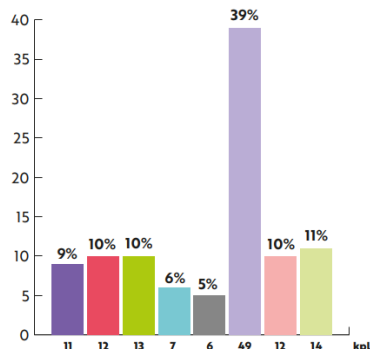
### Keski-Suomi

YHTEENSÄ 124 KPL,  
JOISTA LUOMUA 11 KPL

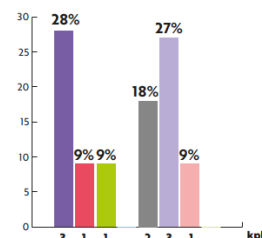
#### Toimiala

- Teurastus ja lihanjalostus
- Kalanjalostus
- Vihannesten, marjojen ja hedelmien jalostus
- Maidon jatkojalostus
- Viljatuotteiden jalostus
- Leipomotointi
- Juomien valmistus
- Muiden elintarvikkeiden jalostus

Yhteensä (%)



Luomu (%)



Lähde: Aitoja makuja yritystilasto 2020, jalostavat elintarvikkeiden yritykset toimipaikoittain [www.aitojamakuja.fi](http://www.aitojamakuja.fi)

Keski-Suomen elintarvikejalostajat tekevät hyvää yhteistyötä muiden toimijoiden kanssa. Yritysten markkina-alue on melko kapea. Harvat yritykset vievät tuotteitaan laajemmalle alueelle ja vientiin vielä harvemmat. Alan yritykset myyvät tuotteitaan usein suoramyyntinä, toreilla tai vähittäiskaupassa. Useat elintarvikkeita jalostavat yritykset ovat maaseudulla toimivia maatilalähtöisiä yrityksiä.

### Metsätalous

Keski-Suomi on metsäinen maakunta, jossa on 1,4 miljoonaa hehtaaria metsämaata. Puuston määrä hehtaaria kohden on myös korkea, 142 m<sup>3</sup>. Maakunnan metsistä noin 2/3 on yksityisten metsänomistajien metsiä. Maakunta jakaantuu pohjoisen mäntyvaltaiseen ja soiseen alueeseen sekä eteläisten osien kuusivaltaiseen alueeseen.

Metsien käyttästä on ollut korkealla tasolla ja myös yksityismetsien liike-tulos on ollut viime vuosina hyvällä tasolla. Keskisuomalaiset maanomistajat saavat noin 230 milj. euroa kantorahatuloja vuosittain.

Keski-Suomessa on monipuolista metsäalan yrittämistä. Maakunnasta löytyy metsäalan tehdaskonserneja, sahoja, hirsirakentamista, sellun valmistusta sekä muita puualan yrityksiä. Myös puurakentaminen on aktiivista. Metsäalalla työskenteleekin kaksinkertainen määrä työllisiä verrattuna Suomen keskiarvoon.

### *Ympäristö*

Keski-Suomen alue koostuu kauniista vesistöistä, metsistä, suoalueista ja harjuista. Maakunnan pinta-alasta 16 % on vesistöalueita. Metsätalousmaa kattaa 86 % maakunnan maapinta-alasta ja soita on 21 %.

Keski-Suomen järvien ekologinen tila on pääosin hyvä tai erinomainen (asteikolla erinomainen, hyvä, tyydyttävä, välttävä ja huono). Isommat järvet ovat paremmassa kunnossa kuin pienemmät. Jokien ekologinen tila on järviin verrattuna heikompi. Pohjavesien tila on maakunnassa hyvä ja alueellista vaihtelua ei juurikaan ole.

Luonnon monimuotoisuuden osalta merkittävimmät elinympäristöt ovat metsät, joissa elää suurin osa uhanalaisista lajeista. Keski-Suomen metsistä valtaosa on aikanaan kaskettu ja laidunnettu, jonka jälkeen ne on otettu aktiiviseen puuntuotantoon. Keski-Suomen pinta-alasta jopa viidennes on suota ja tästä noin 80 % on ojitettua suoaluetta. Suojeltuina on 4,5 % maakunnan soista.

Perinnebiotoopit ovat syntyneet entisaikojen karjanlaidunnuksessa ja peltojen käytössä. Nykyään alueita turvataan viljelijöille vapaaehtoisilla ympäristösopimuksilla.

Ilmastotyössä tärkeänä tavoitteena on kasvihuonepäästöjen vähentäminen. Keski-Suomessa kasvihuonepäästöjen määrä on laskenut vuosina 2010–2018. Tärkeitä teemoja ilmastotyön kehittämiseen ovat muun muassa kiertotalous, energiatehokkuus ja kestävä liikkuminen.

### Keski-Suomen maaseudun vahvuudet ja mahdollisuudet luotsaavat loistavaan tulevaisuuteen

Keski-Suomen maaseudun kehittämisohjelmaa on tarkasteltu nykytilan analyysin ja sidosryhmien näkemysten perusteella. Nykytilan määrittämisessä on hyödynnetty maakunnan strategioita. Älykkäät maaseudut Keski-Suomen-webinaarissa pohdittiin sidosryhmien kanssa vahvuuksia, heikkouksia, mahdollisuuksia ja uhkia. Työpajojen aihekokonaisuuksia olivat Maaseudun loistava tulevaisuus, Pellolta pöytään ja maailmalle, Kehittyvät yritykset sekä Ympäristö ja ilmastoviisaus. Alla olevasta taulukosta löytyvät työpajan tulokset. Näiden tulosten pohjalta syntyi maakunnan kaksi kehittämisen painopistealuetta, joita käsitellään tarkemmin seuraavassa kappaleessa.

Vahvuudet	Heikkoudet
<ul style="list-style-type: none"> <li>• Osaaminen ja koulutus (-verkosto)</li> <li>• Biotalousosaaminen ja –yrittäjyys</li> <li>• Luonnonvarat ja raaka-aineet</li> <li>• Luonnon moninaisuus ja pienipiirteisyys</li> <li>• Puhtaat vesistöt</li> <li>• Keskeinen sijainti</li> <li>• Monipuolinen yritysanta</li> <li>• Maaseudulla asumisen vahvuudet (aktiiviset kylät, paikalliskulttuurit)</li> <li>• Kokeilunhalu ja kehittämistahto</li> <li>• Monipaikkaisuus</li> <li>• Maaseudun merkitys korostuu biodiversiteetin, hiilinielujen ja ruoantuotannon takia</li> <li>• Joustavat rakenteet ja monitoimisuus yrityksissä</li> <li>• Perinteinen ja erikoistuva maataloustuotanto rinnakkain</li> </ul>	<ul style="list-style-type: none"> <li>• Asenteiden luomat heikkoudet</li> <li>• Yhteistyön vähäisyys</li> <li>• Kannattavuuden ja talouden haasteet</li> <li>• Maaseudun palveluiden väheneminen ja infran heikentyminen</li> <li>• Puutteet digitaalisuudessa ja verkkoyhteyksissä</li> <li>• Markkinoinnin vähäisyys</li> <li>• Tiedon puute</li> <li>• TKI-toiminnan vähäisyys yrityksissä ja rahoituksen puute</li> <li>• Jatkajien puute maatalous- ja maaseutuyrityksissä</li> <li>• Kansainvälistymisen puutteet</li> <li>• Heikkoudet liiketoiminnan tuotteistamisessa</li> <li>• Kannustimien puuttuminen ympäristö- ja ilmastotyössä</li> </ul>
Mahdollisuudet	Uhat
<ul style="list-style-type: none"> <li>• Yrittäjyyden ja yritysten uudet mahdollisuudet</li> <li>• Yhteistyö ja verkostojen luominen sekä vahvistaminen</li> <li>• Biotalouteen liittyvä uudelleenrakennus (kiertotalous, jakamistalous)</li> <li>• Jalostusasteen nostaminen</li> <li>• Matkailu ja uudet matkailukonseptit</li> <li>• Vienti ja kansainvälistyminen</li> <li>• Tietoliikenteen vahvistaminen, digitaalisuus</li> <li>• Uudet mallit maaseutu-asumiseen</li> <li>• Tyhjillään olevien tilojen hyödyntäminen</li> <li>• Avarakatseisuus</li> <li>• Karjasta luopuneiden tilojen uudet mahdollisuudet, uusien teknologioiden ja trendien hyödyntäminen</li> <li>• Uusien (hiiltä sitovien) kasvien viljely ja maaperän kunnon ylläpitäminen</li> <li>• Turvealueiden uusiokäyttö</li> <li>• Asukkaiden hyvinvoinnin edistäminen</li> </ul>	<ul style="list-style-type: none"> <li>• Keski-Suomen väestömäärän väheneminen ja asukkaiden ikääntyminen</li> <li>• Ilmastonmuutoksen ja luonnon monimuotoisuuden heikkenemisen vaikutus ympäristöön</li> <li>• Jämähdetään vanhaan ja jäädään jälkeen kehityksestä</li> <li>• Aluekehittäminen epätasapainoista ja vastuu jää alueen asukkaille</li> <li>• Epävarmuus tulevaisuudesta ja kansainväliset kriisit</li> <li>• Maatalouden mahdolliset tulevaisuuden uhat ja heikon kannattavuuden jatkuminen</li> <li>• Asenteet ja ajatusmallit</li> <li>• Poliittika ja sen lyhytjänteisyys</li> <li>• Yhteiskunnan vaatimukset</li> <li>• Yrittäjien jaksamisen väheneminen</li> <li>• Kilpailun aiheuttamat uhat</li> </ul>



# Keski-Suomen maaseudun kehittämisen päämäärät, tavoitteet ja keinot

## Biotalous

### Metsät ja puu monipuolisesti (vihreä biotalous)

Metsiin ja puuhun perustuvien elinkeinojen kirjo on laaja ja mahdollisuudet moninaiset. Keskiössä ovat taloudellisesti, ekologisesti ja sosiaalisesti kestävällä tavalla toimivat yritykset. Metsätalouteen ja metsänomistajuuteen liittyy huomattavasti muita aloja enemmän myös ei-rahallisia, ekologisia ja sosiaalisia arvoja, kuten luonnon monimuotoisuus, kasvi- ja eläinlajiston suojelu, hiilensidonta, maisemalliset arvot ja jokamiehenoikeudet. Kaikki tämä yhdistyy yritystoimintaan ja uuteen kehitykseen.

<b>Tavoitetila vuodelle 2027:</b>	<b>Mitä pitää tapahtua, että tavoitetilaan päästään?</b>
<b>1. Keski-Suomi on kärkimaakuntia puupohjaisten tuotteiden kehityksessä.</b>	Rakennetaan ekosysteemiohjelma puutuotealalle kotimaan ja viennin kysyntää varten. Panostetaan TKI-toimintaan ja edistetään yritysyhteistyötä. Hyödynnetään tekoälyä ja teknologiaa entistä tehokkaammin teollisuudessa (tekoäly -kasvuloikka). Toteutetaan toimenpiteitä, joilla tuodaan/houkuteltaan investointeja maakuntaan.
<b>2. Metsästä saatavien puupohjaisten tuotteiden jalostusarvoa on saatu nostettua</b>	Tuetaan puutuotealaan liittyviä investointeja jalostuskapasiteetin ja jalostusasteen nostamiseksi. Mäntytukin jalostustoimintaa lisätään, vaatii investointeja > aktivoidaan yrittäjiä. Energiapuun hyödyntämistä lisätään uusilla jakeilla/käyttökohteilla.
<b>3. On kehitetty uusia metsästä saatavia tuotteita (esim. kemian- tai lääketieteellisuuteen, terveyden- ja kauneudenhoitoon)</b>	Taito ja tahto uusien innovatiivisten puupohjaisten tuotteiden kehittämiseen kasvaa. Kehitetään puun ja muiden metsistä saatavien tuotteiden uusia ja innovatiivisia käyttömuotoja (pakuri, mahla, kuori, neulaset, sivuvirrat...).
<b>4. Puurakentamista on edistetty edelleen</b>	CLT- ja teollinen puurakentaminen lisääntyy julkisissa ja yksityisissä rakennuskohteissa. Päättäjien tahtotila tukee puurakentamista (kaavoitus).
<b>5. Metsien muu kuin puuntuotannollinen käyttö ja niistä syntyvä liikevaihto (matkailu, virkistys, hyvinvointi, luonnontuotteet jne.) on lisääntynyt merkittävästi</b>	Ymmärrys metsäluontoon ja hiljaisuuteen liittyvän tuotteistuksen mahdollisuuksista kasvaa. Rakennetaan uusia reittejä ja palvelurakenteita kansallispuistoihin ja muuallekin lisääntyvän luontomatkailun ja virkistyskäytön tarpeisiin (varautuminen lisääntyvään matkailuun ja virkistyskäyttöön -> luontokohteiden väljyyden turvaaminen). Hyödynnetään hiljaisuutta tuotteistuksessa. Hyvien esimerkkien esiin nostaminen ja markkinointi mm. luontomatkailukohteiden osalta. Edistetään toimialarajat ylittävää retkeilyyn liittyvää yritysyhteistyötä (retkeilyvälineet, retkiruoka, liikkuminen, majoitus ym.). Tuetaan volyymin kasvattamista luonnontuotteiden hyödyntämisessä (esim. mahlan tukkuporras).

---

**6. Metsien taloudellinen hyödyntäminen ja monimuotoisuuden säilyttäminen ovat kehittyneet tasapainoisesti**

Metsien monimuotoisuuden esillä pitäminen ja hyödyntäminen toteutuu kokonaiskestävyys huomioiden. Kehitetään uusia malleja metsänkäsittelyyn ja metsien monimuotoisuuden turvaamiseen ja toteutetaan niihin liittyviä kokeiluja. Lisätään viestintää metsänomistuksesta, metsänhoidosta ja sen merkityksestä (sertifikaatit). Työpaikkoja, liikevaihtoa ja hyvinvointia tuovat hankkeet rahoituksen kärkeen. Vaikutusten mittakaava huomioitava. Varmennetaan logistinen ketju kannolta tehtaalle.

---

Keski-Suomen metsäohjelmassa kuvataan laaja-alaisesti ja monipuolisesti metsiin liittyvän kehittämisen tavoitteita ja toimenpiteitä.

Ruokaketju (keltainen biotalous)

Ruokaketjun kehittämistä pellolta pöytään jatketaan. Tavoitteenamme on turvata kannattavan, kilpailukykyisen maataloustuotannon edellytykset ja nostaa ruokaketjun jalostusastetta. Vastuullinen, alueen ominaispiirteet huomioiva tuotanto on tärkeää myös huoltovarmuuden näkökulmasta. Kehitys on viime vuosina ollut huolestuttavaa ja sen suuntaa on pyrittävä muuttamaan. Nautakarjatalous on tuotannon tukijalka, mutta myös luomutuotanto ja erikoisviljely ovat potentiaalisia vahvuuksia. Perusmaatalouden ylläpitämisellä ja kehittämisellä on merkitystä myös kotimaisen elintarviketeollisuuden toiminnalle.

---

<b>Tavoitetila vuodelle 2027:</b>	<b>Mitä pitää tapahtua, että tavoitetilaan päästään?</b>
<b>1. Alkutuotannon kannattavuutta on parannettu ja jatkuvuus turvattu.</b>	Parannetaan yrittäjien ammattitaitoa ja erityisesti talous- ja johtamisosaamista; hyödynnetään mm. maatilayritysten osaamisverkostoa (AgriHubi). Tuetaan maatilayrittäjien jaksamista. Kannustetaan nuoria ja aloittavia yrittäjiä ja edistetään maatilojen sukupolvenvaihdoksia. Rahoitetaan maatilayritysten investointeja ja maatalouden kilpailukykyä parantavia hankkeita. Kehitetään monialaisia tiloja, esim. monialaisuuden ottaminen huomioon rahoituksessa (Leader?). Edistetään maatalousyrittäjien saamista vahvemmin mukaan kuntien elinkeinostrategioihin ja yritysneuvonnan piiriin.
<b>2. Luomu- ja lähiruoan tuotantoa ja käyttöä on lisätty</b>	Tehdään imagotyötä, vaikutetaan kuluttajiin, ja lisätään läpinäkyvyyttä mm. tuomalla esiin tuotannon laatua, ympäristövaikutuksia, tarinoita ja alueellista merkitystä. Hyödynnetään teknologiaa saatavuuden parantamisessa (esim. verkkokauppa). Vahvistetaan lähiruokaketjun toimivuutta, jotta tuotteita on kattavasti kuluttajien ja julkisten toimijoiden saatavilla. Lisätään metsien luomusertifiointia, jotta saadaan esim. luomumarjatuotteita markkinoille. Tukijärjestelmien tulisi olla yksinkertaisia ja kannustavia.
<b>3. Ruokaketjun jalostusastetta ja volyyymiä on nostettu</b>	Lisätään verkostoitumista ja yhteistyötä laajasti: yritysten keskinäistä yhteistyötä, yritysten yhteistyötä oppilaitosten, tutkimuksen ja neuvonnan kanssa, yritysten ja hankkeiden välistä yhteistyötä.

---

---

Hyödynnetään ja tuotetaan ennakointitietoa. Tämä on tärkeää esim. kuluttajakäyttäytymisen ja ruokatottumusten muutosten arvioinnissa.

Edistetään elintarvikealan vientiä mm. yhteistyöhankkeilla. Tuetaan yritysten investointeja ja kehittämistä.

Edistetään tuotteiden sertifiointeja, brändäystä ja nimisuojausta.

Lisätään koko ruokaketjun (alkutuotannosta kauppaan) sitoutumista kannattavan toiminnan edistämiseen.

Kannustetaan yhdistämään ruokaa matkailuun, paikalliseen kulttuuriin, kalastukseen, maisemaan.

---

#### **4. Ruoantuotannon kestävyttä ja vastuullisuutta on parannettu**

Lisätään tietoa ruokaketjun vastuullisuudesta ja ilmastonmuutokseen vaikuttavista tekijöistä.

Edistetään uusiutuvien energialähteiden ja bioenergian käyttöä.

Hyödynnetään Järvi-Suomen maaseudun ympäristö- ja ilmasto-ohjelman toimenpiteitä.

---

Keski-Suomen ruokaketjun tulevaisuus 2022–2027-kehittämissstrategiassa kuvataan tarkemmin elintarvikealan tavoitteita ja toimenpiteitä.

### Vesistöt monipuolisesti (sininen biotalous)

Vesien tilan tulisi olla vähintään hyvässä tilassa vuoteen 2027 mennessä. Vesistöjen tilaan vaikuttavat maa- ja metsätalouden hajakuormitus sekä paikallinen pistekuormitus. Kaupallisen kalastuksen toimintaedellytysten turvaamista tulee edistää. Tavoitteenamme on vesistöjen nykyistä parempi hyödyntäminen matkailussa sekä se, että vesistöjen äärelle kehitetään uusia, kestävästi tuotettuja liiketoimintamahdollisuuksia. Uudenlaiset tuotekehitysmenetelmät tulee ottaa käyttöön. Lisäksi tarvitaan monipuolista viestintää, yhteistyötä ja verkostoitumista.

<b>Tavoitetila vuodelle 2027:</b>	<b>Mitä pitää tapahtua, että tavoitetilaan päästään?</b>
<b>1. Kaikkien vesien (järvet, joet ja pohjavedet) tila on hyvässä tilassa.</b>	Uusia toimijoita otetaan mukaan. Keski-Suomen vesistökuunnostusverkosto valjastetaan tavoitteiden eteenpäin viemiseen. Hyödynnetään valuma-aluekohtaista vesien kunnostusta ja alueen toimijoiden sitouttamista kunnostamiseen.
<b>2. Vesistöihin liittyvä liiketoiminta toteutuu kestäväällä tavalla.</b>	Käytännön tutkimus otetaan osaksi liiketoiminnan kehittämistä.
<b>3. Kaupallinen kalastus sekä kalastajien määrä on kasvanut.</b>	Kalakantatietoa kehitetään ja hyödynnetään. Ammattimaista kalastusta tuetaan merkittävästi. Kalatuotteiden jalostusta lisätään. Investointiavustuksia hyödynnetään täysimääräisesti.
<b>4. Vesistöjä hyödynnetään täysimääräisesti matkailussa.</b>	Kansainvälisyyttä lisätään. Kansainvälistä markkinointia lisätään. Digitaalisuutta hyödynnetään. Uuden TK-tiedon tuomia ratkaisuja otetaan yritysten ja toimijoiden yhteiseen käyttöön ja hyödynnetään esimerkiksi matkailussa.

---

## Vetovoimainen maaseutu

### Vetovoimainen maaseutu elinkeinojen näkökulmasta

Saavutettavuus on keskeinen tekijä elinvoimaisen maaseudun kannalta. Tarvitaan kunnossa olevat tiet sekä toimivat liikenne- ja tietoliikenneyhteydet. Teiden kunto on oleellisen tärkeä puuraaka-aineen kuljetuksille, maatilojen ja muiden yritysten tuotteiden ja tuotantopanosten kuljetuksille sekä matkailuliikenteelle. Tavaroiden nopea ja laadukas kulku ja siihen liittyvät palvelut tukevat yritysten logistiikkaa.

Kasvava etätyö ja paikkariippumattomuus mahdollistavat monipaikkaisen asumisen ja kausiväestön hyödyntämisen maaseudulla. Tietoliikenneyhteydet on saatava kuntoon. Digitaalisten verkkojen on toimittava luotettavasti ja riittävällä nopeudella tasapuolisesti myös taajamien ulkopuolella. Digitaalisten ratkaisujen kehittämiseen ja käyttöönottoon tulee panostaa.

Maaseudulla on paljon mikro- ja pk-yrityksiä sekä monipuolisia maatiloja. Jatkuvuus on turvattava huolehtimalla työvoiman saatavuudesta sekä kannustamalla nuoria yrittäjiä ja tukemalla sukupolvenvaihdoksia. Elinkeinorakennetta tulee myös monipuolistaa huomioimalla erilaisten maaseutualueiden vahvuudet.

Kuntien on tuotava enemmän esiin palveluitaan yrityksille. Uudet alkavat yritykset tarvitsevat osaavaa työvoimaa ja toimitiloja. Osaavan työvoiman saantia voidaan edesauttaa tarjoamalla yritysten työntekijöille asuntoja. Tässä kuntien rooli kaavoittajana korostuu.

<b>Tavoitetila vuodelle 2027:</b>	<b>Mitä pitää tapahtua, että tavoitetilaan päästään?</b>
<b>1. Yritystoiminta kehittyy ja kasvaa yrityskoon kasvun myötä ja kansainvälistymisen avulla.</b>	Kuntien elinvoimapaalvelut kehittyvät ja niiden merkitys ymmärretään. Markkinointi- ja tuotteistamisosaamista lisätään. Palvelumuotoilua tehdään esim. luontomatkailussa. Yritysten kasvuhalu kasvaa ja rohkeus lisääntyy esim. yritysryhmähankkeiden avulla. Yritysklinikoita järjestetään.
<b>2. Omistajanvaihdoksia tehdään runsaasti.</b>	Asiantuntijapalveluita omistajanvaihdoksiin. Positiivisia yrittäjätarinoita nostetaan esiin. Tieto luopuvista yrityksistä saadaan riittävän ajoissa esille, jotta sujuvoitetaan omistajanvaihdoksia. Uusia väyliä kehitettävä, jotta tieto löytyy helpommin. Tuotteistettu palvelu omistajanvaihdosten neuvontaan.
<b>3. Tuotekehitys yrityksissä on lisääntynyt huomattavasti.</b>	Kokeilukulttuuria tuetaan. Uusia ideoita testataan ja kehitetään. Yritykset tunnistavat TKI-palveluiden tarjonnan ja hyödyntävät niitä. Innovaatiotyöpaja -toimintaa kehitetään. Kokeiluun rahoitusväline, joka mahdollistaa yrityksen toiminnan kehittämisen. Yhteistyötä yritysten ja oppilaitosten kesken lisätään.
<b>4. Yritysten yhteistyöverkostoja on rakentunut ja sparraus yritysten kesken innovaatioiden edistämiseksi on lisääntynyt.</b>	Verkostoja kootaan klusteripohjaisen kehittämisen avulla; esim. metalli- tai puutuotealalla, klusterit voivat olla myös pieniä muutaman yrityksen kokonaisuuksia. Yritysryhmiä kootaan. Keinoja toisten yrittäjien tapaamiseen kehitetään-Yrittäjien deittipalvelu. Hankkeita verkostoitumiseen.

<b>5. Osaavan työvoiman saanti ja pysyvyys on turvattu.</b>	Työpaikassa oppiminen hyvä tapa erityisosaamisen lisäämisessä "Mestari-kisälli" -hankkeita toteutetaan. Yritysten yhteinen "työvoimapankki", jossa työntekijä on useamman yrityksen käytössä. Helpotetaan toimitilojen ja asuntojen löytymistä uusille alkaville ja muuttaville maaseudun yrittäjille, perheenjäsenten tarpeet otetaan huomioon, myös naapurimaakuntien puolelta etsitään apua. Kehitetään kausipalveluyrittäjyyttä (yrittäjällä eri toimiala talvella ja kesällä tai talvella palkkatyössä, kesällä yrittäjänä) ja lisätään maaseudun asukkaiden tietoisuutta näistä palveluista digitaalisuuden avulla (esim. Mozilla-Hub).
<b>6. Tie- ja tietoliikenneyhteydet ovat kunnossa.</b>	Kyläverkkohankkeita viriää maakunnassa. Laajakaistat saatava toimiviksi! Tieverkon on oltava yritysten tarpeisiin riittävässä kunnossa (niin päällystetyt tiet, kuin soratiet).
<b>7. Digitaalisuus on lisääntynyt ja kehittynyt etenkin pienissä yrityksissä.</b>	Digiosaaminen paranee yrityksissä tukitoimien avulla. Monenlaisille hankkeille tarvetta, jotka vaikuttavat paikallisiin asukkaisiin ja yrityksiin.
<b>8. Nuorten yrittäjyyttä edistetään. Nuoria on saatu yritysten jatkajiksi ja uusien yritysten perustajiksi maaseudulle.</b>	Nuoria kannustetaan yrittäjyyteen jo kouluissa (vrt. yrityskylä), kokeiluja helpotetaan, uusia konsepteja kehitetään (vrt. kesäyrittäjyysseteli). Keski-Suomi nousee tässä(kin) mielessä kokeilumaakunnaksi. Nuorten yrittäjien tuotteiden ja palveluiden hankinta yrityksissä yleistyy. Tehdään konkreettista yhteistyötä, nuorten yrittäjyyden edistämiseen nimetyt vastuuhenkilöt kuntiin.
<b>9. Yritysilma on muuttunut positiivisemmaksi.</b>	Huolipuhe vähenee -lannistus innostukseksi. Viestintää hyvistä ideoista/käytännöistä lisätään. Vaikutetaan yritysilmapäiriin positiivisten esimerkkien avulla. Rohkeutta nähdä valtavirran ohikin! Paluu entiseenkin voi olla uusi mahdollisuus. Paikallisten kuuleminen, arvokeskustelua, mahdollisuudet näkyville, sparraus. On järjestettävä tilaisuuksia, joissa ihmiset kohtaavat ja pääsevät keskustelemaan ja ideoimaan. Tuodaan onnistumiset esiin. Tarvitaan hanke, joka toisi yrittäjiä, kehittäjiä yms. innovatiivisia ja innostuneita ihmisiä myös muualta päin Suomea tai maailmalta kertomaan toimivista malleista ja ideoista.

## Vetovoimainen maaseutu asumisen näkökulmasta

Maaseutuasumisen vetovoimaisuutta vahvistetaan muun muassa lisäämällä maaseudun asukkaiden asumisviihtyvyyttä erilaisilla yleishyödyllisillä investoinneilla. Kehittämishankkeiden avulla voidaan vaikuttaa kylien asukkaiden hyvinvointiin ja turvallisuuteen. Pitkäjänteistä kehittämistyötä jatketaan huomioiden nopeat toimintaympäristön muutokset, mitkä avaavat myös uusia mahdollisuuksia maaseudun kehittämistyölle.

Vetovoimainen maaseutu koostuu kunnossa olevasta perusinfrastruktuurista (tieverkko, digiyhteydet, turvallisuus) sekä mahdollisuudesta asua monipaikkaisesti ja tehdä myös etätöitä. Digitaalisuutta hyödynnetään uusien toimintamallien luomisessa maaseudun asukkaiden hyvinvoinnin ja turvallisuuden edistämistyössä.

Kiinnostusta maalla asumiseen lisää myös kylien ja niiden asuntotarjonnan parempi esille tuominen. Maaseutuasumisen edistämiseen haetaan uudenlaista perusasennoitumista älykkäällä kylätoiminnalla. Maaseudulla asuminen nähdään monimuotoisena. Positiivinen maaseutupuhe voi edistää merkittävästi maaseutuasumisen vetovoimaa.

Tavoitetila vuodelle 2027:	Mitä pitää tapahtua, että tavoitetilaan päästään?
<p><b>1. Tie- ja tietoliikenneyhteydet ovat kunnossa.</b></p>	<p>Hiekkatiet / asfalttiet -ratkaisu. Pääasia on, että tiet ovat kunnossa. Myös kevyenliikenteen olemassaolo ja väylät ovat tärkeitä. Ymmärretään tietoliikenneyhteyksien parantamisen merkitys. Tietoliikenneyhteydet kuntoon mm. kyläverkot. Vesihuolto ja sähkönjakelu toimii luotettavasti.</p>
<p><b>2. Kiinnostus maaseutuasumiseen on kasvanut.</b></p>	<p>Monipaikkaisuuden tarjoamat mahdollisuudet selvitetään ja hyödynnetään kehittämistyössä perusteellisesti. Kyläelämää elävöitetään - voimaa haetaan paikallisesta kulttuurista ja luonnosta. Kylillä on hyvinvointia edistävää tekemistä ja harrastusmahdollisuuksia eri ikäryhmille. Tärkeää on lasten ja nuorten tarpeiden huomioiminen. Hyvinvointia ja turvallisuutta edistetään erilaisilla hankkeilla. Maakunnallisella markkinointihankkeella edistetään kiinnostusta maaseutuasumiseen. Toteutetaan kylien esittäytymisillat: mitä mahdollisuuksia kunta tarjoaa asumiseen, mitä kylät tarjoavat uusille asukkaille. Maaseudun asumisvaihtoehtoja lisätään; ihmisillä on erilaisia toiveita ja tarpeita – kaikki eivät halua korpeen mökille - kirkonkyljen ja keskustojen hyödyntäminen. Kylille muuttajille tarjotaan yhteisöllistä tukea. Tutustumismahdollisuuksia maaseutuasumisen kokeiluun otetaan käyttöön mm. kausiasumisen ja asumiskokeilun muodossa. Kesärengelle ja taidetorppareille tarjotaan mahdollisuuksia maalaiselämän kokeiluun. Osuuskunta-asumisen mahdollisuudet selvitetään. Kaavoituksen on oltava sallivampaa, jotta asuminen maaseutukunnissa on mahdollista.</p>
<p><b>3. Peruspalvelut maaseudulla toimivat.</b></p>	<p>Kyläkoulut säilytetään ja niiden toimintaa monipuolistetaan. Palvelujen tuotannossa otetaan käyttöön uusia konsepteja mm. terveyspalvelut etäpalveluna. Liikennepalveluja parannetaan kyläbusseilla. Kyläkouluja ja -taloja käytetään ja kehitetään palvelemaan hyvinvointia - käytössä on riittävä ja motivoiva välineistö. Peruspalvelujen järjestämisessä huomioidaan eri käyttäjäryhmien tarpeet.</p>
<p><b>4. Monipaikkaisuus on lisännyt maaseudun asukkaiden määrää.</b></p>	<p>Kuntien ja mm. kyläyhdistysten tiloja käytetään etätyöskentelyyn. Kaavoitus mahdollistaa monimuotoisen maaseutuasumisen toteuttamisen - vaikuttaminen poliittisiin päättäjiin.</p>
<p><b>5. Digitaalisuus on lisääntynyt ja kehittynyt asukkaiden ja toimijoiden keskuudesta.</b></p>	<p>Monenlaisille hankkeille tarvetta, jotka vaikuttavat paikallisiin asukkaisiin ja toimijoihin. Hyvä nettiyhteys kaikkien saataville – digitaidot riittävälle tasolla. Digituki on näkyvää ja sitä on helposti saatavilla joka kunnassa vapaaehtoisten digitutoreiden tarjoamana.</p>

## Rahoitustarve

Arvio suunnitelman julkisesta rahoitustarpeesta on esitetty alla olevassa taulukossa. Rakennetukien osuuteen sisältyy avustuksena myönnettävän tuen lisäksi korkotukilainojen korkotuen osuus. Alueellisesti jaettavasta rahoituksesta on tavoitteena kohdentaa puolet yritys- ja puolet hanketukiin. Toimenpidetasoa tarkempaa arviota ei niiden osalta nähdä tässä vaiheessa järkeväksi tehdä. Rahoituksen kohdentumista tarkennetaan myöhemmin.

Toimenpide/alatoimenpide.	Arvio julkisesta rahoitustarpeesta EU+valtio, milj. €. Vuodet 2023–2027	Arvio kuntien ja muun julkisen rahoitusosuudesta, milj. €. Vuodet 2023–2027.
<b>Maatalouden rakennetuet</b>		
<i>Investoinnit (art. 68)</i>	22,00	
Investoinnit maatilojen kilpailukyyn kehittämiseen ja tilojen nykyaikaistamiseen	19,00	
Ympäristön tilaa, kestäväää tuotantotapaa, uusiutuvan energian käyttöä ja eläinten hyvinvointia edistävät investoinnit: Maatilojen energiainvestoinnit, lannan käsittelyyn ja käyttöön liittyvät investoinnit, vesitaloutta ja luonnonvarojen hoitoa edistävät investoinnit, eläinten hyvinvointia parantavat investoinnit	3,00	
<i>Yrityksen perustamistuki nuorille viljelijöille (art. 69)</i>	3,50	
<b>Maatalouden rakennetuet yhteensä</b>	<b>25,50</b>	
<b>Maaseudun yritysrahoitus</b>		
<i>Maaseudun yritysrahoituksen investoinnit (art. 68)</i>	13,50	
<i>Yritystoiminnan käynnistäminen maaseudulla (art. 69)</i>	1,50	
<b>Maaseudun yritysrahoitus yhteensä</b>	<b>15,00</b>	
<b>Maaseudun hankerahoitus</b>		
<i>Yleishyödylliset investoinnit ja laajakaistahankkeet (art. 68)</i>	4,50	0,70
<i>Yhteistyö, sis. EIP (art. 71)</i>	9,00	0,30
<i>Koulutus ja tiedonvälitys (art.72)</i>	1,50	0,20
<b>Kehittämishankkeet yhteensä</b>	<b>15,00</b>	<b>1,20</b>

## Keski-Suomen EU-osarahoitteisten ja kansallisten ohjelmien yhteensovitus ja työnjako

### Yhteistyö Leader-ryhmien kanssa

ELY-keskuksen ja Leader-ryhmien välistä hyvin toiminutta yhteistyötä jatketaan edelleen. Työnjaosta ja toimintatavoista sovitaan tarkemmin kirjallisella yhteistyösopimuksella. Alustavasti on suunniteltu, että yritysrahoituksen osalta Keski-Suomen Leader-ryhmät rahoittavat toiminta-alueillaan ennen kaikkea aloittavia ja toimintaansa kehittäviä mikroyrityksiä sekä mahdollisesti monialaisia maatiloja, jotka tarjoavat tuotteitaan ja palveluitaan paikallisille tai maakunnallisille markkinoille. Alueellisessa suunnitelmassa rahoitetaan mikroyrityksiä ja pieniä yrityksiä, jotka toimivat maakuntaa laajemmilla markkinoilla kotimaassa

tai ulkomailla sekä pk-elintarvikeyrityksiä. Mahdollisia väliinputoamisia torjutaan tekemällä tiivistä yhteistyötä.

Hanketoiminnan rahoittamisessa Leader-ryhmät keskittyvät ensisijaisesti paikallisten tai vaikutuksiltaan paikallisten hankkeiden tukemiseen, kun taas ELY-keskus pääsääntöisesti rahoittaa alueellisesti laajempia kehittämistoimia. Sekä ELY-keskuksen että Leader-ryhmien rahoituskehyksistä rahoitetaan myös kansainvälistymistä edistäviä hankkeita. Myös hanketoiminnan ja –rahoituksen osalta käydään tiivistä vuoropuhelua, ja tarvittaessa yhdessä etsitään sopivin rahoituslähde.

**Keski-Suomen strategiaa** valmistellaan parhaillaan maakunnan liiton johdolla. Strategia sisältää maakuntasuunnitelman, maakuntaohjelman ja älykkään erikoistumisen strategian, jota tarvitaan EU:n ohjelmakauden 2021–2027 rahoituksen kohdentamista varten. Keski-Suomen strategiassa kehittämisen kärkinä ovat bio- ja kiertotalous, hyvinvointi ja liikunta sekä uudistuva teollisuus. Yhtymäkohtia alueelliseen maaseudun kehittämissuunnitelmaan on ennen kaikkea monipuolisesti nähtävässä biotaloudessa. Suunnitteluasiakirjoja valmisteltaessa tehdään yhteistyötä ja sovitetaan asiakirjoja yhteen.

**Euroopan Meri- ja kalatalousrahaston** ohjelman valmistelu on meneillään, tavoitteena ohjelman käynnistyminen vuoden 2022 alussa. Yhteensovitusta tehdään ja yhteistyötä tiivistetään Järvi-Suomen kalataloustehtäviä hoitavan Pohjois-Savon ELY-keskuksen kanssa sekä mahdollisen kalaleader-ryhmän kanssa.

**Rakennerahastojen** uuden ohjelmakauden valmistelu on myös menossa ja Osaava ja uudistuva Suomi -ohjelma vuosille 2021–2027 on käynnistymässä vuoden 2022 alussa. Ohjelma koostuu EAKR- ja ESR- sekä uudesta JTF (oikeudenmukaisen siirtymän rahasto) -rahastoista. Maakunnan yhteistyöryhmä (MYR) linjaa ja seuraa strategisia tavoitteita ja yhteistyöryhmän sihteeristö (MYRS) käsittelee hankkeet ja hoitaa muita operatiivisia tehtäviä. MYR:n roolia aluekehittämisen strategisena linjaajana on tarkoitus vahvistaa ja lisätä myös MYRS:n strategista otetta ohjelmien vaikuttavuuden ja tuloksellisuuden parantamiseksi. Maaseuturahaston hankkeet ovat Keski-Suomessa olleet aiemminkin mukana yhteisissä pöydissä ja menettelyä on tarkoitus jatkaa. Tällä tavoitellaan parempaa yhteensovitusta muiden rahastojen kanssa ja vaikuttavampia tuloksia maakunnan yhteisten tavoitteiden toteuttamisessa.

**Keski-Suomen ruokaketjun tulevaisuus 2022–2027-kehittämisstrategiaa** valmistellaan alueella yhteistyössä eri toimijoiden kanssa. Kehittämisstrategia linjaa ruokaketjun kehittämisen painopistealueet ja toimenpiteet, joiden toteuttamisessa alueellinen maaseudun kehittämissuunnitelma on keskeisessä roolissa.

Yhteistyössä viiden ELY-keskuksen kanssa on laadittu **Järvi-Suomen maaseudun ympäristö- ja ilmasto-ohjelma**, jonka toimenpiteitä toteutetaan mm. alueellisen maaseudun kehittämissuunnitelman kautta. Yhteistyö Järvi-Suomen kanssa on luontevaa ja sitä voidaan laajentaa myös maatalouden ja maaseudun kehittämiseen yleisemminkin.

**Keski-Suomen** alueelliseen **metsäohjelmaan 2021–2025** on kirjattu monipuolisesti metsään liittyvät tavoitteet metsien hoidosta luontomatkailuun. Ohjelma otetaan huomioon alueellisen maaseudun kehittämissuunnitelman toimeenpanossa ja tehdään tiivistä yhteistyötä metsäkeskuksen kanssa.

**Keski-Suomen Liiton tekemä ilmasto-ohjelma** ohjaa ja esittelee hyviä käytäntöjä. Keski-Suomen ELY-keskus on ollut mukana ohjelmatyössä sekä sen toimeenpanossa ilmastohankkeiden ja tempausten osalta.

Järvien hyvän tilan saavuttaminen edistetään Keski-Suomen vesienhoidon yhteistyöryhmässä. **Vesienhoidon suunnittelu vesistöalueittain vuosille 2022–2027** ohjaa myös vesien hoitoa uudella ohjelmakaudella. Toimenpideohjelmassa on esitetty toimenpiteitä Keski-Suomen vesistöreittien parantamiseksi mm. maa- ja metsätalouden, turvetuotannon, haja-asutusalueiden, kalankasvatuksen ja teollisuuden osalta.



## Läpileikkaavien teemojen toimeenpano

Hankesuunnittelussa tulee ottaa huomioon keskeiset teemat, jotka ovat digitaalisuuden edistäminen, osaamisen kehittäminen ja ympäristön tilasta huolehtiminen. Tuemme nopeiden laajakaistayhteyksien rakentamista maaseudulle ja edistämme niiden hyödyntämistä. Jatkuvan oppimisen tavoitetta tuetaan kehittämällä yksilöiden osaamista ja lisäämällä yritysten kyvykkyyttä. Odotamme, että toiminta on vastuullista ja kestävä.

## Kuvaus alueellisen suunnitelman valmistelusta

Alueellisen suunnitelman valmistelusta on vastannut Keski-Suomen ELY-keskuksen maaseutuyksikkö. Suunnitelman valmistelu jakautui kahteen vaiheeseen. Vaiheessa yksi muodostettiin alustavat kehittämisen painopisteet: biotalous, matkailu, hyvinvointi, saavutettavuus ja ympäristö.

CAP-uudistuksen valmistelu aloitettiin maaliskuussa 2019. Keski-Suomen ELY-keskus käynnisti uuden rahoituskauden valmistelun yhdessä maakuntaliiton, keskeisten kumppaneiden ja sidosryhmien kanssa. Sidosryhmiltä pyydettiin näkemyksiä maaseudun kehittämisen painopisteistä ja niiden kehittämistarpeista Viima-alustalla. Saimme lähes 100 kommenttia, 70 uutta ideaa sekä 200 tykkäystä. Samanaikaisesti CAP-suunnitelmaluonnos oli kommentteilla Webropol-kyselyä. CAP-strategiaa esiteltiin sekä maatalouden että maaseudun sidosryhmille.



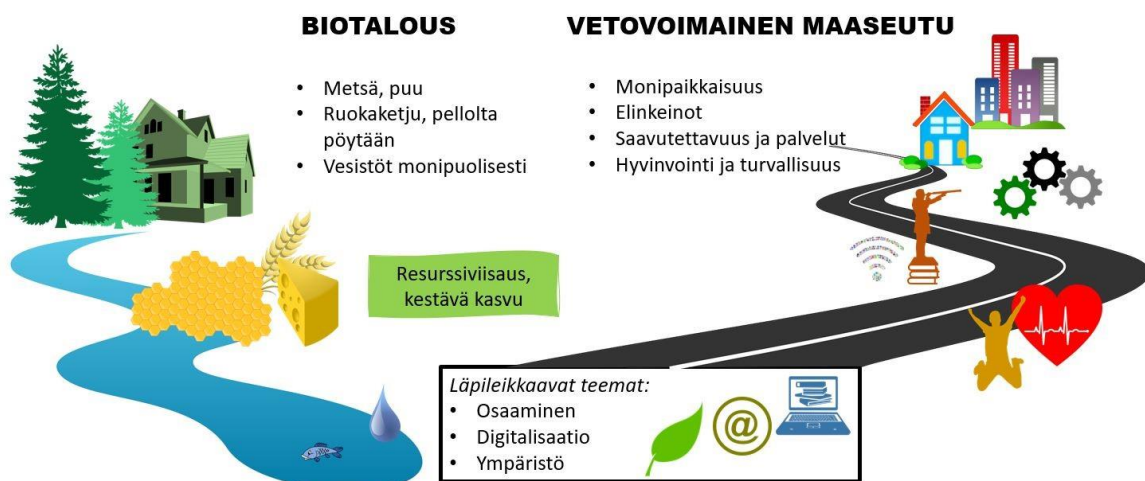
Vaiheessa kaksi jatkettiin suunnitelman laatimista Älykkäät maaseudut –webinaarissa sidosryhmien kanssa. Webinaarissa järjestettiin neljän työpajan kokonaisuus, jossa yhdessä webinaarin osallistujien kanssa pohdittiin Keski-Suomen vahvuuksia, heikkouksia, mahdollisuuksia ja uhkia SWOT-analyysin nelikenttää hyödyntäen. Työpajojen aihekokonaisuudet olivat Maaseudun loistava tulevaisuus, Pellolta pöytään ja maailmalle, Kehittyvät yritykset sekä Ympäristö- ja ilmasto- ja ympäristö. Osallistujat kirjasiivat jo tilaisuuteen ilmoittautuessaan ajatuksia SWOT-analyysin nelikentän mukaisesti. Muutama päivä ennen webinaaria he kävivät myös kommentoimassa ja tykkäämässä toisten, samaan työpajaan osallistuvien ajatuksia. Näiden pohjalta työpajojen keskustelua lähdettiin ohjaamaan siihen suuntaan, mikä Keski-Suomessa puhututtaa ja mistä olisi hyvä keskustella tarkemmin työpajan aikana. Näiden työpajojen tuotosten perusteella koostettiin

Keski-Suomen SWOT-analyysi. Analyysissa painotettiin näkökulmia, jotka olivat nousseet esille useammissa työpajoissa. Työpajoista nostettiin esiin myös yksittäisiä asioita, jotka nähtiin oleellisina, vaikkei niitä ollut muissa työpajoissa käsiteltykään.

Nykytilan kuvauksen ja SWOT-analyysin pohjalta määriteltiin kehittämisen painopisteet. Prosessin tuloksena alueelliselle suunnitelmalle syntyi kaksi painopistettä: biotalous ja vetovoimainen maaseutu. Biotaloutta tarkastellaan metsien ja puun, ruoantuotannon sekä vesistöjen hyödyntämisen kautta. Maaseudun vetovoimaan keskitytään sekä elinkeinoelämän että asumisen näkökulmista.

Painopisteiden määrittelyn ja tarkemman nykytilan analysoinnin jälkeen järjestettiin kaksi teematyöpajaa, joista toisessa hahmoteltiin biotalouden ja toisessa vetovoimaisen maaseudun tavoitteita ja keinoja. Biotalouden teematyöpajassa jakauduttiin pienryhmiin, joissa työstiin omista ryhmissään metsään ja puuhun, ruokaketjuun sekä vesistöihin liittyviä tavoitteita ja toimenpiteitä. Vetovoimaisen maaseudun teematyöpajan pienryhmät käsitelivät vetovoimaisuutta toisaalta elinkeinojen ja toisaalta asumisen näkökulmista. Teematyöpajojen avulla määriteltiin tähän suunnitelmaan tavoitetila sekä toimenpiteet.

## ELÄVÄ KESKISUOMALAINEN MAASEUTU



Keski-Suomen maaseudun kehittämissuunnitelmaa on työstiety monessa työpajassa sidosryhmien kanssa. Suunnitelmaan on jalostunut toimenpide-ehdotukset tavoitteiden saavuttamiseksi. Tavoitteisiin pääseminen vaatii sidosryhmien yhteistyötä sekä tavoitetilaan tarttumista. Haluamme kutsua uudet ja vanhat toimijat laajasti mukaan toteuttamaan suunnitelmaa. Myös yrittäjien osuus suunnitelman toimeenpanossa on merkittävä. Tavoitteiden saavuttamisessa hyödynnetään alueellisia maaseudun kehittämisvaroja ja muita rahoituslähteitä.