



Elinkeino-, liikenne- ja
ympäristökeskus

Alueidenkäyttö ja kiertotalous

-
- Ratkaisuja ilmastokriisiin,
luontokatoon, kestävyyshaasteisiin?

Elina Kuusisto

17.6.2022

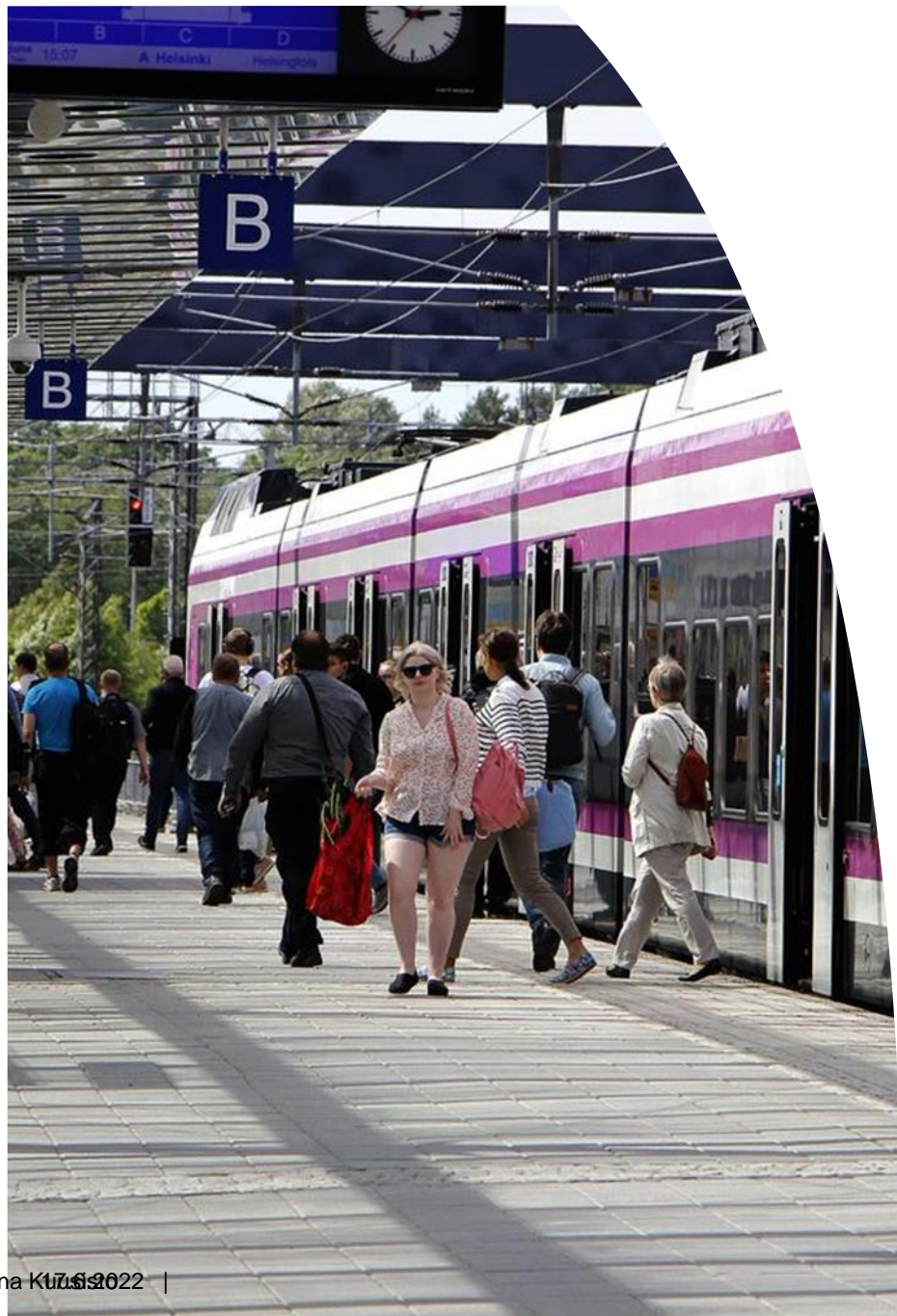
Ilmasto

Kestävyyuskriisi: Kiertotalous ja luonnonvarojen kestävä käyttö EU-tason ympäristöpolitiikka

**Tekijöiden vaikutukset Uudenmaan ELY-keskukseen
ja sen tehtäviin ja toimintaan**

ELY-keskuksen keinot vastata muutokseen





Liikenne

- Liikennemäärät kasvaneet ja autokanta uudistuu hitaasti. Liikenteen päästöt!
- Joukkoliikenteen edellytykset heikentyneet kriisien seurauksena
- Uudellamaalla mm. paljon alueita, joissa ei ole joukkoliikennettä - liikenneköyhyys
- Liikenne palveluna, milloin alkaa näkyä?



Ruoan tuotanto

- Maataloudessa näkyy niin äärevöityvien säiden aiheuttama epävarmuus kuin Ukrainan tilanne: Polttoaine? Lannoitteet? → Ruoka?
- Maatalous yksipuolistuu, kotieläintuotannon alasajo voi näkyä kunnolla jo puolessa vuodessa Uudellamaalla
- Ovatko Uudenmaan pellot ja metsät ilmastonmuutoksen takia jatkossa arvokkaampia?
- Lähiruoka? Mitä jos riskinä, että maito ja liha tuodaan jostain muualta?



EU:n ympäristöpolitiikka

Luonnon monimuotoisuus

EU:n biodiversiteettistrategia

Vihreä siirtymä

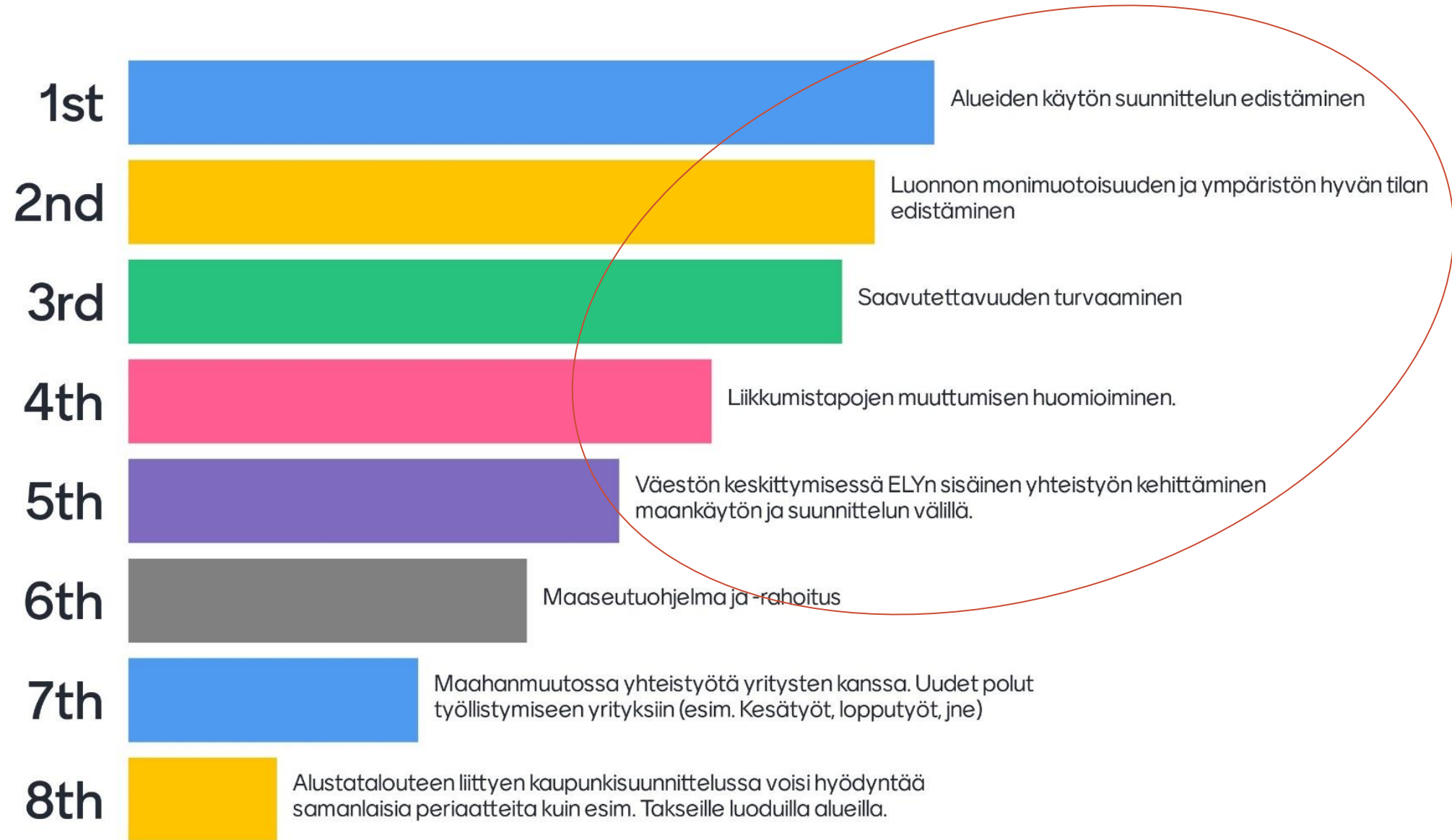
A wide-angle photograph of a large-scale construction site under a clear blue sky. In the foreground, there's a sandy area with a small yellow and grey machine, a black barrel, and some orange pipes. A large pile of sand is in the middle ground. In the background, several tall tower cranes are visible, along with multi-story apartment buildings in various stages of construction. The text is overlaid in the center of the image.

ELY:n keinoissa yhteisenä nimittäjänä alueidenkäyttö

PRIORISOI ILMASTONMUUTOKSEEN LIITTYVÄT KEINOT



PRIORISOI VÄESTÖN KESKITTYMISEEN LIITTYVÄT KEINOT



28 §

Maakuntakaavan sisältövaatimukset

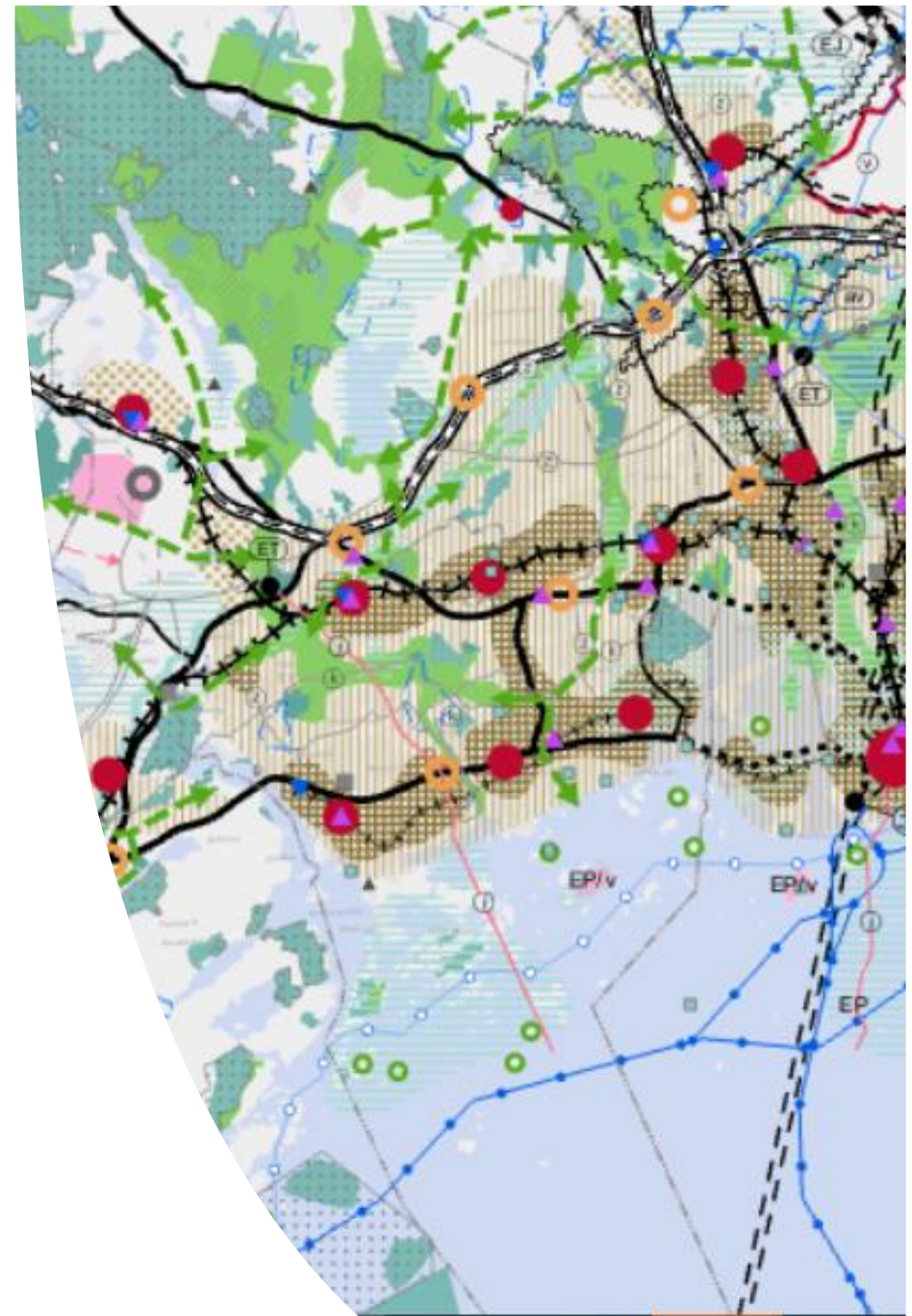
Maakuntakaavaa laadittaessa on valtakunnalliset alueidenkäyttötavoitteet otettava huomioon siten kuin siitä edellä säädetään. Kaavaa laadittaessa on kiinnitettävä huomiota maakunnan oloista johtuviin erityisiin tarpeisiin. Kaava on mahdollisuuksien mukaan yhteen sovitettava maakuntakaava-alueeseen rajoittuvien alueiden maakuntakaavoituksen kanssa.

Luonnonsuojelulain (1096/1996) 7 ja 77 §:ssä tarkoitettujen luonnonsuojeluohjelmien ja -päästösten sekä 32 §:ssä tarkoitettua maisema-aluetta koskevien perustamispäätösten tulee olla ohjeena kaavaa laadittaessa.

Kaavaa laadittaessa on kiinnitettävä erityisesti huomiota:

- 1) maakunnan tarkoituksenmukaiseen alue- ja yhdyskuntarakenteeseen;
- 2) alueiden käytön ekologiseen kestävyyteen;
- 3) ympäristön ja talouden kannalta kestäviin liikenteen ja teknisen huollon järjestelyihin;
- 4) vesi- ja maa-ainesvarojen kestävään käyttöön;
- 5) maakunnan elinkeinoelämän toimintaedellytyksiin;
- 6) maiseman, luonnonarvojen ja kulttuuriperinnön vaalimiseen; sekä
- 7) virkistykseen soveltuvien alueiden riittävyteen.

Kaavaa laadittaessa on myös pidettävä silmällä alueiden käytön taloudellisuutta ja sitä, ettei maanomistajalle tai muulle oikeuden haltijalle aiheudu kohtuutonta haittaa. Kaavaa laadittaessa on



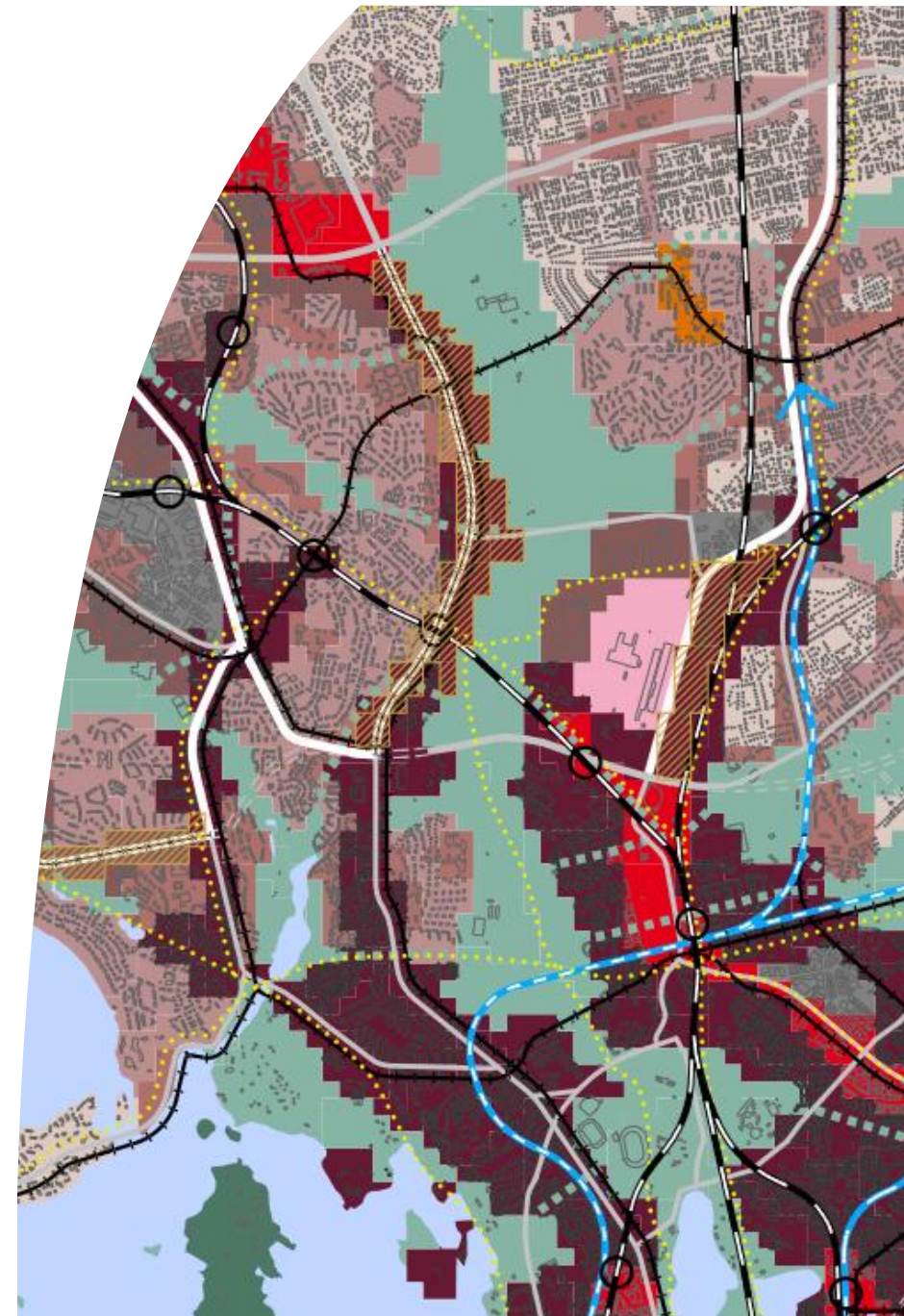
39 §

Yleiskaavan sisältövaatimukset

Yleiskaavaa laadittaessa on maakuntakaava otettava huomioon siten kuin siitä edellä säädetään.

Yleiskaavaa laadittaessa on otettava huomioon:

- 1) yhdyskuntarakenteen toimivuus, taloudellisuus ja ekologinen kestävyys;
- 2) olemassa olevan yhdyskuntarakenteen hyväksikäyttö;
- 3) asumisen tarpeet ja palveluiden saatavuus;
- 4) mahdollisuudet liikenteen, erityisesti joukkoliikenteen ja kevyen liikenteen, sekä energia-, vesi- ja jätehuollon tarkoituksenmukaiseen järjestämiseen ympäristön, luonnonvarojen ja talouden kannalta kestävällä tavalla;
- 5) mahdollisuudet turvalliseen, terveelliseen ja eri väestöryhmien kannalta tasapainoiseen elinympäristöön;
- 6) kunnan elinkeinoelämän toimintaedellytykset;
- 7) ympäristöhaittojen vähentäminen;
- 8) rakennetun ympäristön, maiseman ja luonnonarvojen vaaliminen; sekä
- 9) virkistykseen soveltuvien alueiden riittävyys.



54 §

Asemakaavan sisältövaatimukset

Asemakaavaa laadittaessa on maakuntakaava ja oikeusvaikutteinen yleiskaava otettava huomioon siten kuin siitä edellä säädetään.

Asemakaava on laadittava siten, että luodaan edellytykset terveelliselle, turvalliselle ja viihtyisälle elinympäristölle, palvelujen alueelliselle saatavuudelle ja liikenteen järjestämiselle. Rakennettua ympäristöä ja luonnonympäristöä tulee vaalia eikä niihin liittyviä erityisiä arvoja saa hävittää. Kaavoitettavalla alueella tai sen lähiympäristössä on oltava riittävästi puistoja tai muita lähivirkistykseen soveltuvia alueita.

Asemakaavalla ei saa aiheuttaa kenenkään elinympäristön laadun sellaista merkityksellistä heikkenemistä, joka ei ole perusteltua asemakaavan tarkoitus huomioon ottaen. Asemakaavalla ei myöskään saa asettaa maanomistajalle tai muulle oikeuden haltijalle sellaista kohtuutonta rajoitusta tai aiheuttaa sellaista kohtuutonta haittaa, joka kaavalle asetettavia tavoitteita tai vaatimuksia syrjäyttämättä voidaan välttää.

Jos asemakaava laaditaan alueelle, jolla ei ole oikeusvaikutteista yleiskaavaa, on asemakaavaa laadittaessa soveltuvin osin otettava huomioon myös mitä yleiskaavan sisältövaatimuksista säädetään.



Kestävästä alueidenkäytöstä tarpeen keskustella

- Mitä on kestävä rakentaminen ja alueidenkäyttö? Lyhyt ja pitkä tähtäin?
- Millainen maailma on 20 vuoden päästä? Saako silloin rakentaa metsiin tai pelloille?
- Onko tiivistämisellä rajaa?
- Miten liikkuminen muuttuu, sen vaikutukset alueidenkäyttöön? Kestävän liikkumisen infran kapasiteetti?
- Miten luonnon monimuotoisuus otetaan alueidenkäytössä huomioon?

– ELY-keskuksella keinot edistää

- **Mitä tiedämme jo nyt tulevasta toimintaympäristöstä? Esim. EU-tason ympäristöpolitiikka.**
- **Tarve laajemmalle keskustelulle ja kokonaiskuvalle alueidenkäytön kestävydestä**

Kiitos!