



Varsinais-Suomen kehitysnäkymät syksyllä 2013



VARSINAIS-SUOMESSA SUHDANNEKUVA ON KOKO MAAN TAVOIN HEIKENTYNYT JA HENKILÖSTÖMÄÄRÄN ENNAKOIDAAN EDELLIEN VÄHENEVÄN KAIKILLA PÄÄTOIMIALOILLA. SEUTUKUNTIEN KEHITYSNÄKYMÄT OVAT ERIITYNEET TEOLLISUUDEN RAKENNEMUUTOKSEN MYÖTÄ. HAASTAVIN TILANNE ON SALON SEUDULLA KUN TAAS VAKKA-SUOMI ON VAHVASSA NOUSSUSSA.

Varsinais-Suomen kehitysnäkymät

Varsinais-Suomen kehitysnäkymät syksyllä 2013 pohjautuu TEM:n valtakunnalliseen Alueelliset kehitysnäkymät –katsaukseen. Siinä analysoidaan kaikkien maamme ELY-keskusalueiden ja seutukuntien kehitysnäkymiä seuraavan puolen vuoden ja vuoden aikavälillä elinkeinoelämän, työttömyyden ja osaavan työvoiman näkökulmista. Alueiden näkymiä arvioidaan kahdesti vuodessa, syyskuussa ja maaliskuussa. Varsinais-Suomen nykytilannetta ja lähitulevaisuutta koskevat arviot on tuotettu elokuun 2013 aikana. Tärkeässä roolissa oli elokuun puolessa välissä pidetty keskustelupaneeli, jossa aluekehittäjät yhdessä arvioivat sekä maakunnan että seutukuntien näkymiä. Koko katsaus löytyy osoitteesta www.temtoimialapalvelu.fi.

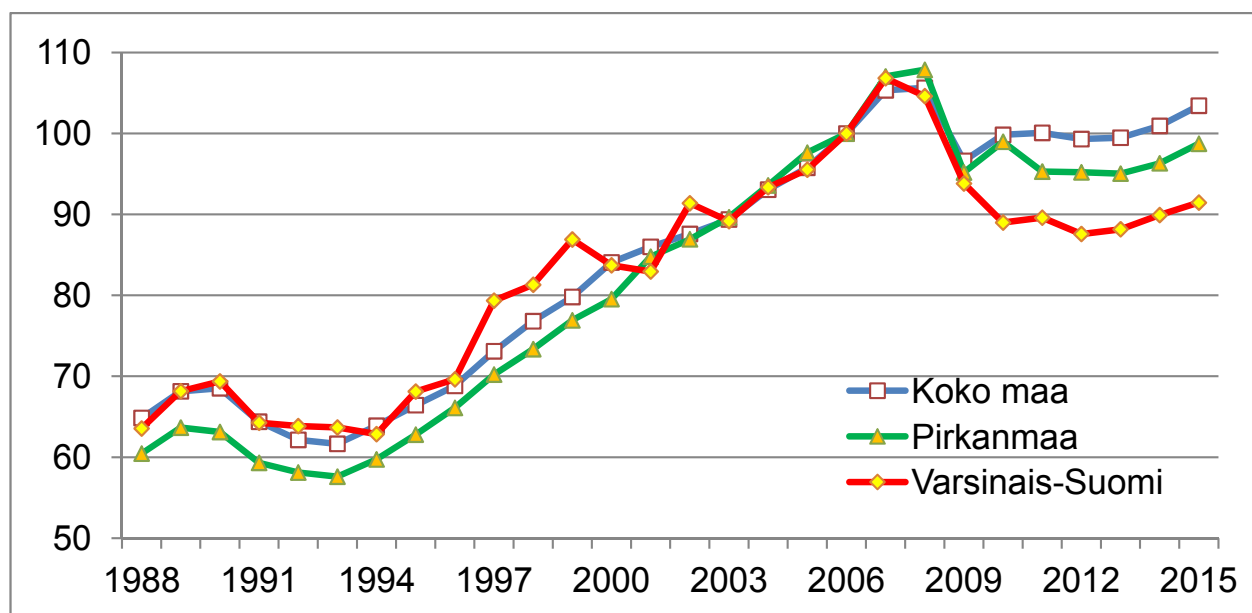
Varsinais-Suomessa asui vuoden 2013 kesäkuussa 469 537 henkilöä. Alkuvuoden aikana väestö kasvoi 601

henkilöllä. Vuonna 2011 Varsinais-Suomessa oli 34 832 toimipaikkaa ja niissä oli henkilöstöä 125 984. Vuoden 2013 kesäkuun lopussa työttömien työnhakijoiden osuus työvoimasta oli 12 % ja työttömiä työnhakijoita 27 182.

Varsinais-Suomessa yritysten liikevaihdon kehitys on viime aikoina ollut samankaltaista kuin keskimäärin Suomessa. Päätoimialoista teollisuuden volyymit ovat jääneet hieman jälkeen koko maan keskimääräisestä kehitystrendistä. Tämä johtuu pääosin matkapuhelinten ja meriteollisuuden tuotannon romahduksesta. Myös rakennusalalla liiketoiminnan kehitystrendi on jäänyt jälkeen koko maan keskimääräisestä tasosta. Vastaavasti kaupan ja palvelujen aloilla liikevaihto on alueella kehittynyt hieman koko maata suotuisammin.

Varsinais-Suomi	Tilanne nyt verrattuna vuoden takaiseen	Tilanne 6 kk kuluttua verrattuna nykyhetkeen	Tilanne 12 kk kuluttua verrattuna nykyhetkeen
Elinkeinoelämä ja yritystoiminta	0	0	0
Työttömyyden määrä ja rakenne	--	-	-
Osaavan työvoiman saatavuus	+	+	+
Arviointiasteikko: (++) paljon parempi, (+) parempi, (0) ennallaan, (-) heikompi, (--) paljon heikompi			

BKT: määrän indeksi 1988-2015, kun 2006=100 (Lähde: ETLA)



Varsinais-Suomessa työttömyysaste on ollut koko maan keskiarvon tasolla. Vuonna 2012 työttömyysaste oli 7,7 prosentin tasolla. ETLA ennustaa, että työttömyys kasvaa Varsinais-Suomessa 0,9 prosenttiyksiköllä vuodesta 2012 vuoteen 2014. Tosin työttömyysaste nousi alueella tammi-kesäkuussa kahdella prosenttiyksiköllä vuoden 2012 vastaavasta ajasta. Työttömyysasteen kasvu olisi koko maan keskiarvoa suurempi. Koko maan ennustettu työttömyysasteen nousu on tällä tarkasteluvälillä 0,4 prosenttiyksikköä.

Alueen ominaispiirteet, vahvuudet ja tulevaisuuden haasteet

Varsinais-Suomen asema aluetaloudessa on merkittävä niin tuotannon, työllisyyden kuin väestönkin osalta. Alueen osuus koko maataloussektorin tuotannosta on hyvin merkittävä monissa tuoteryhmissä (mm. vilja, kananmunat, siipikarja ja sikatalous) ja samoilla aloilla luomutuotantokin on alueella vahvaa. Osin luontaistenkin edellytysten johdosta on ruokaketju kokonaisuudessaan alueella huomattava työllistäjä. Teollisen tuotannon osuus on ollut alueella suurempi kuin useimmilla Suomen alueilla ja tämä pätee työllisyydenkin näkökulmasta. Taloudellisten aktiviteettien ja rannikkosijainnin johdosta alue on keskeisessä roolissa kuljetuksissa ja logistisissa palveluissa. Esimerkiksi lounaisrannikon satamien kautta kulkee neljännes koko maan ja yli 90 % Suomen ja Skandinavian välisistä merikuljetuksista. Alueen eritysvahvuksina voidaan mainita saaristo ja muu luonnonympäristö sekä monipuolinen kulttuuriympäristö, jotka voivat toimia vetovoimatekijöinä matkailullekin.

Varsinais-Suomi on vuosikymmenet kuulunut lounaiseen kasvukolmioon. Työllisyysaste on Varsinais-Suomessa pysynyt viime vuosiin saakka koko maan työllisyysastetta korkeammalla ollen tyypillisesti maan toiseksi korkein Uudenmaan jälkeen. Myös tuotannon määrä suhteessa väestön määrään on ollut maan keskimääräistä suurempi. Tilanne näyttää muuttuneen vuoden 2008 jälkeen. Alueen talous sakkasi Varsinais-Suomessa poikkeuksellisen syväälle, kun BKT per henkilö supistui 17 %:lla parissa vuodessa. Tämä perustui suurelta osin kahden perinteisesti vahvan klusterin toiminnan romahdukseen, eli matkapuhelintuotannon lopahtamiseen ja meriteollisuuden tilauskirjan tyhjentymiseen. Tuotannon määrä (BKT per henkilö) on jämähtänyt maan keskimääräistä alemmalle tasolle ja työllistenkin määrän kasvu on jäänyt niukaksi. ETLAn alue-ennusteen mukaan tämä asetelma ei ole muuttumassa.

Taantuman kautta menetetyt työpaikat ja tuotanto muodostavat merkittävän kuopan kehityksessä ja sen täyttämiseksi on löydettävä keinot. Mistä kasvua yrityssektorille

ja uusia työpaikkoja? –kysymyksessä kiteytyy Varsinais-Suomen, ja miksei myös koko Suomen, suuri haaste.

Julkisen sektorin mahdollisuudet kasvattaa työllisyyttä eivät ole jatkossa kummoiset. Pitkään jatkunut massatyöttömyyden aika yhdessä väestön ikääntymisen kanssa on kärjistänyt kuntatalouksien tilaa niin että monissa kunnissa varoja ei riitä nykyisenkään oman henkilöstön palkanmaksuun. On jouduttu turvautumaan laajoihin lomautuksiin, kuten Loimaalla ja Salossa, ja lomautuksetkaan eivät aina riitä vaan kunta joutuu irtisanomaan henkilöstöään – kuten Salossa on tapahtumassa.

Meneillään oleva muutos korostaa tarvetta yrittäjyyden kasvuun. Yritysten perustamisen aktiivisuus on Varsinais-Suomessa ollut perinteisesti hyvällä tasolla – ainakin Suomen mitassa. Yrittäjyyden kehitysnäkymät ovat myönteiset, sillä kulttuuri- ja toimintaympäristö mahdollistavat etenemisen tällä saralla.

Väestön rakenteessa ja muutoksessa Varsinais-Suomi on pääosin keskimääräinen eli Suomi pienoiskoossa. Väestön kasvussa on muuttoliike ollut jo pitkään merkittävin tekijä. Viimeksi kuluneen vuosikymmenen aikana on maan sisäisen muuton nettotulos alueella jäänyt pieneksi ja maahanmuutto on muodostunut merkittävimmäksi väkiluvun kasvun lähteeksi. Viime vuosiin saakka oli Salon



Kuva: Ympäristöhallinnon Kuvapankki, Maria Uotinen

seutu yhdessä Turun seudun kanssa maakunnan muuttovoitoista aluetta, mutta rakennemuutos on taistanut Sallossa muuttovoiton ajoittaiseksi muuttotappioksi.

Väestön koulutustaso on kohentunut Varsinais-Suomessa hyvin samaan tahtiin kuin koko maan tasolla on tapahtunut. Vähintään maisterin tutkinnon suorittaneiden osuus on kuitenkin maan kolmanneksi korkein Pirkanmaan ja Uudenmaan jälkeen. Varsinais-Suomen ja Turun seudun asemaa koulutuskeskuksena kuvastaa opiskelijoiden määrä korkeakouluissa (33 000) ja ammatillisissa oppilaitoksissa (22 000). Positiivinen merkki on että yrittäjyyttä on korkeasti koulutettujen piirissä alettu pitää selvästi aiempaa suositumpana vaihtoehtona.

Infrastruktuurin toimivuus voi olla alueen vetovoimaisuutta lisäävä tekijä. Lounaisrannikon kautta kulkevat ulkomaanyhteydet ovat elintärkeitä sekä alueen omalle vientiteollisuudelle että koko maan ulkomaankaupalle. Ulkomaankaupan kannalta on tärkeätä, että alueen satamien ja koko maan väliset liikenneyhteydet saadaan toimimaan sujuvasti. Turun sataman maaliikenneyhteydet paranevat sataman päästä pääosin vuonna 2013 valmistuvan Turun satamayhteys -hankkeen myötä. Ulkomaanyhteyksien ja kuljetusten takia Turun lentokentän ja logististen palvelujen kehittäminen on hyvin tärkeätä.

Kuljetusten ja liikenteen toimivuudelle on tieverkon kunnossapito välttämätön ehto. Viikaliikenteisen tieverkon kunto voidaan säilyttää nykyisellä tasolla vain siihen kohdistettavan rahoituksen osuutta kasvattamalla. Tämän seurauksena mm. vähäliikenteisen tieverkon ja siltojen kunto heikkenee. Lisähaasteita tuovat raskaan kaluston sallitun koon kasvu, josta aiheutuu siltojen kantavuuden parannustarpeita. Pienten parannustoimien rahoitus pysyy edelleen alhaisella tasolla. Siksi yhteistyö kuntien kanssa on entistäkin tärkeämpää ja tästä hyvä esimerkki on Turun kaupunkiseudulle tehty valtion ja kuntien MAL (maankäyttö, asuminen, liikenne) – sopimus, jonka ansiosta v. 2014 – 2015 saadaan aikaan yhteensä 10 miljoonalla eurolla kevyttä ja joukkoliikennettä sekä liikenneturvallisuutta edistäviä toimenpiteitä. Sopimuksella vastataan myös yhteen alueen keskeiseen haasteeseen: yhdyskuntarakenteen eheyttämiseen Turun kaupunkiseudulla. Kunnat ovat Turun seudun rakennemallin ja siihen liittyvän MAL aiesopimuksen kautta sitoutuneet kehittämään yhdyskuntarakennetta alueen kokonaisuutena lähtökohdista. Rakennemallia viedään käytäntöön maakuntakaavoituksen ja kuntien yleiskaavoituksen kautta. Suunnitelmia laaditaan myös alueen erityispiirteiden (saaristo ja rikas kulttuuriympäristö) turvaamiseksi ja tuulivoimarakentamisen mahdollistamiseksi. Tuulivoimarakentaminen onkin ala, jolle YVA-hankkeet painottuvat tällä hetkellä jätehuollon ohella.

Liikenneturvallisuus on kehittynyt alueella yleisesti suotuisasti Turku-Helsinki –moottoritien valmistuttua, mutta muilla Turkuun suuntautuvilla viikilla pääteillä on turvallisuus huonontunut. Varsinais-Suomen ja Satakun-

nan yhteinen kärkihanke tieverkon kehittämisessä onkin valtatie 8 välillä Turku – Pori. Liikennepoliittisessa selonteossa päätettiin toteuttaa noin puolet (100 M€) suunnitellusta kokonaisuudesta. Alueen keskeiset toimijat ovat osallistuneet hankkeen valmisteluun ja toimenpiteiden valintaan lähes kymmenen vuoden ajan ja pitävät välttämättömänä sitä, että ensimmäisessä vaiheessa toteuttamatta jäävät toimenpiteet rahoitetaan seuraavalla hallituskaudella.

Matkailualan palveluiden kehittämisen lisäksi luonnon- ja kulttuuriympäristön tilaa ja laatua on tarpeen vaalia, jotta alueen vetovoimaisuus kasvaa matkailun näkökulmasta. Tähänkin tähtää ympäristölupavollisten laitosten valvonta, joka kohdistetaan ensisijaisesti suuriin, merkittävää ympäristökuormitusta aiheuttaviin laitoksiin sekä laitoksiin, joilla on ajankohtaisia valvontaa edellyttäviä tapahtumia. Vesien tila on tärkeä tekijä alueen matkailun kannalta ja merkittävin vesistöjen tilaan vaikuttava tekijä on Varsinais-Suomessa hajakuormituksesta johtuva rehevöityminen.

Varsinais-Suomessa on hyvät edellytykset toipua vuoden 2008 jälkeisestä taantumasta ja avaintoimialojen rakennemuutoksen aiheuttamista menetyksistä. Alueen kehittämisen perusta on verrattain vahva alueen vetovoimaisuuden, väestön koulutustason ja monipuolisen elinkeinorakenteen puolesta. Elintarvikeketjun vahvistamiselle luo hyvän pohjan alueen suotuisa sijainti viljely- ja tuotanto-olosuhteiden puolesta, mutta myös kotimarkkinoiden ydinalueella. Alueen toimijoiden määrätietoisella yhteistyöllä voidaan päästä kestäväen kasvun kehitysuralle.

Elinkeino- ja yritystoiminnan tilanne ja näkymät

Varsinais-Suomen teollisuuden ja rakentamisen suhdannetilanne on edelleen heikko ja näkymät ovat jopa heikentyneet kesän aikana. Tilauskannat ovat keskimääräistä pienempiä ja investoinnit alhaisella tasolla. Henkilöstömäärän arvioidaan edelleen vähenevän syksyn aikana kaikilla päätoimialoilla. Varsinais-Suomen suhdannekuva on hyvin lähellä koko maan keskimääräistä tasoa. Pk-sektorissa on tasaisempaa kehitystä ja myös nopeasti kasvavia yrityksiä nykyisessäkin suhdannetilanteessa on tunnistettavissa. Yritys- ja kuluttajapalveluiden suhdannetilanne ja näkymät ovat huomattavasti positiivisemmat, joskin niidenkin kysynnässä on heikkenemistä havaittavissa. Erityisesti pitkään kasvussa ollut kaupan ala on vä-



Kuva: Sari Paavilainen

hentänyt henkilöstön määrää kulutuskysynnän vähetessä. Toisaalta teollisuuden palveluiden kysyntä on pysynyt kohtuullisena tai jopa hyvänä, vaikka investointihyödykkeiden kysyntä on vähäistä. Rakennusallalla vain vapaa-rahointteisten asuntojen aloitukset ovat normaalitasolla, muu rakentaminen on hiipunut epävarman suhdannetilanteen pitkittyessä. Teollisuuden liikevaihto on laskenut yhtäjaksoisesti yli vuoden, mikä johtuu suurelta osin Nokia-klusterin ja vahvasti muiden tahojen investointiaktiivisuudesta riippuvaisen teollisuuden tuotantomäärien pudotuksista. Pk-barometrin mukaan varsinaissuomalaisen yritysten odotukset ovat hieman pessimistisempiä kuin koko maassa, 24 % vastaajista odotti suhdannetilanteen heikkenevän edelleen.

Suurten yritysten ja pk-yritysten tilanne eroaa paljon toisistaan sen mukaan kuinka kilpailluilla markkinoilla yritykset toimivat ja onko yrityksellä omia tuotteita. Alihankkija-asemassa olevat yritykset ovat vaikeimmasa tilanteessa epävarmuuden ollessa suurta ja yleisen suhdannetilanteen jatkuessa heikkona. Samaan aikaan omia tuotteita kehittävien yritysten tilanne on saattanut pysyä jopa erittäin hyvänä riittävän erikoistumisen ja hyvän markkinaosuuden tukemana. Toisaalta on vakaampia sektoreita, joihin nykyinen investointilama ei juuri vaikuta, kuten elintarvikkeet, lääkkeet, tietotekniset palvelut, suunnittelu- ja konsultointipalvelut sekä monet teollisuuden palvelut. Erikoiskoneiden ja laitteiden valmistus on tyypillinen ala, jossa erityisesti pk-yrityksillä menee edelleen kohtuullisen hyvin. Myös kuluttajapalveluiden mm. matkailupalveluiden kysyntä on toistaiseksi pysynyt hyvänä.

Keskeisten toimialojen tilanne ja näkymät

Meriteollisuudelle merkityksellisen STX Turun telakan tilauskannassa on kaksi TUI Cruiselle valmistettavaa risteilijää, joista ensimmäisen tuotanto on siirtymässä varusteluvaiheeseen ja toisen tuotanto käynnistyi kesäkuun alussa. Alukset luovutetaan tilaajalle 2014 ja 2015 keväällä. Laivanrakennusta on varjostanut Turun telakan heikohko tilauskanta ja korealaisen emoyhtiön heikko rahoitustilanne, jota on paikattu rahoittajien myöntämällä hätälainoilla. Nykyisen tiedon mukaan TUI-risteilijät kytetään rakentamaan aikataulun mukaisesti loppuun ulkoisista epävarmuuksista huolimatta. Heinäkuun alussa STX Finland ja Scandlines varustamo solmivat aiesopimuksen kahden lautan rakentamisesta Saksan liikenteeseen. Työllistävä vaikutus olisi noin 1 000 henkilötyövuotta, ja elokuun lopun tilanteen mukaan rakentaminen tapahtuisi Turun telakalla. Lautat luovutettaisiin keväällä 2015. Lisäksi Suomen meriteollisuusyritysten on arvioitu saavan enimmillään noin 100 miljoonan euron tilaukset Ranskassa rakennettavasta Oasis 3 –risteilijästä. Kohentunut tilauskanta ei kuitenkaan takaa alalle tasaista työllisyyttä.

Teknoliateollisuuden tilanne ja näkymät kääntyivät laskuun keväällä parin vuoden nousujakson (liikevaihto + 5 % keskimäärin / v.) jälkeen. Liikevaihto on 15 % ja henkilöstömäärä 5 % laskussa edeltävään kevääseen verrattuna. Teknoliateollisuuden sisällä kasvu on jatkunut vain tietotekniikkapalveluissa sekä suunnittelussa ja konsultoinnissa. Kone- ja metallituoteteollisuudessa orastava kasvu päättyi keväällä ja tilaukset kääntyivät laskuun.

Teknolgiateollisuuden toimialojen kehitys ei ole kovin yhtenäistä, vaan elektroniikan negatiivinen kehitys eroaa muusta teknolgiateollisuudesta selvästi. Elektroniikkateollisuuden tuotannon alasajo on peittänyt alleen muun kasvun, mitä muussa teknolgiateollisuudessa on ollut. Elektroniikkateollisuuden raju murros jatkuu Salon seudulla edelleen, lähinnä kansainvälisille yrityksille (Tata, HCL, Renesas) ulkoistettujen toimintojen supistaminen jatkuu yhä. Yrityskohtaiset erot ovat teknolgiateollisuudessa edelleen suuria, on myös paljon hyvin menestyviä pk-yrityksiä, jotka kokonsa puolesta eivät nouse valtakunnan otsikoihin. Nämä kasvuyritykset ovat onnistuneet löytämään uusia kansainvälisiä markkinoita tuotteilleen ja menestyvät (laajentavat toimintaansa ja palkkaavat lisää henkilöstöä) nykyisessäkin tilanteessa. Samoin tietotekni-set, suunnittelu ja konsulttipalvelut ovat suhdannemielissä paremmassa tilanteessa, joskin heikko suhdannetilanne hidastanee jatkossa niidenkin kasvumahdollisuuksia.

Tavaraliikenne väheni viime vuonna määrällisesti Varsinais-Suomen satamista Naantalista ja Turun kohdalla ja säilyi ennallaan Uudenkaupungin sataman osalta. Kuluvan vuoden alkupuolella tavaraliikenne on kasvanut noin 15 % viime vuoteen verrattuna Naantalista ja Uudenkaupungin satamassa. Turun satamassa suuryksikkötavaraliikenne on vilkastunut kevään aikana, mutta alkuvuosi (6 kk) jäi kokonaisuutena viime vuoden tasolle. Satamien purkaus- ja lastauspalveluita tuottava Finnsteve aloitti yt-neuvottelut elokuun lopussa. Maantiellä tapahtuvien kuljetussuoritteiden arvioidaan edelleen vähenevän maanteillä kuluvan syksyn aikana. Lehtorahtitoiminnan volyymit ovat myös vähenevässä DHL:n lopetettua kesällä lentorahtitoimintansa Turun lentokentällä. Toisaalta logistiikkapalvelut yhdessä tukkukaupan keskittymien kanssa ovat synnyttäneet myös uusia työpaikkoja ympäri maakuntaa. Lääkeyhtiö Orion on perustanut Saloon uuden pakkaus- ja logistiikkakeskuksen, joka mahdollistaa toiminnan laajentumisen alueella. Keskus tulee työllistämään ensivaiheessa noin 100 henkeä. Valmet Automotive on ulkoistanut omat sisäisen logistiikan palvelunsa Hub logisticsille, missä yhteydessä noin 50 henkeä siirtyi yhtiöön vanhoina työntekijöinä. Myöhemmin ensi vuonna logistiikkakeskus voisi työllistää 100 - 150 henkeä riippuen autotehtaan tilausmäärien kehityksestä. Yhtiö on investoinut mm. uuteen automaattivarastoon.

Lääke- ja diagnostiikkateollisuudessa lääketuotanto on kasvussa ja henkilöstöä on lisätty joillakin kymmenillä henkilöillä vuositasona. Orion työllistää Turussa yli 800 henkeä. Orionin tytäryhtiö Orion Diagnostica lopetti kesän aikana Turun toimipaikkansa, jossa työskenteli noin 60 henkeä. Toinen suuri lääkeyhtiö Bayer on laajentamassa tuotantoa 2013 - 2014 Turussa, mistä syystä henkilöstöä lisätään noin 50 henkeä. Lääke- ja diagnostiikka-ala työllistää Turun seudulla edelleen runsaat 2 000 henkeä.

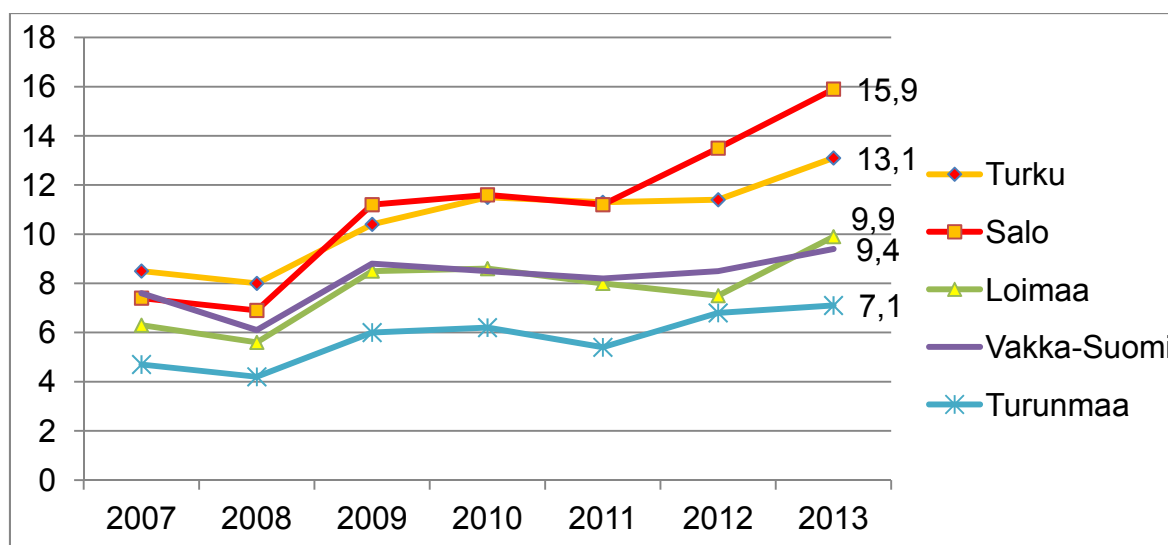
Bioteknologiayritysten henkilöstömäärä on viime vuosina supistunut voimakkaasti, vaikka läpimurtojakin lääkekehityksessä on kyetty tekemään ulkomaisen rahoituksen ja strategisten kumppanuuksien avulla.

Elintarviketuotannossa näkymät ovat hyvät sekä suurten että pienten yritysten osalta, pienten yritysten on helppo päästä markkinoille lähiruokamyönteisyyden vuoksi. Myös pienpanimoiden tuotanto on jatkanut kasvuaan. Isoja investointeja on käynnissä mm. soijanjalostuksessa ja broilerituotannossa. Hintatason arvioidaan yleisesti pysyvän vahvana ja tuottajahinnat ovatkin nousseet merkittävästi. Poikkeuksen tästä trendistä muodostaa sianliha ja niin sen tuotannon väheneminen jatkuu ja tuotantoyksiköiden keskikoko kasvaa. Satokauden 2013-2014 viljojen avaushinnat ovat myös olleet viljelijöille jonkin asteinen pettymys. Varsinais-Suomi jatkaa alkutuotannon osalta merkittävänä ja monipuolisen maatalouden alueena. Viljasadosta näyttäisi tulevan Varsinais-Suomessa vähintäänkin tyydyttävä alueellisesti vaihtelevista haasteista huolimatta (kuivuus, ukkoskuurot). Poikkeuksellisen lämmän kasvukausi ja kuivuus on verottanut joidenkin puutarhakasvien satoa. Kananmunien kysynnän kasvu on jatkunut kuluvana vuonna ja tuottajat ovat onnistuneet erilaistamaan, sinänsä samankaltaista, tuotetta erilaisille kuluttajaryhmille. Luomu- ja lähiruoka ovat tällä hetkellä nivoutuneet tiukasti yhteen ja näillä on nostetta ruokamarkkinoilla. Elintarvikealan toimijat ovat vastanneet tilanteeseen monin tavoin. Hyvänä esimerkkinä on uutena siipikarja-alan toimijana Liedossa, Turun naapurikunnassa, aloittava Huttulan Kukko Oy. Elintarviketeollisuuden välttämättömiin toimintaedellytyksiin kuuluu laadukkaan veden saanti, johon tarvitaan panostamista myös jatkossa – alueen väestön vedensaantia unohtamatta.

Matkailupalveluiden kysyntä on jatkanut hienoista kasvua Turussa, jossa yöpymiset kasvoivat tammi-toukuussa noin 2,5 %, kasvu syntyi kotimaan matkailijoista. Varsinais-Suomessa majoituspalveluiden yöpymiset sen sijaan vähenevät koko maan tapaan. Ravitsemispalveluiden kasvu on ollut ripeämpää, mikä osittain johtuu Turun alueen profiloitumisesta päivämatkailukohteena (vapaaajan asunnot ja matkailutapahtumat). Matkailu on nousnut merkittäväksi elinkeinoksi, ja matkailun aikaansaama työllisyysvaikutus on Varsinais-Suomessa arviolta 4 000-5 000 henkeä. Yhdessä alueen matkailutoimijoiden kanssa luovat alat muodostavat tasaisesti kasvavan toimialan. Turun seudulla luovat alat työllistävät jo 8 000 henkeä 2 500 yrityksessä, joiden liikevaihto on noin 1,3 mrd. euroa. Luovien alojen näkymät ovat positiiviset, kuluvan vuoden kesällä mm. kulttuurikeskus Logomoon on muuttanut kymmeniä luovien alojen yrittäjiä/toimijoita. Keskukseen on tarkoitus jatkossa toimia kasvussa olevan kulttuuritapahtumatuotannon lisäksi 50 alan yritykselle ja 300 työntekijälle uutena kulttuuri- ja yrityskeskuksena.

Työttömien osuus työvoimasta Varsinais-Suomen seutukunnissa 2007-2013, heinäkuu

Lähde: TEM, työnvälitystilasto



Yritysten perustanta

Tilastokeskuksen mukaan aloittaneiden yritysten määrä on laskussa Varsinais-Suomessa, ensimmäisen neljänneksen aikana aloitti 12 % vähemmän yrityksiä kuin viime vuonna vastaavaan aikaan. Aloitukset laskivat samaa tahtia myös koko viime vuoden. Yritysten lopetukset kasvoivat viime vuonna 17 % toisesta neljänneksestä alkaen. Starttiyritysten määrä tippui viime vuonna 5 % edellisestä vuodesta, ja tänä vuonna perustaminen on edelleen hidastunut hieman. Arvio on kuitenkin, että tänä vuonna saavutetaan viime vuoden taso starttiyritysten määrässä Turun seudulla.

Työttömyyden määrä ja rakenne

Vuosi 2008 oli kaikkien aikojen paras vuosi Varsinais-Suomessa työllisyyden ja tuotannon määränkin suhteen. Työllisten määrä huiteli parhaimmillaan 230 000 henkilössä ja TE-toimistossa oli 14 000 työtöntä asiakasta. Sen jälkeen työllisyyskehitys on muodostumassa W-malliseksi: tilanne vaikeutui parin vuoden ajan; työllisyys kohentui seuraavan parin vuoden ajan kunnes työllisyystilanne alkoi uudelleen heiketä kesällä 2012. Työllisyys on heikentynyt vuoden 2013 kuluessa ja suuri kysymys onkin milloin päästään W-mallin jälkimmäiseen nousun kauteen.

Työllisten määrässä ja tuotannossa ei ole päästy läheläkään vuosien 2007-2008 tilannetta. Työllisten määrä väheni Varsinais-Suomessa syksyyn 2010 saakka ja senkin jälkeen kasvu on jäänyt marginaaliseksi. Voidaan sanoa,

että taantumasta ehdittiin lähes toipua, mutta työpaikkoja on 15 000 vähemmän kuin vuonna 2008. Tämä merkitsee lähes 7 %:n menetystä kun koko maassa vastaava menetyks oli 3,5 %. Vuosina 2011 ja 2012 työllisten määrä kasvoi lievästi, mutta kasvu on ollut lähinnä yli 65-vuotiaiden työllisyyden kasvua. Teollisuuden työpaikkoihin on menetyksistä kohdistunut yli puolet. Taantumana kuluessa Varsinais-Suomessa vähenivät teolliset työpaikat viidenneksellä ja supistuminen uhkaa jatkua edelleen. Teollisuuden työpaikkojen menetyksestä merkittävä osuus perustuu selvästi alueen matkapuhelintuotannon asteittaiseen alasajoon ja meriteollisuuden epävakaaseen tilanteeseen, mutta myös laajemmin metalli- ja elektronikkateollisuuden rakennemuutokseen.

Palvelusektorilla tapahtuneet työllisyysmuutokset ovat Varsinais-Suomessakin jossain määrin kompensoineet teollisuudessa koettuja menetyksiä. Vientisektorilla tapahtunut toiminnan volyymin supistuminen yhdessä yleisten suhdanteiden ja rakennemuutoksen kanssa on vähentämässä palveluiden mahdollisuuksia yksityisellä sektorilla, kysynnän heikentyessä. Julkisten palveluidenkin kehittämisedellytykset ovat heikentyneet kuntien taloudellisten haasteiden tiukentuessa - vaikka palvelutarpeet kasvavat.

Taantumasta toipuminen näytti alkavan syksyllä 2010 kun työttömien määrä kääntyi maakunnassa laskuun. Vientitaantumasta toipuvat työllisyyden suhteen seuduista ripeimmin Loimaa ja Vakka-Suomi. Vuoden 2012 aikana maakunnassa tilanne heikentyi yleisesti ja työttömyys kääntyi jälleen kasvuun. Selvästi eniten tilanne heikkeni Salossa ja Kemiönsaarella kunnan keskeisen työnantajan vaikeuksien johdosta. Turunmaalla tilanne alkoi eriytyä seudun sisällä. Syynä oli Kemiönsaaren suurim-



Kuva: Ympäristöhallinnon kuvapankki, Maria Uotinen

man työnantajan konkurssi kesäkuussa, mikä johdosta työttömyys tuplaantui kunnassa samalla kun Paraisilla työttömyyden kasvu oli maltillista. Muillakin seuduilla ovat työttömien määrät ylittäneet edelliset huippuluvut vuodelta 2010. Nykyistä suurempia työttömien määriä nähtiin maakunnassa edellisen kerran vuoden 2000 alussa. Työttömyysaste Varsinais-Suomessa ylitti syksyllä 2010 ensi kertaa yli 30 vuoteen koko maan vastaavan. Eikä tilanne ole tästä muuttunut lukuun ottamatta muutaman kuukauden kautta vuoden 2012 aikana.

Varsinais-Suomessa työttömyyden kohdalla päähaasteet kytkeytyvät neljään ryhmään. Nuorten työttömyys on kasvanut yhä huolestuttavaa tahtia vaikka kasvuvauhti näyttääkin hidastuvan. Pitkäaikaistyöttömyys ja sen myötä rakennetyöttömyys on kasvussa tasaisemman kauden jälkeen. Erityisesti Turun ja Salon seutuja koskee maahanmuuttajien ja korkeakoulututkinnon suorittaneiden työttömyyden kasvu. Näissä ryhmissä löytyy osaamista ja potentiaalia käyttöön parempien päivien tullessa.

Epävarmojen kansainvälisen suhdanteiden myötä työllisten määrän kasvu on hiipunut vuoden 2013 kuluessa myös Varsinais-Suomessa. Näillä näkyminen työttömyyden kasvu uhkaa jatkua ainakin kevääseen 2014 saakka. Nykyisten näkymien oloissa nuorten yhteiskuntatakuun toteuttaminen on hyvin haasteellista. Uhkana on myös maahanmuuttajien työttömyyden ja pitkäaikaistyöttömyyden kasvun jatkuminen talouden hitaan kasvun oloissa.

Työllisyyden kehitysnäkymät ovat heikoimmat Salon seudulla ja Turunmaalla, mutta myös Turun seudulla haasteelliset ajat ovat jatkumassa. Loimaalla yrityssektorin tilanne vaikuttaa verrattain vahvalta ja se saattaa heijastua lievän positiivisena kehityksenä työllisyydessä. Myönteisimmät työllisyyden näkymät ovat Vakka-Suomessa, jossa nuorten työttömyyden käänneestä laskuun on heikkoja merkkejä näkyvillä.

Työvoiman kysyntä ja osaavan työvoiman saatavuus

Työvoiman kysyntä oli vuosina 2007-2008 hyvin vilkasta. Tuolloin avoimia työpaikkoja oli tarjolla vuositasolla noin 40 000 kappaletta, Taantuma vuoden 2008 jälkeen näyttäytyi Varsinais-Suomessa mm. uusien avointen työpaikkojen määrän vähenemisenä, jota kesti yhtäjaksoisesti 21 kuukautta. Vuoden 2009 pohjalukemista kysyntä nousi vuonna 2011 lähelle 2008 tasoa, vaikka talouden tunnusluvut olivat aivan erilaiset. Vuoden 2012 lopulta kysyntä on supistunut ja nykyisellään kysyntä on normaalia tasoa alempi useimmissa ammattiryhmissä. Kysyntä supistui alkuun palveluissa, mutta syksyllä 2012 imun heikkeneminen laajeni voimalla teollisuuteen ja rakennusalalle.

Uusien avointen työpaikkojen määrällä mitattuna työvoiman kysyntä on supistunut vuoden 2013 aikana (tammi-heinäkuussa) noin 10 prosentilla verrattuna vuoden 2012 vastaavaan aikaan. Poikkeuksen muodostaa Vakka-Suomi, jossa kysyntä vahvistui vastaavasti 7 prosentilla. Siitä huolimatta, että teollisuudessa kysyntä on yleensä heikentynyt vuodentakaisesta, on metallialan paikkoja ollut tarjolla saman verran kuin parina aiempina vuonna. Sosiaali- ja terveysalalla, hotelli- ja ravintola-alalla sekä myyntitehtävissä kysyntä on pysynyt aiempien vuosien verrattain hyvällä tasolla

On vielä todettava että työvoiman kysyntä Varsinais-Suomessa on kasvanut pari viime vuoden aikana selvästi enemmän kuin suhdannetilanne edellyttää. Tämä saattaa viitata siihen, että eläkkeelle siirtyvien ikäluokkien suuruus on alkanut näkyä konkreettisesti työmarkkinoiden toiminnassa.

Kesällä julkaistun Ammattibarometrin mukaan syksyn aikana esiintyy paljon pulaa yleisesti terveydenhoidon ja sosiaalityön ammateissa. Lisäksi pulaa esiintyy ravintola-, kiinteistö-, opetus- ja taloushallintoalan ammateissa. Kysyntätilanteen perusteella työvoimatarvetta on edelleen erilaisissa teollisuuden palveluissa ml. suunnittelu ja konsultointi, tietoteknisissä palveluissa, erikoiskoneiden ja laitteiden, elintarvikkeiden ja juomien, lääkkeiden valmistuksessa, kiinteistöpalveluissa ja yhdyskuntapalveluissa.



Kuva: Ympäristöhallinnon kuvapankki, Tapio Heikkilä

Kehitysnäkymät seutukunnittain

Turun seutukunta

Turku, Raisio, Lieto, Paimio, Nousiainen, Mynämäki, Sauvo, Masku, Naantali, Kaarina, Rusko

Turun seutukunnassa asui vuoden 2013 kesäkuussa 313 640 henkilöä. Alkuvuoden aikana kasvua oli 617 henkilöä. Vuonna 2011 seutukunnassa oli 20 351 toimipaikkaa. Vuoden 2013 kesäkuun lopussa työttömien työnhakijoiden osuus työvoimasta oli 12,3 % ja työttömiä työnhakijoita oli 19 080.

Turun seutua leimaa suurten teollisuusyritysten rakennemuutos, joka osittain vieläkin jatkuu. Meriteollisuuden ongelmat ovat osittain seurausta ylikapasiteetista ja muuten teknologiateollisuuden maailmanlaajuisesta rakennemuutoksesta. Meriteollisuuden kapasiteetti on vain

puoliksi käytössä ja uusia yt-neuvotteluja on käynnistetty kaivosteollisuuden laitevalmistukseen liittyen. Alle 10 henkeä koskevat yt-neuvottelut ovat selvästi lisääntyneet tämän vuoden aikana. Teknologiateollisuuden alihankintaverkosto on liiaksi riippuvainen teollisuuden tilauskannasta, joka on laskenut jo kahden vuoden ajan. Toisaalta Turun seudun muu teollisuus on vakaammalla pohjalla ja näkymät ovat positiiviset, erityisesti lääkkeiden ja elintarvikkeiden valmistuksessa. Seudun pk-sektorissa on myös paljon positiivista virettä, mikä ei nouse otsikoihin. Kaupan ala ja palvelut on tähän asti menestynyt alueella keskimääräistä paremmin, mutta epävarmuuden jatkuessa nämäkin alat alkavat laajemmin supistaa henkilöstöään. Rakennusallalla lähinnä vapaarahoitteinen asuntotuotanto jatkaa hyvällä tasolla muun rakentamisen notkahtaessa selvästi. Lentorahtiliikenne on vähentynyt Turun lentokentällä, mikä on ollut tärkeä osa lentokentän toimintaa viime vuosina.

Turun seutukunta	Tilanne nyt verrattuna vuoden takaiseen	Tilanne 6 kk kuluttua verrattuna nykyhetkeen	Tilanne 12 kk kuluttua verrattuna nykyhetkeen
Elinkeinoelämä ja yritystoiminta	0	0	0
Työttömyyden määrä ja rakenne	--	-	-
Osaavan työvoiman saatavuus	+	+	+
Arviointiasteikko: (++) paljon parempi, (+) parempi, (0) ennallaan, (-) heikompi, (--) paljon heikompi			

Salon seutukunta

Somero, Salo

Salon seutukunnassa asui vuoden 2013 kesäkuussa 63 989 henkilöä. Alkuvuoden aikana väestö väheni 98 henkilöllä. Vuonna 2011 seutukunnassa oli 5 433 toimipaikkaa. Vuoden 2013 kesäkuun lopussa työttömien työnhakijoiden osuus työvoimasta oli 15,2 %, ja työttömiä työnhakijoita oli 4581.

Salon seudulla työttömyys on kasvanut joka ryhmässä, yt-neuvotteluja käydään Nokialta ulkoistettuihin tehtäviin liittyen. Nokia-klusterin romahtaminen Salossa on mittakaavaltaan poikkeuksellinen eikä alueen muu teollisuus pysty tarjoamaan korvaavia työpaikkoja menetettyjen 6 000 työpaikan tilalle. Pelkästään viime vuonna Nokia vähensi Salossa 2 500 henkeä, jäljellä on enää noin 1 200 työntekijää tuotekehityksessä ja tukitoiminnoissa. Lisäksi

Nokian aiemmin ulkoistamaa työvoimaa irtisanotaan tällä hetkellä Salossakin käytävissä yt-neuvotteluissa (Renesas, Tata, HCL ja NSN). Nokialta irtisanotun henkilöstön ja toimitilojen kysyntä on jäänyt odotuksia vaimeammaksi. Työttömyyden kasvu ja ostovoima heikentyminen näkyvät jo erikoiskaupassa sekä palveluiden ja asuntojen kysynnässä. Rakennusalalla ja kiinteistöpuolella on myös hiljaista, vapaata toimitilaa on paljon tarjolla. Muussa teollisuudessa Salon seudun alihankintasuurtautuneen metallisektorin näkymät ovat epäyttenäiset, osalla menee hyvin ja osalla näkymät ovat heikot. Yksittäisissä yrityksissä on valonpilkahduksia, suurehkoja tilauksia ja tuotannon laajennuksia, mutta koko teollisuuden suhdanne näkymät ovat vaisut. Toisaalta yritysten perustamisessa on sama vauhti kuin viime vuonna ja investointituet pieniin yrityksiin vetävät samaa tahtia kuin ennenkin. Kuntataloudessa on suuria ongelmia, kunta lomauttaa ja irtisanoo henkilöstöä. Syyskuun alun suuri Nokia – uutinen luo uutta epävarmuutta tulevaisuuden suhteen.

Salon seutukunta	Tilanne nyt verrattuna vuoden takaiseen	Tilanne 6 kk kuluttua verrattuna nykyhetkeen	Tilanne 12 kk kuluttua verrattuna nykyhetkeen
Elinkeinoelämä ja yritystoiminta	-	-	-
Työttömyyden määrä ja rakenne	--	--	--
Osaavan työvoiman saatavuus	+	+	+
Arviointiasteikko: (++) paljon parempi, (+) parempi, (0) ennallaan, (-) heikompi, (--) paljon heikompi			

Loimaan seutukunta

Oripää, Aura, Tarvasjoki, Koski TI, Marttila, Loimaa, Pöytyä

Loimaan seutukunnassa asui vuoden 2013 kesäkuussa 37 201 henkilöä. Alkuvuoden aikana väestö kasvoi 64 henkilöllä. Vuonna 2011 seutukunnassa oli 4 054 työpaikkaa. Vuoden 2013 kesäkuun lopussa työttömien työnhakijoiden osuus työvoimasta oli 9,0 % ja työttömiä työnhakijoita oli 1 536.

Loimaankin seudulla yritys kentässä on edelleen positiivinen vire, erityisesti alueen metalliyrityksissä ja kaupan

alalla. Erikoiskoneita ja laitteita valmistavissa yrityksissä näyttää olevan poikkeuksellisen hyvä suhdannekestävyys, ne ovat jopa lisänneet henkilöstöä nykyisessä vaikeassa tilanteessa. Myös alueen sahateollisuudessa ja pienissä yrityksissä yleisemmin tilanne on säilynyt hyvänä. Yritys sektorin hyvästä vireestä huolimatta kuntasektorin tilanne on vaikeutumassa, kunnat irtisanovat henkilöstöä. Yritysten toimeliaisuuden asteella ja kuntatalouden tilanteella ei näytä olevan suoraa yhteyttä tällä hetkellä. Suora yhteys yritystoiminnan ja kuntatalouden välillä on sen sijaan Auran kunnassa, jonka talous on vaikeassa tilanteessa osin Leafin lopetettua tuotantonsa (130 työpaikkaa) ja meriteollisuuden alihankintakäynnän vähetessä.

Loimaan seutukunta	Tilanne nyt verrattuna vuoden takaiseen	Tilanne 6 kk kuluttua verrattuna nykyhetkeen	Tilanne 12 kk kuluttua verrattuna nykyhetkeen
Elinkeinoelämä ja yritystoiminta	+	+	+
Työttömyyden määrä ja rakenne	-	0	+
Osaavan työvoiman saatavuus	+	+	+
Arviointiasteikko: (++) paljon parempi, (+) parempi, (0) ennallaan, (-) heikompi, (--) paljon heikompi			

Vakka-Suomi

Uusikaupunki, Laitila, Vehmaa, Pyhäranta, Taivassalo, Kustavi

Vakka-Suomen seutukunnassa asui vuoden 2013 kesäkuussa 31 086 henkilöä. Alkuvuoden aikana väestö kasvoi 33 henkilöllä. Vuonna 2011 seutukunnassa oli 2 957 toimipaikkaa. Vuoden 2013 kesäkuun lopussa työttömien työnhakijoiden osuus työvoimasta oli 9,0 % ja työttömiä työnhakijoita oli 1 312.

Seuduista positiivisinta kehitys on edelleen Vakka-Suomessa, jonne on syntymässä lyhyellä aikavälillä joitakin satoja uusia teollisia ja välillisesti huomattava määrä palvelualojen työpaikkoja. Soijatehtaan 1. vaiheen käyn-

nistyminen syyskuussa luo Uudenkaupungin alueelle 70 uutta työpaikkaa. HUB Logistics logistiikkakeskuksen käynnistyminen synnyttää 120 - 130 uutta työpaikkaa ja autotehtaan tuotannon lisäys tarjoaa syksyn aikana työtä vielä nyt lomautetuille ja myöhemmin ensi vuoden aikana uusia työpaikkoja kysynnästä riippuen sadoille työntekijöille. Tällä hetkellä on 80 henkilöä koulutuksessa uudeksi osaajaksi autotehtaalle. Sataman ja tehdasalueiden investoinnit sekä muut positiivisessa vireessä olevat alat (mm. panimo- ja metalliteollisuus) pitävät kasvuodotuksia yllä. Välillisesti hyvät uutiset tulevat vaikuttamaan jatkossa myös vuokra-asuntojen lisärakentamistarpeeseen. Toisaalta Uusikaupunki käy yt-neuvotteluja ja Varsinais-Suomen sairaanhoitopiirin yt-neuvottelujen vaikutukset aluesairaalaan askarruttavat alueella.

Vakka-Suomi	Tilanne nyt verrattuna vuoden takaiseen	Tilanne 6 kk kuluttua verrattuna nykyhetkeen	Tilanne 12 kk kuluttua verrattuna nykyhetkeen
Elinkeinoelämä ja yritystoiminta	+	+	+
Työttömyyden määrä ja rakenne	+	+	0
Osaavan työvoiman saatavuus	0	0	0
Arviointiasteikko: (++) paljon parempi, (+) parempi, (0) ennallaan, (-) heikompi, (--) paljon heikompi			

Turunmaan seutukunta

Kemiönsaari, Parainen

Turunmaan seutukunnassa asui vuoden 2012 lopussa 22 621 henkilöä. Alkuvuoden aikana väestö väheni 15 henkilöllä. Vuonna 2011 seutukunnassa oli 2 037 työpaikkaa. Vuoden 2013 kesäkuun lopussa työttömien työnhakijoiden osuus työvoimasta oli 6,5 % ja työttömiä työnhakijoita oli 673.

Turunmaalla Paraisilla on odottava varovainen tunnelma, yt-neuvotteluja ei käydä, mutta myös investoinnit ovat vähäisiä ja asuntokauppa on hiljaista. Tilanne voi kääntyä edelleen huonompaan suuntaan. Matkailun osalta kesä on ollut vilkas, mutta matkailijat käyttävät aiempaa vähemmän rahaa lomillaan. Työttömyys on pysynyt matalana. Kemiönsaarella pienteollisuus pärjää normaalisti, mutta FNsteeilistä työttömäksi jääneistä vain 1/3 on saanut töitä muualta, lähinnä Turusta. Kaupan ala ja rakentaminen ovat hiljentyneet ja yleisesti ostohalukkuus on vähentynyt.

Turunmaa	Tilanne nyt verrattuna vuoden takaiseen	Tilanne 6 kk kuluttua verrattuna nykyhetkeen	Tilanne 12 kk kuluttua verrattuna nykyhetkeen
Elinkeinoelämä ja yritystoiminta	-	0	0
Työttömyyden määrä ja rakenne	0	0	+
Osaavan työvoiman saatavuus	0	0	0
Arviointiasteikko: (++) paljon parempi, (+) parempi, (0) ennallaan, (-) heikompi, (--) paljon heikompi			

NÄKYMIÄ | SYYSKUU | 2013
VARSINAIS-SUOMEN KEHITYSNÄKYMÄT
SYKSYLLÄ 2013

Varsinais-Suomen elinkeino-, liikenne- ja ympäristökeskus

Strategiayksikkö

Taitto:Päivi Lehtinen | Kansikuva: ELVI - ELY-keskuksen viestintäpalvelut

www.ely-keskus.fi/julkaisut