



Maaseudun kehittämisohjelma 2014 - 2020

Yritystuet ja yritysryhmät
Rahoitusinfo 24.8.2016
10-virran Sali

Asiantuntija
Kalevi Hiivala



Mavi > fi > Tuet ja palvelut > Yrittäjä, kauppa, teollisuus > **Yritystuet**

Tuet ja palvelut

Viljelijä

Neuvoja

Hanketoimija

Järjestö, seurakunta

Yrittäjä, kauppa, teollisuus

Koulumaitotuki
Koulumaitotuen hakeminen
Teurasruhojen luokitus
Teurastamoiden ilmoittautuminen
palkkiojärjestelmään
EU:n nimisuojaajärjestelmä
Interventiovarastointi
Kuljetusavustukset
Sokerin tuotantokiintiöjärjestelmä
Tuontitodistus ja -kiintiöt
Tuottajaorganisaatiot
Vienti EU:n ulkopuolelle
Yksityisen varastoinnin tuki

Yritystuet

Yritysten yhteistyöhankkeet
Valintaperusteet
10 faktaa maaseutuohjelman
yritystuista
Puuperäisten tuotteiden tuonti ja
kauppa

Kunta, koulu, päiväkot

Porotalous ja kolttalain mukaiset
tuet


Vahingonkorvaukset

Yritystuet


Maaseudun yritystuet luovat mahdollisuuksia erilaisille yrittäjille toiminnan kehittämiseen. Sinun ei tarvitse harjoittaa maataloutta yritystoiminnan lisäksi. Tärkeintä on, että yrityksesi lisää maaseudun elinvoimaa ja tuo sinne uusia toimeentulomahdollisuuksia – sekä sinulle yrittäjänä että työpaikkoina.

Yritystukien tavoitteena on maaseudun toimeentulomahdollisuuksien ja työpaikkojen lisääminen. Maaseudulle tarvitaan uusia yrityksiä, mutta yhtä tärkeää on kannustaa nykyisiä yrityksiä kehittämään ja laajentamaan toimintaansa.


Ota yhteyttä alueesi ELY-keskukseen tai Leader-ryhmään ja kysy lisää. Yhteystiedot löydät täältä.

 10 faktaa yritystuista – millainen yritys voi saada maaseutuohjelman yritystukea ja mihin sitä voi käyttää?

 Tutustu esitteeseen maaseudun yritystuista.

 Uutta virtaa yrittäjyyteen yritysryhmähankkeista

 Kasvua ruoka-alan yrityksille maaseutuohjelmasta

 Ravinteet kiertoon ja vesistöt puhtaaksi (yritys- ja hanketuet)

Tukea voi hakea

• vähintään 18-vuotias

Hae sähköisesti

Hyrrä-palvelu

Yhteistyössä

Hae ELY-keskuksesi tai Leader-ryhmän kautta

Tuen maksaminen

Tietoa maksun hakemisesta

Lisätietoa

Esite: Monipuolisempaa ja vahvempaa yrittäjyyttä maaseudun yritystuilla 2020

Lisätietoa sähköisestä asioinnista (Hyrrä-palvelu)

Yritys-Suomi- tietoa ja työkaluja yrittäjille

Yritystukialueen rajaukset alueittain

Maaseutu-kaupunki-luokitus

Esite: Kasvua ruoka-alan yrityksille maaseutuohjelmasta

Tiedotuskyltit ja -julisteet

Näin tuki toimii

Maaseutu- ja Maaseudun elinvoimaa

Yritystukea voi hakea

- vähintään 18-vuotias
- luonnollinen henkilö, osakeyhtiö, avoin yhtiö, kommandiittiyhtiö ja osuuskunta*
- pieni tai keskisuuri (vain annex 1) yritys
- Maatila (toiminta muu kuin maatalous).
- * *Kun tukea myönnetään yhtiölle tai osuuskunnalle, määräysvalta näissä tulee olla 18 vuotta täyttäneillä henkilöillä.*



Tuettava yritys

- sijaitsee maaseudulla. Lisätietoa maaseutualueista: ymparisto.fi/kaupunkimaaseutuluokitus ja [yritystukialueen rajaukset alueittain](#).
- omaa edellytykset jatkuvaan kannattavaan toimintaan. Yrityksen on annettava pääasiallinen toimeentulo ainakin yhdelle henkilölle (yrittäjä tai palkattu työntekijä). Maatilan yhteydessä muuta yritystoimintaa harjoitettaessa riittää, että yritystoiminta yhdessä maatilalla harjoitettavan muun toiminnan kanssa antaa yhdelle henkilölle toimeentulon.
- omaa riittävän ammattitaidon.
- Tuki ei saa vääristää kilpailua. Tästä syystä paikallisilla markkinoilla toimivalle yritykselle ei yleensä myönnetä tukea.



- Yritystukia ovat

- Perustamistuki

- Aloittava yritys
- Toimiva yritys uudelle toimialalle
- Kokeilutuki

- Investointituki

- Rakentaminen, koneet ja laitteet
- Aineettomat investoinnit
- Investoinnin toteutettavuustutkimus.

- Lisäksi yrittäjät voivat yhdessä toisten yrittäjien ja kehittämisorganisaatioiden kanssa kehittää oman toimialansa kannattavuutta yhteistyöhankkeella mm. yritysryhmä (= hanketukea).



Perustamistuki

- Perustamistuesta saat apua yrityksen alkutaipaleelle, kun käynnistät yritystoimintaasi. Voit saada tukea perustamissuunnitelmassa oleviin toimenpiteisiin, esimerkiksi
 - liiketoimintaan valmentavan neuvonnan ostamiseen
 - tuotekehityshankkeisiin
 - tuotannon pilotointiin
 - markkinointisuunnitelman laatimiseen
 - koemarkkinointiin
 - kansainvälistymisselvitykseen.
- EI käy investointeihin



jatkuu

- Myös toimiva yritys voi saada perustamistukea, jos se ryhtyy harjoittamaan kokonaan uutta liike/yritystoimintaa.
- Tärkeintä on laatia toteuttamiskelpoinen liiketoimintasuunnitelma – voit hakea perustamistukea, kun liiketoimintasuunnitelmasi on valmis. Voit käyttää pohjana yleisesti käytössä olevia liiketoimintasuunnitelmamalleja, esimerkiksi Yritys-Suomi -palvelun netissä laadittavaa liiketoimintasuunnitelmaa. Yritys-Suomi.fi:ssä on lisäksi runsaasti tietoa uuden yrityksen perustamisesta ja sen edellyttämistä toimenpiteistä: <https://www.yrityssuomi.fi>
- Voit saada perustamistukea 5 000–35 000 euroa ja se maksetaan kahdessa tai kolmessa erässä.
- Kokeiluun tukea voidaan myöntää 2 000–10 000 euroa.



PERUSTAMISTUKI

Esimerkki

sparraus x pv/vuosi

markkinointi-
suunnitelma

vientiselvitys

tk-hanke

koemarkkinointi

tuotantopilotti

laatu järjestelmä

LTS

Yritys käynnistyy

inves-
tointi

tuotanto
käynnistyy

hakemus

1. maksuerä

2. maksuerä

3. maksuerä

myöntö

+ 12 kk

+ 24 kk

+ 36 kk

Investointituki

Aloittavat ja laajentavat yritykset voivat saada investointitukea muun muassa:

- tuotantotilojen hankkimiseen tai rakentamiseen
- koneiden ja laitteiden hankintaan
- aineettomiin investointeihin, kuten ohjelmistojen, patenttien ja valmistusoikeuksien hankintaan.
- Investoinnilla tulee olla olennaista merkitystä yrityksen perustamiselle, kasvulle tai kehittymiselle.
- Tukitasot vaihtelevat toimialan ja tukiväyöhykkeen mukaan 20–40 %.



Tukitasot

Kansallinen tukialue	Maatilojen muu yritystoiminta ja mikroyritykset (%)	Pieni yritys (%)	Pieni yritys * (%)	Mikroyritys ** (%)	Pieni yritys** (%)	Keskisuuri yritys** (%)
		(%)				
I tukialue	35	35	20	35	30	25
II tukialue	20	20	20	35	30	20
III tukialue	20	20	20	35	30	20
Ilman tieyhteyttä olevat saaret	35					
Kahden tai useamman mikroyrityksen yhteisyritys				40		

- * uusiutuvan energian tuotanto ja/tai jakelu, uudet laitokset joissakin tapauksissa 30 %
- ** maataloustuotteiden jalostus (jalostuksen tuloksena saatava tuote on myös maataloustuote)



Toteutettavuustutkimus

- Jos suunnittelet investointia, voit saada tukea sen edellytysten ja toteuttamisen selvittämiseen. Tuki on tarkoitettu (>1500€) asiantuntijapalveluiden hankintaan. Toteutettavuustutkimukseen myönnetty tuki ei edellytä investoinnin toteuttamista. Selvityshän voi päätyä lopputulokseen, että investoinnin toteuttaminen ei ole järkevää.
- Toteutettavuustutkimukseen voidaan myöntää tukea ensiasteen jalostusyrityksille 40 prosenttia hyväksytyistä (> 3750€) kustannuksista.
- Muille tuettaville toimialoille toteutettavuustutkimukseen voidaan myöntää de minimis -tukena 50 prosenttia hyväksytyistä (>3000€) kustannuksista.



Yhteistyöhankkeet

- Yhteistyöhanke on elinkeinojen kehittämishanke, jonka kaksi tai useampi toimija toteuttaa yhdessä. Yhteistyö voi olla yritysten välistä yhteistyötä (esimerkiksi yritysryhmähankkeet), yritysten ja kehittäjätahojen yhteistyötä tai kehittämis- ja tutkimusorganisaatioiden yhteistyötä. Yhteistyöhankkeen tulosten tulee olla yleisesti hyödynnettävissä mahdollisimman pian hankkeen päättymisen jälkeen.
- Yhteistyöhankkeella voidaan esimerkiksi
- kehittää uusia tuotteita ja menetelmiä maataloudessa, elintarvikealalla, metsätaloudessa ja maaseudun pienissä yrityksissä
- kehittää biotalouden tuotantoketjuja ja korkean jalostusarvon tuotteita
- kehittää lyhyitä toimitusketjuja ja paikallisia markkinoita
- kehittää hajautettua energian tuotantoa, resurssitehokkuutta sekä uusia menetelmiä ja teknologioita ilmastonmuutoksen lieventämiseksi
- kehittää elintarvikkeissa, energian tuotannossa ja teollisissa prosesseissa käytettävän biomassan tarjontaa, toimitusketjuja ja logistiikkaa
- edistää maatiloilla tuotettavien, hyvinvointia lisäävien hoito- ja elämyspalvelujen kehittämistä, tuotteistamista ja markkinointia
- rakentaa mikroyritysten tuotannollista yhteistyötä sekä tukea matkailua harjoittavien mikroyritysten matkailupalveluiden kehittämistä, markkinointia ja myyntiä.



Yritysryhmän kehittämishanke, tuki 75 %

- Yritysryhmän kehittämishankkeessa 3–10 yritystä kehittää yhdessä toimintaansa ja samalla voidaan kehittää jokaista yritystä myös yrityskohtaisilla toimenpiteillä. Kaikki hankkeeseen myönnettävä tuki jyvitetään osallistujayrityksille **de minimis -tueksi**, joten valtiontukisäännöt eivät rajoita hankkeessa ja yrityksissä toteutettavia kehittämistoimenpiteitä.
- Yritysryhmän kehittämishankkeessa ei voi olla mukana maatalouden alkutuotantoa palvelevaa kehittämistä. Sitä voidaan tehdä tuotteiden, palveluiden ja prosessien kehittämishankkeessa (tuki 60 %).

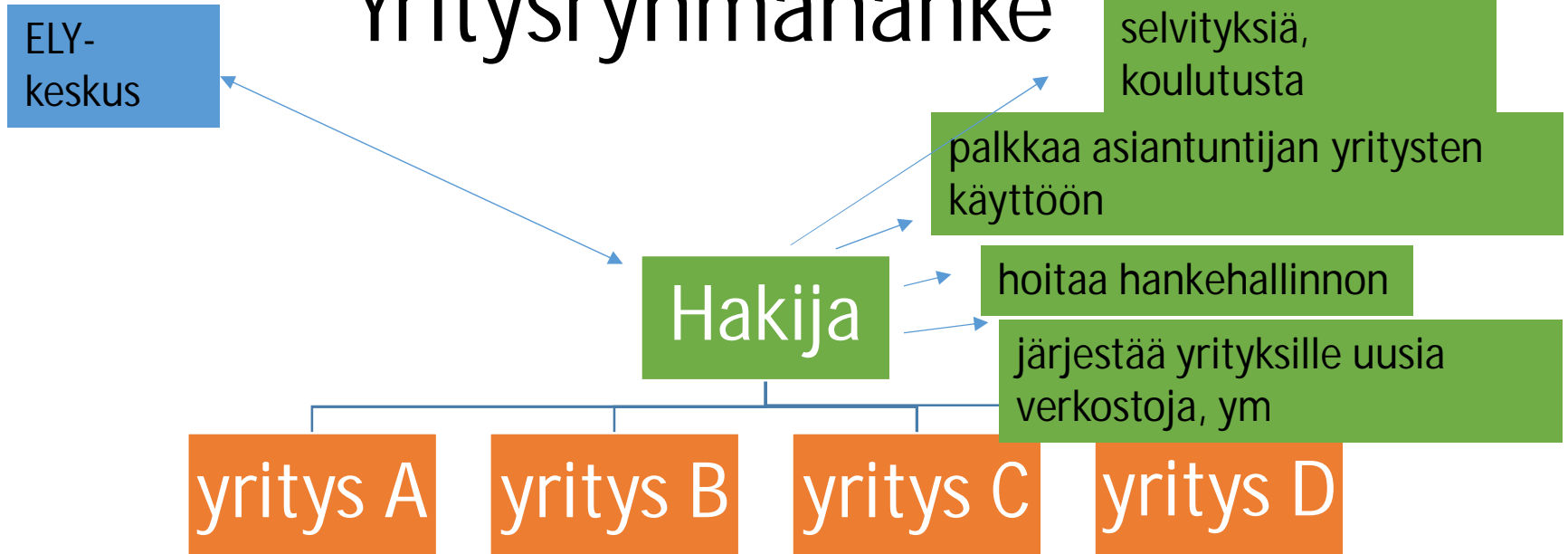


Jatkoa yritysryhmätukeen

- Hankkeen hallinnoija sopii jokaisen yrityksen kanssa miten kutakin yksittäistä yritystä hankkeessa kehitetään. Näistä laaditaan yritysکوhtainen suunnitelma ja kustannusarvio.
- Jokaisesta yrityksestä täytetään yritystieto- tai sopimuslomake (lomake 3305Y_L), jossa kerrotaan
 - yrityksen perustiedot
 - sovitut yritysکوhtaiset toimenpiteet (tarvittaessa eri liitteellä)
 - kustannukset yritysکوhtaisista toimenpiteistä
 - yhteisten kustannusten yritysکوhtainen osuus (yhteiset kustannukset voidaan jakaa yrityksille siinä suhteessa, miten paljon ne saavat yritysکوhtaisia kehittämispalveluja hankkeessa).
- Yhden yrityksen kustannukset muodostuvat jyvitetystä yhteisestä osuudesta ja yritysکوhtaisten kehittämispalveluiden kustannuksista. Yritys maksaa 25 % näistä kokonaiskustannuksista yksityisenä rahoitusosuutena hankkeen hallinnoijalle. Tukena tulevan 75 % yritys sitoutuu ottamaan yrityksen de minimis -tueksi. Hankkeen hallinnoijan ja yrityksen välillä ei yksityisen rahoituksen maksamisen lisäksi tapahdu muuta rahaliikennettä. Kyseessä ei siis ole tuensiiro vaan hyödyn siirto.
- Yritystietolomakkeen sopimusosassa kerrotaan yritysten yhteisten kehittämistoimenpiteiden sisältö.

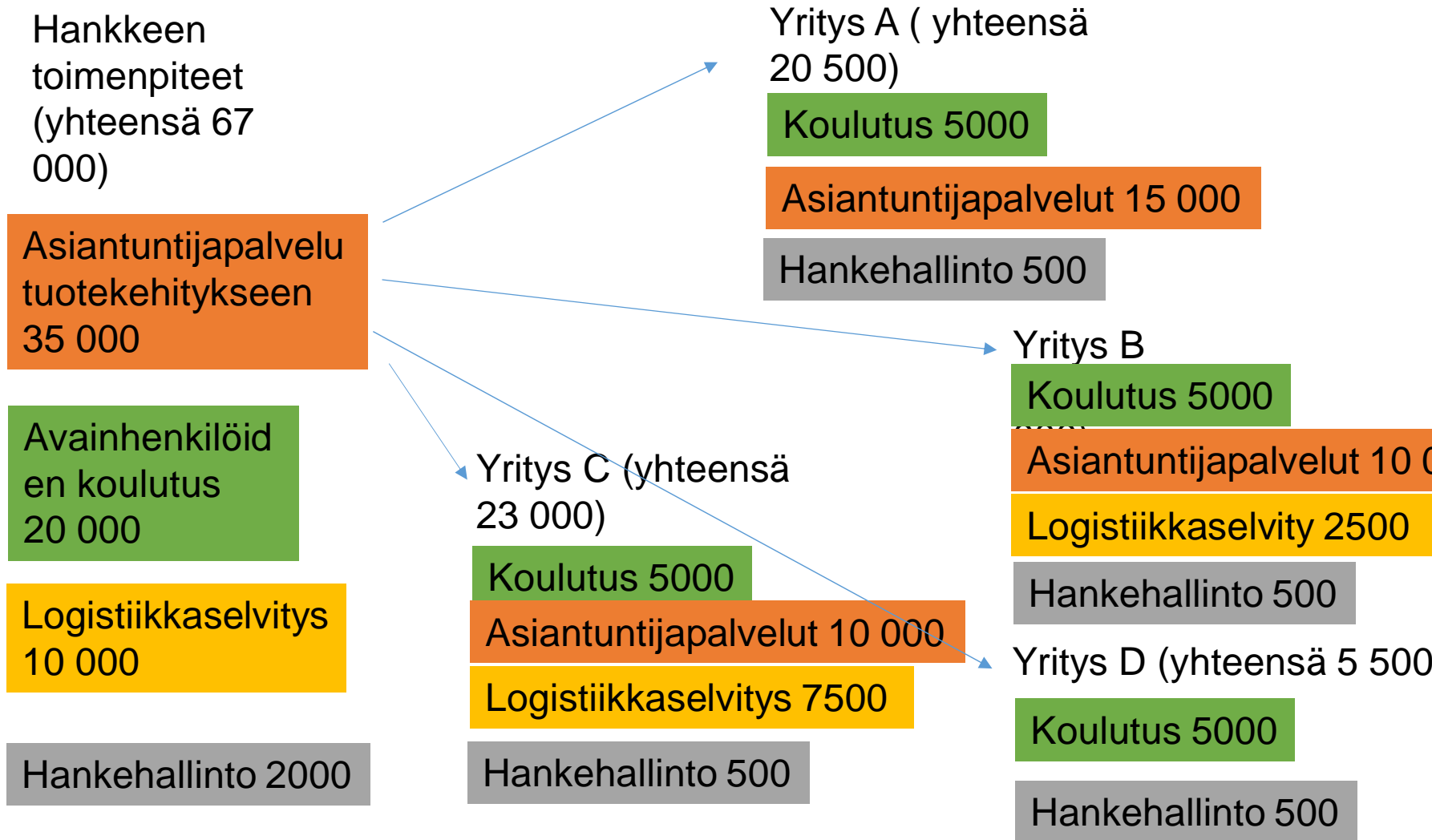


Yritysryhmähanke



Kaikkien yritysten ei tarvitse hyödyntää kaikkia hankkeen toimenpiteitä
Osa toimenpiteistä voi kohdistua vain yhteen yritykseen

Yritysryhmä hankkeen suunnittelu



Yritysryhmä hankkeen rahoitus

- Ely-keskus rahoittaa 75%, yksityistä rahoitusta 25%
- Hakija ei siirrä euroja yrityksille, ei osta heiltä palveluita, ei maksa yrityksen palkkoja. Yrityksille siirtyy palveluita (koulutusta, selvityksiä, asiantuntijoita)
- Yksityistä rahoitusta voi jossain tapauksissa tulla myös muilta kuin osallistuvilta yrityksiltä, mikä pienentää yritysten omarahoitusosuutta



Kiitos!

Lisää tietoa:

Kalevi Hiivala

kalevi.hiivala@ely-keskus.fi

puh. 0295 038 056

Ahto Uimaniemi

ahto.uimaniemi@ely-keskus.fi

Puh. 0295 038 147



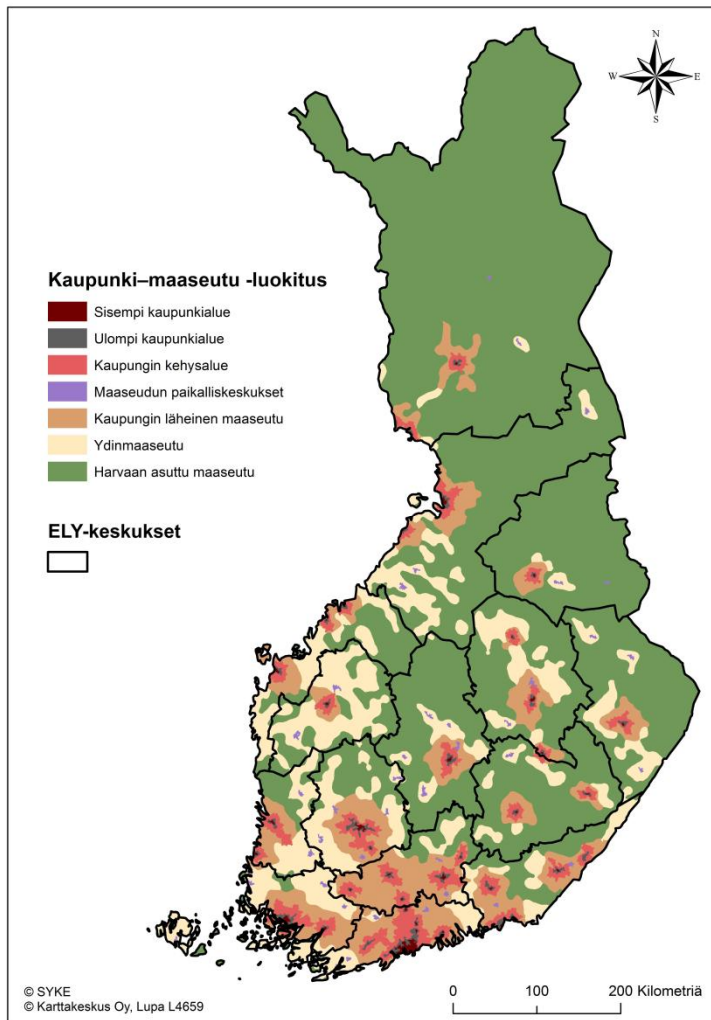
Rajoituksia

- Tukea EI saa myöntää vakavissa vaikeuksissa olevalle yritykselle (2014/C 249/01) (asetus 4§)
- Keinotekoiset olosuhteet tuen saamiseksi (laki 8§)
- Entisiä tukia takaisinperinnässä (asetus 4§)

- Seuraavia investointeja ei tueta:
 - Traktorin hankinta, liikennealan investoinnit, motot ja ajokoneet, korvausinvestoinnit, energiaturpeen tuotantokoneet, omistajanvaihdokset, rakennuksia julkisyhteisöiltä ilman 2kk julkista myyntiä ja kahden riippumattoman, itsenäisen arvioijan arviota, lähipiiri hankintoja



Manner-Suomen maaseudun kehittämishohjelma 2014-2020



Kunnat (2013) luokiteltu paikkatietopohjaisen luokituksen perusteella

- Kaupunki
- Kaupungin läheinen maaseutu
- Ydinmaaseutu
- Harvaan asuttu maaseutu

