



EU:n Maaseuturahasto (CAP) koulutus hanketoimijoille

Pohjois-Pohjanmaan ELY-keskuksen asiantuntijat ja
Leader-ryhmät kertovat kehittämishankkeiden
hakemisen käytännöistä ja rahoituksen ehdoista

**5.4.2023 klo 10:00-11:00,
Teams**



EU:n Maaseuturahasto (CAP) koulutus hanketoimijoille

5.4.2023 klo 10:00-11:00

Sisältö:

- Ajankohtaiset
- Yhteistyöhankkeet
- Vastauksia ennakkokysymyksiin

**Materiaalit toimitetaan ilmoittautuneille
sähköpostitse tilaisuuden jälkeen**



Ajankohtaista maaseuturahoituksesta (1/2)

- Valtioneuvoston asetus hanketoiminnan tukemisesta hyväksytty 30.3.2023 -> tulee voimaan 6.4.2023
- Haku kehittämis- ja yrityshankkeisiin ei ole auki – ei voi vielä hakea
- Arvioitu aika hakujen avautumiselle loppukevät, ELY:ssä kehittämishankkeiden ensimmäinen valintajakson päätyminen menee kesälomien jälkeiseen aikaan
- Haut avautuvat Hyrrässä vaiheittain eli kehittämishankkeet ja yrityshankkeet voivat avautua eri aikaan
- Kaikki haetaan Hyrrässä sähköisellä hakemuksella, ei paperihakemuksia
- Hyrrän käyttöliittymä muuttuu, näyttää käyttäjille erilaiselta ja ohjaa paremmin hakemista

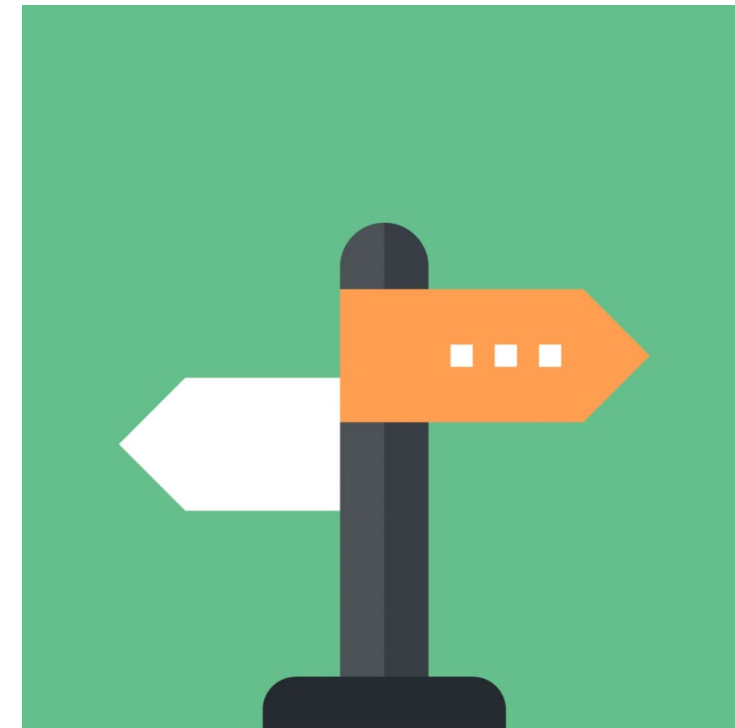


Ajankohtaista maaseuturahoituksesta (2/2)

- Pohjois-Pohjanmaalle käytössä rahoitusta vuosille 2023-2027 hieman aiempaa kautta suurempi summa, noin 10 miljoonaa euroa hanke- ja yritystukiin / vuosi
- Tehdään tiivistä yhteistyötä Leader-ryhmien kanssa: yhteistyösopimus linjaa rahoitusrooleja ja Leader-ryhmällä osin erilaiset tukimuodot kuin ELY-keskuksella
- Tehdään yhteistyötä myös muiden rahastojen, kuten EAKR:n ESR:n ja JTF (oikeudenmukaisen siirtymän rahasto) kanssa parhaiden hankkeiden rahoittamiseksi: uuden kauden alussa runsaasti rahoitusmahdollisuuksia!
- ELY:llä käytössä valtakunnalliset valintaperusteet eri hanketyypeille, Leader-ryhmillä omat ryhmäkohtaiset valintaperusteet
 - Seuraa [Kehittäjälle - Maaseutu.fi](https://www.maseutu.fi) sivustoa, jonne tulevat valintakriteerit

Kehittämistä linjaavat asiakirjat Pohjois-Pohjanmaalla

- Uudelle ohjelmakaudelle on laadittu kehittämistä linjaavat suunnitelmat
- Suomen CAP-suunnitelma <https://mmm.fi/cap27/cap-suunnitelma>
- Pohjois-Pohjanmaan maaseudun kehittämissuunnitelma 2023-2027 <https://www.doria.fi/handle/10024/185974>
- sekä Leader-ryhmien paikalliset kehittämisstrategiat 2023-2027
- Työnjako ELY ja Leader, yhteistyöasiakirja 2023-2027:
 - ELY rahoittaa pääsääntöisesti seutukuntaa laajempia tai koko maakunnan kattavia tai ylimaakunnallisia hankkeita tai kohdealueeltaan rajatumpia kustannusarvoltaan merkittäviä kehittämishankkeita ja investointeja, mikäli ne erityisen merkittäviä maaseudun kehittymisen kannalta. Laajakaistoja ja EIP-hankkeita rahoittaa vain ELY-keskus.
 - Leader-ryhmät rahoittavat omien strategioidensa mukaisia toimia, jotka ovat pääsääntöisesti kylä-, kunta- ja seudullisia hankkeita sekä pienempiä yleishyödyllisiä investointihankkeita. Leader-ryhmien oma rahoitusväline on ns. pienhankkeet.



Maaseudun kehittämishankkeet

- Yhteistyöhankkeet
 - Maatalouden yhteistyöhankkeet
 - Ilmasto- ja ympäristöteeman yhteistyöhankkeet
 - Elinkeinojen ja palveluiden yhteistyöhankkeet
- Koulutushankkeet
- Tiedonvälityshankkeet
- Investointihankkeet
 - Yleishyödylliset ympäristö- ja ilmastoinvestoinnit
 - Investoinnit maaseudun toimintaympäristön kehittämiseksi
 - Laajakaistainvestoinnit





Kehittämishankkeiden toteutustapa on yhteistyö

Miksi yhteistyö

- Kehittäminen on samalla yhteinen oppimisprosessi, osaaminen jää käyttöön osallistuneille toimijoille
- Ratkaistavat asiat vaativat vuoropuhelua ja kokeiluja, joihin tarvitaan erilaisia toimijoita (yritykset, yhdistykset, kehittämisorganisaatiot)
- Saadaan mukaan enemmän toimijoita maaseudun kehittämiseen,
 - Uusia toimijoita, joilla ei "hankekokemusta"
 - Toimijoita muilta alueilta, esim. ylimaakunnalliset, kansainväliset toimijat
 - Eri toimialojen yritykset/kehittäjät kohtaavat
- Hankerahoitukset tarkoitus on tuottaa lisäarvoa, ei rahoittaa tavanomaista toimintaa... yhteistyö sparraa toimintaa





Yhteistyöhankkeet

- Tukea voi saada sellaisen yhteistyön edistämiseen, johon osallistuu **vähintään kaksi toimijaa**
 - Kehittämistoimenpiteet toteutetaan yhdessä
 - Hankesuunnitelmassa tulee näkyä toteuttamiseen osallistuvat tahot, toteutus- ja rahoitusvastuut ja tarvittavat sopimusjärjestelyt
 - Tukea ei myönnetä yhteistyöhön, jossa on mukana pelkästään tutkimuslaitoksia
 - kumppanit ovat siis jo tiedossa hakemusta tehdessä ja ne merkitään kumppaneiksi Hyrrään.
- Tukea voi saada yksityis- tai julkisoikeudellinen yhteisö, tuensiirto mahdollistaa eri toimijoille kustannusten maksamisen (katteetonta)
- Tuen osuus vaihtelee: 60, 80 ja 100 % hyväksyttävistä kustannuksista
 - yritysryhmähankkeissa ja viljelijäryhmähankkeissa 75 %
- Hankkeet voivat olla paikallisia, alueellisia, alueidenvälisiä, valtakunnallisia tai kansainvälisiä.

Miten yhteistyötä arvioidaan

- Hankkeessa on erittäin tarkoituksenmukaiset sopimusperusteiset yhteistyökumppanit ja erinomainen kyky toteuttaa hankkeen tavoitteet
- Hankkeen tavoitteena on luoda rohkeasti uutta toimintaa, uusia mahdollisuuksia, uusia kumppanuuksia tai toimintamalleja yli alue-, toimiala- tai osaamisrajojen. Hanke lisää merkittävästi yritysten yhteistyötä.
- Hanke hyödyntää tehokkaasti asianmukaisinta ja uusinta tietoa ja menetelmiä
- Kehittämishankkeet toteutetaan kahden tai useamman osapuolen yhteishankkeina, jotka eivät hyödytä vain yhtä yritystä tai tapahdu alihankintana vaan aitona yhteistyönä



Kehittämishankkeen hyväksyttävät kustannukset

- 1) henkilöstökulut;
- 2) matkakustannukset;
- 3) ostopalveluiden hankintakustannukset;
- 4) vuokratkustannukset;
- 5) pienhankinnat ja kohtuulliset tarjoilukustannukset hankkeen kokous-, koulutus- ja tiedotustilaisuuksissa;
- 6) tarpeelliset ja kohtuulliset kustannukset, jotka liittyvät kansainväliseen yhteistyöhön ja aiheutuvat ulkopuolisten asiantuntijoiden kutumisesta suomalaisen osapuolen järjestämiin tilaisuuksiin sekä kustannukset, jotka liittyvät hankkeeseen sisältyvän kansainvälisen yhteistyön koordinointiin muussa valtiossa toimivan yhteistyökumppanin kanssa;
- 7) pilottihankkeissa tarvittavien välineiden ja laitteiden poistot siltä osin ja siltä ajalta kuin niitä käytetään hankkeessa; ja
- 8) muut kuin 1—7 kohdassa tarkoitetut kehittämishankkeen toteuttamisesta aiheutuvat tarpeelliset ja kohtuulliset kustannukset.

Käytettävät kustannusmallit

- Hankkeen henkilöstökuluina hyväksytään työssäoloajan palkka ilman sivukuluja ja lisäksi laskennallisesti hyväksytään 39 prosenttia työssäoloajan palkasta. Laskennallinen henkilöstökulu sisältää loma-ajan palkan, lomarahat sekä lakisääteiset palkan sivukulut.
- Jos tukea ei myönnetä kokonaan todellisten hyväksyttävien kustannusten perusteella, osa hankkeen kustannuksista hyväksytään laskennallisina.
- Laskennallisina kustannuksina voidaan hyväksyä **19 prosenttia hankkeen hyväksyttävistä henkilöstökulujen ja ostopalvelujen** yhteenlasketuista kustannuksista. Laskennallisiin kustannuksiin sisältyvät hankehenkilöstön matkakustannukset, toimitilakustannukset, kone- ja laite-kulut, ohjelmistokulut, toimistokulut, koulutuskulut ja työterveyskulut sekä hankkeen tarjoilukustannukset ja vastuuvakuutukset.
- Laskennallisina kustannuksina voidaan hyväksyä **40 prosenttia hyväksyttävistä henkilöstökuluista**. Laskennallisiin kustannuksiin sisältyvät kaikki muut hankkeen kustannukset kuin henkilöstökustannukset.



Maatalouden yhteistyöhankkeet

Maatilojen kehittämisen yhteistyöhankkeet

- Päämääränä on edistää maatilojen markkinasuuntautuneisuutta ja kilpailukykyä tutkimuksen, teknologian ja digitalisaation avulla.
- Tuetaan yhteiskehittämistä siten, että yhteisenä motiivina on maatilayritysten voimaannuttaminen oman yrityksen yksilölliseen kehittämiseen ja osaamistason nostoon.
- Hankkeella parannetaan maatalouden tuottavuutta ja kustannustehokkuutta
- Huomioi suunnittelussa
 - POP kehittämissuunnitelman painotukset
 - aikaisemmin toteutetut hankkeet
 - [älymaatalouden tiekartta 2030](#)
 - [AgriHubi](#) toiminta
- Tukea voi saada 60-100 % hyväksyttävistä kustannuksista





Nuorten viljelijöiden yhteistyöhankkeet

- Edistetään nuorten viljelijöiden alalle pääsyä
- Edistetään nuorten viljelijöiden kumppanuuksia: Toimimalla yhdessä yritykset voivat löytää uusia keinoja lisätä toimintansa tuloksellisuutta ja kestäväää tehokkuutta
- Kehitetään sukupolvenvaihdoksiin ja omistajanvaihdoksiin liittyviä toimintamalleja/ratkaisuja
- Tukea voi saada 60-100 % hyväksyttävistä kustannuksista.
- Huomio suunnittelussa jo tehdyt hankkeet esim. <https://ov-foorumi.fi/maaseutuyritykset/>





Eurooppalaisen innovaatiokumppanuuden hankkeet (European innovation partnership, EIP)

- yhteiskehittäminen tehdään luomalla innovaatioryhmä (EIP), joka koostuu innovaation edistämiseksi tarvittavasta osaamisesta
- EIP-ryhmä ratkaisee etukäteen tunnistetun, maa- ja metsätalouden sekä niiden arvoketjun tarpeisiin liittyvän ongelman ja julkaisee syntyneen innovaation tai tuloksen.
- Tukea voi saada julkisoikeudellinen tai yksityisoikeudellinen yhteisö, kuten pk-yritys, tutkimusyksikkö, kehittämisorganisaatio, säätiö, oppilaitos, kunta, yhdistys tai luonnollinen henkilö (maatalousyrittäjä, jolla on Y-tunnus).
- Hanke voi olla alueellinen, valtakunnallinen tai kansainvälinen.
- EIP-ryhmät ovat kiinteässä yhteistyössä myös mm. neuvojien ja kansallisen AgriHubi-verkoston kanssa, jotta uuden tiedon ja innovaatioiden leviämistä ja soveltamista voidaan nopeuttaa.
- Tukea voi saada 60-100 % hyväksyttävistä kustannuksista.



Viljelijäryhmähankkeet

- ryhmä maataloutta harjoittavia pieniä tai keskisuuria yrityksiä kehittää toimintaansa erityisesti yhteisillä kehittämistoimenpiteillä ja tarvittaessa lisäksi yrityskohtaisilla kehittämistoimenpiteillä.
- tavoitteena on
 - työnteon ja tuotannollisen yhteistyön kehittäminen tai muu vastaava kehittäminen
 - edesauttaa innovaatioiden leviämistä ja eri osapuolten oppimista
 - mahdollistaa esimerkiksi uusien viljelymenetelmien kehittämisen tai ilmastonmuutokseen liittyvien sopeutumiskäytäntöjen löytämisen
- viljelijäryhmällä saavutetaan yhteistyön kautta sellaista etua, jota ei saavutettaisi yksittäisillä tilakohtaisilla neuvonnoilla (ero Neuvo tukeen)
- vähintään kolme ja enintään kymmenen yritystä
- hankkeen hallinnoijana, tulee olla kehittämisorganisaatio.
- Tukea voi saada korkeintaan 75 % hyväksyttävistä kustannuksista.

Laatujärjestelmien ja tuottajaorganisaatioiden edistäminen yhteistyöhankkeella

Laatujärjestelmät

- Hankkeella edistetään maatalousyrittäjien ja muiden ruoka-alan toimijoiden liittymistä erilaisiin laatujärjestelmiin, esimerkiksi luomuun, nimisuojarahjestelmään tai Sikavaan.
- Tukea voi saada korkeintaan 70 % hyväksyttävistä kustannuksista.

Tuottajaorganisaatiot

- Hankkeella edistetään uusien tuottajaorganisaatioiden syntymistä. Hanke voi olla alueellinen tai valtakunnallinen.
- Tukea tuottajaorganisaatioiden kokoamiseen ja toiminnan aktivointiin liittyviin kustannuksiin voi saada 60-100 % hyväksyttävistä kustannuksista. Tuki voi olla tuottajaryhmien, tuottajaorganisaatioiden tai toimialakohtaisten organisaatioiden perustamisen osalta 10 % vuotuisesta kaupan pidetystä tuotannosta ja enimmillään 100 000 euroa vuotta kohti.
- Tuottajaorganisaatioksi hyväksymistä haetaan Ruokavirastosta.



Ilmasto- ja ympäristöteeman yhteistyöhankkeet



Ilmastoyhteistyöhankkeet

- lisätään ilmastonmuutokseen liittyvää asiantuntemusta, riskien ja sopeutumistarpeiden ja keinojen tunnistamista, kansainvälistä ja yli sektorirajojen tapahtuvaa yhteistyötä.
- edistetään resurssi- ja materiaalitehokkuutta, hajautettua energiantuotantoa esimerkiksi energian käytön tehostamista, ruokahävikin vähentämistä, energiaa säästävää logistiikkaa.
- Tukea voi saada 60-100 % hyväksyttävistä kustannuksista.





Luonnonvarayhteistyöhankkeet

- Hankkeessa lisätään asiantuntemusta ja yli sektorirajojen tapahtuvaa yhteistyötä sekä **luonnonvarojen että luonnon monimuotoisuuden** osalta.
- Hankkeella lisätään tietoa valuma-alueiden painetekijöistä ja vesiensuojelusta, ravinteiden kierrätyksestä ja käytettävissä olevista uusista menetelmistä sekä luodaan asukkaille, yhdistyksille ja yrittäjille ideoita ja virikkeitä uusista yhteistyö- ja liiketoimintamahdollisuuksista.
- Hankkeessa etsitään ratkaisuja hiilen sidonnan tehostamiseen, ravinteiden tehokkaaseen käyttöön ja kierrättämiseen sekä riskienhallintaan sään ääri-ilmiöiden lisääntyessä.
- Hankkeessa edistetään luonnon monimuotoisuutta.
- Tukea voi saada 60-100 % hyväksyttävistä kustannuksista.



Ilmasto- ja ympäristöteeman hankkeisiin voi linkittyä yleishyödyllisiä investointeja

Yhteistyöhankkeet	Investoinnit
Yhteistyötoimet ilmastonmuutoksen hillitsemiseen ja ilmastonmuutokseen sopeutumiseen	yleishyödylliset investoinnit ilmastonmuutoksen hillitsemiseen ja ilmastonmuutokseen sopeutumiseen
Yhteistyötoimet luonnonvarojen kestävään hoitoon	yleishyödylliset investoinnit luonnonvarojen kestävään hoitoon yleishyödylliset investoinnit luonnon monimuotoisuuden edistämiseksi
Koulutus, tiedonvälitys, älykkäät kylät, pienhankkeet, vesihuoltoinvestoinnit, sosioekonomiset / toimintaympäristön yhteistyö- ja investointihankkeet	



Yritysten, elinkeinojen ja maaseudun palvelujen kehittämisen yhteistyöhankkeet



Yritystoiminnan yhteistyöhankkeet

- käytäntöön kytkeytyvää tutkimusta, tuotekehitystä, innovaatioiden valmistelua ja käyttöönottoa, laatua, logistiikkaa, kustannustehokkuutta sekä tehostetaan tuotantoprosesseja ja markkinoiden toimivuutta sekä uusien ratkaisujen löytymistä mm. lisäämällä asiantuntemusta, kansainvälistä ja yli sektorirajojen tapahtuvaa yhteistyötä.
- Hankkeissa uudistetaan ja monipuolistetaan maaseutualueiden taloutta turvaamalla uusien yrittäjien aloittamista ja helpottamalla omistajanvaihdoksia.
- Tukea voi saada 60-100 % hyväksyttävistä kustannuksista.
- Huomioi Pohjois-Pohjanmaan alueellisen CAP27 -suunnitelman painotukset



Yritysryhmähankkeet

- ryhmä pieniä tai keskisuuria yrityksiä kehittää toimintaansa erityisesti yhteisillä kehittämistoimenpiteillä ja tarvittaessa lisäksi yrityskohtaisilla kehittämistoimenpiteillä.
 - yhteisten toimenpiteiden osuus merkittävä osa hankkeen kokonaistoimenpiteistä
 - kaikkien yrityskohtaisten toimenpiteiden tulisi kiinteästi liittyä hankkeen yhteisiin toimenpiteisiin
- tavoitteena esim. tuotannollisen yhteistyön tai markkinointi- ja myyntiyhteistyön kehittäminen, tuoteperheen suunnittelu tai muu vastaava kehittäminen
- vähintään kolme ja enintään kymmenen yritystä.
- tuki kohdistetaan osallistuville yrityksille de minimis- tukena
- hankkeen hallinnoijana, tulee olla kehittämisorganisaatio.
- Yritysryhmässä kehitettäisiin sellaista yhteistyötä, jonka tarpeellisuudesta on käsitys jo hankkeen hakuvaiheessa. Ryhmästä hyötyä myös hankkeen päätyttyä!
- Tukea voi saada korkeintaan 75 % hyväksyttävistä kustannuksista

Maaseudun palvelujen ja toimintaympäristön yhteistyöhankkeet

- turvataan ja kehitetään maaseudun palveluja sekä uudistetaan ja monipuolistetaan maaseutualueiden taloutta.
- voidaan esimerkiksi:
 - Hyödyntää digitalisaation mahdollisuuksia
 - Kehittää matkailua ja luontopohjaisia hyvinvointipalveluita
 - Lisätä palveluiden yhteistyötä ja kehittää uusia ratkaisuja.
 - Luoda biotaloudesta työllisyyttä ja kasvua
- Tukea voi saada 60-100 % hyväksyttävistä kustannuksista.





Älykkäät kylät -yhteistyöhanke

- Älykäs kylä on maaseudun yhteisöjen yhteistyöryhmä, jossa kehitetään innovatiivisia ratkaisuja alueen vahvuuksia ja mahdollisuuksia hyödyntäen
- tavoitteena kannustaa löytämään uusia ja keskenään risteäviä polkuja maaseudun kehittämisen, tutkimuksen, liikenteen, energian ja digitaalisen kehityksen osalta.
- Hankkeessa voidaan ratkaista joku täsmähaaste tai siinä voidaan ratkaista useita haasteita, haaste kerrallaan. Hankkeissa voidaan toteuttaa kokeiluja ja jakaa niistä tietoa muille kylille ja kunnille ja alueille. Toisilta oppiminen ja kokemusten jakaminen lisää panostusten tehokkuutta
- Älykkäiden kylien hankkeilla on tarkoitus edistää kylän tai kunnan elinvoimaa hyvin konkreettisesti. Kylä tai kunta voi etsiä apua esimerkiksi oppilaitoksista tai tutkimuslaitoksista tai muusta asiantuntijaorganisaatiosta ja he yhdessä etsivät ratkaisuja haasteisiinsa ja rakentavat vastauksia



Älykkään kylän mahdolliset vaiheet:



Valmisteluraha (tarvittaessa)



Päähanke / strategiahanke



Suunnitelmaa toteuttavat toimet
(esim. investoinnit)



Pohjois-Pohjanmaan tulevat CAP27 infotilaisuudet Teamsillä, yhteistyössä POPELY ja POPLeader

- ~~22.3. klo 10-11 hanketuet~~
 - ~~5.4. klo 10-11 hanketuet (yhteistyöhankkeet)~~
 - 18.4. klo 10-11 yritystuet (rahoituksen hakeminen, rahoituksen ehdot ja tukimuodot)
 - 5.5. klo 9-10 yritystuet (rahoituslinjaukset)
 - 10.5. klo 14-15 hanketuet (rahoituslinjaukset)
-
- Jatkoa seuraa mm. yleishyödylliset investoinnit, EIP hankkeet, Älykkäät kylät, yritysryhmä- ja viljelijäryhmähankkeet
 - Seuraa hakujen avautumista ja tilaisuuksia www.maaseutu.fi ja www.maaseutuverkosto.fi

Lisätietoja ELYn hanketuista

- asiantuntija Kukka Kukkonen, puh. 050 396 1256
- asiantuntija Pirjo Onkalo, puh. 044 436 8151
- sähköpostiosoitteemme ovat muotoa etunimi.sukunimi@ely-keskus.fi



maaseutu.fi



Euroopan unionin
rahoittama



Euroopan unionin
osarahoittama