



EU:n Maaseuturahasto (CAP) koulutus hanketoimijoille

Pohjois-Pohjanmaan ELY-keskuksen asiantuntijat ja
Leader-ryhmät kertovat kehittämishankkeiden
hakemisen käytännöistä ja rahoituksen ehdoista

**22.3.2023 klo 10:00-11:00,
Teams**



EU:n Maaseuturahasto (CAP) koulutus hanketoimijoille

22.3.2023 klo 10:00-11:00

Sisältö:

- Ajankohtaiset
- Kehittämishankkeiden valintaperusteet
- Vastauksia ennakkokysymyksiin

Materiaalit toimitetaan ilmoittautuneiden sähköpostiin tilaisuuden jälkeen

Ajankohtaista maaseuturahoituksesta (1/2)

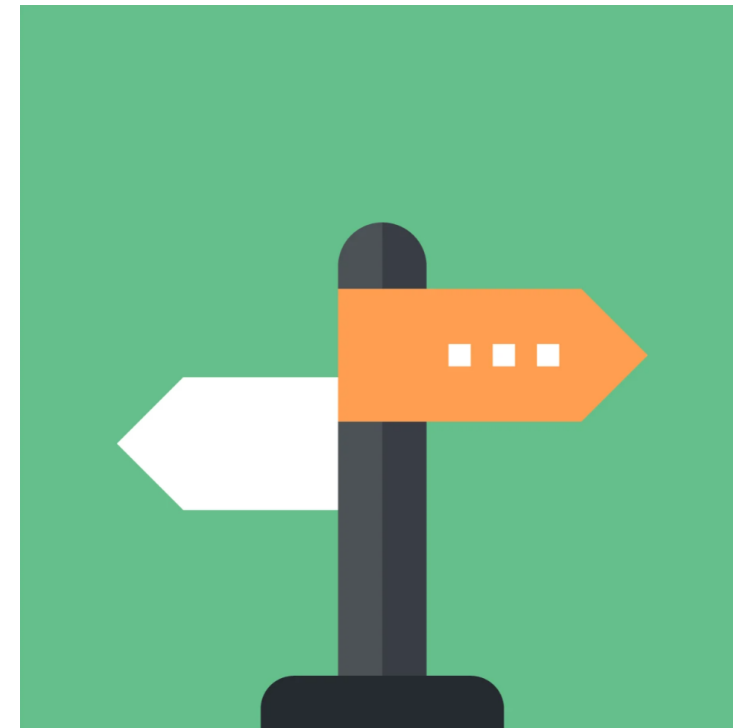
- Haku kehittämis- ja yrityshankkeisiin ei ole vielä auki – ei voi hakea
- Arvioitu aika hakujen avautumiselle loppukevät, kehittämishankkeiden ensimmäinen valintajakson päättyminen menee kesälomien jälkeiseen aikaan
- Haut avautuvat Hyrrässä vaiheittain eli kehittämishankkeet ja yrityshankkeet voivat avautua eri aikaan
- Kaikki haetaan Hyrrässä sähköisellä hakemuksella, ei paperihakemuksia
- Hyrrän käyttöliittymä muuttuu, näyttää käyttäjille erilaiselta ja ohjaa paremmin hakemista

Ajankohtaista maaseuturahoituksesta (2/2)

- Pohjois-Pohjanmaalle käytössä rahoitusta vuosille 2023-2027 hieman aiempaa kautta suurempi summa, noin 10 miljoonaa euroa hanke- ja yritystukiin / vuosi
- Tehdään tiivistä yhteistyötä Leader-ryhmien kanssa: yhteistyösopimus linjaa rahoitusrooleja ja Leader-ryhmällä osin erilaiset tukimuodot kuin ELY-keskuksella
- Tehdään yhteistyötä myös muiden rahastojen, kuten EAKR:n ESR:n ja JTF (oikeudenmukaisen siirtymän rahasto) kanssa parhaiden hankkeiden rahoittamiseksi: uuden kauden alussa runsaasti rahoitusmahdollisuuksia!
- ELY:llä käytössä valtakunnalliset valintaperusteet eri hanketyypeille, Leader-ryhmillä omat ryhmäkohtaiset valintaperusteet
 - Seuraa [Kehittäjälle - Maaseutu.fi](https://www.maseutu.fi) sivustoa, jonne tulevat valintakriteerit

Kehittämistä linjaavat asiakirjat Pohjois-Pohjanmaalla

- Uudelle ohjelmakaudelle on laadittu kehittämistä linjaavat suunnitelmat
- Suomen CAP-suunnitelma <https://mmm.fi/cap27/cap-suunnitelma>
- Pohjois-Pohjanmaan maaseudun kehittämissuunnitelma 2023-2027 <https://www.doria.fi/handle/10024/185974>
- sekä Leader-ryhmien paikalliset kehittämisstrategiat 2023-2027



Maaseudun kehittämishankkeet

- Koulutushankkeet
- Tiedonvälityshankkeet
- Investointihankkeet
 - Yleishyödylliset ympäristö- ja ilmastoinvestoinnit
 - Investoinnit maaseudun toimintaympäristön kehittämiseksi
 - Laajakaistainvestoinnit
- Yhteistyöhankkeet
 - Vähintään kahden toimijan yhteistyöhankkeet:
 - Yhteistyöhankkeet
 - EIP-hankkeet ja Älykäs kylä –hankkeet
 - Vähintään kolmen toimijan yhteistyöhankkeet
 - Yritysryhmähankkeet
 - Viljelijäryhmähankkeet



Valintaperusteista

- ELY-keskuksissa käytössä valtakunnalliset yhtenäiset valintaperusteet
 - Valtakunnalliset valintaperusteet vahvistettu 2.3.2023
 - Leader-ryhmillä käytössä ryhmäkohtaiset valintakriteerit
- Valintaperusteiden tarkoituksena varmistaa hakijoiden tasavertainen kohtelu, parantaa varojen käyttöä ja kohdentaa tuki toimenpiteiden tavoitteiden mukaisesti
- Tukihakemuksen eteneminen pisteytysvaiheeseen edellyttää, että hakijaa ja hakemusta koskevat tukikelpoisuusehdot täyttyvät (perustuvat Suomen CAP-suunnitelmaan ja lainsäädäntöön)
- Valintaperusteet määritelty hanketyyppikohtaisesti
- Valintaperusteet muodostuvat 4-5 aihealueesta
 - Jokaisesta kriteerikohdasta voi saada 0-4 pistettä, myös puolikkaat pisteet ovat mahdollisia
 - Hankkeen tulee saada vähintään yksi piste kohdasta 1, jotta muista aihealueista voisi saada pisteitä - alle yhden pisteen jäänyt hanke on tukikelvoton
 - Aihealueissa painotuskertoimet prosentteina
 - Painotettu yhteispistemäärä täytyy olla vähintään 1,5 pistettä, jotta hanke pääsee valintakäsittelyyn
 - Valintakäsittelyyn päässeet hankkeet laitetaan painotettujen yhteispisteiden mukaiseen paremmuusjärjestykseen



ELY-keskuksesta haettavilla hankkeilla on jatkuva haku (alueelliset ja ylimaakunnalliset)

Hakemukset käsitellään ELY:ssä valintajaksoittain

- Vähintään 2 valintajaksoa vuodessa, yleensä kolme (2kpl keväällä, yksi syksyllä)

Saapuneille hankkeille tehdään tukikelpoisuus ehtojen tarkastus

- Jos ei täyty, niin hakemusta ei pisteytetä

Hakemusten pisteytys, valtakunnallisten valintakriteerien mukaan

- Minimipisteet (1,5p) alittavat hankkeet eivät pääse rahoitukseen

Hankkeen laitetaan järjestykseen pisteytyksen perusteella ja rahoitetaan rahoituskiintiön mahdollisuuksien mukaan

- Tieto pääseekö rahoitettavien hankkeiden joukkoon hakijalle kuukauden sisällä valintajakson päättymisestä

Kehittämishankkeiden yleiset tukiedellytykset

Hankesuunnitelmasta on käytävä ilmi hankkeen

- kehittämistarpeet, tavoitteet, niiden saavuttamiseksi tarvittavat toimet, toteutumisen arviointiperusteet ja arvio toteutusajasta sekä kuvaus kestäväen kehityksen huomioon ottamisesta
- toteutustapa, tukimuoto, hankkeen tavoiteltavat tulokset ja vaikutukset.
- kustannusarvio ja rahoitussuunnitelma
- miten hankkeen valmistelussa on otettu huomioon jo aikaisemmin julkisella rahoituksella rahoitetuista hankkeista saadut vastaavaan tai siihen läheisesti liittyvään toimintaan myönnetyn tuen tulokset.
- miten hankkeen tuloksena syntyvää toimintaa jatketaan hankkeen päättymisen jälkeen, jollei tämä toiminnan luonteen vuoksi ole ilmeisen tarpeetonta
- hankkeen sisältö ja kohderyhmä
- hankkeen toteuttamiseen osallistuvat tahot, toteutus- ja rahoitusvastuut ja tarvittavat sopimusjärjestelyt
- hankkeen etenemisestä ja sen tuloksista tiedottaminen ja raportointi.

Kehittämishankkeen myöntämisen edellytykset

Tuen myöntämisen edellytyksenä on, että:

- 1) tuettava hanke antaa hakijalle mahdollisuuden toteuttaa sellaisia hakijan toimintaan liittyviä lisätehtäviä, joiden toteuttaminen ilman tukea ei olisi mahdollista;
- 2) tukea on haettu asetettuna hakuaikana ja se täyttää valinnan vähimmäisvaatimukset;
- 3) tuen hakijan ja hankkeen toteuttajan ollessa eri tahoja tuen hakija tai päätösvaltaa hakijayhteisössä käyttävä ei ole hallintolain (434/2003) 28 §:ssä tarkoitetulla tavalla esteellinen hankkeen toteuttajaan nähden;
- 4) tuen hakijan taloushallinto ja varojen käyttö on järjestetty siten, että tuen hakijan muun toiminnan kustannusten ja hankkeen kustannusten osuus kokonaiskustannuksista on eriyttävissä.

Yleisimmät kehittämishankkeiden valintaperusteet

- Missä määrin hanke edistää valtakunnallisen CAP-suunnitelman ja alueellisen maaseudun kehittämissuunnitelman tavoitteiden toteutumista?
- Millainen on hankkeen vaikuttavuus? Mikä on se muutos, mikä jää elämään hankkeen jälkeen
- Millainen on hankkeen kustannustehokkuus?
- Millainen on hankkeen laatu?
- Missä määrin hanke edistää kestäväen kehityksen tavoitteita

Missä määrin hanke edistää valtakunnallisen CAP-suunnitelman ja alueellisen maaseudun kehittämissuunnitelman tavoitteiden toteutumista?

- 4 pistettä: Hanke edistää merkittävästi valtakunnallisen CAP-suunnitelman tavoitteiden ja alueellisen suunnitelman toteutumista. Hanke edistää merkittävästi myös muiden toimialaansa tai alueeseen liittyvien valtakunnallisten strategioiden ja tavoitteiden toteutumista.
- 3 pistettä: Hanke edistää hyvin valtakunnallisen CAP-suunnitelman tavoitteiden ja alueellisen suunnitelman toteutumista. Hanke edistää hyvin myös muiden toimialaansa tai alueeseen liittyvien valtakunnallisten strategioiden ja tavoitteiden toteutumista.
- 2 pistettä: Hanke edistää kohtalaisesti valtakunnallisen CAP-suunnitelman tavoitteiden ja alueellisen suunnitelman toteutumista.
- 1 piste: Hanke edistää vähän valtakunnallisen CAP-suunnitelman tavoitteiden ja alueellisen suunnitelman toteutumista.
- 0 pistettä: Hanke täyttää tukikelpoisuuskaavat, mutta ei edistä riittävästi valtakunnallisia tavoitteita ja alueellisen suunnitelman toteutumista tai arviointia ei voida tehdä puuttuvan tiedon vuoksi.



Millainen on hankkeen vaikuttavuus? Mikä on se muutos, mikä jää elämään hankkeen jälkeen

- 4 pistettä: Hanke on erittäin vaikuttava. Hankkeen tuloksena syntyvä muutos on merkittävä. Muutos näkyy merkittävästi hankkeen kohderyhmässä tai kehittämisen kohteena olevassa tuotannossa, palvelussa tai toimintatavassa. Hankkeen odotetuilla tuloksilla on merkittävää uutuusarvoa ja tuottaa uusia ja toimivia toimintamalleja tai ratkaisuja. Hankkeella on vipuvaikutuksia. Hankkeen tulosten siirrettävyys on erinomainen. Hankkeen tavoitteena on luoda rohkeasti uutta toimintaa, uusia mahdollisuuksia, uusia kumppanuuksia tai toimintamalleja yli alue-, toimiala- tai osaamisrajojen. Hanke lisää merkittävästi yritysten yhteistyötä.
- 3 pistettä: Hanke on hyvin vaikuttava...
- 2 pistettä: Hanke on kohtalaisen vaikuttava...
- 1 pistettä: Hanke on vain vähän vaikuttava....
- 0 pistettä: Hanke täyttää tukikelpoisuuskaiteerit, mutta ei ole vaikuttava eikä tuota muutosta nykytilanteeseen. Hankkeelta ei ole odotettavissa todellisia vaikutuksia tai lisäarvoa kehityksen kannalta. Hankkeen odotetuilla tuloksilla ei ole uutuusarvoa. Hankkeen tavoitteena ei ole luoda uutta toimintaa, uusia mahdollisuuksia, uusia kumppanuuksia tai toimintamalleja Hanke ei edistä uudistumista tai kumppanuutta tai hanketta ei voida arvioida, koska siitä ei ole riittävästi tietoa.



Millainen on hankkeen kustannustehokkuus?

- 4 pistettä: Hankesuunnitelman kustannustehokkuus on erinomainen: hankkeen tavoitteiden saavuttaminen suunnitelluilla toimenpiteillä on erittäin kustannustehokasta.
- 3 pistettä: Hankesuunnitelman kustannustehokkuus on hyvä: hankkeen tavoitteiden saavuttaminen suunnitelluilla toimenpiteillä on kustannustehokasta.
- 2 pistettä: Hankesuunnitelman kustannustehokkuus on kohtalainen: hankkeen tavoitteiden saavuttaminen suunnitelluilla toimenpiteillä on kohtalaisen kustannustehokasta.
- 1 pistettä: Hankesuunnitelman kustannustehokkuus on heikko: hankkeen tavoitteiden saavuttaminen suunnitelluilla toimenpiteillä on realistista, mutta toteutustavan tulee olla merkittävästi kustannustehokkaampi ja kustannusarviota on päivitettävä.
- 0 pistettä: Hankesuunnitelma ei ole kustannustehokas: hankkeen tavoitteiden saavuttaminen suunnitelluilla toimenpiteillä ei ole kustannustehokasta tai arviointia ei voida tehdä puuttuvan tiedon vuoksi.



Millainen on hankkeen laatu?

- 4 pistettä:
 - Hankkeen tavoitteet, menetelmät, kohderyhmä ja sen tarpeet on **erinomaisesti** selvitetty ja analysoituja suunnitellut toimet ovat johdonmukaisia.
 - Hankkeen kohderyhmä on erittäin sitoutunut hankkeen toimenpiteisiin.
 - Hanke hyödyntää tehokkaasti asianmukaisinta ja uusinta tietoa ja menetelmiä. Hankkeen toteutettavuus on erinomainen.
 - Hankkeessa on erittäin tarkoituksenmukaiset sopimusperusteiset yhteistyökumppanit ja erinomainen kyky toteuttaa hankkeen tavoitteet.

Missä määrin hanke edistää kestävän kehityksen tavoitteita? (1/3)

- 4 pistettä: Hankkeella on merkittävä vaikutus kestävän kehityksen periaatteiden toteutumiseen.
- 3 pistettä: Hankkeella on selkeästi tunnistettavissa olevia vaikutuksia kestävän kehityksen periaatteiden toteutumiseen.
- 2 pistettä: Hankkeella on vähäisiä vaikutuksia kestävän kehityksen periaatteiden toteutumiseen.
- 1 piste: Hankkeella on heikko kytkentä kestävän kehityksen periaatteiden toteutumiseen.
- 0 pistettä: Hankkeella ei ole vaikutusta kestävän kehityksen periaatteiden toteutumiseen tai arviointia ei voida tehdä puuttuvan tiedon vuoksi.

Missä määrin hanke edistää kestävän kehityksen tavoitteita? (2/3)

- Arvioidaan kestävän kehityksen kaikkia puolia: ekologista, taloudellista, sosiaalista ja kulttuurista
 - Esim. taloudellisella kestävydellä tarkoitetaan tasapainoista kasvua, joka ei perustu luonnonvarojen hävittämiseen eikä velkaantumiseen – saavutetaan uusiutuvien luonnonvarojen kestävällä käytöllä sekä esim. resurssi- ja materiaalitehokkuutta parantamalla ja kiertotalouden periaatteita noudattaen
 - Sosiaalisen kestävyden toimenpiteitä ovat mm. työllisyyden edistäminen, syrjäytymisen ehkäiseminen, ikääntyvän väestön olojen turvaaminen, työ-, asuin- ja elinympäristöjen terveellisyyden, viihtyisyyden ja sosiaalisen toimivuuden parantaminen sekä väestön terveyden ja toimintakyvyn tukeminen
 - Kulttuurinen kestävä kehitys tarkoittaa kulttuuriin liittyvien asioiden kuten kielten, perinteiden ja tapojen säilyttämistä, jossa hyväksytään monimuotoisuus, tasapainoinen kasvu ja arvostetaan ja kunnioitetaan kaikkien oikeuksia

Missä määrin hanke edistää kestävän kehityksen tavoitteita? (3/3)

Ympäristönäkökulmasta arvioidaan erityisesti seuraavien asioiden toteutumisen vahvuusasteita:

- Uusiutuvan energian tuotanto
- Uusiutuvan energian käyttö
- Lähiruoka, lyhyet jakeluketjut
- Kestävät ja terveelliset elintarvikkeet
- Parhaan käytettävissä olevan tekniikan (BAT) mahdollisuuksien hyödyntäminen
- Uuden ja tehokkaamman teknologian käyttöön ottaminen
- Käytetyt koneet ja laitteet
- Toteutus alan viimeisintä kehitystä vastaavasti
- Energiatehokkuus
- Materiaalitehokkuus
- Resurssitehokkuus (energia- ja materiaalitehokkuus)
- Veden tehokas käyttö
- Energian säästö
- Vähähiiliset ratkaisut
- Hiilineutraalit ratkaisut
- Ympäristövaikutuksia lieventävät ratkaisut
- Tuotantomenetelmän muuttaminen kestävämpään suuntaan
- Olemassa olevien rakennusten hyödyntäminen toiminnassa
- tuki auttaa omaksumaan muutoksia ja selviytymään rajoitteista
- Maaseudun resurssien älykäs käyttö biotaloudessa
- Maaseudun resurssien älykäs käyttö kiertotaloudessa
- Ympäristöystävälliset tuotteet ja palvelut
- Ympäristömerkinnät ja sertifikaatit
- Puurakentaminen (hiilen sitominen)
- Vesien hoito
- Vesistön kunnostus
- Maaperän hoito tai kunnostus
- kiertotalous

Ennakkokysymykset

- Millaisiin kaupungin / kunnan investointeihin tai kehittämiskohteisiin on mahdollista saada tukea? Esim. liikuntapaikat, leikkipaikat (kunnostaminen), kiinteistöjen energiatehokkuuden parantaminen, kuntalaisten yleisten tilojen kunnostus yms. Järjestöjen kautta, kaupungin omana hankkeena?
- Onko useamman alueen yhteistyöhankkeita (kuten viime kaudella kestävän matkailun yhteistyöverkosto oli) mahdollista tehdä tulevilla kaudella?
- Erityisesti kiinnostaa rahoitus ja kriteerit luonnon monimuotoisuutta edistäviin hankkeisiin liittyen?

Pohjois-Pohjanmaan tulevat CAP27 infotilaisuudet Teamsillä, yhteistyössä POPELY ja POPLeader

- ~~22.3. klo 10-11 hanketuet~~
 - ~~3.4. klo 10-11 yritystuet, siirretään myöhempään ajankohtaan~~
 - 5.4. klo 10-11 hanketuet (yhteistyöhankkeet)
 - 18.4. klo 10-11 yritystuet
 - Jatkoa seuraa
-
- Seuraa hakujen avautumista ja tilaisuuksia www.maaseutu.fi ja www.maaseutuverkosto.fi

Lisätietoja ELYn hanketuista

- asiantuntija Kukka Kukkonen, puh. 050 396 1256
- asiantuntija Pirjo Onkalo, puh. 044 436 8151
- sähköpostiosoitteemme ovat muotoa etunimi.sukunimi@ely-keskus.fi



maaseutu.fi



Euroopan unionin
rahoittama



Euroopan unionin
osarahoittama