



Pohjois-Karjalan työllisyyskatsaus 11/2015

Julkaisuvapaa tiistaina 22.12.2015 klo 9.00

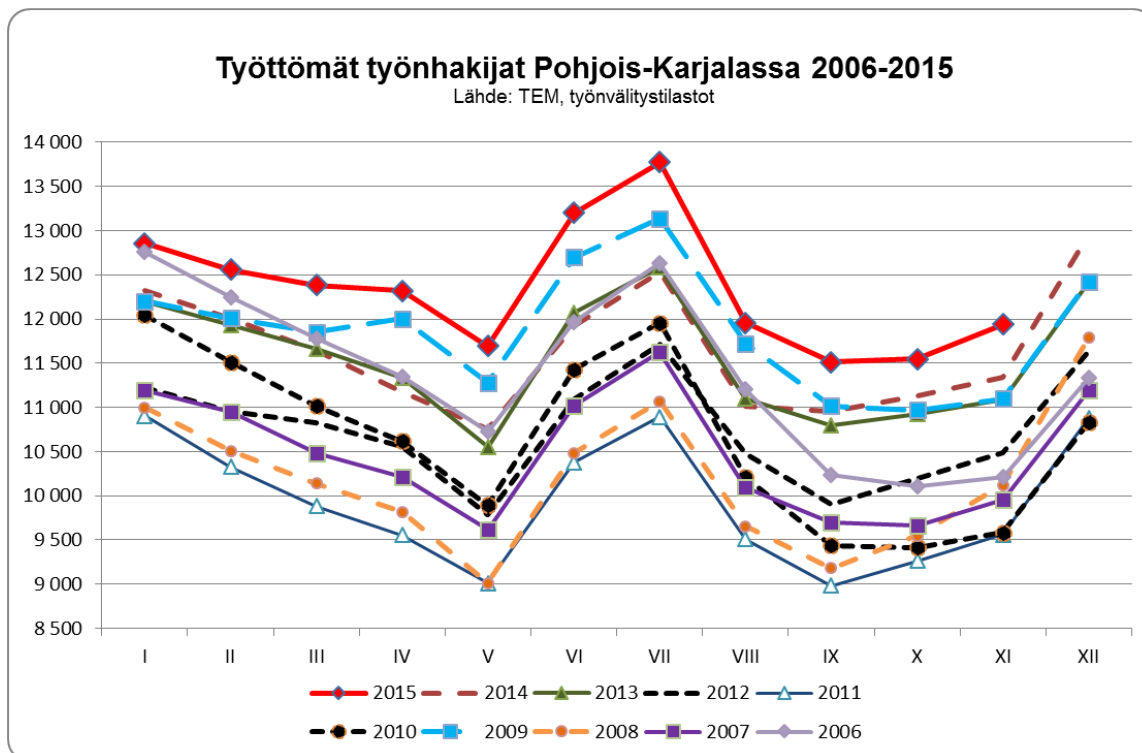
Työttömiä pohjoiskarjalaisia 600 enemmän kuin vuosi sitten

Pohjois-Karjalassa oli marraskuun lopussa 11.937 työtöntä työnhakijaa, mikä on 602 henkilöä (5,3 %) enemmän kuin vuotta aikaisemmin. Lokakuun lopusta työttömien määrä kasvoi 392 henkilöllä. Pari kuukautta laskussa ollut lomautettujen määrä kääntyi jälleen kasvuun. Marraskuun lopussa työttömistä oli kokoaikaisesti lomautettuja 834 henkilöä, mikä on 37 henkilöä enemmän kuin vuosi sitten ja 187 enemmän kuin lokakuun lopussa.

Työttömien osuus työvoimasta¹ oli Pohjois-Karjalassa 16,1 %, mikä on toiseksi korkein ELY-keskusalueista. Keski-Suomessa työttömyysaste oli 16,4 %, Kainuussa ja Lapissa molemmissa 15,9 % ja Kaakkois-Suomessa 15,7 %. Vähiten työttömiä työvoimasta oli Pohjanmaan ELY-keskuksen alueella, 8,7 %.

Työttömät työnhakijat Pohjois-Karjalassa 2006-2015

Lähde: TEM, työnvälitystilastot



¹ Laskettaessa työttömien työnhakijoiden osuutta työvoimasta käytetään työvoimalukuna Tilastokeskuksen työssäkäyntitilaston uusinta työvoimalukua (tällä hetkellä käytössä vuoden 2013 tiedot).

Kaikkiaan Pohjois-Karjalassa oli marraskuun lopussa 23.887 työnhakijaa mikä on lähes 1.100 henkilöä enemmän kuin vuosi sitten. Työttömien (11.937) lisäksi työtä haki runsas 6.300 työssä olevaa henkilöä, 5.200 työvoiman ulkopuolella olevaa ja runsas 400 lyhennettyä työviikkoa tekevää henkilöä.

Avoimet työpaikat

Pohjois-Karjalassa sijaitsevia uusia avoimia työpaikkoja ilmoitettiin työ- ja elinkeinotoimistoihin marraskuussa yhteensä 801, mikä on 210 paikkaa enemmän kuin vuosi sitten. Työpaikkojen määrä kasvoi erityisesti palvelu- ja myyntityöntekijöiden ryhmässä ja ko. ryhmän ammattinimikkeistä eniten kasvua oli puhelinmyyjien paikoissa. Kuukauden aikana avoimia paikkoja olikin eniten puhelinmyyjille ja myyntineuvottelijoille.

Työttömyyden rakenne

Eniten työttömiä työnhakijoita oli rakennus-, korjaus- ja valmistustyöntekijöiden (2.622 henkilöä) ja palvelu- ja myyntityöntekijöiden (2.207) ryhmissä. Myös erityisasiantuntijoita, prosessi- ja kuljetustyöntekijöitä ja asiantuntijoita oli työttömänä yli 1.000 henkilöä kussakin ryhmässä. Vuoden aikana työttömien määrä kasvoi eniten palvelu- ja myyntityöntekijöiden ryhmässä.

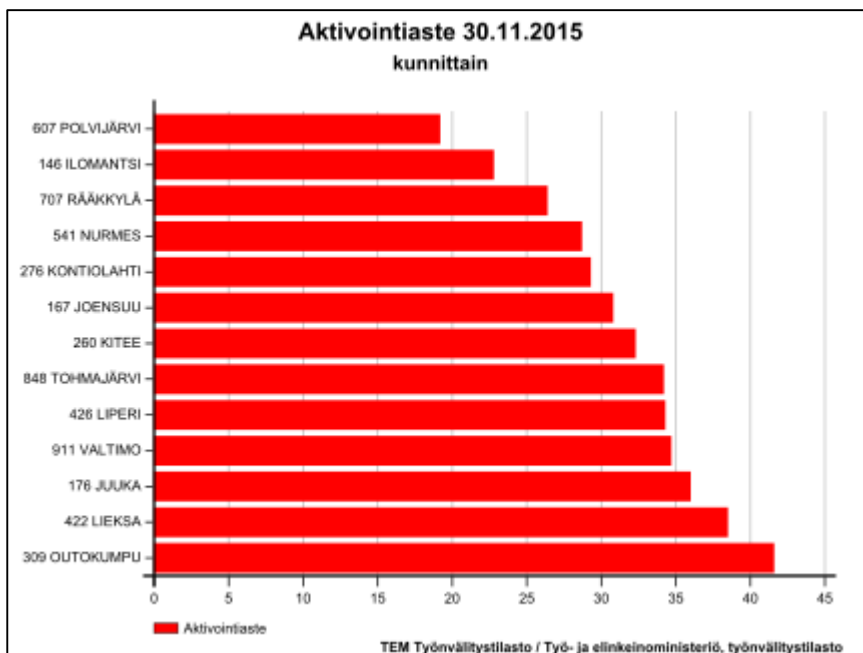
Työttömistä työnhakijoista oli miehiä 6.969 ja naisia 4.968. Vuoden aikana miesten työttömyys kasvoi 389 ja naisten 213 henkilöllä.

Alle 25-vuotiaita oli Pohjois-Karjalassa työttömänä marraskuun lopussa 1.465, mikä on 96 nuorta (7,0 %) enemmän kuin vuotta aikaisemmin. Koko maassa nuoria oli työttömänä 42.900, 3,6 % enemmän kuin vuosi sitten.

Yli vuoden yhtäjaksoisesti työttömänä olleita pitkäaikaistyöttömiä oli 3.561 henkilöä, 586 henkilöä (19,7 %) enemmän kuin vuosi sitten. Koko maassa pitkäaikaistyöttömiä oli 114.400, 21,1 % enemmän kuin marraskuussa 2014.

Pohjois-Karjalan työttömistä oli ulkomaalaisia 633, 17 henkilöä vähemmän kuin vuosi sitten.

Palveluissa 5.600 pohjoiskarjalaista



Aktivointiasteeseen² laskettavissa palveluissa oli marraskuun lopussa yhteensä 5.559 pohjoiskarjalaista, mikä on 554 henkilöä (9,1 %) vähemmän kuin vuosi sitten. Suurimmat palvelujen ryhmät olivat kuntouttava työtoiminta (1.412 henkilöä) omaehtoinen opiskelu (1.396 henkilöä), ja työllistäminen (1.200 henkilöä).

Pohjois-Karjalan aktivointiaste oli 31,8 %, toiseksi korkein kaikista ELY-keskusalueista. Maakunnan kuntien väliset erot aktivointiasteissa ovat suuria: marraskuun lopussa aktivointiasteet vaihtelivat Polvijärven vajaasta 20 %:sta Outokummun runsaaseen 40 %:iin.

² Aktivointiaste = palveluissa olevien osuus työttömien työnhakijoiden ja palveluissa olevien summasta

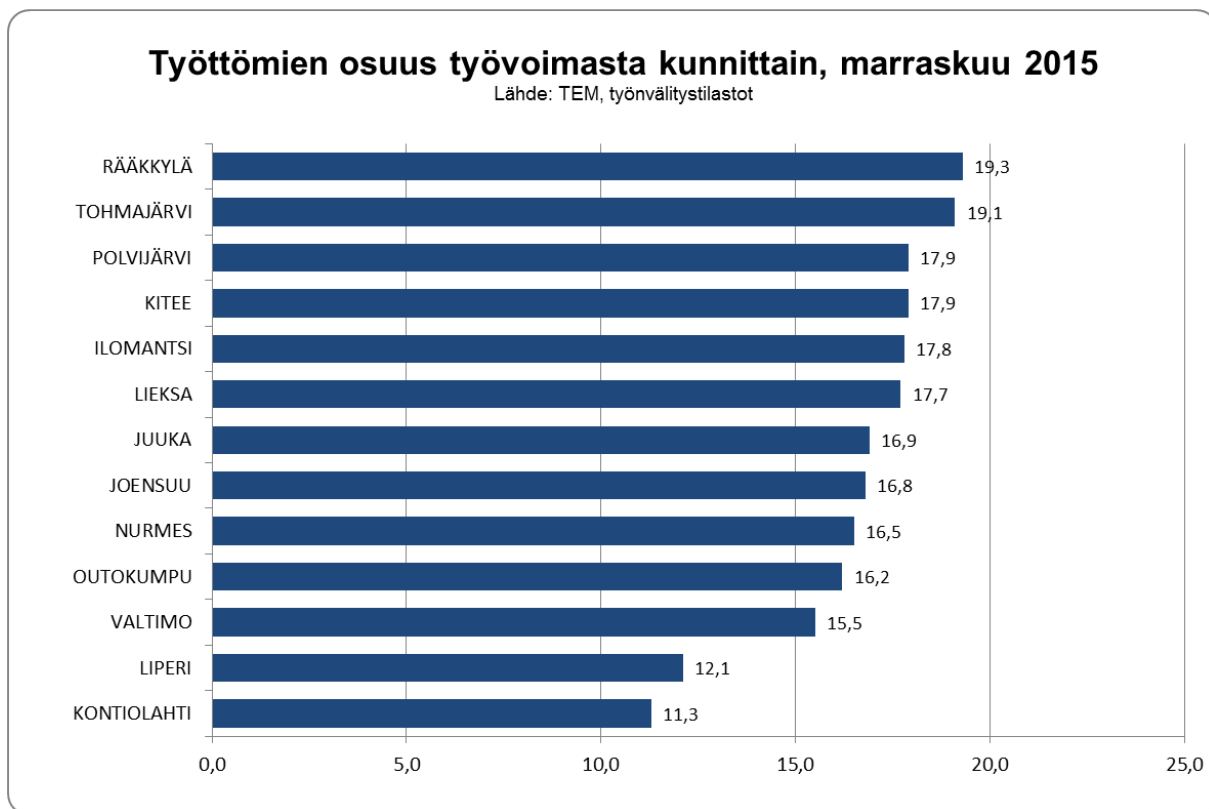
Seutukunnat ja kunnat

Joensuun seutukunnalla oli marraskuun lopussa 8.942 työtöntä työnhakijaa, 542 henkilöä (6,5 %) enemmän kuin vuosi sitten ja 300 henkilöä enemmän kuin lokakuun lopussa. Työttömyys lisääntyi vuoden aikana suhteellisesti eniten Ilomantsissa (+19,3 %, 64 henkilöä) ja väheni vain Juussa (-32 henkilöä, 8,5 %). Työttömien osuus työvoimasta oli Joensuun seutukunnalla 15,7 %.

Keski-Karjalassa oli työttömänä 1.422 henkilöä, mikä on 47 henkilöä (3,4 %) enemmän kuin marraskuussa 2014 ja kolmisenkymmentä henkilöä enemmän kuin lokakuussa 2015. Työttömyys lisääntyi vuoden aikana kaikissa seutukunnan kunnissa. Seutukunnan työttömyysaste oli 18,4 %.

Pielisen Karjalassa oli työttömänä 1.573 henkilöä, lisäystä vuoden 2014 marraskuuhun verrattuna vain 13 henkilöä (0,8 %), mutta lokakuun lopusta työttömien määrä oli kasvanut 64 henkilöllä. Työttömien osuus työvoimasta oli Pielisen Karjalassa 17,0 %.

Kunnittain tarkastellen eniten työttömiä työvoimasta oli marraskuun lopussa Rääkkylässä (19,3 %) ja Tohmajärvellä (19,1 %) ja vähiten Kontiolahdella (11,3 %) ja Liperissä (12,1 %). Joensuussa työttömyysaste oli 16,8 %. Maakuntakeskuksista Joensuuta vaikeampi tilanne työttömyysasteella mitaten oli marraskuun lopussa Kotkassa, Lahdessa ja Tampereella.



Joulukuun työllisyyskatsaus julkaistaan tiistaina 27.1.2016 klo 9.00.

TAULU 1. TYÖLLISYYSTILANNE 2015 MARRASKUUN LOPUSSA (I) JA TOIMISTOJEN TOIMINTA MARRASKUUN AIKANA (II)
ELY-KESKUS: POHJOIS-KARJALA

I TILANNE KUUKAUDEN LOPUSSA	marras.15	marras.14	MUUTOS	
			LKM.	%
A. TYÖNHAKIJAT				
1. Työttömät työnhakijat	11937	11335	602	5,3
joista henkilökohtaisesti lomautetut	834	797	37	4,6
2. Lyhennetyllä työviikolla	416	205	211	102,9
3. Työssä olevat yhteensä	6327	5945	382	6,4
joista yleisillä työmarkkinoilla	5123	4198	925	22,0
joista työllistettynä	1204	1747	-543	-31,1
4. Työvoiman ulkopuolella	5207	4890	317	6,5
joista työllistymistä edist.palvelussa	2009	1706	303	17,8
joista koulutuksessa	2137	2134	3	0,1
5. Työttömyyseläkettä saavat	0	420	-420	-100,0
1.-5. Kaikki työnhakijat yhteensä	23887	22795	1092	4,8
B TYÖVOIMAN KYSYNTÄ				
1. Avoimet työpaikat yhteensä	479	540	-61	-11,3
joista yli kuukauden avoinna olleet	108	211	-103	-48,8
joista yli 2 kuukautta avoinna olleet	61	73	-12	-16,4
C PALVELUISSA				
1. Valtiolle työllistetyt	15	15	0	0,0
2. Kuntiin työllistetyt	304	378	-74	-19,6
3. Yksityiselle sektorille työllistetyt	881	1436	-555	-38,6
1.-3. Työllistetyt yhteensä	1200	1829	-629	-34,4
4. Työvoimakoulutuksessa	674	801	-127	-15,9
5. Valmennuksessa	158	235	-77	-32,8
6. Työ-/koulutuskokeilussa	565	550	15	2,7
8. Vuorotteluvapaa sijaisena	154	135	19	14,1
9. Kuntouttavassa työtoiminnassa	1412	1143	269	23,5
10. Omaehtoisessa opiskelussa	1396	1420	-24	-1,7
1.-10. Toimenpiteillä yhteensä	5559	6113	-554	-9,1
D. TYÖTTÖMYYDEN RAKENNE				
1. Työttömät naiset	4968	4755	213	4,5
2. Työttömät miehet	6969	6580	389	5,9
3. Alle 25-vuotiaat työttömät	1465	1369	96	7,0
4. Yli 50-vuotiaat työttömät	5257	5010	247	4,9
5. Pitkäaikaistyöttömät	3561	2975	586	19,7
6. Ulkomaalaiset työttömät	633	650	-17	-2,6
E. TOIMEENTULOTURVA				
1. Työttömiä työttömyyskassojen jäseniä	5884	5478	406	7,4
II. TOIMINTA KUUKAUDEN AIKANA				
1. Työttömät työnhakijat	13184	12748	436	3,4
2. Muut työnhakijat	11 166	10 548	618	5,9
1.-2. Työnhakijat yhteensä	24 350	23 296	1 054	4,5
3. Kuukauden kaikki työpaikat	1 286	1 209	77	6,4
Kuukauden uudet työpaikat	801	591	210	35,5
Täyttyneet työpaikat	231	317	-86	-27,1
joista toimiston hakijalla täytt.	59	270	-211	-78,1
4. Alkaneet työttömyysjaksot	2 234	2 542	-308	-12,1
5. Päättyneet työttömyysjaksot	1 853	2 285	-432	-18,9
6. Uudet työllistämiset	109	186	-77	-41,4
7. Aloittanut työvoimakoulutuksen	180	204	-24	-11,8

TAULU 2. LASKENTAPÄIVÄN AVOIMET TYÖPAIKAT, TYÖTTÖMÄT TYÖNHAKIJAT JA MUUT TYÖNHAKIJAT, POHJOIS-KARJALA 30.11.2015

Lähde: TEM, työnvälitystilasto TK1

	MARRASKUU 2015	LOKAKUU 2015	MUUTOS	2015 MARRASKUU/ 2015 LOKAKUU %	MARRASKUU 2014	MUUTOS	2015 MARRASKUU/ 2014 MARRASKUU %
AVOIMET TYÖPAIKAT	479	547	-68	-12,4	540	-61	-11,3
KAIKKI TYÖNHAKIJAT	23887	23498	389	1,7	22795	1092	4,8
KAIKKI TYÖTTÖMÄT TYÖNHAKIJAT	11937	11545	392	3,4	11335	602	5,3
TYÖTTÖMIEN TYÖNHAK. OSUUS TYÖVOIMASTA, %	16,1	15,6			15,3		
TYÖTTÖMÄT NAISET	4968	4999	-31	-0,6	4755	213	4,5
TYÖTTÖMÄT MIEHET	6969	6546	423	6,5	6580	389	5,9
ALLE 25-VUOTIAAT	1465	1450	15	1,0	1369	96	7,0
ALLE 20-VUOTIAAT	309	315	-6	-1,9	333	-24	-7,2
YLI 50-VUOTIAAT	5257	5079	178	3,5	5010	247	4,9
PITKÄAikaistyöttömät	3561	3546	15	0,4	2975	586	19,7
VAMM./PITKÄAIK.SAIR.TYÖTTÖMÄT	1537	1534	3	0,2	1539	-2	-0,1
ULKOMAALAISET TYÖTTÖMÄT	633	639	-6	-0,9	650	-17	-2,6
TYÖTTÖMÄT KASSOJEN JÄSENET	5884	5492	392	7,1	5478	406	7,4
TYÖTTÖMÄT ILMAN LOMAUTETTUJA	11103	10898	205	1,9	10538	565	5,4
LOMAUTETUT	834	647	187	28,9	797	37	4,6
LYHENNETYLLÄ TYÖVIKOLLA	416	406	10	2,5	205	211	102,9
TYÖSSÄ OLEVAT TYÖNH. PL.PALVEL.	5123	5198	-75	-1,4	4198	925	22,0
TYÖTTÖMYYSELÄKKEELLÄ	0	0	0	0,0	420	-420	-100,0
TYÖLLISTYMISTÄ EDIST. PALVELUSSA	2009	1888	121	6,4	1706	303	17,8
TYÖLLISTETYT	1200	1248	-48	-3,8	1829	-629	-34,4
TYÖVOIMAKOULUTUKSESSA	674	704	-30	-4,3	801	-127	-15,9

TAULU 3. TYÖTTÖMÄT TYÖNHAKIJAT JA UUDET AVOIMET TYÖPAIKAT AMMATTIRYHMITÄIN

ELY-keskus: Pohjois-Karjala

Lähde: TEM, työnvälitystilastot

	Työttömät laskentapäivänä			Kuukauden uudet avoimet työpaikat *		
	Marraskuu 2015	Marraskuu 2014	muutos marrask.15 / marras.14	Marraskuu 2015	Marraskuu 2014	muutos marrask.15 / marras.14
AMMATIT YHTEENSÄ	11937	11335	602	801	591	210
1 Johtajat	81	74	7	4	3	1
2 Erityisasiantuntijat	1323	1225	98	70	82	-12
3 Asiantuntijat	1003	940	63	198	186	12
4 Toimisto- ja asiakaspalvelutyöntekijät	583	581	2	25	38	-13
5 Palvelu- ja myyntityöntekijät	2207	2031	176	352	167	185
6 Maanviljelijät, metsätyöntekijät ym.	532	478	54	1	0	1
7 Rakennus-, korjaus- ja valmistustyöntekijät	2622	2575	47	40	46	-6
8 Prosessi- ja kuljetustyöntekijät	1117	1064	53	25	16	9
9 Muut työntekijät	936	886	50	86	46	40
0 Sotilaat	5	6	-1	0	0	0
X Ammatteihin luokittelemattomat ryhmät	1528	1475	53	0	7	-7

* Kuukauden uudet avoimet työpaikat = ko. kuukauden aikana TE-toimistoihin avoimeksi ilmoitetut Pohjois-Karjalassa sijaitsevat työpaikat

TAULU 4. TYÖTTÖMÄT TYÖNHAKIJAT JA AVOIMET TYÖPAIKAT KUNNITTAIN 30.11.2015

ELY-keskus: Pohjois-Karjala

Lähde: TEM, työnvälitystilasto TK14A

KUNTA	TYÖVOIMA	TYÖTTÖMYYSS- ASTE, %	TYÖTTÖMÄT TYÖNHAKIJAT			ALLE 20- VUOTIAAT	ALLE 25- VUOTIAAT	YLI 50- VUOTIAAT	PITKÄAIK.- TYÖTTÖMÄT	VAMM. JA PITKÄ AIK. SAIRAAT	AVOIMET TYÖ- PAIKAT
			YHTEENSÄ	MEHET	NAISET						
ILOMANTSI	2223	17,8	396	257	139	..	24	230	85	53	4
JOENSUU	34970	16,8	5870	3460	2410	181	930	2146	1755	695	322
JUUKA	2044	16,9	346	231	115	5	14	211	105	50	10
KITEE	4685	17,9	840	449	391	20	72	475	264	101	20
KONTIOLAHTI	7095	11,3	802	470	332	24	96	327	241	85	13
LIEKSA	4865	17,7	860	513	347	10	63	471	273	113	38
LIPERI	5793	12,1	703	382	321	25	88	292	206	109	21
NURMES	3437	16,5	566	357	209	14	66	278	148	94	25
OUTOKUMPU	2887	16,2	467	238	229	6	40	219	125	88	11
POLVIJÄRVI	1996	17,9	358	195	163	5	22	190	134	57	3
RÄÄKKYLÄ	969	19,3	187	103	84	..	13	107	57	27	5
TOHMAJÄRVI	2072	19,1	395	217	178	11	31	213	123	38	5
VALTIMO	949	15,5	147	97	50	..	6	98	45	27	2
YHTEENSÄ	73985	16,1	11937	6969	4968	309	1465	5257	3561	1537	479

.. = TIETOA EI OLE SAATU, SE ON LIIAN EPÄVARMA ESITETTÄVÄKSI TAI SE ON SALASSAPITOSÄÄNNÖN ALAINEN

Työttömien työnhakijoiden osuutta työvoimasta kuntatasolle ja kuntiin perustaville muille alueille laskettaessa työvoimana käytetään Tilastokeskuksen työssäkäyntitilaston uusinta kyseisenä ajankohtana saatavilla olevaa työvoimaa, joka on yleensä kaksi vuotta vanha. Vuonna 2015 käytetään työssäkäyntitilaston v. 2013 lopullista työvoimalukua.

TAULU 5. TYÖTTÖMÄT TYÖNHAKIJAT KUNNITTAIN JA SEUTUKUNNITTAIN POHJOIS-KARJALASSA VUONNA 2015

Lähde: TEM, työnvälitystilastot, TK14A

	2014 marras	2015											Muutos	
		tammi	helmi	maalis	huhti	touko	kesä	heinä	elo	syys	loka	marras	joulu	marras.15 /marras.14 hlöä
Ilomantsi	332	410	405	382	401	369	368	357	342	349	353	396	64	19,3 %
Joensuu	5 481	6 163	6 003	5 929	5 986	5 853	6 722	7 080	6 066	5 742	5 674	5 870	389	7,1 %
Juuka	378	442	426	422	421	400	362	429	339	321	341	346	-32	-8,5 %
Kontiolahti	771	869	853	850	828	785	956	1 026	813	765	779	802	31	4,0 %
Liperi	672	755	726	716	722	683	785	822	725	707	695	703	31	4,6 %
Outokumpu	428	516	489	486	448	436	497	509	470	452	475	467	39	9,1 %
Polvijärvi	338	354	346	343	335	315	326	345	319	321	326	358	20	5,9 %
Joensuun sk	8 400	9 509	9 248	9 128	9 141	8 841	10 016	10 568	9 074	8 657	8 643	8 942	542	6,5 %
Kitee	835	982	959	937	885	816	890	893	810	811	828	840	5	0,6 %
Rääkkylä	164	178	172	175	173	153	177	178	161	174	174	187	23	14,0 %
Tohmajärvi	376	444	459	455	426	386	427	425	403	394	391	395	19	5,1 %
Keski-Karjalan sk	1 375	1 604	1 590	1 567	1 484	1 355	1 494	1 496	1 374	1 379	1 393	1 422	47	3,4 %
Lieksa	892	957	942	943	944	854	996	1 000	861	846	848	860	-32	-3,6 %
Nurmes	517	621	621	593	593	516	567	566	525	506	528	566	49	9,5 %
Valtimo	151	168	160	154	156	129	127	143	121	125	133	147	-4	-2,6 %
Pielisen Karjalan sk	1 560	1 746	1 723	1 690	1 693	1 499	1 690	1 709	1 507	1 477	1 509	1 573	13	0,8 %
POHJOIS-KARJALA	11 335	12 859	12 561	12 385	12 318	11 695	13 200	13 773	11 955	11 513	11 545	11 937	602	5,3 %

TAULU 6. TYÖTTÖMÄT TYÖNHAKIJAT JA AVOIMET TYÖPAIKAT ELY-KESKUKSITTAIN 30.11.2015

Lähde: TEM, työnvälitystilasto TK14A

ELY-KESKUS	TYÖVOIMA	TYÖTT.- ASTE, %	TYÖTTÖMÄT TYÖNHAKIJAT				AVOIMET				
			YHTEENSÄ	MIEHET	NAISET	ALLE 20- VUOTIAAT	ALLE 25- VUOTIAAT	YLI 50- VUOTIAAT	PITKÄAIK.- TYÖTTÖMÄT	VAMM. JA PITKÄAIK. SAIRAAT	TYÖ- PAIKAT
UUSIMAA	828895	11,0	91366	50756	40610	1809	9025	32403	35863	8624	9537
VARSINAIS-SUOMI	226756	12,8	29078	16302	12776	783	3488	10516	9606	3718	1742
SATAKUNTA	103476	13,4	13878	7882	5996	371	1734	5900	4476	1694	1034
HÄME	177805	13,8	24497	13606	10891	692	3050	9798	8461	3741	1392
PIRKANMAA	243312	14,9	36252	20388	15864	971	4942	12909	12043	4044	2160
KAAKKOIS-SUOMI	142806	15,7	22401	12929	9472	693	3084	9092	7078	2588	1058
ETELÄ-SAVO	67041	14,4	9667	5773	3894	316	1298	4219	3004	1790	510
POHJOIS-SAVO	113265	13,6	15441	9227	6214	441	2042	6291	4414	2404	1132
POHJOIS-KARJALA	73985	16,1	11937	6969	4968	309	1465	5257	3561	1537	479
KESKI-SUOMI	128332	16,4	21069	11914	9155	635	2981	8287	7764	2485	907
ETELÄ-POHJANMAA	88597	10,8	9526	5484	4042	375	1454	3555	1886	1397	489
POHJANMAA	118010	8,7	10256	5958	4298	327	1565	3570	2671	1323	742
POHJOIS-POHJANMAA	184542	14,7	27131	15570	11561	983	4469	8522	7951	3318	1454
KAINUU	35408	15,9	5624	3504	2120	160	646	2655	1592	819	393
LAPPI	83381	15,9	13280	7982	5298	321	1582	5808	3890	1490	1057
AHVENANMAA	14511	3,9	559	310	249	18	78	173	67	42	181
ULKOMAAT	0	0,0	144	82	62	2	9	30	45	11	1625
YHTEENSÄ	2630122	13,0	342106	194636	147470	9206	42912	128985	114372	41025	25892

Työnvälitystilastotietoja on saatavissa myös ToimialaOnlinen vapaasti saatavilla olevista aineistoista osoitteesta <http://www2.toimialaonline.fi/> kohdasta Tilastokanta/Työmarkkinat/Työnvälitystilastot.

Pohjois-Karjalan ELY-keskuksessa työllisyyskatsausta koskeviin tiedusteluihin vastaavat:

Yksikön päällikkö	Reijo Vesakoivu	029 502 6116
Johtava asiantuntija	Ulla Mauranen	029 502 6077
Työvoimapalveluasiantuntija	Ulpu Järviluoto	029 502 6057

Pohjois-Karjalan työ- ja elinkeinotoimistossa tiedusteluihin vastaavat:

TE-toimiston johtaja	Riitta Oikarinen	029 504 3114
Palvelujohtaja (vs)	Antero Kallinen	029 504 3050
Asiantuntija	Mari Hurskainen	029 504 3040

NÄKYMIÄ | JOULUKUU | 2015

**POHJOIS-KARJALAN TYÖLLISYYSKATSAUS
MARRASKUU 2015**

Pohjois-Karjalan elinkeino-, liikenne- ja ympäristökeskus

www.ely-keskus.fi/julkaisut