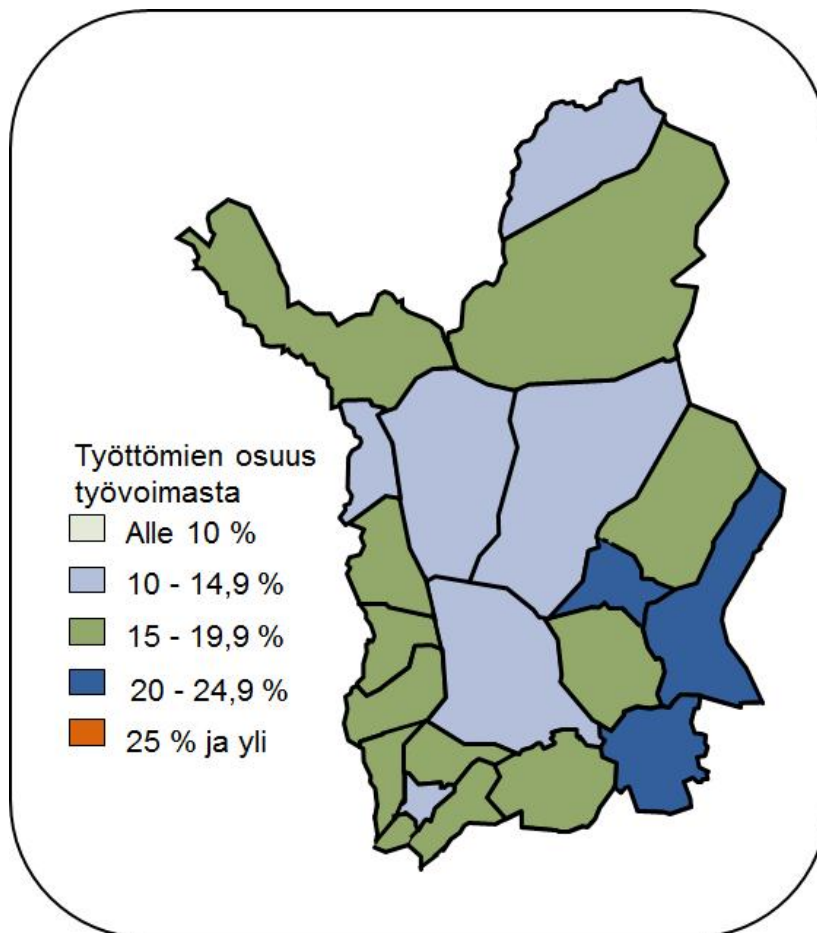




Lapin työllisyyskatsaus marraskuu 2015

Julkaisuvapaa tiistaina 22.12.2015 klo 9.00



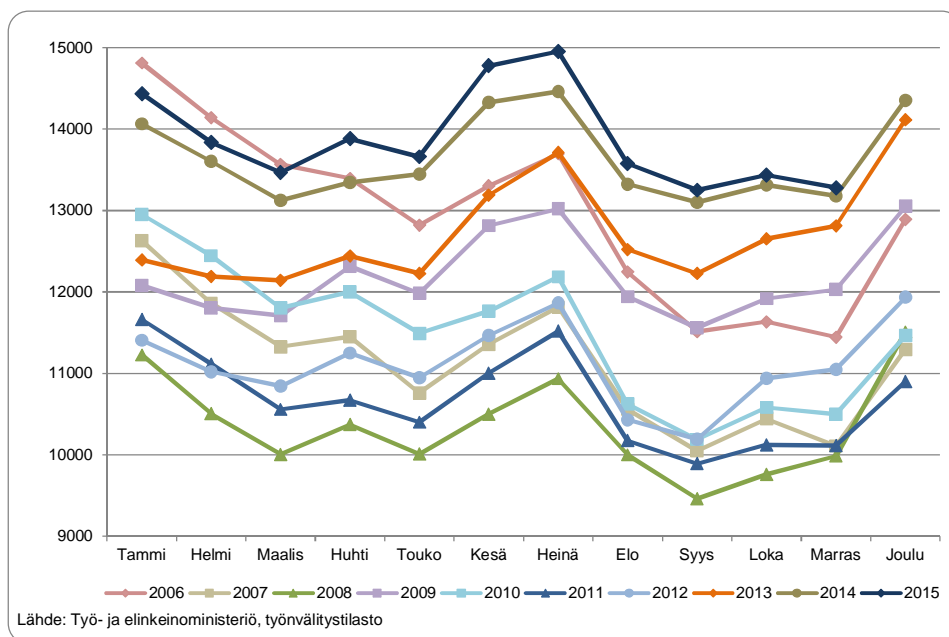
- Lapissa työttömiä 13 280 – lähes 160 vähemmän kuin lokakuussa ja vain 100 enemmän kuin vuotta aiemmin
- Työttömien osuus työvoimasta alitti 15 % Pohjois- ja Tunturi-Lapissa
- Työttömyyden kehityksessä eroja iän ja ammatin mukaan
- Marraskuussa päättyi lähes 2 460 työttömyysjaksoa, joista noin 60 % työllistymiseen avoimille työmarkkinoille
- Avoimia työpaikkoja enemmän kuin viime vuoden marraskuussa
- Aktivointiasteeseen laskettaviin työ- ja elinkeinohallinnon palveluihin osallistui lähes 3 860 lappilaista

Lapissa työttömiä 13 280 – lähes 160 vähemmän kuin lokakuussa ja vain 100 enemmän kuin vuotta aiemmin

Lapin ELY-keskuksen/työ- ja elinkeinotoimiston alueella oli marraskuun lopussa 13 280 työtöntä työnhakijaa ja työttömien osuus työvoimasta 15,9 %. Työttömiä oli lähes 160 (-1,2 %) vähemmän kuin lokakuussa. Syksystä lähtien työttömien määrä on ollut lähes sama kuin vastaavaan aikaan viime vuonna. Marraskuussakin työttömiä oli vain 100 (0,8 %) enemmän kuin vuotta aiemmin.

Työttömistä runsas 800 oli lomautettuja. Lomautettuja oli noin 30 (-3,5 %) vähemmän kuin lokakuussa ja lähes 80 (-8,7 %) vähemmän kuin viime vuoden marraskuussa.

Työttömistä lähes 5 300 oli naisia ja noin 7 980 miehiä. Kuukauden aikana naisten työttömyys laski ja miesten työttömyys lisääntyi. Vuodentakaiseen verrattuna kehitys oli päinvastainen ja työttömyyden lisääntyminen kohdistui naisiin.



Kuva 1. Työttömät Lapissa kuukausittain vuosina 2006-2015

Työttömyys lisääntyi vuodentakaiseen verrattuna koko maassa enemmän kuin Lapissa. Koko maassa työttömiä oli marraskuun lopussa noin 342 110, mikä on 1,3 % enemmän kuin lokakuussa ja 4,8 % enemmän kuin viime vuoden marraskuussa. ELY-keskusalueista paras kehitys oli Kainuussa ja Lapissa. Kainuussa työttömiä oli lähes 6 % vähemmän kuin vuotta aiemmin. Voimakkaimmin työttömyys on lisääntynyt vuodentakaisesta Uudellamaalla ja Etelä-Savossa.

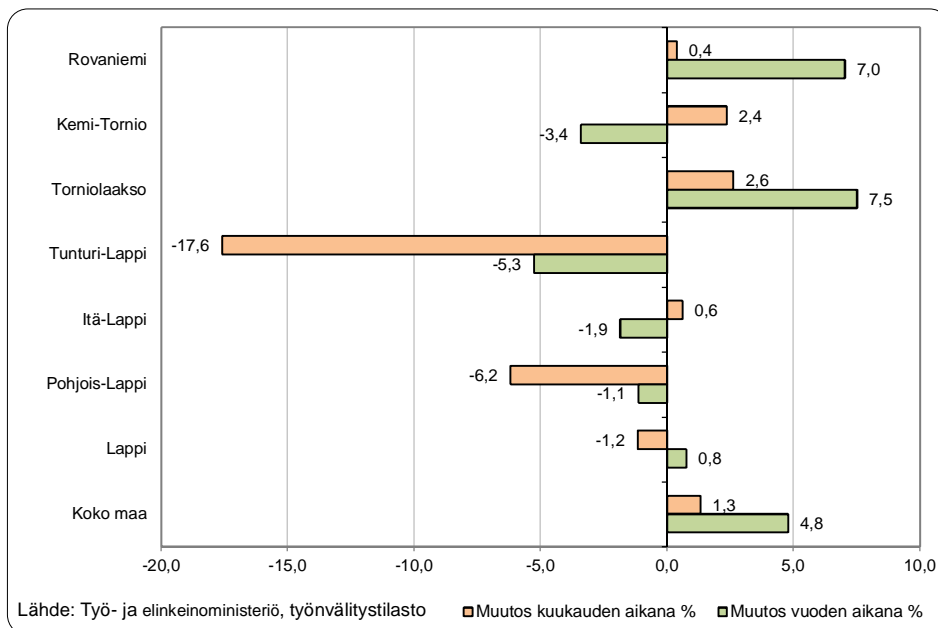
Työttömien osuus työvoimasta oli marraskuussa koko maassa 13,0 %. Työttömien osuus oli alin ja alitti 10 % ainoastaan Pohjanmaalla (8,7 %). Korkeimmat (yli 16 %) työttömien osuudet työvoimasta oli Keski-Suomessa ja Pohjois-Karjalassa.

Työnhakijoita Lapissa oli marraskuun lopussa yhteensä lähes 23 070, mikä on 580 vähemmän kuin vuotta aiemmin. Työnhakijoista työssä olevia oli 5 560, työvoiman ulkopuolella 4 040 ja lyhennetyllä työviikolla runsas 180. Työssä olevista työnhakijoista 5 000 työskenteli yleisillä työmarkkinoilla ja 560 työllistettynä. Työvoiman ulkopuolella olevista lähes 1 970 oli koulutuksessa ja 1 030 työllistymistä edistävässä palvelussa.

Työttömien osuus työvoimasta alitti 15 % Pohjois- ja Tunturi-Lapissa

Työttömien osuus työvoimasta vaihteli Lapissa seutukunnittain Pohjois-Lapin 14,2 %:sta Itä-Lapin 20,4 %:iin ja kunnittain Kittilän 11,7 %:sta Pelkosenniemen 24,4 %:iin. Työttömien osuus työvoimasta alitti 15 % myös Utsjoella, Sodankylässä, Muoniossa, Kemimaalla ja Rovaniemellä. Pelkosenniemen lisäksi 20 % ylittyi Sallassa ja Posiolla.

Lokakuusta marraskuuhun työttömyys väheni Lapissa Tunturi- ja Pohjois-Lapissa. Itä-Lapissa ja Rovaniemen seutukunnassa työttömiä oli suunnilleen saman verran kuin kuukautta aiemmin. Vuodentakaiseen verrattuna työttömyys lisääntyi vain Rovaniemen ja Torniolaakson seutukunnissa. Muissa seutukunnissa työttömiä oli vähemmän kuin vuotta aiemmin. Eniten työttömyys on vähentynyt Tunturi-Lapin ja Kemi-Tornion seutukunnissa.



Kuva 2. Työttömyyden muutos (%) kuukauden ja vuoden aikana Lapissa seutukunnittain ja koko maassa

Työttömyyden kehityksessä eroja iän ja ammatin mukaan

Alle 25-vuotiaita nuoria työttömiä oli Lapissa marraskuun lopussa noin 1 580, mikä on 80 (-5 %) vähemmän kuin lokakuussa ja alle 40 (2 %) enemmän kuin viime vuoden marraskuussa. Nuorten osuus ko. ikäluokan työvoimasta¹ oli Lapissa 18,4 % (koko maassa 15,7 %).

Yli 50 –vuotiaiden osuus työttömistä oli lähes 5 800 eli 44 %. Viisivuotisikäryhmissä välillä 40-59-vuotiaat työttömiä oli marraskuussa vähemmän kuin vuotta aiemmin. Työttömyys lisääntyi edelleen jonkin verran muissa ikäryhmissä, kohdistuen eniten 25-29- ja 30-34-vuotiaisiin.

Työttömiä oli eniten rakennus-, korjaus- ja valmistustyöntekijöiden ja palvelu- ja myyntityöntekijöiden pääammattiryhmissä. Vain rakennus-, korjaus- ja valmistus- sekä maa- ja metsätyöntekijöiden ja erityisasiantuntijoiden työttömyys ei laskenut kuukauden aikana. Eniten marraskuussa väheni palvelu- ja myyntityöntekijöiden työttömyys. Ammattiryhmässä muut työntekijät, rakennus-, korjaus- ja valmistustyöntekijät sekä toimisto- ja palvelutyöntekijät työttömiä oli vähemmän kuin viime vuoden marraskuussa. Eniten työttömyys on lisääntynyt vuoden takaisesta ammattiin luokittelemattomien sekä maa- ja metsätaloustyöntekijöiden ryhmissä.

¹ Työvoimana käytetään Tilastokeskuksen työssäkäyntitilaston uusinta kyseisenä ajankohtana saatavilla ollutta ikäryhmään perustuvaa alle 25-vuotiaiden työvoimaa. Tällä hetkellä työnvälitystilastoissa työvoimatiedoista ovat käytössä työssäkäyntitilaston vuoden 2013 lopulliset tiedot.

Marraskuussa päättyi lähes 2 460 työttömyysjaksoa, joista noin 60 % työllistymiseen avoimille työmarkkinoille

Lapin työttömistä lähes 5 640 (42 %) oli ollut työttömänä yhdenjaksoisesti tai viimeisten kuudentoista kuukauden työttömyysjaksot yhteen laskien yli vuoden. Pitkään työttömänä olleista 3 890 oli ollut työttömänä yhdenjaksoisesti yli vuoden ja heistä 1 710 vähintään kaksi vuotta. Lapissa pitkäaikaistyöttömiä oli vain alle 80 (2 %), mutta koko maassa viidenneksen enemmän kuin vuotta aiemmin.

Marraskuun lopussa työttömänä olleiden keskimääräinen työttömyyden kesto oli 48 viikkoa ja marraskuussa päättyneiden työttömyysjaksojen kesto 21 viikkoa. Kuukauden aikana alkoi noin 2 190 ja päättyi lähes 2 460 työttömyysjaksoa. Alkaneita työttömyysjaksoja oli vähemmän kuin viime vuoden marraskuussa. Päättyneistä työttömyysjaksoista noin 60 % päättyi työllistymiseen avoimille työmarkkinoille.

Avoimia työpaikkoja enemmän kuin viime vuoden marraskuussa

Lapissa oli marraskuussa avoinna 2 230 TE-toimistoon ilmoitettua työpaikkaa. Uusia avoimia työpaikkoja TE-toimistoon ilmoitettiin kuukauden aikana lähes 1 140, mikä on 300 eli yli kolmanneksen enemmän kuin viime vuoden marraskuussa.

Avoimista työpaikoista 1 860 (83 %) oli yrityksissä ja 245 kuntasektorilla. Työpaikoista 840 (38 %) tarjosi työtä yli vuoden ajaksi, joka kolmas alle kolmeksi kuukaudeksi, yli viidennes 3-6 kuukaudeksi. Avoimia työpaikkoja oli eniten palvelu- ja myyntityöntekijöille, asiantuntijoille, erityisasiantuntijoille sekä muut työntekijät ryhmässä.

Aktivointiasteeseen laskettaviin työ- ja elinkeinohallinnon palveluihin osallistui lähes 3 860 lappilaista

Aktivointiasteeseen laskettaviin työ- ja elinkeinohallinnon palveluihin osallistui marraskuun lopussa 3 858 lappilaista, mikä on yli 900 eli lähes viidenneksen vähemmän kuin vuotta aiemmin. Aktivointiaste oli marraskuun lopussa Lapissa 22,5 % ja koko maassa 26,3 %.

Palveluihin osallistuvista 1 830 oli koulutuksessa, joista 1 045 osallistui omaehtoiseen opiskeluun työttömyysetuudella tai kotoutumistuella ja 785 työvoimakoulutukseen. Työllistettynä oli lähes 670 henkilöä, joista noin 410 yksityisellä sektorilla, noin 230 kuntasektorilla ja runsas 30 valtiolla. Työllistetyistä lähes 160 työskenteli yrityksissä ja 145 oli starttirahalla yritystoiminnan aloittaneita.

Kuntouttavassa työtoiminnassa oli marraskuun lopussa lähes 590, työ-/koulutuskokeilussa noin 390, vuorotteluvapaasijaisena lähes 270 ja valmennuksessa lähes 120 lappilaista.

Työllistettyjen, työvoimakoulutukseen ja valmennukseen osallistuvien sekä vuorotteluvapaasijaisten määrä oli marraskuussa pienempi kuin vuotta aiemmin. Kuntouttavaan työtoimintaan, työ-/koulutuskokeiluihin ja omaehtoiseen opiskeluun työttömyysetuudella osallistuvien määrät olivat korkeampia kuin viime vuoden marraskuussa.

Työllisyystilanne 2015 marraskuun lopussa (I) ja toimiston toiminta marraskuun aikana (II)

Lappi

I TILANNE KUUKAUDEN LOPUSSA		Marraskuu 2015	Marraskuu 2014	MUUTOS	
				HENK.	%
A. TYÖNHAKIJAT					
1.	Työttömät työnhakijat	13 280	13 180	100	0,8
	- joista henkilökohtaisesti lomautetut	806	883	-77	-8,7
2.	Lyhennetyllä työviikolla	184	154	30	19,5
3.	Työssä olevat yhteensä	5 562	6 102	-540	-8,8
	- joista yleisillä työmarkkinoilla	5 001	4 879	122	2,5
	- joista työllistettynä	561	1 223	-662	-54,1
4.	Työvoiman ulkopuolella	4 040	4 118	-78	-1,9
	- joista työllistymistä edist.palvelussa	1 031	872	159	18,2
	- joista koulutuksessa	1 967	2 088	-121	-5,8
5.	Työttömyyseläkettä saavat	0	90	-90	-100,0
1. - 5.	Kaikki työnhakijat yhteensä	23 066	23 644	-578	-2,4
B. TYÖVOIMAN KYSYNTÄ					
1.	Avoimet työpaikat yhteensä	1 057	900	157	17,4
	- joista yli kuukauden avoinna olleet	402	359	43	12,0
	- joista yli 2 kuukautta avoinna olleet	243	235	8	3,4
C. PALVELUISSA					
1.	Valtiolle työllistetyt	34	61	-27	-44,3
2.	Kuntiin työllistetyt	227	417	-190	-45,6
3.	Yksityiselle sektorille työllistetyt	407	920	-513	-55,8
1. - 3.	Työllistetyt yhteensä	668	1 398	-730	-52,2
4.	Työvoimakoulutuksessa	785	1 176	-391	-33,2
5.	Valmennuksessa	117	262	-145	-55,3
6.	Työ-/koulutuskokeilussa	389	242	147	60,7
7.	Vuorotteluvapaasijaisena	268	314	-46	-14,6
8.	Kuntouttavassa työtoiminnassa	586	426	160	37,6
9.	Omaehtoisessa opiskelussa tyött. etuudella	1 045	942	103	10,9
1. - 9.	Palveluissa yhteensä	3 858	4 760	-902	-18,9
D. TYÖTTÖMYYDEN RAKENNE					
1.	Työttömät naiset	5 298	5 172	126	2,4
2.	Työttömät miehet	7 982	8 008	-26	-0,3
3.	Alle 25-vuotiaat työttömät	1 582	1 545	37	2,4
4.	Yli 50-vuotiaat työttömät	5 808	5 794	14	0,2
5.	Pitkäaikaistyöttömät	3 890	3 814	76	2,0
6.	Ulkomaalaiset työttömät	492	446	46	10,3
E. TOIMEENTULOTURVA					
1.	Työttömiä työttömyyskassojen jäseniä	7 383	7 317	66	0,9
II. TOIMINTA KUUKAUDEN AIKANA					
1.	Työttömät työnhakijat	15 154	15 034	120	0,8
2.	Muut työnhakijat	9 097	9 683	-586	-6,1
1. - 2.	Työnhakijat yhteensä	24 251	24 717	-466	-1,9
3.	Kuukauden kaikki työpaikat	2 231	1 919	312	16,3
	Kuukauden uudet työpaikat	1 138	835	303	36,3
	Täyttyneet työpaikat	272	659	-387	-58,7
	- joista toimiston hakijalla täytt.	126	621	-495	-79,7
4.	Alkaneet työttömyysjaksot	2 193	2 335	-142	-6,1
5.	Päättäneet työttömyysjaksot	2 458	2 456	2	0,1
6.	Uudet työllistämiset	64	168	-104	-61,9
7.	Aloitannut työvoimakoulutuksen	180	226	-46	-20,4

Työttömät työnhakijat seutukunnittain

SEUTUKUNTA	TYÖTTÖMÄT TYÖNHAKIJAT					MUUTOS			
	Yhteensä	Alle 25-v.	Pitkäaikais-työttömät	Lomautetut	Työttömien osuus työvoimasta, %	kuukauden aikana		vuoden aikana *	
						Henk.	%	Henk.	%
Itä-Lappi	1 483	80	496	85	20,4	9	0,6	-28	-1,9
Kemi-Tornio	4 309	666	1 146	284	16,5	99	2,4	-152	-3,4
Pohjois-Lappi	1 136	76	369	55	14,2	-75	-6,2	-13	-1,1
Rovaniemi	4 721	606	1 457	269	15,0	18	0,4	310	7,0
Torniolaakso	587	50	190	51	17,6	15	2,6	41	7,5
Tunturi-Lappi	1 044	104	232	62	14,6	-223	-17,6	-58	-5,3
Lappi	13 280	1 582	3 890	806	15,9	-157	-1,2	100	0,8
Koko maa	342 106	42 912	114 372	25 278	13,0	4 431	1,3	15 600	4,8

* verrattuna edellisen vuoden vastaavaan kuukauteen

Työttömät työnhakijat ammattiryhmittäin **

	Marras 2015	Loka 2015	Marras 2014	MUUTOS			
				kuukauden aikana		vuoden aikana *	
				Henk.	%	Henk.	%
1 Johtajat	72	76	66	-4	-5,3	6	9,1
2 Erityisasiantuntijat	1 271	1 263	1 217	8	0,6	54	4,4
3 Asiantuntijat	1 283	1 317	1 277	-34	-2,6	6	0,5
4 Toimisto- ja asiakaspalvelutyöntekijät	713	744	725	-31	-4,2	-12	-1,7
5 Palvelu- ja myyntityöntekijät	2 468	2 661	2 447	-193	-7,3	21	0,9
6 Maanviljelijät, metsätyöntekijät ym.	569	531	530	38	7,2	39	7,4
7 Rakennus-, korjaus- ja valmistustyöntekijät	3 313	3 203	3 337	110	3,4	-24	-0,7
8 Prosessi- ja kuljetustyöntekijät	1 274	1 303	1 256	-29	-2,2	18	1,4
9 Muut työntekijät	1 185	1 201	1 262	-16	-1,3	-77	-6,1
0 Sotilaat	1	1	2	0	0,0	-1	-50,0
X Ammatteihin luokittelemattomat ryhmät	1 131	1 137	1 061	-6	-0,5	70	6,6
Yhteensä	13 280	13 437	13 180	-157	-1,2	100	0,8

* verrattuna edellisen vuoden vastaavaan kuukauteen

** Työnvälitystilastossa käytettävä ammattiluokitus on vaihtunut. Työnvälitystilaston kaikki ammattiin perustuva tieto on vuodesta 2006 alkaen muutettu ISCO-ammattiluokituksen mukaiseksi.

TE-toimistoon ilmoitetut avoimet työpaikat Lapissa

Ammattiryhmä *	Kuukauden aikana avoinna	- joista kuukauden uudet
1 Johtajat	18	13
2 Erityisasiantuntijat	195	120
3 Asiantuntijat	390	248
4 Toimisto- ja asiakaspalvelutyöntekijät	36	16
5 Palvelu- ja myyntityöntekijät	906	392
6 Maanviljelijät, metsätyöntekijät ym.	3	0
7 Rakennus-, korjaus- ja valmistustyöntekijät	84	34
8 Prosessi- ja kuljetustyöntekijät	90	41
9 Muut työntekijät	488	272
0 Sotilaat	2	0
X Ammatteihin luokittelemattomat ryhmät	19	2
Yhteensä	2 231	1 138

* Työnvälitystilastossa käytettävä ammattiluokitus on vaihtunut. Työnvälitystilaston kaikki ammattiin perustuva tieto on vuodesta 2006 alkaen muutettu ISCO-ammattiluokituksen mukaiseksi.

.. = Tietoa ei ole saatu, se on liian epävarma esitettäväksi tai se on salassapitosäynnön alainen

TK1

TYÖNVÄLITYSTILASTO, TILANNEKATSAUS 30.11.2015

TAULU 1. LASKENTAPÄIVÄN AVOIMET TYÖPAIKAT, TYÖTTÖMÄT TYÖNHAKIJAT JA MUUT TYÖNHAKIJAT

ELY-KESKUS(K): 13 LAPPI

	MARRASKUU 2015	LOKAKUU 2015	MUUTOS	2015 MARRASKUU/ 2015 LOKAKUU %	MARRASKUU 2014	MUUTOS	2015 MARRASKUU/ 2014 MARRASKUU %
AVOIMET TYÖPAIKAT	1 057	1 298	-241	-18,6	900	157	17,4
KAIKKI TYÖNHAKIJAT	23 066	23 075	-9	0,0	23 644	-578	-2,4
KAIKKI TYÖTTÖMÄT TYÖNHAKIJAT	13 280	13 437	-157	-1,2	13 180	100	0,8
TYÖTTÖMIEN TYÖNHAKIJOIDEN OSUUS TYÖVOIMASTA, %	15,9	16,1			15,9		
TYÖTTÖMÄT NAISET	5 298	5 588	-290	-5,2	5 172	126	2,4
TYÖTTÖMÄT MIEHET	7 982	7 849	133	1,7	8 008	-26	-0,3
ALLE 25-VUOTIAAT	1 582	1 662	-80	-4,8	1 545	37	2,4
ALLE 20-VUOTIAAT	321	334	-13	-3,9	312	9	2,9
YLI 50-VUOTIAAT	5 808	5 814	-6	-0,1	5 794	14	0,2
PITKÄAIKASTYÖTTÖMÄT	3 890	3 853	37	1,0	3 814	76	2,0
VAMM./PITKÄAIK.SAIR.TYÖTTÖMÄT	1 490	1 514	-24	-1,6	1 514	-24	-1,6
ULKOMAALAISET TYÖTTÖMÄT	492	504	-12	-2,4	446	46	10,3
TYÖTTÖMÄT KASSOJEN JÄSENET	7 383	7 440	-57	-0,8	7 317	66	0,9
TYÖTTÖMÄT ILMAN LOMAUTETTUJA	12 474	12 602	-128	-1,0	12 297	177	1,4
LOMAUTETUT	806	835	-29	-3,5	883	-77	-8,7
LYHENNETYLLÄ TYÖVIKOLLA	184	199	-15	-7,5	154	30	19,5
TYÖSSÄ OLEVAT TYÖNH. PL.PALVEL.	5 001	4 887	114	2,3	4 879	122	2,5
TYÖTTÖMYYSELÄKKEELLÄ	0	0	0	0,0	90	-90	-100,0
TYÖLLISTYMISTÄ EDIST. PALVELUSSA	1 031	947	84	8,9	872	159	18,2
TYÖLLISTETYT	668	749	-81	-10,8	1 398	-730	-52,2
TYÖVOIMAKOULUTUKSESSA	785	756	29	3,8	1 176	-391	-33,2

TK14A

TYÖNVÄLITYSTILASTO, TILANNEKATSAUS 30.11.2015

TAULU 14A. TYÖTTÖMÄT TYÖNHAKIJAT JA AVOIMET TYÖPAIKAT KUNNITTAIN

ELY-KESKUS: 13 LAPPI

KUNTA	TYÖVOIMA	TYÖTTÖMIEN TYÖNHAKIJOIDEN OSUUS TYÖ- VOIMASTA, %	TYÖTTÖMÄT TYÖNHAKIJAT			ALLE 20- VUOTIAAT	ALLE 25- VUOTIAAT	YLI 50- VUOTIAAT	PITKÄAIK.- TYÖTTÖMÄT	VAMM. JA PITKÄAIK. SAIRAAAT	AVOIMET TYÖ- PAIKAT
			YHTEENSÄ	MIEHET	NAISET						
ENONTEKIÖ	924	19,6	181	119	62	0	6	98	49	19	..
INARI	3 270	15,5	508	336	172	..	42	258	171	52	84
KEMI	9 339	18,1	1 691	956	735	54	252	612	490	146	114
KEMIJÄRVI	3 281	18,7	613	409	204	13	41	369	209	83	24
KEMINMAA	3 906	14,2	555	320	235	15	87	217	119	32	13
KITTLÄ	3 301	11,7	387	225	162	12	44	170	96	42	99
KOLARI	1 859	17,6	327	203	124	7	33	168	58	40	35
MUONIO	1 080	13,8	149	84	65	..	21	74	29	15	8
PELKOSENNIEMI	426	24,4	104	75	29	..	6	65	28	11	..
PELLO	1 521	18,1	275	185	90	..	19	154	88	35	20
POSIO	1 476	21,9	323	213	110	6	15	190	118	68	11
RANUA	1 585	17,5	277	179	98	..	23	158	78	43	14
ROVANIEMI	29 896	14,9	4 444	2 676	1 768	129	583	1 698	1 379	523	464
SALLA	1 586	22,0	349	239	110	..	15	209	108	48	9
SAVUKOSKI	513	18,3	94	56	38	57	33	6	..
SIMO	1 360	15,0	204	112	92	..	10	113	61	13	..
SODANKYLÄ	4 156	13,5	560	351	209	..	31	297	172	46	37
TERVOLA	1 318	16,3	215	130	85	5	19	105	68	24	17
TORNIO	10 208	16,1	1 644	880	764	52	298	610	408	190	77
UTSJOKI	568	12,0	68	46	22	0	..	26	26	5	13
YLITORNIO	1 808	17,3	312	188	124	5	31	160	102	49	8
YHTEENSÄ	83 381	15,9	13 280	7 982	5 298	321	1 582	5 808	3 890	1 490	1 057

.. = TIETOA EI OLE SAATU, SE ON LIIAN EPÄVARMA ESITETTÄVÄKSI TAI SE ON SALASSAPITOSÄÄNNÖN ALAINEN

Lisätietoja:

Lapin elinkeino-, liikenne- ja ympäristökeskus

Elinkeinot, työvoima, ja osaaminen –vastuualue, email: [etunimi.sukunimi\(at\)ely-keskus.fi](mailto:etunimi.sukunimi(at)ely-keskus.fi)

Yksikön päällikkö Tiina Keränen, 0295 037 063

Tietoassistentti Satu Takoja, 0295 037 131

Lapin työ- ja elinkeinotoimisto, email: [etunimi.sukunimi\(at\)te-toimisto.fi](mailto:etunimi.sukunimi(at)te-toimisto.fi)

TE-toimiston johtaja Marja Perälä, 0295 039 636

Palvelujohtaja Tero Hyttinen, 0295 039 560

Lähde: Työ- ja elinkeinoministeriö, Työnvälitystilasto

Työnvälitystilastotietoja on saatavissa ELY-keskuksittain, seutukunnittain ja kunnittain myös

ToimialaOnlineen vapaasti saatavilla olevista aineistoista osoitteesta: <http://www2.toimialaonline.fi/>

kohdasta Tilastokanta/Työmarkkinat/Työnvälitystilastot

Tammikuun 2013 työllisyyskatsauksesta lähtien työllisyyskatsaus on tuotettu kaikkien tietojen osalta työnvälitystilaston kuntapohjaisia tietoja käyttäen.

Työnvälitystilastossa on otettu käyttöön uusi kansainväliseen ammattiluokitukseen (ISCO) perustuva ammattiluokitus kesäkuun 2014 tietojen yhteydessä – muutoksesta tarkemmin työ- ja elinkeinoministeriön internet-sivuilla Työllisyyskatsaus-sivulla otsikolla '[Työnvälitystilaston muutokset kesäkuu 2014](#)'

NÄKYMIÄ JOULUKUU | 2015

**LAPIN TYÖLLISYYSKATSAUS
MARRASKUU 2015**

Lapin elinkeino-, liikenne- ja ympäristökeskus

22.12.2015 | Elinkeinot, työvoima ja osaaminen –vastuualue