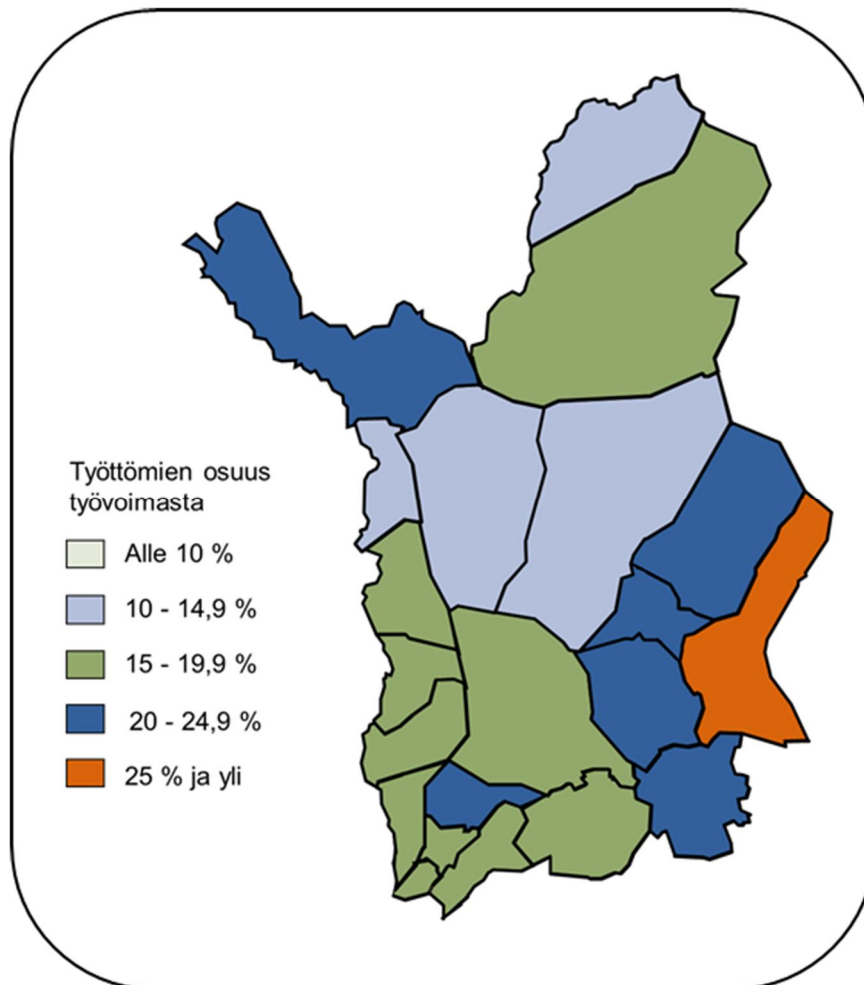




Lapin työllisyyskatsaus helmikuu 2015

Julkaisuvapaa tiistaina 24.3.2015 klo 9.00



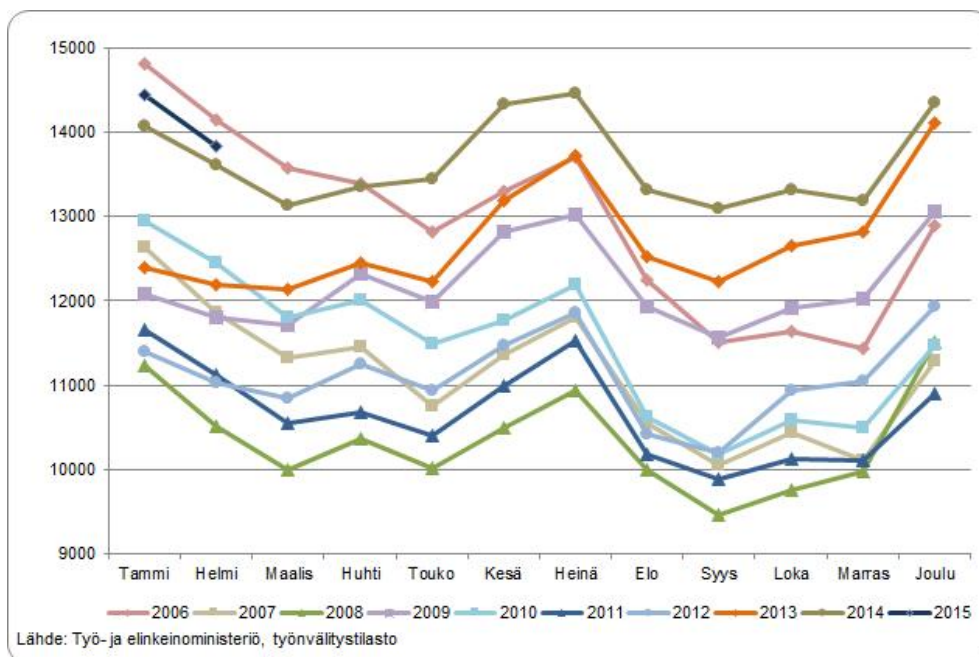
- Lapissa helmikuussa työttömiä 13 840 – työttömyyden kasvu vuodentakaiseen verrattuna pienin kolmeen vuoteen
- Rovaniemen ja Itä-Lapin seutukunnissa työttömiä vähemmän kuin vuotta aiemmin
- Nuorten työttömyys vähenee Lapissa, mutta kasvaa edelleen koko maassa
- Pitkäaikaistyöttömyyden kasvu hidastunut
- TE-toimistossa avoinna 3 260 työpaikkaa, joista yrityksissä 2 350
- Aktivointiasteeseen laskettaviin työ- ja elinkeinohallinnon palveluihin osallistui lähes 4 630 lappilaista

Lapissa helmikuussa työttömiä 13 840 – työttömyyden kasvu vuodentakaiseen verrattuna pienin kolmeen vuoteen

Lapin ELY-keskuksen/työ- ja elinkeinotoimiston alueella oli helmikuun lopussa 13 836 työtöntä työnhakijaa ja työttömien osuus työvoimasta 16,6 %. Työttömiä oli lähes 600 (-4,1 %) vähemmän kuin tammikuussa ja 230 (1,7 %) enemmän kuin viime vuoden helmikuussa. Työttömyyden kasvu verrattuna vuodentakaiseen ei ole vielä taittunut, mutta se oli kuitenkin pienin kolmeen vuoteen. Työttömyys kehittyi sekä kuukauden että vuoden aikana Lapissa myönteisemmin kuin koko maassa.

Työttömistä noin 1 190 oli lomautettuja. Lomautettuja oli saman verran kuin kuukautta aiemmin ja hieman vähemmän kuin vuotta aiemmin.

Työnhakijoita Lapissa oli helmikuun lopussa yhteensä 23 985, mikä on lähes 450 vähemmän kuin vuotta aiemmin. Työnhakijoista työssä olevia oli lähes 5 920, työvoiman ulkopuolella 4 020 ja lyhennetyllä työviikolla runsas 160.



Kuva 1. Työttömät Lapissa kuukausittain vuosina 2006-2015

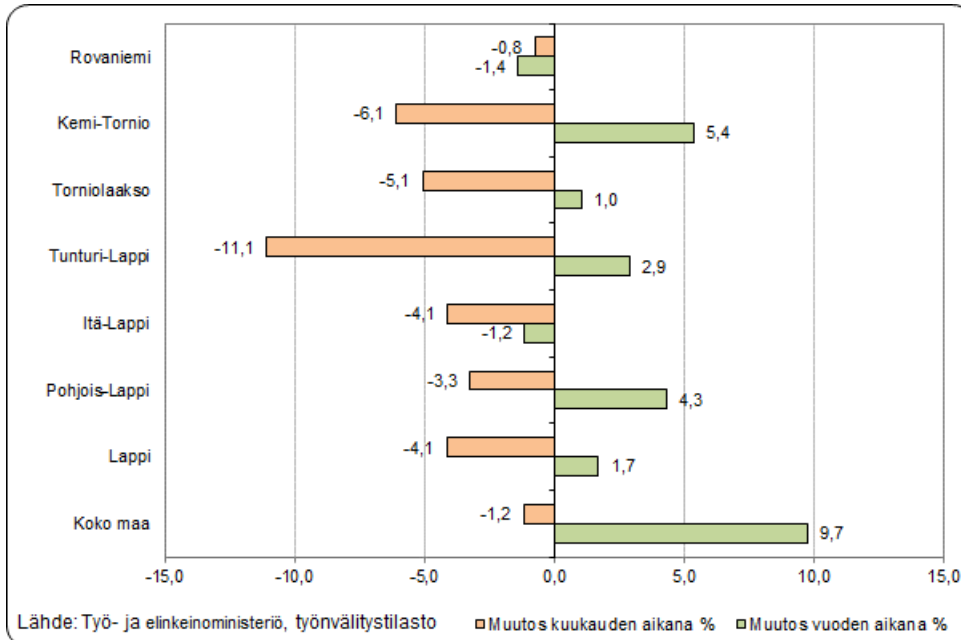
Koko maassa työttömiä oli helmikuun lopussa noin 355 360, mikä on 1,2 % vähemmän kuin tammikuussa ja 9,7 % enemmän kuin viime vuoden helmikuussa. Kainuussa työttömiä oli saman verran kuin vuotta aiemmin ja Lapin lisäksi Pohjois-Karjalassa työttömyys kasvoi alle 5 %. Työttömyyden kasvu ylitti 10 % viiden ELY-keskuksen alueella. Eniten työttömyys lisääntyi Uudellamaalla.

Työttömien osuus työvoimasta oli helmikuussa koko maassa 13,5 % vaihdellen Pohjanmaan 9,2 %:sta Keski-Suomen 17,9 %:iin. Koko maan keskimääräinen aste alittui myös Uudellamaalla ja Varsinais-Suomessa. Keski-Suomen jälkeen korkeimmat asteet olivat Kainuussa ja Pohjois-Karjalassa.

Rovaniemen ja Itä-Lapin seutukunnissa työttömiä vähemmän kuin vuotta aiemmin

Helmikuun lopun työttömien osuus työvoimasta oli Tunturi-Lapissa sama kuin koko maassa ja alitti 15 % myös Pohjois-Lapissa. Korkein osuus oli Itä-Lapissa (21,8 %). Kunnittain tarkasteltuna työttömien osuus työvoimasta oli alin Muoniossa (10,8 %). Koko maan aste alittui myös Kittilässä ja 15 % Sodankylässä ja Utsjoella. Työttömien osuus työvoimasta ylitti 20 % seitsemässä Lapin kunnassa ja oli korkein Sallassa (25,2 %).

Kuukauden aikana työttömyys väheni kaikissa Lapin seutukunnissa, eniten Kemi-Tornion alueella ja Tunturi-Lapissa. Vuoden takaiseen verrattuna työttömyys väheni Rovaniemen ja Itä-Lapin seutukunnissa. Kaikkiaan kahdeksassa Lapin kunnassa työttömien määrä laski viime vuoden helmikuusta. Työttömyys kasvoi edelleen eniten Kemi-Tornion alueella.



Kuva 2. Työttömyyden muutos (%) kuukauden ja vuoden aikana Lapissa seutukunnittain ja koko maassa

Nuorten työttömyys vähenee Lapissa, mutta kasvaa edelleen koko maassa

Alle 25-vuotiaiden työttömien osuus ko. ikäluokan työvoimasta¹ oli helmikuussa Lapissa 18,8 % ja koko maassa 16,8 %. Lapissa osuus oli alin Pohjois-Lapissa ja korkein Kemi-Tornion seutukunnassa. Nuoria alle 25-vuotiaita työttömiä oli Lapissa helmikuun lopussa 1 610. Nuoria työttömiä oli lähes 170 (-9 %) vähemmän kuin tammikuussa ja lähes 200 (-11 %) vähemmän kuin viime vuoden helmikuussa. Koko maassa nuorten työttömyys kasvoi vuodentakaisesta 12 %. Aktivointiasteeseen laskettaviin työ- ja elinkeinohallinnon palveluihin osallistui Lapissa helmikuun lopussa runsas 910 nuorta ja nuorten aktivointiaste² nousi yli 36 prosenttiin, mikä on korkeampi kuin koko maassa.

Työttömiä oli eniten ikäryhmissä 55-59- ja 60-64-vuotiaat. Ko. ikäryhmissä työttömiä oli yhteensä 4 300, mikä on 31 % työttömistä.

Työttömiä työnhakijoita oli helmikuun lopussa eniten rakennus-, korjaus- ja valmistustyöntekijöiden sekä palvelu- ja myyntityöntekijöiden ammattiryhmissä. Kuukauden aikana työttömyys väheni eniten palvelu- ja myyntityöntekijöiden ja asiantuntijoiden ammattiryhmissä. Viime vuoden helmikuuhun verrattuna työttömyys väheni ammattiin luokittelemattomien ja muiden työntekijöiden ammattiryhmissä. Työttömyyden kasvu on kohdistunut erityisesti erityisasiantuntijoiden ja asiantuntijoiden ammattiryhmiin.

¹ Työvoimana käytetään Tilastokeskuksen työssäkäyntitilaston uusinta kyseisenä ajankohtana saatavilla ollutta ikäryhmään perustuvaa alle 25-vuotiaiden työvoimaa. Tällä hetkellä työnvälitystilastoissa työvoimatiedoista ovat käytössä työssäkäyntitilaston vuoden 2013 ennakkotiedot.

² Aktivointiaste = Aktivointiasteeseen laskettaviin työ- ja elinkeinohallinnon palveluihin osallistuvien osuus työttömien ja palveluissa olevien yhteensä määrästä

Pitkäaikaistyöttömyyden kasvu hidastunut

Lapin työttömistä noin 5 770 eli 42 % oli ollut työttömänä yhdenjaksoisesti tai viimeisten kuudentoista kuukauden työttömyysjaksot yhteenlaskien yli vuoden. Pitkään työttömänä olleista 3 870 oli ollut työttömänä yhdenjaksoisesti yli vuoden ja heistä lähes 1 770 yli kaksi vuotta. Yhdenjaksoisesti yli vuoden työttömänä olleita oli helmikuussa hieman vähemmän kuin kuukautta aiemmin, mutta noin 510 (15 %) enemmän kuin vuotta aiemmin. Pitkäaikaistyöttömyyden kasvu verrattuna vuodentakaiseen on hidastunut.

TE-toimistossa avoinna 3 260 työpaikkaa, joista yrityksissä 2 350

Lapissa oli helmikuussa avoinna 3 260 TE-toimistoon ilmoitettua työpaikkaa. Uusia avoimia työpaikkoja TE-toimistoon ilmoitettiin kuukauden aikana lähes 1 340.

Kuukauden aikana avoinna olleista työpaikoista 2 350 eli 72 % oli yrityksissä ja 750 kuntasektorilla. Työpaikoista 850 eli runsas neljännes tarjosi työtä yli vuoden ajaksi. Eniten (yli 1 410) oli avoinna työpaikkoja, joiden työn keston oli 1-3 kuukautta, missä näkyy kausiluontoisten ja kesätyöpaikkojen vaikutus. Eniten työpaikkoja oli avoinna palvelu- ja myyntityöntekijöille (mm. lähihoitajat, kokit, tarjoilijat, myyjät, myyntialan työntekijät), prosessi- ja kuljetustyöntekijöille (metalliteollisuuden ja paperinvalmistuksen prosessityöntekijöille), asiantuntijoille (terveyden- ja sosiaalihuollon asiantuntijat, myyntineuvottelijat), muiden työntekijöiden ammattiryhmässä (siivoojat, teollisuuden sekatyöntekijät, muut palvelutyöntekijät) sekä puistotyöntekijöille.

Aktivointiasteeseen laskettaviin työ- ja elinkeinohallinnon palveluihin osallistui lähes 4 630 lappilaista

Aktivointiasteeseen laskettaviin työ- ja elinkeinohallinnon palveluihin osallistui helmikuun lopussa lähes 4 630 lappilaista, mikä on 220 enemmän kuin vuotta aiemmin. Palveluihin osallistuvien määrän kasvu kohdistui työvoimakoulutukseen, valmennuksiin ja kuntiin työllistämiseen. Aktivointiaste oli helmikuun lopussa Lapissa 25,1 % ja koko maassa 26,1 %.

Palveluihin osallistuvista 1 990 oli koulutuksessa, joista lähes 1 080 osallistui työvoimakoulutukseen ja runsas 910 omaehtoiseen opiskeluun työttömyysetuudella. Työllistettynä oli 1 360 henkilöä, joista yli 840 yksityisellä sektorilla, 480 kuntasektorilla ja vajaat 40 valtiolla. Työllistetyistä yli 470 työskenteli yrityksissä ja lähes 170 oli starttirahalla yritystoiminnan aloittaneita.

Kuntouttavassa työtoiminnassa oli helmikuun lopussa 460, työ/koulutuskokeilussa 290, vuorotteluvapaasijaisena 280 ja valmennuksessa lähes 250 lappilaista.

**Työllisyystilanne 2015 helmikuun lopussa (I) ja
toimiston toiminta helmikuun aikana (II)**

Lappi

I TILANNE KUUKAUDEN LOPUSSA		Helmikuu 2015	Helmikuu 2014	MUUTOS	
				HENK.	%
A. TYÖNHAKIJAT					
1.	Työttömät työnhakijat	13 836	13 604	232	1,7
	- joista henkilökohtaisesti lomautetut	1 192	1 215	-23	-1,9
2.	Lyhennetyllä työviikolla	163	129	34	26,4
3.	Työssä olevat yhteensä	5 919	6 300	-381	-6,0
	- joista yleisillä työmarkkinoilla	4 740	4 982	-242	-4,9
	- joista työllistettynä	1 179	1 318	-139	-10,5
4.	Työvoiman ulkopuolella	4 022	3 901	121	3,1
	- joista työllistymistä edist.palvelussa	929	826	103	12,5
	- joista koulutuksessa	1 971	1 803	168	9,3
5.	Työttömyyseläkettä saavat	45	498	-453	-91,0
1. - 5.	Kaikki työnhakijat yhteensä	23 985	24 432	-447	-1,8
B TYÖVOIMAN KYSYNTÄ					
1.	Avoimet työpaikat yhteensä	2 151	2 303	-152	-6,6
	- joista yli kuukauden avoinna olleet	1 292	1 155	137	11,9
	- joista yli 2 kuukautta avoinna olleet	138	122	16	13,1
C PALVELUISSA					
1.	Valtiolle työllistetyt	36	58	-22	-37,9
2.	Kuntiin työllistetyt	481	411	70	17,0
3.	Yksityiselle sektorille työllistetyt	843	912	-69	-7,6
1. - 3.	Työllistetyt yhteensä	1 360	1 381	-21	-1,5
4.	Työvoimakoulutuksessa	1 076	889	187	21,0
5.	Valmennuksessa	247	175	72	41,1
6.	Työ-/koulutuskokeilussa	289	294	-5	-1,7
8.	Vuorotteluvapaasijaisena	281	291	-10	-3,4
9.	Kuntouttavassa työtoiminnassa	460	412	48	11,7
10.	Omaehtoisessa opiskelussa	914	966	-52	-5,4
1. - 10.	Palveluissa yhteensä	4 627	4 408	219	5,0
D. TYÖTTÖMYYDEN RAKENNE					
1.	Työttömät naiset	5 161	5 020	141	2,8
2.	Työttömät miehet	8 675	8 584	91	1,1
3.	Alle 25-vuotiaat työttömät	1 611	1 809	-198	-10,9
4.	Yli 50-vuotiaat työttömät	6 078	5 739	339	5,9
5.	Pitkäaikaistyöttömät	3 868	3 356	512	15,3
E. TOIMEENTULOTURVA					
1.	Työttömiä työttömyyskassojen jäseniä	7 791	7 397	394	5,3
II. TOIMINTA KUUKAUDEN AIKANA					
1.	Työttömät työnhakijat	15 763	15 188	575	3,8
2.	Muut työnhakijat	9 272	9 930	-658	-6,6
1. - 2.	Työnhakijat yhteensä	25 035	25 118	-83	-0,3
3.	Kuukauden kaikki työpaikat	3 261	3 264	-3	-0,1
	Kuukauden uudet työpaikat	1 337	1 502	-165	-11,0
	Täyttyneet työpaikat	1 143	943	200	21,2
	- joista toimiston hakijalla täytt.	194	172	22	12,8
4.	Alkaneet työttömyysjaksot	1 744	1 878	-134	-7,1
5.	Päättäneet työttömyysjaksot	2 241	2 174	67	3,1
6.	Uudet työllistämiset	169	189	-20	-10,6
7.	Aloittanut työvoimakoulutuksen	386	256	130	50,8

Työttömät työnhakijat seutukunnittain

SEUTUKUNTA	TYÖTTÖMÄT TYÖNHAKIJAT					MUUTOS			
	Yhteensä	Alle 25-v.	Pitkäaikais-työttömät	Lomautetut	Työttömien osuus työvoimasta, %	kuukauden aikana		vuoden aikana *	
						Henk.	%	Henk.	%
Itä-Lappi	1 589	74	544	108	21,8	-68	-4,1	-19	-1,2
Kemi-Tornio	4 668	659	1 142	469	17,9	-302	-6,1	238	5,4
Pohjois-Lappi	1 184	93	320	66	14,9	-40	-3,3	49	4,3
Rovaniemi	4 850	662	1 451	407	15,4	-37	-0,8	-69	-1,4
Torniolaakso	581	44	173	66	17,9	-31	-5,1	6	1,0
Tunturi-Lappi	964	79	238	76	13,5	-120	-11,1	27	2,9
Lappi	13 836	1 611	3 868	1 192	16,6	-598	-4,1	232	1,7
Koko maa	355 360	45 919	102 505	34 829	13,5	-4 254	-1,2	31 567	9,7

* verrattuna edellisen vuoden vastaavaan kuukauteen

Työttömät työnhakijat ammattiryhmittäin **

	Helmi 2015	Tammi 2015	Helmi 2014	MUUTOS			
				kuukauden aikana		vuoden aikana *	
				Henk.	%	Henk.	%
1 Johtajat	72	76	67	-4	-5,3	5	7,5
2 Erityisasiantuntijat	1 303	1 317	1 192	-14	-1,1	111	9,3
3 Asiantuntijat	1 281	1 366	1 202	-85	-6,2	79	6,6
4 Toimisto- ja asiakaspalvelutyöntekijät	724	743	711	-19	-2,6	13	1,8
5 Palvelu- ja myyntityöntekijät	2 260	2 481	2 222	-221	-8,9	38	1,7
6 Maanviljelijät, metsätyöntekijät ym.	619	626	591	-7	-1,1	28	4,7
7 Rakennus-, korjaus- ja valmistustyöntekijät	3 759	3 782	3 732	-23	-0,6	27	0,7
8 Prosessi- ja kuljetustyöntekijät	1 383	1 423	1 314	-40	-2,8	69	5,3
9 Muut työntekijät	1 246	1 296	1 298	-50	-3,9	-52	-4,0
0 Sotilaat	5	3	5	2	66,7	0	0,0
X Ammatteihin luokittelemattomat ryhmät	1 184	1 321	1 270	-137	-10,4	-86	-6,8
Yhteensä	13 836	14 434	13 604	-598	-4,1	232	1,7

* verrattuna edellisen vuoden vastaavaan kuukauteen

** Työnvälitystilastossa käytettävä ammattiluokitus on vaihtunut. Työnvälitystilaston kaikki ammattiin perustuva tieto on vuodesta 2006 alkaen muutettu ISCO-ammattiluokituksen mukaiseksi.

TE-toimistoon ilmoitetut avoimet työpaikat Lapissa

Ammattiryhmä *	Kuukauden aikana avoinna	- joista kuukauden uudet
1 Johtajat	12	10
2 Erityisasiantuntijat	185	112
3 Asiantuntijat	585	326
4 Toimisto- ja asiakaspalvelutyöntekijät	41	26
5 Palvelu- ja myyntityöntekijät	795	310
6 Maanviljelijät, metsätyöntekijät ym.	172	22
7 Rakennus-, korjaus- ja valmistustyöntekijät	141	108
8 Prosessi- ja kuljetustyöntekijät	701	48
9 Muut työntekijät	597	366
0 Sotilaat	0	0
X Ammatteihin luokittelemattomat ryhmät	32	9
Yhteensä	3 261	1 337

* Työnvälitystilastossa käytettävä ammattiluokitus on vaihtunut. Työnvälitystilaston kaikki ammattiin perustuva tieto on vuodesta 2006 alkaen muutettu ISCO-ammattiluokituksen mukaiseksi.

.. = Tietoa ei ole saatu, se on liian epävarma esitettäväksi tai se on salassapitosäännön alainen

TAULU 1. LASKENTAPÄIVÄN AVOIMET TYÖPAIKAT, TYÖTTÖMÄT TYÖNHAKIJAT JA MUUT TYÖNHAKIJAT

ELY-KESKUS(K): 13 LAPPI

	HELMIKUU 2015	TAMMIKUU 2015	MUUTOS	2015 HELMIKUU/ 2015 TAMMIKUU %	HELMIKUU 2014	MUUTOS	2015 HELMIKUU/ 2014 HELMIKUU %
AVOIMET TYÖPAIKAT	2151	2025	126	6,2	2303	-152	-6,6
KAIKKI TYÖNHAKIJAT	23985	24209	-224	-0,9	24432	-447	-1,8
KAIKKI TYÖTTÖMÄT TYÖNHAKIJAT	13836	14434	-598	-4,1	13604	232	1,7
TYÖTTÖMIEN TYÖNHAKIJOIDEN OSUUS TYÖVOIMASTA, %	16,6	17,4			16,4		
TYÖTTÖMÄT NAISET	5161	5523	-362	-6,6	5020	141	2,8
TYÖTTÖMÄT MIEHET	8675	8911	-236	-2,6	8584	91	1,1
ALLE 25-VUOTIAAT	1611	1777	-166	-9,3	1809	-198	-10,9
ALLE 20-VUOTIAAT	235	254	-19	-7,5	303	-68	-22,4
YLI 50-VUOTIAAT	6078	6201	-123	-2,0	5739	339	5,9
PITKÄAikaistyöttömät	3868	3900	-32	-0,8	3356	512	15,3
VAMM./PITKÄAIK.SAIR.TYÖTTÖMÄT	1582	1627	-45	-2,8	1559	23	1,5
ULKOMAALAISET TYÖTTÖMÄT	524	667	-143	-21,4	514	10	1,9
TYÖTTÖMÄT KASSOJEN JÄSENET	7791	8040	-249	-3,1	7397	394	5,3
TYÖTTÖMÄT ILMAN LOMAUTETTUJA	12644	13244	-600	-4,5	12389	255	2,1
LOMAUTETUT	1192	1190	2	0,2	1215	-23	-1,9
LYHENNETYLLÄ TYÖVIIKKOLA	163	164	-1	-0,6	129	34	26,4
TYÖSSÄ OLEVAT TYÖNH. PL.PALVEL.	4740	4648	92	2,0	4982	-242	-4,9
TYÖTTÖMYSELAkkeella	45	48	-3	-6,2	498	-453	-91,0
TYÖLLISTYMISTÄ EDIST. PALVELUSSA	929	750	179	23,9	826	103	12,5
TYÖLLISTETYT	1360	1348	12	0,9	1381	-21	-1,5
TYÖVOIMAKOULUTUKSESSA	1076	929	147	15,8	889	187	21,0

.. = TIEtEOA EI OLE SAATU, SE ON LIIAN EPÄVARMA ESITETTÄVÄKSI TAI SE ON SALASSAPITOSÄÄNNÖN ALAINEN

TK14A TYÖNVÄLITYSTILASTO, TILANNEKATSAUS 27.02.2015

TAULU 14A. TYÖTTÖMÄT TYÖNHAKIJAT JA AVOIMET TYÖPAIKAT KUNNITTAIN

ELY-KESKUS: 13 LAPPI

KUNTA	TYÖVOIMA	TYÖTTÖMIEN TYÖNHAKIJOIDEN OSUUS TYÖVOIMASTA, %					TYÖTTÖMÄT TYÖNHAKIJAT			VAMM. JA PITKÄAIK. SAIRAAT	AVOIMET TYÖ- PAIKAT
		TYÖTTÖMIEN OSUUS TYÖ- VOIMASTA, %	YHTEENSÄ	MIEHET	NAISET	ALLE 20- VUOTIAAT	ALLE 25- VUOTIAAT	YLI 50- VUOTIAAT	PITKÄAIK.- TYÖTTÖMÄT		
ENONTEKIÖ	917	20,4	187	125	62	..	7	103	42	17	23
INARI	3261	16,3	531	366	165	7	46	272	152	53	79
KEMI	9357	19,8	1 857	1 071	786	40	267	665	459	181	287
KEMIJÄRVI	3292	20,7	682	460	222	8	33	403	257	107	128
KEMINMAA	3918	15,1	591	344	247	10	81	238	129	46	23
KITTILÄ	3298	11,3	373	242	131	..	35	182	91	43	49
KOLARI	1832	15,7	288	210	78	..	23	152	76	41	33
MUONIO	1074	10,8	116	59	57	..	14	58	29	12	9
PELKOSENNIEMI	427	21,3	91	64	27	0	..	63	30	11	5
PELLO	1495	17,7	264	191	73	..	20	164	77	36	26
POSIO	1481	21,1	312	218	94	..	15	180	102	84	..
RANUA	1589	17,6	280	193	87	..	16	166	95	46	..
ROVANIEMI	29890	15,3	4 570	2 840	1 730	92	646	1 719	1 356	502	400
SALLA	1592	25,2	401	288	113	..	20	254	113	58	142
SAVUKOSKI	513	20,1	103	67	36	0	..	66	42	11	6
SIMO	1365	18,5	252	149	103	..	20	136	74	22	..
SODANKYLÄ	4156	13,9	578	375	203	8	42	295	142	48	77
TERVOLA	1318	20,8	274	173	101	6	25	128	55	22	10
TORNIO	10070	16,8	1 694	983	711	35	266	628	425	196	822
UTSJOKI	519	14,5	75	52	23	..	5	34	26	5	9
YLITORNIO	1755	18,1	317	205	112	..	24	172	96	41	14
YHTEENSÄ	83119	16,6	13 836	8 675	5 161	235	1 611	6 078	3 868	1 582	2 151

.. = TIEtEOA EI OLE SAATU, SE ON LIIAN EPÄVARMA ESITETTÄVÄKSI TAI SE ON SALASSAPITOSÄÄNNÖN ALAINEN

Lisätietoja:

Lapin elinkeino-, liikenne- ja ympäristökeskus

Elinkeinot, työvoima, ja osaaminen –vastuualue, email: [etunimi.sukunimi\(at\)ely-keskus.fi](mailto:etunimi.sukunimi(at)ely-keskus.fi)

Strategiapäällikkö Tuija Ohtonen, 0295 037 103

Yksikön päällikkö Tiina Keränen, 0295 037 063

Tutkija Tuula Uusipaavalniemi, 0295 037 142

Tietoassistentti Satu Takoja, 0295 037 131

Lapin työ- ja elinkeinotoimisto, email: [etunimi.sukunimi\(at\)te-toimisto.fi](mailto:etunimi.sukunimi(at)te-toimisto.fi)

TE-toimiston johtaja Marja Perälä, 0295 039 636

Palvelujohtaja Tero Hyttinen, 0295 039 560

Lähde: Työ- ja elinkeinoministeriö, Työnvälitystilasto

Työnvälitystilastotietoja on saatavissa ELY-keskuksittain, seutukunnittain ja kunnittain myös

ToimialaOnlineen vapaasti saatavilla olevista aineistoista osoitteesta: <http://www2.toimialaonline.fi/>

kohdasta Tilastokanta/Työmarkkinat/Työnvälitystilastot

Tammikuun 2013 työllisyyskatsauksesta lähtien työllisyyskatsaus on tuotettu kaikkien tietojen osalta työnvälitystilaston kuntapohjaisia tietoja käyttäen.

Työnvälitystilastossa on otettu käyttöön uusi kansainväliseen ammattiluokitukseen (ISCO) perustuva ammattiluokitus kesäkuun 2014 tietojen yhteydessä – muutoksesta tarkemmin työ- ja elinkeinoministeriön internet-sivuilla Työllisyyskatsaus-sivulla otsikolla '[Työnvälitystilaston muutokset kesäkuu 2014](#)'

NÄKYMIÄ MAALISKUU | 2015

**LAPIN TYÖLLISYYSKATSAUS
HELMIKUU 2015**

Lapin elinkeino-, liikenne- ja ympäristökeskus

24.3.2015 | Elinkeinot, työvoima ja osaaminen –vastuualue