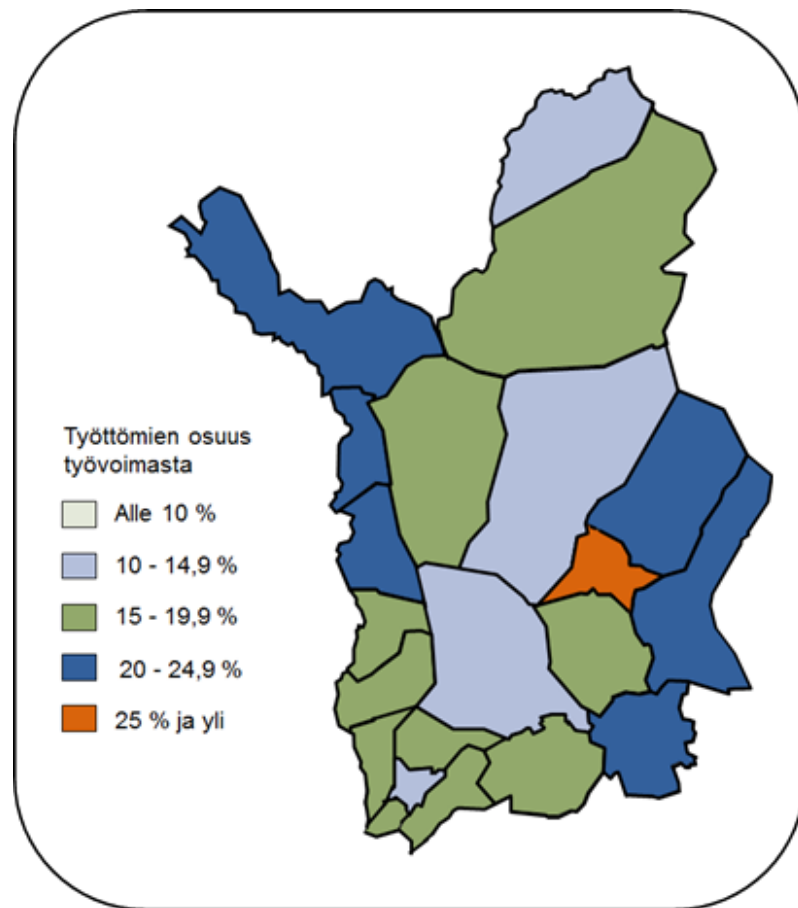




# Lapin työllisyyskatsaus toukokuu 2015

Julkaisuvapaa keskiviikkona 24.6.2015 klo 9.00



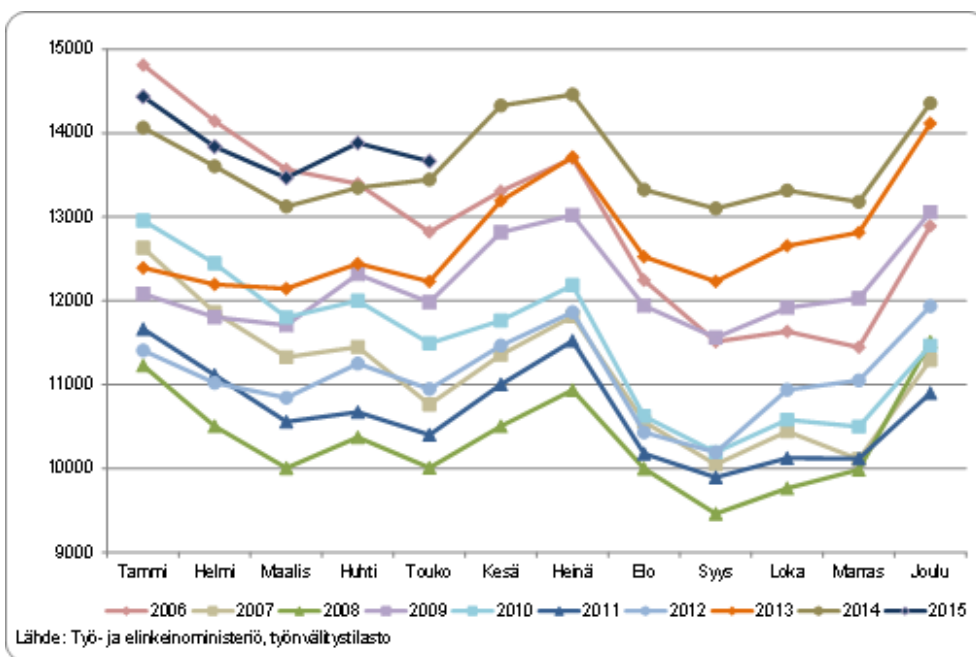
- Lapissa toukokuussa työttömiä 13 660 – 220 enemmän kuin vuotta aiemmin
- Rovaniemen, Itä- ja Pohjois-Lapin seutukunnissa työttömien määrä suunnilleen sama kuin vuotta aiemmin
- Nuoria työttömiä 1 635 – lähes 110 vähemmän kuin vuotta aiemmin
- Työttömyyden keskimääräinen kesto 46 viikkoa
- Avoimia työpaikkoja enemmän kuin viime vuoden toukokuussa
- Aktivointiasteeseen laskettaviin työ- ja elinkeinohallinnon palveluihin osallistui 4 210 lappilaista

## Lapissa toukokuussa työttömiä 13 660 – 220 enemmän kuin vuotta aiemmin

Lapin ELY-keskuksen/työ- ja elinkeinotoimiston alueella oli toukokuun lopussa 13 662 työtöntä työnhakijaa ja työttömien osuus työvoimasta 16,4 %. Työttömyys väheni kausiluontoiseen tapaan Lapissa toukokuun aikana ja työttömiä oli lähes 220 (-1,6 %) vähemmän kuin kuukautta aiemmin. Vuodentakaiseen verrattuna työttömyys lisääntyi Lapissa edelleen huomattavasti vähemmän kuin koko maassa. Lapissa työttömiä oli vajaa 220 (1,6 %) enemmän kuin viime vuoden toukokuussa.

Työttömistä 890 oli lomautettuja. Lomautettuja oli yli 150 (-15 %) vähemmän kuin huhtikuussa ja noin 40 (-4 %) vähemmän kuin vuotta aiemmin. Koko maassa lomautettuja oli enemmän kuin viime vuoden toukokuussa.

Työnhakijoita Lapissa oli toukokuun lopussa yhteensä 23 990, mikä on lähes 870 vähemmän kuin vuotta aiemmin. Työnhakijoista työssä olevia oli noin 6 110, työvoiman ulkopuolella 4 050 ja lyhennetyllä työviikolla 170.



Kuva 1. Työttömät Lapissa kuukausittain vuosina 2006-2015

Koko maassa työttömiä oli toukokuun lopussa 329 600, mikä on 2,7 % vähemmän kuin huhtikuussa, mutta 9,1 % enemmän kuin viime vuoden toukokuussa. Vuodentakaiseen verrattuna Lappia parempi kehitys oli Kainuussa, jossa työttömiä oli hieman vähemmän kuin viime vuoden toukokuussa. Työttömyyden kasvu jatkui voimakkaimpina Uudellamaalla (15 %). Työttömyyden kasvu ylitti koko maan keskimääräisen myös Etelä-Pohjanmaalla, Pohjanmaalla, Satakunnassa, Etelä-Savossa ja Pohjois-Savossa.

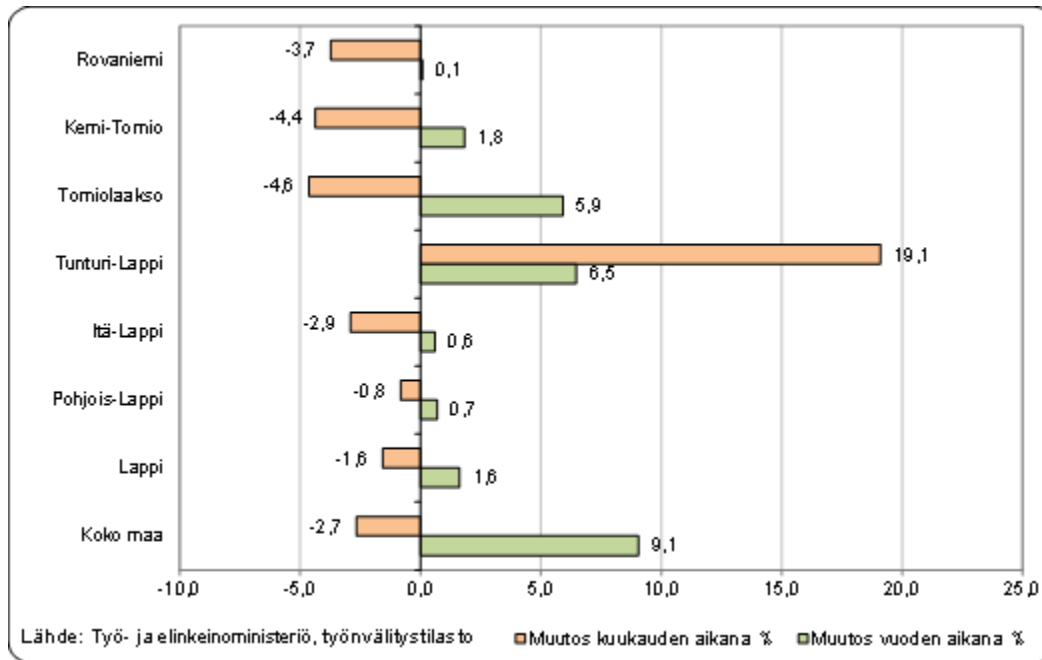
Työttömien osuus työvoimasta oli toukokuussa koko maassa 12,5 %. Työttömien osuus työvoimasta oli alin Pohjanmaalla (8,1 %) ja alitti koko maan keskimääräisen myös Etelä-Pohjanmaalla, Uudellamaalla ja Varsinais-Suomessa. Lapin lisäksi korkeimmat työttömien osuudet työvoimasta (noin 16 %) oli Keski-Suomessa, Kainuussa ja Pohjois-Karjalassa.

## Rovaniemen, Itä- ja Pohjois-Lapin seutukunnissa työttömien määrä suunnilleen sama kuin vuotta aiemmin

Työttömien osuus työvoimasta vaihteli Lapissa Rovaniemen seutukunnan 14,7 %:sta Itä-Lapin 20,6 %:iin. Kunnittain tarkasteltuna työttömien osuus työvoimasta oli alin Utsjoella (12,1 %) ja 15 % alitti myös

Keminmaassa, Rovaniemellä ja Sodankylässä. Korkein työttömien osuus työvoimasta oli Pelkosenniemellä (26,3 %) ja 20 % ylittyi myös kuudessa muussa Itä- tai Tunturi-Lapin kunnassa.

Kuukauden aikana työttömyys väheni Tunturi-Lappia lukuun ottamatta kaikissa muissa Lapin seutukunnissa. Työttömyys väheni eniten Kemi-Tornion ja Torniolaakson seutukunnissa. Vuodentakaiseen verrattuna työttömyys lisääntyi eniten Tunturi-Lapissa ja Torniolaaksossa. Rovaniemen, Itä- ja Pohjois-Lapin seutukunnissa työttömien määrä oli suunnilleen sama kuin vuotta aiemmin.



Kuva 2. Työttömyyden muutos (%) kuukauden ja vuoden aikana Lapissa seutukunnittain ja koko maassa

## Nuoria työttömiä 1 635 – lähes 110 vähemmän kuin vuotta aiemmin

Alle 25-vuotiaiden työttömien osuus ko. ikäluokan työvoimasta<sup>1</sup> oli toukokuussa Lapissa 19,0 % ja koko maassa 14,7 %. Nuoria alle 25-vuotiaita työttömiä oli Lapissa 1 635, mikä on lähes 110 (- 6 %) vähemmän kuin vuotta aiemmin. Nuorten työttömyyden väheneminen kohdistui erityisesti alle 20-vuotiaisiin. Koko maassa nuorten työttömyys lisääntyi vuoden aikana 6 %. Aktivointiasteeseen laskettaviin työ- ja elinkeinohallinnon palveluihin osallistui Lapissa toukokuun lopussa 780 nuorta ja nuorten aktivointiaste<sup>2</sup> oli noin 32 %. Palveluihin osallistuvien määrä oli lähes 140 pienempi kuin vuotta aiemmin.

Nuorten lisäksi 45-54 -vuotiaiden ikäryhmissä työttömyys väheni vuoden aikana. Työttömyys lisääntyi vuodentakaisesta eniten ikäryhmissä yli 60-vuotiaat ja 25-34-vuotiaat.

Työttömiä oli eniten rakennus-, korjaus- ja valmistustyöntekijöiden sekä palvelu- ja myyntityöntekijöiden ammattiryhmissä. Rakennus-, korjaus- ja valmistustyöntekijöiden ammattiryhmässä työttömien määrä kuitenkin väheni eniten sekä kuukauden että vuoden aikana. Palvelu- ja myyntityöntekijöitä oli työttömänä enemmän kuin kuukautta ja vuotta aiemmin. Vuoden aikana työttömyys on lisääntynyt eniten kuljetustyössä.

<sup>1</sup> Työvoimana käytetään Tilastokeskuksen työssäkäyntitilaston uusinta kyseisenä ajankohtana saatavilla ollutta ikäryhmään perustuvaa alle 25-vuotiaiden työvoimaa. Tällä hetkellä työnvälitystilastoissa työvoimatiedoista ovat käytössä työssäkäyntitilaston vuoden 2013 lopulliset tiedot.

<sup>2</sup> Aktivointiaste = Aktivointiasteeseen laskettaviin työ- ja elinkeinohallinnon palveluihin osallistuvien osuus työttömien ja palveluissa olevien yhteensä määrästä

## Työttömyyden keskimääräinen kesto 46 viikkoa

Työttömyyden keskimääräinen kesto oli toukokuun lopussa Lapissa 46 viikkoa ja koko maassa 54 viikkoa. Työttömyyden keskimääräinen kesto oli kaksi viikkoa pidempi kuin vuotta aiemmin. Työttömistä joka kolmas oli ollut työttömänä alle kolme kuukautta, joka viides 3-6 kuukautta, joka viides 6-12 kuukautta ja joka neljäs yli vuoden.

Lapin työttömistä noin 5 560 eli 41 % oli ollut työttömänä yhdenjaksoisesti tai viimeisten kuudentoista kuukauden työttömyysjaksot yhteenlaskien yli vuoden. Pitkään työttömänä olleista 3 660 oli ollut työttömänä yhdenjaksoisesti yli vuoden, mikä on 130 (4 %) enemmän kuin vuotta aiemmin. Pitkäaikaistyöttömyyden kasvu on Lapissa edelleen hidastunut ja pitkäaikaistyöttömyys kasvaa huomattavasti hitaammin kuin koko maassa.

## Avoimia työpaikkoja enemmän kuin viime vuoden toukokuussa

Lapissa oli toukokuussa avoinna yli 2 550 TE-toimistoon ilmoitettua työpaikkaa. Uusia avoimia työpaikkoja TE-toimistoon ilmoitettiin kuukauden aikana yli 1 180. Avointen työpaikkojen määrä oli suurempi kuin viime vuoden toukokuussa

Kuukauden aikana avoinna olleista työpaikoista 1 830 oli yrityksissä ja yli 530 kuntasektorilla. Avoimet työpaikat lisääntyivät erityisesti yrityksissä. Työpaikoista lähes 910 eli useampi kuin joka kolmas tarjosi työtä yli vuoden ajaksi. Työpaikkojen lisääntyminen kohdistui yli vuoden ja 3-6 -kuukauden pituisiin työmahdollisuuksiin. Työpaikkoja oli avoinna eniten myyntityössä (myyntiedustajat, myyjät, muu myyntiala), hoivapalvelun ja terveydenhuollon työntekijöille (lähihoitajat, lastenhoitotyöntekijät), palvelutyöntekijöille (mm. kokit, tarjoilijat), siivous- ja puhdistustyöntekijöille, opettajille ja rakennustyöntekijöille.

## Aktivointiasteeseen laskettaviin työ- ja elinkeinohallinnon palveluihin osallistui 4 210 lappilaista

Aktivointiasteeseen laskettaviin työ- ja elinkeinohallinnon palveluihin osallistui toukokuun lopussa lähes 4 210 lappilaista, mikä on 200 vähemmän kuin vuotta aiemmin. Vähentyminen kohdistui erityisesti yksityissektorin työllistämiseen. Kuntouttavaan työtoimintaan, työ-/koulutuskokeiluihin ja valmennuksiin osallistuvien sekä kuntiin työllistettyjen määrä oli korkeampi kuin vuotta aiemmin. Aktivointiaste oli toukokuun lopussa Lapissa 23,5 % ja koko maassa 27,5 %.

Palveluihin osallistuvista 1 810 oli koulutuksessa, joista 915 osallistui työvoimakoulutukseen ja lähes 900 omaehtoiseen opiskeluun työttömyysetuudella tai kotoutumistuella. Työllistettynä oli runsas 1 180 henkilöä, joista yli 650 yksityisellä sektorilla, lähes 490 kuntasektorilla ja noin 40 valtiolla. Työllistetyistä 320 työskenteli yrityksissä ja noin 150 oli starttirahalla yritystoiminnan aloittaneita.

Kuntouttavassa työtoiminnassa oli toukokuun lopussa noin 450, työ-/koulutuskokeilussa lähes 330, vuorotteluvapaasijaisena yli 350 ja valmennuksessa 85 lappilaista.

**TYÖLLISYYSILANNE 2015 TOUKOKUUN LOPUSSA (I)  
TE-TOIMISTON TOIMINTA TOUKOKUUN AIKANA (II)**

**Lappi**

		Toukokuu 2015	Toukokuu 2014	M U U T O S HENK. %	
<b>I TILANNE KUUKAUDEN LOPUSSA</b>					
<b>A. TYÖNHAKIJAT</b>					
1.	Työttömät työnhakijat	13 662	13 445	217	1,6
	- joista henkilökohtaisesti lomautetut	890	927	-37	-4,0
2.	Lyhennetyllä työviikolla	170	145	25	17,2
3.	Työssä olevat yhteensä	6 107	6 700	-593	-8,9
	- joista yleisillä työmarkkinoilla	5 111	5 296	-185	-3,5
	- joista työllistettynä	996	1 404	-408	-29,1
4.	Työvoiman ulkopuolella	4 046	4 182	-136	-3,3
	- joista työllistymistä edist.palvelussa	831	741	90	12,1
	- joista koulutuksessa	2 107	2 091	16	0,8
5.	Työttömyyseläkettä saavat	7	386	-379	-98,2
<b>1. - 5.</b>	<b>Kaikki työnhakijat yhteensä</b>	<b>23 992</b>	<b>24 858</b>	<b>-866</b>	<b>-3,5</b>
<b>B. TYÖVOIMAN KYSYNTÄ</b>					
1.	Avoimet työpaikat yhteensä	1 240	970	270	27,8
	- joista yli kuukauden avoinna olleet	487	391	96	24,6
	- joista yli 2 kuukautta avoinna olleet	346	267	79	29,6
<b>C. PALVELUISSA</b>					
1.	Valtiolle työllistetyt	42	51	-9	-17,6
2.	Kuntiin työllistetyt	488	465	23	4,9
3.	Yksityiselle sektorille työllistetyt	652	974	-322	-33,1
<b>1. - 3.</b>	<b>Työllistetyt yhteensä</b>	<b>1 182</b>	<b>1 490</b>	<b>-308</b>	<b>-20,7</b>
4.	Työvoimakoulutuksessa	915	912	3	0,3
5.	Valmennuksessa	85	50	35	70,0
6.	Työ-/koulutuskokeilussa	328	292	36	12,3
8.	Vuorotteluvapaasijaisena	352	358	-6	-1,7
9.	Kuntouttavassa työtoiminnassa	449	399	50	12,5
10.	Omaehtoisessa opiskelussa	896	907	-11	-1,2
<b>1. - 10.</b>	<b>Palveluissa yhteensä</b>	<b>4 207</b>	<b>4 408</b>	<b>-201</b>	<b>-4,6</b>
<b>D. TYÖTTÖMYYDEN RAKENNE</b>					
1.	Työttömät naiset	5 443	5 323	120	2,3
2.	Työttömät miehet	8 219	8 122	97	1,2
3.	Alle 25-vuotiaat työttömät	1 635	1 743	-108	-6,2
4.	Yli 50-vuotiaat työttömät	5 808	5 638	170	3,0
5.	Pitkäaikaistyöttömät	3 662	3 531	131	3,7
<b>E. TOIMEENTULOTURVA</b>					
1.	Työttömiä työttömyyskassojen jäseniä	7 431	7 232	199	2,8
<b>II. TOIMINTA KUUKAUDEN AIKANA</b>					
1.	Työttömät työnhakijat	16 149	15 623	526	3,4
2.	Muut työnhakijat	9 338	10 339	-1 001	-9,7
<b>1. - 2.</b>	<b>Työnhakijat yhteensä</b>	<b>25 487</b>	<b>25 962</b>	<b>-475</b>	<b>-1,8</b>
3.	Kuukauden kaikki työpaikat	2 553	2 154	399	18,5
	Kuukauden uudet työpaikat	1 183	853	330	38,7
	Täyttyneet työpaikat	367	274	93	33,9
	- joista toimiston hakijalla täytt.	200	159	41	25,8
4.	Alkaneet työttömyysjaksot	2 799	2 754	45	1,6
5.	Päättyneet työttömyysjaksot	2 963	2 451	512	20,9
6.	Uudet työllistämiset	142	289	-147	-50,9
7.	Aloittanut työvoimakoulutuksen	144	166	-22	-13,3

## Työttömät työnhakijat seutukunnittain

SEUTUKUNTA	TYÖTTÖMÄT TYÖNHAKIJAT					MUUTOS			
	Yhteensä	Alle 25-v.	Pitkäaikais-työttömät	Lomautetut	Työttömien osuus työvoimasta, %	kuukauden aikana Henk.	%	vuoden aikana * Henk.	%
Itä-Lappi	1 501	88	484	94	20,6	-45	-2,9	9	0,6
Kemi-Tornio	4 200	601	1 057	309	16,1	-192	-4,4	75	1,8
Pohjois-Lappi	1 314	107	329	84	16,4	-11	-0,8	9	0,7
Rovaniemi	4 627	647	1 388	238	14,7	-179	-3,7	4	0,1
Torniolaakso	555	39	163	50	16,7	-27	-4,6	31	5,9
Tunturi-Lappi	1 465	153	241	115	20,4	235	19,1	89	6,5
Lappi	13 662	1 635	3 682	890	16,4	-219	-1,6	217	1,6
Koko maa	329 602	40 070	104 169	23 480	12,5	-8 983	-2,7	27 359	9,1

\* verrattuna edellisen vuoden vastaavaan kuukauteen

## Työttömät työnhakijat ammattiryhmittäin \*\*

	Touko 2015	Huhti 2015	Touko 2014	MUUTOS			
				kuukauden aikana Henk.	%	vuoden aikana * Henk.	%
1 Johtajat	65	72	70	-7	-9,7	-5	-7,1
2 Erytisasiantuntijat	1 316	1 297	1 267	19	1,5	49	3,9
3 Asiantuntijat	1 250	1 266	1 181	-16	-1,3	69	5,8
4 Toimisto- ja asiakaspalvelutyöntekijät	756	743	772	13	1,7	-16	-2,1
5 Palvelu- ja myyntityöntekijät	2 543	2 377	2 451	166	7,0	92	3,8
6 Maanviljelijät, metsätyöntekijät ym.	516	596	507	-80	-13,4	9	1,8
7 Rakennus-, korjaus- ja valmistustyöntekijät	3 276	3 594	3 367	-318	-8,8	-91	-2,7
8 Prosessi- ja kuljetustyöntekijät	1 401	1 420	1 291	-19	-1,3	110	8,5
9 Muut työntekijät	1 215	1 232	1 254	-17	-1,4	-39	-3,1
0 Sotilaat	4	5	5	-1	-20,0	-1	-20,0
X Ammatteihin luokittelemattomat ryhmät	1 320	1 279	1 280	41	3,2	40	3,1
Yhteensä	13 662	13 881	13 445	-219	-1,6	217	1,6

\* verrattuna edellisen vuoden vastaavaan kuukauteen

\*\* Työnvälitystilastossa käytettävä ammattiluokitus on vaihtunut. Työnvälitystilaston kaikki ammattiin perustuva tieto on vuodesta 2006 alkaen muutettu ISCO-ammattiluokituksen mukaiseksi.

## TE-toimistoon ilmoitetut avoimet työpaikat Lapissa

Ammattiryhmä *	Kuukauden aikana avoinna	- joista kuukauden uudet
1 Johtajat	20	11
2 Erytisasiantuntijat	261	153
3 Asiantuntijat	553	252
4 Toimisto- ja asiakaspalvelutyöntekijät	45	27
5 Palvelu- ja myyntityöntekijät	963	474
6 Maanviljelijät, metsätyöntekijät ym.	21	11
7 Rakennus-, korjaus- ja valmistustyöntekijät	190	97
8 Prosessi- ja kuljetustyöntekijät	80	43
9 Muut työntekijät	382	107
0 Sotilaat	4	4
X Ammatteihin luokittelemattomat ryhmät	34	4
Yhteensä	2 553	1 183

\* Työnvälitystilastossa käytettävä ammattiluokitus on vaihtunut. Työnvälitystilaston kaikki ammattiin perustuva tieto on vuodesta 2006 alkaen muutettu ISCO-ammattiluokituksen mukaiseksi.

.. = Tietoa ei ole saatu, se on liian epävarma esitettäväksi tai se on salassapitosäännön alainen

TK1

TYÖNVÄLITYSTILASTO, TILANNEKATSAUS 29.05.2015

TAULU 1. LASKENTAPÄIVÄN AVOIMET TYÖPAIKAT, TYÖTTÖMÄT TYÖNHAKIJAT JA MUUT TYÖNHAKIJAT

ELY-KESKUS(K): 13 LAPPI

	TOUKOKUU 2015	HUHTIKUU 2015	MUUTOS	2015 TOUKOKUU/ 2015 HUHTIKUU %	TOUKOKUU 2014	MUUTOS	2015 TOUKOKUU/ 2014 TOUKOKUU %
AVOIMET TYÖPAIKAT	1240	1499	-259	-17,3	970	270	27,8
KAIKKI TYÖNHAKIJAT	23992	23873	119	0,5	24858	-866	-3,5
KAIKKI TYÖTTÖMÄT TYÖNHAKIJAT	13662	13881	-219	-1,6	13445	217	1,6
TYÖTTÖMIEN TYÖNHAKIJOIDEN OSUUS TYÖVOIMASTA, %	16,4	16,6			16,2		
TYÖTTÖMÄT NAISET	5443	5248	195	3,7	5323	120	2,3
TYÖTTÖMÄT MIEHET	8219	8633	-414	-4,8	8122	97	1,2
ALLE 25-VUOTIAAT	1635	1659	-24	-1,4	1743	-108	-6,2
ALLE 20-VUOTIAAT	223	225	-2	-0,9	301	-78	-25,9
YLI 50-VUOTIAAT	5808	5984	-176	-2,9	5638	170	3,0
PITKÄAikaistyöttömät	3662	3682	-20	-0,5	3531	131	3,7
Vamm./pitkäaik.sair.työttömät	1542	1560	-18	-1,2	1542	0	0,0
ULKOMAALAISET TYÖTTÖMÄT	604	557	47	8,4	531	73	13,7
TYÖTTÖMÄT KASSOJEN JÄSENET	7431	7681	-250	-3,3	7232	199	2,8
TYÖTTÖMÄT ILMAN LOMAUTETTUA	12772	12839	-67	-0,5	12518	254	2,0
LOMAUTETUT	890	1042	-152	-14,6	927	-37	-4,0
LYHENNETYLLÄ TYÖVIKOLLA	170	170	0	0,0	145	25	17,2
TYÖSSÄ OLEVAT TYÖNH. PL.PALVEL.	5111	4915	196	4,0	5296	-185	-3,5
TYÖTTÖMYSELÄKKEELLÄ	7	9	-2	-22,2	386	-379	-98,2
TYÖLLISTYMISTÄ EDIST. PALVELUSSA	831	863	-32	-3,7	741	90	12,1
TYÖLLISTETYT	1182	1224	-42	-3,4	1490	-308	-20,7
TYÖVOIMAKOULUTUKSESSA	915	1066	-151	-14,2	912	3	0,3

TK14A

TYÖNVÄLITYSTILASTO, TILANNEKATSAUS 29.05.2015

TAULU 14A. TYÖTTÖMÄT TYÖNHAKIJAT JA AVOIMET TYÖPAIKAT KUNNITTAIN

ELY-KESKUS: 13 LAPPI

KUNTA	TYÖVOIMA	TYÖTTÖMIEN TYÖTTÖMÄT TYÖNHAKIJAT					Vamm. ja AVOIMET				
		TYÖNHAKIJOIDEN OSUUS TYÖ- VOIMASTA, %	YHTEENSÄ	MIEHET	NAISET	ALLE 20- VUOTIAAT	ALLE 25- VUOTIAAT	YLI 50- VUOTIAAT	PITKÄAIK.- TYÖTTÖMÄT	PITKÄAIK. SAIRAA	TYÖ- PAIKAT
ENONTEKIÖ	924	22,4	207	136	71	..	13	108	44	21	7
INARI	3 270	19,4	636	423	213	6	60	299	157	55	74
KEMI	9 339	18,2	1 699	913	786	34	243	609	437	157	186
KEMIJÄRVI	3 281	18,6	611	409	202	7	44	352	230	90	98
KEMINMAA	3 906	13,6	531	295	236	10	83	206	117	40	33
KITTILÄ	3 301	18,2	602	346	256	8	70	223	96	53	112
KOLARI	1 859	21,9	407	244	163	..	33	197	74	40	30
MUONIO	1 080	23,1	249	148	101	..	37	100	27	15	..
PELKOSENNIEMI	426	26,3	112	77	35	0	7	61	24	11	..
PELLO	1 521	16,5	251	178	73	..	19	144	70	34	26
POSIO	1 476	20,2	298	210	88	..	18	170	94	71	14
RANUA	1 585	17,5	278	185	93	..	16	157	87	47	9
ROVANIEMI	29 896	14,5	4 349	2 590	1 759	88	631	1 605	1 301	519	346
SALLA	1 586	23,0	365	257	108	..	16	229	97	51	24
SAVUKOSKI	513	22,4	115	81	34	0	..	69	39	..	..
SIMO	1 360	15,3	208	118	90	..	14	119	66	21	10
SODANKYLÄ	4 156	14,7	609	381	228	..	44	293	149	50	83
TERVOLA	1 318	17,3	228	135	93	..	23	111	50	20	5
TORNIO	10 208	15,0	1 534	852	682	45	238	566	387	190	148
UTSJOKI	568	12,1	69	52	17	..	..	29	23	..	18
YLITORNIO	1 808	16,8	304	189	115	..	20	161	93	44	9
YHTEENSÄ	83 381	16,4	13 662	8 219	5 443	223	1 635	5 808	3 662	1 542	1 240

.. = TIETOA EI OLE SAATU, SE ON LIIAN EPÄVARMA ESITETTÄVÄKSI TAI SE ON SALASSAPITOSÄÄNNÖN ALAINEN

## Lisätietoja:

Lapin elinkeino-, liikenne- ja ympäristökeskus

Elinkeinot, työvoima, ja osaaminen –vastuualue, email: [etunimi.sukunimi\(at\)ely-keskus.fi](mailto:etunimi.sukunimi(at)ely-keskus.fi)

Strategiapäällikkö Tuija Ohtonen, 0295 037 103

Yksikön päällikkö Tiina Keränen, 0295 037 063

Tutkija Tuula Uusipaavalniemi, 0295 037 142

Lapin työ- ja elinkeinotoimisto, email: [etunimi.sukunimi\(at\)te-toimisto.fi](mailto:etunimi.sukunimi(at)te-toimisto.fi)

TE-toimiston johtaja Marja Perälä, 0295 039 636

Lähde: Työ- ja elinkeinoministeriö, Työnvälitystilasto

Työnvälitystilastotietoja on saatavissa ELY-keskuksittain, seutukunnittain ja kunnittain myös

ToimialaOnlineen vapaasti saatavilla olevista aineistoista osoitteesta: <http://www2.toimialaonline.fi/>  
kohdasta Tilastokanta/Työmarkkinat/Työnvälitystilastot

Tammikuun 2013 työllisyyskatsauksesta lähtien työllisyyskatsaus on tuotettu kaikkien tietojen osalta työnvälitystilaston kuntapohjaisia tietoja käyttäen.

Työnvälitystilastossa on otettu käyttöön uusi kansainväliseen ammattiluokitukseen (ISCO) perustuva ammattiluokitus kesäkuun 2014 tietojen yhteydessä – muutoksesta tarkemmin työ- ja elinkeinoministeriön internet-sivuilla Työllisyyskatsaus-sivulla otsikolla '[Työnvälitystilaston muutokset kesäkuu 2014](#)'

**NÄKYMIÄ KESÄKUUN | 2015**

**LAPIN TYÖLLISYYSKATSAUS  
TOUKOKUU 2015**

Lapin elinkeino-, liikenne- ja ympäristökeskus

24.6.2015 | Elinkeinot, työvoima ja osaaminen –vastuualue