



Kainuun työllisyyskatsaus, marraskuu 2015

Julkistettavissa 22.12.2015 klo 9.00

Työvoiman kysyntä kasvaa

Työvoiman kysynnässä on koko kuluvan vuoden ollut merkkejä piristymisestä. TE-toimistoon ilmoitettujen uusien avoimien työpaikkojen lukumäärä on ollut paria kuukautta lukuun ottamatta vähintäänkin viimevuotisella tasolla ja usein selkeästi korkeammalla. Marraskuussa uusia avoimia työpaikkoja oli kolmannes enemmän kuin vuosi sitten. Samanaikaisesti lomautuksia on päättynyt ja työvoimapalveluissa olleet ovat aikaisempaa useammin sijoittuneet työhön tai koulutukseen työttömyyden sijaan.

Työttömien määrä kasvoi Kainuussa marraskuussa 265:lla, mutta laski edelleen viime vuoden vastaavasta ajankohdasta 350:llä. Marraskuun lopussa TE-toimistossa oli työttömiä työnhakijoita 5 624. Työttömyys laski vuositasolla kaikissa ikäryhmissä, erityisesti alle 25-vuotiailla. Pitkäaikaistyöttömyys sen sijaan kasvoi vuositasolla 85:lla.

Koko maassa oli TE-toimistoissa marraskuun lopussa 342 106 työtöntä työnhakijaa, mikä on 15 600 enemmän kuin vuoden 2014 marraskuussa. Marraskuun aikana koko maan työttömyys kasvoi 4 431:llä.

TE-toimistoon ilmoittautuneiden työttömien työnhakijoiden osuus oli koko maassa 13,0 %. Kainuussa työttömien työnhakijoiden osuus oli marraskuun lopussa 15,9 %. Kainuuta korkeampi työttömyysaste oli Pohjois-Karjalassa (16,1 %) ja Keski-Suomessa (16,4 %).

Lomautukset vähenivät kolmanneksella viime vuodesta

Kainuussa oli marraskuun lopussa kokoaikaisesti lomautettuja 399. Se on 182 eli lähes kolmanneksen vähemmän kuin vuosi sitten samaan aikaan. Marraskuun aikana lomautuksen kasvoivat lokakuun lopun luvuista 122:lla. Lyhennettyä työviikkoa teki 254 henkilöä. Pääosa lomautetuista oli rakennus-, korjaus- ja valmistustyöntekijöitä (190) sekä prosessi- ja kuljetustyöntekijöitä (101).

Työvoiman kysyntä jatkuu vahvana ja pienentää työttömyyttä

Työvoiman kysyntä TE-toimistossa oli marraskuussa lähes korkeimmillaan tällä vuosikymmenellä. TE-toimistoon ilmoitettiin 400 uutta avointa työpaikkaa. Se on kolmanneksen enemmän kuin vuosi sitten marraskuussa ja 36 enemmän kuin lokakuussa tänä vuonna. Eniten uusia työntekijöitä tarvittiin ammattiryhmissä asiantuntijat (116) ja palvelu- ja myyntityön tekijät (86).

Pääosa marraskuun uusista avoimista työpaikoista oli yksityissektorin palkkatyöpaikkoja erityisesti hallinto- ja tukipalveluissa. Eniten oli avoinna paikkoja seuraavissa ammattiryhmissä: siivoojat, koti-apulaiset ja muu puhdistustyö (61), liike-elämän ja hallinnon asiantuntijat (45), myyjät, kauppiat ym. (40), hoivapalvelut ja terveydenhuollon työ (33) ja kuljetustyöntekijät (27).

Nuorten työttömyys väheni keskimääräistä enemmän

Nuorten alle 25-vuotiaiden työttömyys oli marraskuun lopussa (646) samalla tasolla kuin lokakuussa, mutta viime vuodesta työttömyyden lasku (101) on ollut nopeampaa (-13,5 %) kuin keskimäärin Kainuussa.

Pitkäaikaistyöttömyys kasvoi vuositasolla

Pitkäaikaistyöttömien eli yhtäjaksoisesti yli vuoden työttömänä olleiden työnhakijoiden määrä on edelleen kasvussa. Marraskuussa pitkäaikaistyöttömiä oli 1 592. Se on 85 eli 5,6 % enemmän kuin vuosi sitten. Marraskuukuussa Kainuun työttömistä 28 % oli pitkäaikaistyöttömiä.

Ns. rakenteellisen työttömyyden osuus kaikista työttömistä on 63 %. Rakenteellisten työttömyyden osuus kokonaistyöttömyydestä on hieman pienempi kuin lokakuussa. Rakenteellisessa työttömyydessä erityisesti palveluilta työttömäksi jääneiden määrä on pienentynyt eli työvoimapolun jälkeen on löytynyt työtä, koulutusta tai jokin muu ratkaisu.

Rakenteelliseen työttömyyteen (3 557) lasketaan yli vuoden yhtäjaksoisesti työttömänä olleet (1 592), viimeisen 16 kuukauden aikana vähintään 12 kuukautta (rinnasteiset pitkäaikaistyöttömät) työttömänä olleet (849), erilaista työvoimapoluista työttömäksi jääneet (919) ja työvoimapoluista toiseen siirtyneet rinnasteiset pitkäaikaistyöttömät (197).

Työllistymistä edistävissä palveluissa laskua palkkatukityöllistämisessä

Työllisyysmäärärahoihin työllistettyjä ja työllistymistä edistävissä palveluissa oli marraskuun lopussa yhteensä 2 147 työnhakijaa. Se on 30 enemmän kuin lokakuussa, mutta 361 vähemmän kuin vuosi sitten. Eniten on laskenut palkkatuen käyttö, viime vuodesta 376. Palkkatuilla ja valtiolle työllistettyjä sekä starttirahan saajia oli yhteensä 455, työvoimakoulutuksessa oli 408 ja työttömien omaehtoisessa opiskelussa oli 652 henkilöä. Muissa työllistymistä edistävissä palveluissa kuten valmennuksessa, työ- tai koulutuskokeilussa, kuntouttavassa työtoiminnassa ja vuorotteluvapaasijaisena oli yhteensä 632 henkilöä.

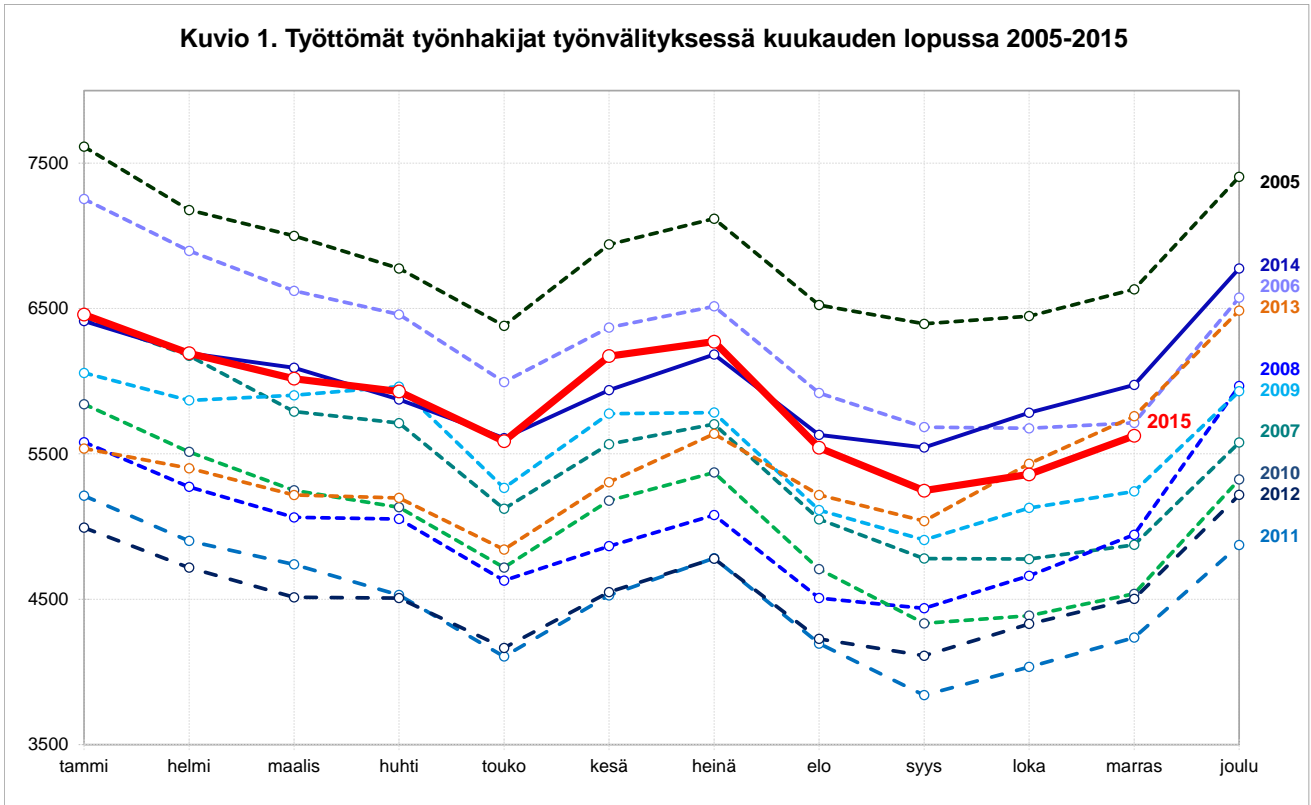
Työttömyyden lasku painottuu edelleen Kajaanin seutukunnan alueelle

Työttömien työnhakijoiden määrä laski Kajaanin seutukunnan alueella vuositasolla 357:llä (-8,8 %). Määrällisesti lasku oli suurinta Kajaanissa (-239) ja Paltamossa (-51). Kehys-Kainuun työttömyys pysyi kutakuinkin viimevuotisella tasolla – kasvua seitsemän henkilöä (+0,4 %).

Työttömien työnhakijoiden osuus kunnan työvoimasta oli korkein Hyrynsalmella (20,4 %) ja Kuhmossa (20,2 %). Muita kuntia parempi tilanne oli Sotkamossa (13,2 %). Kaiken kaikkiaan erot seutukuntien sisällä ovat varsin pieniä.

Työllisyyskatsaus kuvaa työttömyyden ja työmarkkinoiden kehitystä. Työllisyyskatsaus on Kainuun elinkeino-, liikenne- ja ympäristökeskuksen (ELY-keskus) kuukausittain työnvälitystilaston pohjalta laatima katsaus työttömyyden, avoimien työpaikkojen ja työvoimapolujen viimeaikaisesta kehityksestä. Katsauksen tilastot perustuvat työ- ja elinkeinotoimistojen (TE-toimisto) asiakaspalvelurekisteriin. Kunkin kuukauden työllisyyskatsaus julkistetaan seuraavan kuukauden loppupuolella etukäteen vahvistettujen julkistamispäivien mukaisesti. Yksityiskohtaisemmat työnvälitystilaston tiedot on saatavissa työ- ja elinkeinoministeriön Toimiala Online -tietopalvelusta: www2.toimialaonline.fi/ polkua Tilastokanta – Työmarkkinat – Työnvälitystilastot. Lisätiedot: Kainuun ELY-keskus, erikoissuunnittelija Leena Meriläinen, puh. 0295 023 570, sähköposti leena.merilainen@ely-keskus.fi sekä Kainuun TE-toimisto, TE-palvelut

Kuvio 1. Työttömät työnhakijat työnvälityksessä kuukauden lopussa 2005-2015



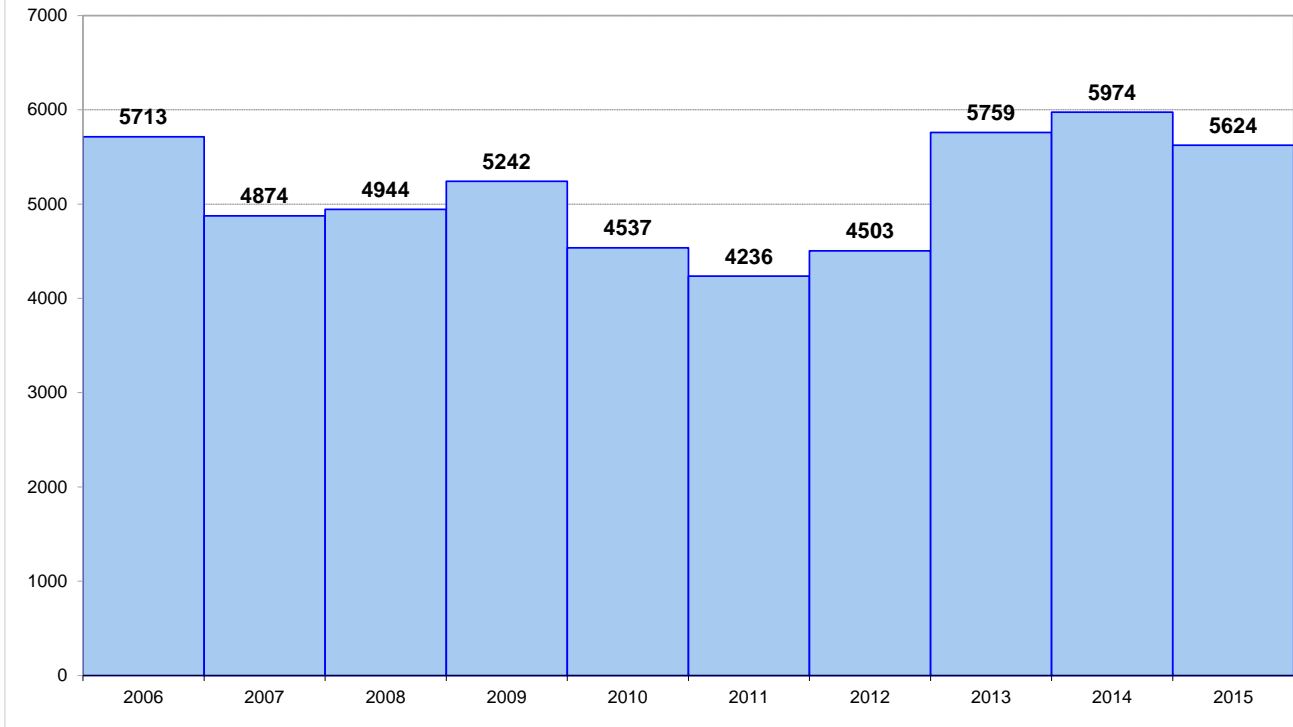
Taulukko 1. Työttömät työnhakijat ja työttömien työnhakijoiden osuus työvoimasta sekä muutokset kunnittain ja seutukunnittain 30.11.2015

	Työttömät työnhakijat						Työttömien työnhakijoiden osuus työvoimasta* (%)		
	marras 2015	loka 2015	muutos edellisestä kuukaudesta	marras 2014	muutos vuoden takaisesta	muutos % vuoden takaisesta	marras 2015	loka 2015	marras 2014
Kajaani	2 542	2 472	70	2 781	-239	-8,6	14,4	14,0	15,8
Paltamo	223	209	14	274	-51	-18,6	15,3	14,3	18,3
Ristijärvi	86	74	12	81	5	6,2	14,7	12,6	14,3
Sotkamo	643	597	46	690	-47	-6,8	13,2	12,3	14,2
Vaala	210	210	0	235	-25	-10,6	16,8	16,8	18,6
Kajaanin sk.	3 704	3 562	142	4 061	-357	-8,8	14,4	13,8	15,8
Hyrnsalmi	207	190	17	203	4	2,0	20,4	18,7	20,1
Kuhmo	785	736	49	769	16	2,1	20,2	18,9	19,6
Puolanka	213	202	11	206	7	3,4	18,7	17,7	18,0
Suomussalmi	715	669	46	735	-20	-2,7	19,9	18,6	20,1
Kehys-Kainuun sk.	1 920	1 797	123	1 913	7	0,4	19,9	18,7	19,6
Kainuu	5 624	5 359	265	5 974	-350	-5,9	15,9	15,1	16,8

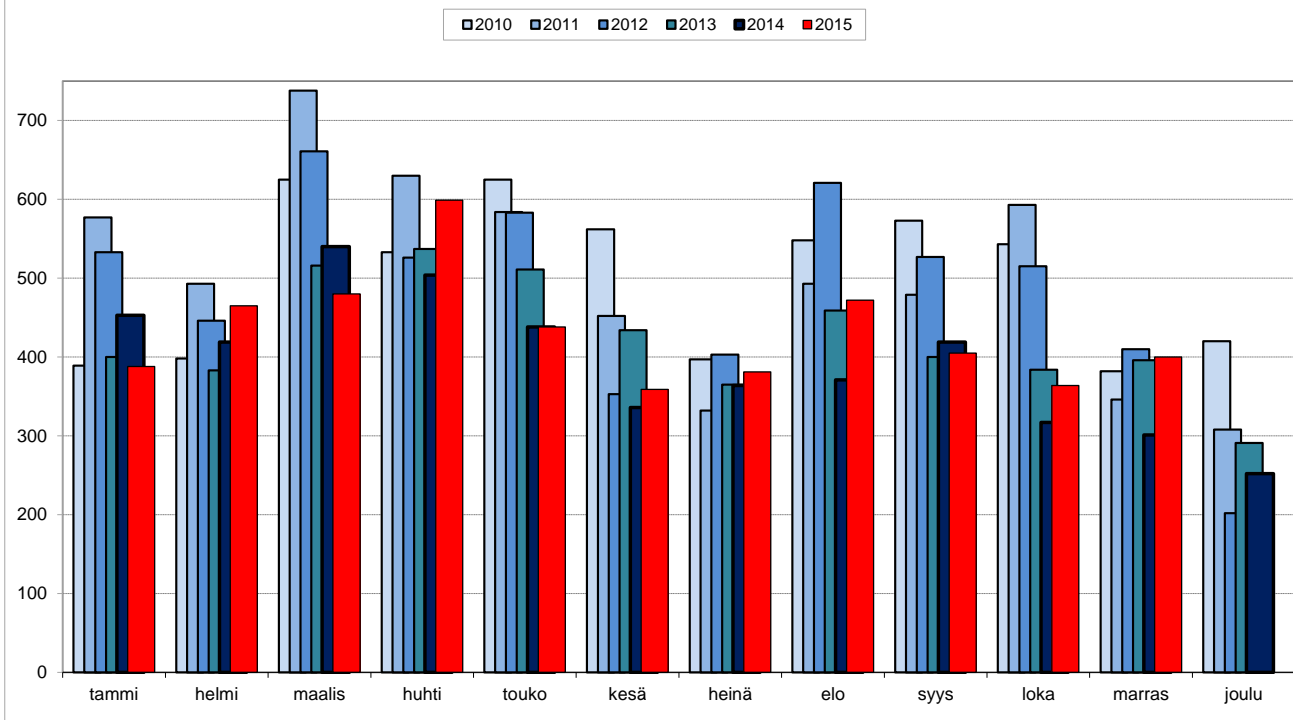
Luvut tarkoittavat niitä työttömiä työnhakijoita, joiden työhakemus oli laskentapäivänä voimassa.

*Työttömien työnhakijoiden prosenttinen osuus työvoimasta, joka on Tilastokeskuksen uusimman työssäkäyntitilaston työvoima. Tilastokeskus laskee virallisen työttömyysasteen.

Kuvio 2. Työttömät työnhakijat marraskuun lopussa vuosina 2006-2015



Kuvio 3. Uudet avoimet työpaikat työnvälityksessä kuukausittain vuosina 2010-2015



Taulukko 2 TYÖLLISYYSTILANNE 2015 MARRASKUUN LOPUSSA (I) JA
TE-TOIMISTON TOIMINTA MARRASKUUN AIKANA (II)
ELY-KESKUS: 11 KAINUU

I TILANNE KUUKAUDEN LOPUSSA	marras.15	marras.14	MUUTOS	MUUTOS
			LKM.	%
A. TYÖNHAKIJAT				
1. Työttömät työnhakijat	5624	5974	-350	-5,9
joista kokoaikaisesti lomautetut	399	581	-182	-31,3
2. Lyhennetyllä työviikolla	254	231	23	10,0
3. Työssä olevat yhteensä	2828	2696	132	4,9
joista yleisillä työmarkkinoilla	2403	1957	446	22,8
joista työllistettynä	425	739	-314	-42,5
4. Työvoiman ulkopuolella	2106	2143	-37	-1,7
joista työllistymistä edist.palvelussa	523	467	56	12,0
joista koulutuksessa	889	917	-28	-3,1
5. Työttömyyseläkettä saavat	0	243	-243	-100,0
1-5 Kaikki työnhakijat yhteensä	10812	11287	-475	-4,2
B TYÖVOIMAN KYSYNTÄ				
1. Avoimet työpaikat yhteensä	393	304	89	29,3
joista yli kuukauden avoinna olleet	160	107	53	49,5
joista yli 2 kuukautta avoinna olleet	98	82	16	19,5
C PALVELUISSA				
1. Valtiolle työllistetyt	21	31	-10	-32,3
2. Kuntiin työllistetyt	88	193	-105	-54,4
3. Yksityiselle sektorille työllistetyt	346	607	-261	-43,0
1-3 Työllistetyt yhteensä	455	831	-376	-45,2
4. Työvoimakoulutuksessa	408	506	-98	-19,4
5. Valmennuksessa	76	147	-71	-48,3
6. Työ-/koulutuskokeilussa	278	187	91	48,7
7. Vuorotteluvapaasijaisena	61	101	-40	-39,6
8. Kuntouttavassa työtoiminnassa	217	205	12	5,9
9. Omaehtoisessa opiskelussa	652	531	121	22,8
1-9 Palveluissa yhteensä	2147	2508	-361	-14,4
D. TYÖTTÖMYYDEN RAKENNE				
1. Työttömät naiset	2120	2189	-69	-3,2
2. Työttömät miehet	3504	3785	-281	-7,4
3. Alle 25-vuotiaat työttömät	646	747	-101	-13,5
4. Yli 50-vuotiaat työttömät	2655	2749	-94	-3,4
5. Pitkäaikaistyöttömät	1592	1507	85	5,6
6. Ulkomaalaiset työttömät	222	224	-2	-0,9
E. TOIMEENTULOTURVA				
1. Työttömiä työttömyyskassojen jäseniä	3194	3600	-406	-11,3
II. TOIMINTA KUUKAUDEN AIKANA				
1. Työttömät työnhakijat	6215	6625	-410	-6,2
2. Muut työnhakijat	4862	4955	-93	-1,9
1-2 Työnhakijat yhteensä	11077	11580	-503	-4,3
3. Kuukauden kaikki työpaikat	761	599	162	27,0
Kuukauden uudet työpaikat	400	301	99	32,9
Täyttyneet työpaikat	71	66	5	7,6
joista toimiston hakijalla täytt.	48	32	16	50,0
4. Alkaneet työttömyysjaksot	1048	1152	-104	-9,0
5. Päättyneet työttömyysjaksot	792	940	-148	-15,7
6. Uudet työllistämiset	40	71	-31	-43,7
7. Aloittanut työvoimakoulutuksen	44	97	-53	-54,6

Taulukko 3. Kainuu, tilannekatsauksen seuranta 2015

Työttömät työnhakijat, alle 25-v., pitkäaikaistyöttömät, yli 50-v. ja työttömien osuus työvoimasta (%) kunnittain

	tammi	helmi	maalis	huhti	touko	kesä	heinä	elo	syys	loka	marras	joulu	keskim.
Hyrnsalmi													
työttömät työnhakijat	203	192	192	202	185	198	203	191	194	190	207		196
alle 25-vuotiaat	19	15	16	19	19	26	21	17	17	13	18		18
pitkäaikaistyöttömät	48	48	50	49	44	50	49	49	54	53	54		50
yli 50-vuotiaat	113	113	115	117	105	108	109	111	114	115	118		113
tyött. osuus työvoimasta	20,1	19,0	19,0	19,9	18,2	19,5	20,0	18,8	19,1	18,7	20,4		19,3
Kajaani													
työttömät työnhakijat	3 063	2 896	2 773	2 732	2 667	3 097	3 185	2 690	2 450	2 472	2 542		2 779
alle 25-vuotiaat	499	462	453	462	433	675	676	524	426	422	414		495
pitkäaikaistyöttömät	736	725	713	704	702	747	771	744	727	718	721		728
yli 50-vuotiaat	1 177	1 124	1 096	1 072	1 021	1 040	1 053	988	948	969	985		1 043
tyött. osuus työvoimasta	17,4	16,4	15,7	15,5	15,1	17,6	18,1	15,3	13,9	14,0	14,4		15,8
Kuhmo													
työttömät työnhakijat	843	830	820	792	729	770	744	707	717	736	785		770
alle 25-vuotiaat	69	66	71	61	68	87	81	79	65	59	61		70
pitkäaikaistyöttömät	244	246	231	210	207	214	216	229	228	230	234		226
yli 50-vuotiaat	454	451	447	430	389	383	379	368	394	409	430		412
tyött. osuus työvoimasta	21,7	21,3	21,1	20,4	18,8	19,8	19,1	18,2	18,5	18,9	20,2		19,8
Paltamo													
työttömät työnhakijat	291	282	273	269	248	245	244	222	202	209	223		246
alle 25-vuotiaat	31	27	22	22	25	34	28	30	24	20	19		26
pitkäaikaistyöttömät	103	100	93	95	92	94	90	83	71	73	72		88
yli 50-vuotiaat	147	144	139	136	125	120	126	115	110	117	121		127
tyött. osuus työvoimasta	19,8	19,2	18,6	18,4	17,0	16,8	16,7	15,2	13,8	14,3	15,3		16,8
Puolanka													
työttömät työnhakijat	229	226	224	230	207	208	206	189	174	202	213		210
alle 25-vuotiaat	21	17	17	14	16	27	29	15	11	11	7		17
pitkäaikaistyöttömät	26	28	30	34	34	42	44	52	49	48	48		40
yli 50-vuotiaat	107	110	116	125	113	107	107	103	101	108	120		111
tyött. osuus työvoimasta	20,1	19,8	19,6	20,2	18,1	18,2	18,1	16,6	15,2	17,7	18,7		18,4
Ristijärvi													
työttömät työnhakijat	89	87	88	87	77	79	86	79	69	74	86		82
alle 25-vuotiaat	8	7	10	9	7	13	12	8	5	7	7		8
pitkäaikaistyöttömät	28	27	29	30	28	25	27	27	24	20	21		26
yli 50-vuotiaat	55	54	51	50	47	41	45	46	44	44	15		45
tyött. osuus työvoimasta	15,2	14,8	15,0	14,8	13,1	13,5	14,7	13,5	11,8	12,6	14,7		14,0
Sotkamo													
työttömät työnhakijat	695	672	663	669	599	667	678	603	583	597	643		643
alle 25-vuotiaat	49	50	47	58	56	93	96	77	64	71	63		66
pitkäaikaistyöttömät	180	176	168	164	163	169	170	171	177	170	181		172
yli 50-vuotiaat	336	328	330	311	271	282	291	278	270	270	302		297
tyött. osuus työvoimasta	14,3	13,8	13,6	13,8	12,3	13,7	14,0	12,4	12,0	12,3	13,2		13,2
Suomussalmi													
työttömät työnhakijat	807	770	738	730	671	692	699	654	651	669	715		709
alle 25-vuotiaat	54	52	48	51	43	75	72	62	49	38	43		53
pitkäaikaistyöttömät	155	147	149	153	158	160	164	158	165	173	183		160
yli 50-vuotiaat	445	437	424	415	383	372	380	366	374	387	407		399
tyött. osuus työvoimasta	22,5	21,4	20,5	20,3	18,7	19,3	19,5	18,2	18,1	18,6	19,9		19,7
Vaala													
työttömät työnhakijat	238	237	246	218	204	217	227	207	207	210	210		220
alle 25-vuotiaat	19	20	23	17	9	16	17	12	14	13	14		16
pitkäaikaistyöttömät	66	69	71	60	62	69	75	74	72	71	78		70
yli 50-vuotiaat	133	131	135	126	124	127	132	123	121	121	122		127
tyött. osuus työvoimasta	19,1	19,0	19,7	17,5	16,3	17,4	18,2	16,6	16,6	16,8	16,8		17,6
Kainuu													
työttömät työnhakijat	6 458	6 192	6 017	5 929	5 587	6 173	6 272	5 542	5 247	5 359	5 624		5 855
alle 25-vuotiaat	769	716	707	713	676	1 046	1 032	824	675	654	646		769
pitkäaikaistyöttömät	1 586	1 566	1 534	1 499	1 490	1 570	1 606	1 587	1 567	1 556	1 592		1 559
yli 50-vuotiaat	2 967	2 892	2 853	2 782	2 578	2 580	2 622	2 498	2 476	2 540	2 620		2 673
tyött. osuus työvoimasta	18,2	17,5	17,0	16,7	15,8	17,4	17,7	15,7	14,8	15,1	15,9		16,5

.. = havaintoja vähemmän kuin viisi

NÄKYMIÄ | 2015

KAINUUN TYÖLLISYYSKATSAUS

Kainuun elinkeino-, liikenne- ja ympäristökeskus

Suunnittelija Osmo Ohtonen

www.ely-keskus.fi