



Kainuun työllisyyskatsaus, lokakuu 2015

Julkistettavissa 24.11.2015 klo 9.00

Työttömyys vähenee Kainuussa

Työttömyyden muuta Suomea suotuisampi kehitys jatkuu. Kainuu on edelleen ainoa manner-Suomen alue, jossa työttömyys laskee vuositasolla. Lokakuussa työttömien määrä alitti vuoden 2013 tason.

Työttömien määrä kasvoi Kainuussa lokakuussa 112:lla, mutta laski edelleen viime vuoden vastaavasta ajankohdasta 424:llä. Lokakuun lopussa TE-toimistossa oli työttömiä työnhakijoita 5 359. Naisten työttömyys laski sekä lokakuun aikana (-17) että vuositasolla (-63), mutta muutokset olivat pieniä. Miesten työttömyys sen sijaan kasvoi lokakuussa (129), mutta oli silti 361 pienempi kuin vuosi sitten. Myös nuorten työttömyys laski lokakuussa 21:llä ja vuositasolla 74:llä. Pitkäaikaistyöttömyys sen sijaan kasvoi vuositasolla 91:lla.

Työttömyys on kääntynyt kausivaihtelun rytmin mukaisesti talvea kohden mentäessä kasvuun, mutta laskee edelleen viime vuodesta sekä Kajaanin seutukunnan alueella että Kehys-Kainuussa. Pääosa työttömyyden laskusta kohdistuu kuitenkin Kajaanin seutukuntaan.

Koko maassa oli TE-toimistoissa lokakuun lopussa 337 675 työtöntä työnhakijaa, mikä on 17 806 enemmän kuin vuoden 2014 lokakuussa. Lokakuun aikana koko maan työttömyys kasvoi 271:llä.

TE-toimistoon ilmoittautuneiden työttömien työnhakijoiden osuus oli koko maassa 12,8 %. Kainuussa työttömien työnhakijoiden osuus oli lokakuun lopussa 15,1 %. Kainuuta korkeampi työttömyysaste oli Kaakkois-Suomessa (15,3 %), Pohjois-Karjalassa (15,6 %), Keski-Suomessa (16,1 %) ja Lapissa (16,1 %).

Lomautukset vähenivät edelleen vuositasolla

Kainuussa oli lokakuun lopussa kokoaikaisesti lomautettuja 277, joka on 31 enemmän kuin syyskuussa, mutta 234 vähemmän kuin vuosi sitten. Lyhennettyä työviikkoa teki 244 henkilöä. Pääosa lomautetuista oli rakennus-, korjaus- ja valmistustyöntekijöitä (137) sekä prosessi- ja kuljetustyöntekijöitä (80).

Työvoiman kysyntä jatkuu tasaisena

Syyskuussa TE-toimistoon ilmoitettiin 364 uutta avointa työpaikkaa, joka on 47 enemmän kuin vuosi sitten, mutta 41 vähemmän kuin tämän vuoden syyskuussa. Eniten uusia työntekijöitä tarvittiin ammattiryhmissä asiantuntijat ja erityisasiantuntijat (101), palvelu- ja myyntityön tekijät (85) ja rakennus-

, korjaus- ja valmistustyöntekijät (62). Työttömänä on kuitenkin edelleen selvästi eniten rakennus-, korjaus- ja valmistustyöntekijöitä (1 072) sekä palvelu- ja myyntityöntekijöitä (888).

Nuorten työttömyys noudatteli yleistä kehitystä

Nuorten alle 25-vuotiaiden työttömyys laski lokakuun aikana 21:llä ja heitä oli työttöminä työnhakijoina 654. Viime vuodesta luku on laskenut 74:llä.

Pitkäaikaistyöttömyys kasvoi vuositasolla

Pitkäaikaistyöttömien eli yhtäjaksoisesti yli vuoden työttömänä olleiden työnhakijoiden määrä on edelleen kasvussa. Lokakuussa pitkäaikaistyöttömiä oli 1 556. Se on 91 eli 6,2 % enemmän kuin vuosi sitten. Syyskuusta pitkäaikaistyöttömien määrä kuitenkin väheni 57:llä. Lokakuukuussa Kainuun työttömistä 29 % oli pitkäaikaistyöttömiä.

Ns. rakenteellisen työttömyyden osuus kaikista työttömistä on 65,7 %. Rakenteellisten työttömyyden osuus kokonaistyöttömyydestä on hieman pienempi kuin syyskuussa, mutta vielä ei ole varmuutta, onko kyse pysyvistä suunnan muutoksesta. Rakenteelliseen työttömyyteen (3 525) lasketaan yli vuoden yhtäjaksoisesti työttömänä olleet (1 556), viimeisen 16 kuukauden aikana vähintään 12 kuukautta (rinnasteiset pitkäaikaistyöttömät) työttömänä olleet (823), erilaista työvoimapalveluista työttömäksi jääneet (973) ja työvoimapalveluista toiseen siirtyneet rinnasteiset pitkäaikaistyöttömät (204).

Työllistymistä edistävissä palveluissa laskua palkkatukityöllistämässä

Työllisyysmäärärahoin työllistettyjä ja työllistymistä edistävissä palveluissa oli syyskuun lopussa yhteensä 2 117 työnhakijaa. Se on 53 vähemmän kuin syyskuussa ja 318 vähemmän kuin vuosi sitten. Eniten on laskenut palkkatuen käyttö, viime vuodesta 416. Palkkatuilla ja valtiolle työllistettyjä sekä starttirahan saajia oli yhteensä 494, työvoimakoulutuksessa oli 406 ja työttömien omaehtoisessa opiskelussa oli 598 henkilöä. Muissa työllistymistä edistävissä palveluissa kuten valmennuksessa, työ- tai koulutuskokeilussa, kuntouttavassa työtoiminnassa ja vuorotteluvapaasijaisena oli yhteensä 619 henkilöä.

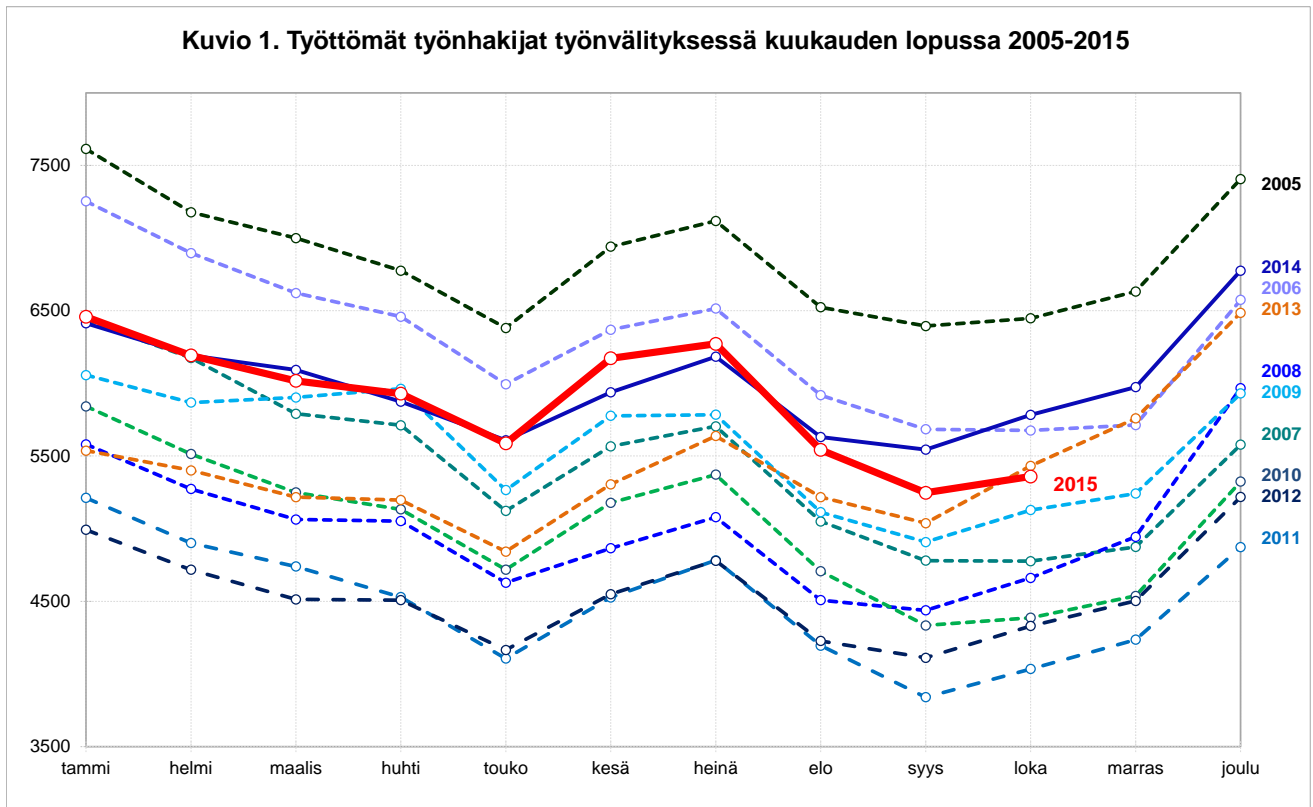
Työttömyyden lasku painottuu Kajaanin seutukunnan alueelle

Työttömien työnhakijoiden määrä laski Kajaanin seutukunnan alueella vuositasolla 395:llä (-10,0 %). Määrällisesti lasku oli suurinta Kajaanissa (-239), mutta Paltamossa työttömyys laski vuositasolla lähes neljänneksellä. Kehys-Kainuun työttömyys pysyi kutakuinkin viimevuotisella tasolla – laskua 29 henkilöä (-1,6 %). Puolangalla oli viisi työtöntä enemmän kuin viime vuoden lokakuussa.

Työttömien työnhakijoiden osuus kunnan työvoimasta oli korkein Kuhmossa (18,9 %), Hyrynsalmella (18,7 %) ja Suomussalmella (18,6 %). Muita kuntia parempi tilanne oli Sotkamossa (12,3 %) ja Risti-Järvellä (12,6 %).

Työllisyyskatsaus kuvaa työttömyyden ja työmarkkinoiden kehitystä. Työllisyyskatsaus on Kainuun elinkeino-, liikenne- ja ympäristökeskuksen (ELY-keskus) kuukausittain työnvälitystilaston pohjalta laatima katsaus työttömyyden, avoimien työpaikkojen ja työvoimapalvelujen viimeaikaisesta kehityksestä. Katsauksen tilastot perustuvat työ- ja elinkeinotoimistojen (TE-toimisto) asiakaspalvelurekisteriin. Kunkin kuukauden työllisyyskatsaus julkistetaan seuraavan kuukauden loppupuolella etukäteen vahvistettujen julkistamispäivien mukaisesti. Yksityiskohtaisemmat työnvälitystilaston tiedot on saatavissa työ- ja elinkeinoministeriön Toimiala Online -tietopalvelusta: www2.toimialaonline.fi/ polkua Tilastokanta – Työmarkkinat – Työnvälitystilastot. Lisätiedot: Kainuun ELY-keskus, suunnittelija Osmo Oh-tonen, puh. 044 5400 838, sähköposti osmo.oh-tonen@ely-keskus.fi sekä Kainuun TE-toimisto, TE-palvelut

Kuvio 1. Työttömät työnhakijat työnvälityksessä kuukauden lopussa 2005-2015



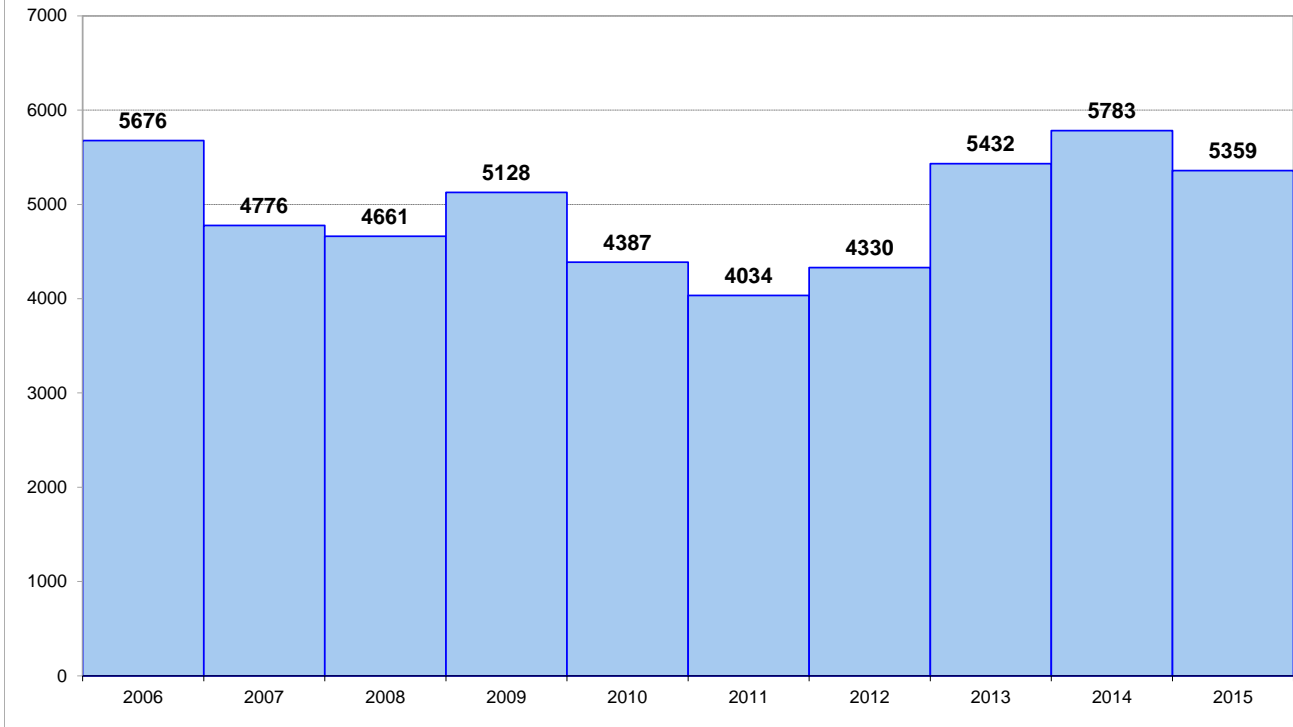
Taulukko 1. Työttömät työnhakijat ja työttömien työnhakijoiden osuus työvoimasta sekä muutokset kunnittain ja seutukunnittain 30.10.2015

| | Työttömät työnhakijat | | | | | | Työttömien työnhakijoiden osuus työvoimasta* (%) | | |
|-------------------|-----------------------|--------------|----------------------------|--------------|----------------------|----------------------|--|-------------|-------------|
| | loka | syys | muutos | loka | muutos | muutos % | loka | syys | loka |
| | 2015 | 2015 | edellisestä kuukaudesta | 2014 | vuoden takaisesta | vuoden takaisesta | 2015 | 2015 | 2014 |
| Kajaani | 2 472 | 2 450 | 22 | 2 711 | -239 | -8,8 | 14,0 | 13,9 | 15,4 |
| Paltamo | 209 | 202 | 7 | 273 | -64 | -23,4 | 14,3 | 13,8 | 18,2 |
| Ristijärvi | 74 | 69 | 5 | 80 | -6 | -7,5 | 12,6 | 11,8 | 14,1 |
| Sotkamo | 597 | 583 | 14 | 668 | -71 | -10,6 | 12,3 | 12,0 | 13,8 |
| Vaala | 210 | 207 | 3 | 225 | -15 | -6,7 | 16,8 | 16,6 | 17,8 |
| Kajaanin sk. | 3 562 | 3 511 | 51 | 3 957 | -395 | -10,0 | 13,8 | 13,6 | 15,4 |
| Hyrnsalmi | 190 | 194 | -4 | 196 | -6 | -3,1 | 18,7 | 19,1 | 19,4 |
| Kuhmo | 736 | 717 | 19 | 752 | -16 | -2,1 | 18,9 | 18,5 | 19,1 |
| Puolanka | 202 | 174 | 28 | 197 | 5 | 2,5 | 17,7 | 15,2 | 17,2 |
| Suomussalmi | 669 | 651 | 18 | 681 | -12 | -1,8 | 18,6 | 18,1 | 18,6 |
| Kehys-Kainuun sk. | 1 797 | 1 736 | 61 | 1 826 | -29 | -1,6 | 18,7 | 18,0 | 18,7 |
| Kainuu | 5 359 | 5 247 | 112 | 5 783 | -424 | -7,3 | 15,1 | 14,8 | 16,3 |

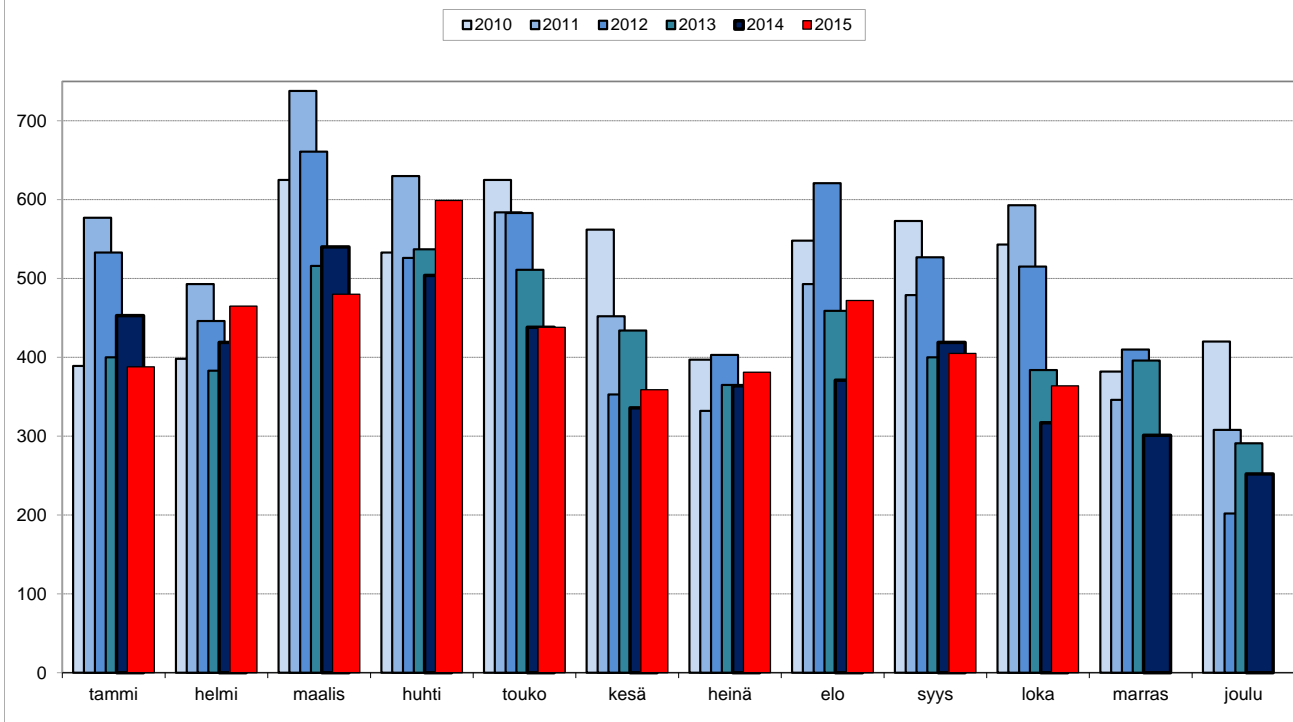
Luvut tarkoittavat niitä työttömiä työnhakijoita, joiden työhakemus oli laskentapäivänä voimassa.

*Työttömien työnhakijoiden prosenttinen osuus työvoimasta, joka on Tilastokeskuksen uusimman työssäkäyntitilaston työvoima. Tilastokeskus laskee virallisen työttömyysasteen.

Kuvio 2. Työttömät työnhakijat lokakuun lopussa vuosina 2006-2015



Kuvio 3. Uudet avoimet työpaikat työnvälityksessä kuukausittain vuosina 2010-2015



Taulukko 2 TYÖLLISYYSTILANNE 2015 LOKAKUUN LOPUSSA (I) JA
TOIMISTOJEN TOIMINTA LOKAKUUN AIKANA (II)
ELY-KESKUS: 11 KAINUU

| I TILANNE KUUKAUDEN LOPUSSA | loka.15 | loka.14 | MUUTOS | MUUTOS |
|---|---------|---------|--------|--------|
| | | | LKM. | % |
| A. TYÖNHAKIJAT | | | | |
| 1. Työttömät työnhakijat | 5359 | 5783 | -424 | -7,3 |
| joista kokoaikaisesti lomautetut | 277 | 511 | -234 | -45,8 |
| 2. Lyhennetyllä työviikolla | 244 | 224 | 20 | 8,9 |
| 3. Työssä olevat yhteensä | 2908 | 2812 | 96 | 3,4 |
| joista yleisillä työmarkkinoilla | 2456 | 2010 | 446 | 22,2 |
| joista työllistettynä | 452 | 802 | -350 | -43,6 |
| 4. Työvoiman ulkopuolella | 2090 | 2059 | 31 | 1,5 |
| joista työllistymistä edist.palvelussa | 505 | 365 | 140 | 38,4 |
| joista koulutuksessa | 898 | 951 | -53 | -5,6 |
| 5. Työttömyyseläkettä saavat | 0 | 243 | -243 | -100,0 |
| 1-5 Kaikki työnhakijat yhteensä | 10601 | 11121 | -520 | -4,7 |
| B TYÖVOIMAN KYSYNTÄ | | | | |
| 1. Avoimet työpaikat yhteensä | 397 | 324 | 73 | 22,5 |
| joista yli kuukauden avoinna olleet | 193 | 149 | 44 | 29,5 |
| joista yli 2 kuukautta avoinna olleet | 89 | 96 | -7 | -7,3 |
| C PALVELUISSA | | | | |
| 1. Valtiolle työllistetyt | 28 | 41 | -13 | -31,7 |
| 2. Kuntiin työllistetyt | 99 | 211 | -112 | -53,1 |
| 3. Yksityiselle sektorille työllistetyt | 367 | 658 | -291 | -44,2 |
| 1-3 Työllistetyt yhteensä | 494 | 910 | -416 | -45,7 |
| 4. Työvoimakoulutuksessa | 406 | 491 | -85 | -17,3 |
| 5. Valmennuksessa | 86 | 18 | 68 | 377,8 |
| 6. Työ-/koulutuskokeilussa | 256 | 190 | 66 | 34,7 |
| 7. Vuorotteluvapaasijaisena | 66 | 109 | -43 | -39,4 |
| 8. Kuntouttavassa työtoiminnassa | 211 | 182 | 29 | 15,9 |
| 9. Omaehtoisessa opiskelussa | 598 | 535 | 63 | 11,8 |
| 1-9 Palveluissa yhteensä | 2117 | 2435 | -318 | -13,1 |
| D. TYÖTTÖMYYDEN RAKENNE | | | | |
| 1. Työttömät naiset | 2131 | 2194 | -63 | -2,9 |
| 2. Työttömät miehet | 3228 | 3589 | -361 | -10,1 |
| 3. Alle 25-vuotiaat työttömät | 654 | 728 | -74 | -10,2 |
| 4. Yli 50-vuotiaat työttömät | 2540 | 2696 | -156 | -5,8 |
| 5. Pitkäaikaistyöttömät | 1556 | 1465 | 91 | 6,2 |
| E. TOIMEENTULOTURVA | | | | |
| 1. Työttömiä työttömyyskassojen jäseniä | 2933 | 3438 | -505 | -14,7 |
| II. TOIMINTA KUUKAUDEN AIKANA | | | | |
| 1. Työttömät työnhakijat | 5964 | 6399 | -435 | -6,8 |
| 2. Muut työnhakijat | 4935 | 5059 | -124 | -2,5 |
| 1-2 Työnhakijat yhteensä | 10899 | 11458 | -559 | -4,9 |
| 3. Kuukauden kaikki työpaikat | 777 | 681 | 96 | 14,1 |
| Kuukauden uudet työpaikat | 364 | 317 | 47 | 14,8 |
| Täyttyneet työpaikat | 91 | 108 | -17 | -15,7 |
| joista toimiston hakijalla täytt. | 50 | 76 | -26 | -34,2 |
| 4. Alkaneet työttömyysjaksot | 1000 | 1188 | -188 | -15,8 |
| 5. Päättyneet työttömyysjaksot | 738 | 794 | -56 | -7,1 |
| 6. Uudet työllistämiset | 43 | 91 | -48 | -52,7 |
| 7. Aloittanut työvoimakoulutuksen | 33 | 80 | -47 | -58,7 |

Taulukko 3. Kainuu, tilannekatsauksen seuranta 2015

Työttömät työnhakijat, alle 25-v., pitkäaikaistyöttömät, yli 50-v. ja työttömien osuus työvoimasta (%) kunnittain

| | tammi | helmi | maalis | huhti | touko | kesä | heinä | elo | syys | loka | marras | joulu | keskim. |
|--------------------------|-------|-------|--------|-------|-------|-------|-------|-------|-------|-------|--------|-------|---------|
| Hyrnsalmi | | | | | | | | | | | | | |
| työttömät työnhakijat | 203 | 192 | 192 | 202 | 185 | 198 | 203 | 191 | 194 | 190 | | | 195 |
| alle 25-vuotiaat | 19 | 15 | 16 | 19 | 19 | 26 | 21 | 17 | 17 | 13 | | | 18 |
| pitkäaikaistyöttömät | 48 | 48 | 50 | 49 | 44 | 50 | 49 | 49 | 54 | 53 | | | 49 |
| yli 50-vuotiaat | 113 | 113 | 115 | 117 | 105 | 108 | 109 | 111 | 114 | 115 | | | 112 |
| tyött. osuus työvoimasta | 20,1 | 19,0 | 19,0 | 19,9 | 18,2 | 19,5 | 20,0 | 18,8 | 19,1 | 18,7 | | | 19,2 |
| Kajaani | | | | | | | | | | | | | |
| työttömät työnhakijat | 3 063 | 2 896 | 2 773 | 2 732 | 2 667 | 3 097 | 3 185 | 2 690 | 2 450 | 2 472 | | | 2 803 |
| alle 25-vuotiaat | 499 | 462 | 453 | 462 | 433 | 675 | 676 | 524 | 426 | 422 | | | 503 |
| pitkäaikaistyöttömät | 736 | 725 | 713 | 704 | 702 | 747 | 771 | 744 | 727 | 718 | | | 729 |
| yli 50-vuotiaat | 1 177 | 1 124 | 1 096 | 1 072 | 1 021 | 1 040 | 1 053 | 988 | 948 | 969 | | | 1 049 |
| tyött. osuus työvoimasta | 17,4 | 16,4 | 15,7 | 15,5 | 15,1 | 17,6 | 18,1 | 15,3 | 13,9 | 14,0 | | | 15,9 |
| Kuhmo | | | | | | | | | | | | | |
| työttömät työnhakijat | 843 | 830 | 820 | 792 | 729 | 770 | 744 | 707 | 717 | 736 | | | 769 |
| alle 25-vuotiaat | 69 | 66 | 71 | 61 | 68 | 87 | 81 | 79 | 65 | 59 | | | 71 |
| pitkäaikaistyöttömät | 244 | 246 | 231 | 210 | 207 | 214 | 216 | 229 | 228 | 230 | | | 226 |
| yli 50-vuotiaat | 454 | 451 | 447 | 430 | 389 | 383 | 379 | 368 | 394 | 409 | | | 410 |
| tyött. osuus työvoimasta | 21,7 | 21,3 | 21,1 | 20,4 | 18,8 | 19,8 | 19,1 | 18,2 | 18,5 | 18,9 | | | 19,8 |
| Paltamo | | | | | | | | | | | | | |
| työttömät työnhakijat | 291 | 282 | 273 | 269 | 248 | 245 | 244 | 222 | 202 | 209 | | | 249 |
| alle 25-vuotiaat | 31 | 27 | 22 | 22 | 25 | 34 | 28 | 30 | 24 | 20 | | | 26 |
| pitkäaikaistyöttömät | 103 | 100 | 93 | 95 | 92 | 94 | 90 | 83 | 71 | 73 | | | 89 |
| yli 50-vuotiaat | 147 | 144 | 139 | 136 | 125 | 120 | 126 | 115 | 110 | 117 | | | 128 |
| tyött. osuus työvoimasta | 19,8 | 19,2 | 18,6 | 18,4 | 17,0 | 16,8 | 16,7 | 15,2 | 13,8 | 14,3 | | | 17,0 |
| Puolanka | | | | | | | | | | | | | |
| työttömät työnhakijat | 229 | 226 | 224 | 230 | 207 | 208 | 206 | 189 | 174 | 202 | | | 210 |
| alle 25-vuotiaat | 21 | 17 | 17 | 14 | 16 | 27 | 29 | 15 | 11 | 11 | | | 18 |
| pitkäaikaistyöttömät | 26 | 28 | 30 | 34 | 34 | 42 | 44 | 52 | 49 | 48 | | | 39 |
| yli 50-vuotiaat | 107 | 110 | 116 | 125 | 113 | 107 | 107 | 103 | 101 | 108 | | | 110 |
| tyött. osuus työvoimasta | 20,1 | 19,8 | 19,6 | 20,2 | 18,1 | 18,2 | 18,1 | 16,6 | 15,2 | 17,7 | | | 18,4 |
| Ristijärvi | | | | | | | | | | | | | |
| työttömät työnhakijat | 89 | 87 | 88 | 87 | 77 | 79 | 86 | 79 | 69 | 74 | | | 82 |
| alle 25-vuotiaat | 8 | 7 | 10 | 9 | 7 | 13 | 12 | 8 | 5 | 7 | | | 9 |
| pitkäaikaistyöttömät | 28 | 27 | 29 | 30 | 28 | 25 | 27 | 27 | 24 | 20 | | | 27 |
| yli 50-vuotiaat | 55 | 54 | 51 | 50 | 47 | 41 | 45 | 46 | 44 | 44 | | | 48 |
| tyött. osuus työvoimasta | 15,2 | 14,8 | 15,0 | 14,8 | 13,1 | 13,5 | 14,7 | 13,5 | 11,8 | 12,6 | | | 13,9 |
| Sotkamo | | | | | | | | | | | | | |
| työttömät työnhakijat | 695 | 672 | 663 | 669 | 599 | 667 | 678 | 603 | 583 | 597 | | | 643 |
| alle 25-vuotiaat | 49 | 50 | 47 | 58 | 56 | 93 | 96 | 77 | 64 | 71 | | | 66 |
| pitkäaikaistyöttömät | 180 | 176 | 168 | 164 | 163 | 169 | 170 | 171 | 177 | 170 | | | 171 |
| yli 50-vuotiaat | 336 | 328 | 330 | 311 | 271 | 282 | 291 | 278 | 270 | 270 | | | 297 |
| tyött. osuus työvoimasta | 14,3 | 13,8 | 13,6 | 13,8 | 12,3 | 13,7 | 14,0 | 12,4 | 12,0 | 12,3 | | | 13,2 |
| Suomussalmi | | | | | | | | | | | | | |
| työttömät työnhakijat | 807 | 770 | 738 | 730 | 671 | 692 | 699 | 654 | 651 | 669 | | | 708 |
| alle 25-vuotiaat | 54 | 52 | 48 | 51 | 43 | 75 | 72 | 62 | 49 | 38 | | | 54 |
| pitkäaikaistyöttömät | 155 | 147 | 149 | 153 | 158 | 160 | 164 | 158 | 165 | 173 | | | 158 |
| yli 50-vuotiaat | 445 | 437 | 424 | 415 | 383 | 372 | 380 | 366 | 374 | 387 | | | 398 |
| tyött. osuus työvoimasta | 22,5 | 21,4 | 20,5 | 20,3 | 18,7 | 19,3 | 19,5 | 18,2 | 18,1 | 18,6 | | | 19,7 |
| Vaala | | | | | | | | | | | | | |
| työttömät työnhakijat | 238 | 237 | 246 | 218 | 204 | 217 | 227 | 207 | 207 | 210 | | | 221 |
| alle 25-vuotiaat | 19 | 20 | 23 | 17 | 9 | 16 | 17 | 12 | 14 | 13 | | | 16 |
| pitkäaikaistyöttömät | 66 | 69 | 71 | 60 | 62 | 69 | 75 | 74 | 72 | 71 | | | 69 |
| yli 50-vuotiaat | 133 | 131 | 135 | 126 | 124 | 127 | 132 | 123 | 121 | 121 | | | 127 |
| tyött. osuus työvoimasta | 19,1 | 19,0 | 19,7 | 17,5 | 16,3 | 17,4 | 18,2 | 16,6 | 16,6 | 16,8 | | | 17,7 |
| Kainuu | | | | | | | | | | | | | |
| työttömät työnhakijat | 6 458 | 6 192 | 6 017 | 5 929 | 5 587 | 6 173 | 6 272 | 5 542 | 5 247 | 5 359 | | | 5 878 |
| alle 25-vuotiaat | 769 | 716 | 707 | 713 | 676 | 1 046 | 1 032 | 824 | 675 | 654 | | | 781 |
| pitkäaikaistyöttömät | 1 586 | 1 566 | 1 534 | 1 499 | 1 490 | 1 570 | 1 606 | 1 587 | 1 567 | 1 556 | | | 1 556 |
| yli 50-vuotiaat | 2 967 | 2 892 | 2 853 | 2 782 | 2 578 | 2 580 | 2 622 | 2 498 | 2 476 | 2 540 | | | 2 679 |
| tyött. osuus työvoimasta | 18,2 | 17,5 | 17,0 | 16,7 | 15,8 | 17,4 | 17,7 | 15,7 | 14,8 | 15,1 | | | 16,6 |

.. = havaintoja vähemmän kuin viisi

NÄKYMIÄ | 2015

KAINUUN TYÖLLISYYSKATSAUS

Kainuun elinkeino-, liikenne- ja ympäristökeskus

Suunnittelija Osmo Ohtonen

www.ely-keskus.fi