



Kainuun työllisyyskatsaus, helmikuu 2015

Julkistettavissa 24.3.2015 klo 9.00

Kainuun työttömyyden kasvu näyttää pysähtyvän Työnantajien työllistämisaikeissa on nähtävissä hienoista piristymistä

Kainuun työttömyydessä on nyt käänne käsillä. Kaksi ja puoli vuotta kestänyt työttömyyden kasvu on yhä selvemmin taittumassa. Helmikuussa työttömien työnhakijoiden määrä väheni jo niukasti vuoden takaisten lukemien alle. Samalla Kainuun työttömyyden kehityksessä tapahtui myös selvä irtiotto koko maan kehityksestä, sillä koko maassa työttömyys pysytteli edelleen keskimäärin lähes 10 % vuoden takaisesta korkeammalla.

Lomautukset vähenivät helmikuussa Kainuussa yli 19 % vuoden takaisesta, kun sen sijaan koko maassa lomautukset kasvoivat lähes 9 %. Nuorisotyöttömyys väheni Kainuussa yhä selvemmin vuoden takaisen tason alle. Koko maassa alle 25-vuotiaita työttömiä työnhakijoita oli 12 % enemmän kuin vuosi sitten. Sen sijaan pitkäaikaistyöttömyys kasvoi sekä Kainuussa että koko maassa kutakuinkin 19 % vuoden takaisesta.

Kainuun työ- ja elinkeinotoimistoon (TE-toimistoon) oli kirjoittautunut helmikuun lopussa 6 192 työtöntä työnhakijaa. Se on 266 vähemmän kuin tammikuussa ja yksi vähemmän kuin vuosi sitten.

Työnantajien työllistämisaikeet ovat myös hieman piristyneet. Helmikuussa uusia avoimia työpaikkoja ilmoitettiin TE-toimistoon 465. Se on 77 enemmän kuin tammikuussa ja 46 enemmän kuin vuosi sitten.

Työttömyyden pitkäaikainen kasvu on Kainuussa hitaasti taittumassa, ainakin toistaiseksi. Tavanomaisesti työttömyyden kehityksen suunnan muuttuminen kestää useita kuukausia, joten on odotettavissa, että työttömyys pysyttelee korkealla vielä ainakin alkuvuoden.

Koko maassa TE-toimistoihin oli kirjoittautunut helmikuun lopussa kaikkiaan 355 360 työtöntä työnhakijaa. Se on 31 567 eli 10 % enemmän kuin vuosi sitten. Työttömien työnhakijoiden osuus työvoimasta oli koko maassa 13,5 %. Kainuussa työttömien työnhakijoiden osuus työvoimasta oli helmikuun lopussa 17,5 %, kun vastaava luku oli Keski-Suomessa 17,9 %, Pohjois-Karjalassa 17,0 % ja Lapissa 16,6 %.

Lomautukset vähenivät

Kainuussa oli helmikuun lopussa kokoaikaisesti lomautettuja 657, joka on 158 eli yli 19 % vähemmän kuin vuosi sitten. Sen sijaan koko maassa lomautukset kasvoivat lähes 9 %. Kainuussa lo-

mautettuna oli eniten rakennus-, korjaus- ja valmistustyöntekijöitä (349 henk.) sekä prosessi- ja kuljetustyöntekijöitä (136).

Työnantajien työllistämisaikeet ovat hieman piristyneet

Helmikuussa TE-toimistoon ilmoitettiin 465 uutta avointa työpaikkaa. Se on 76 enemmän kuin tammikuussa ja 46 enemmän kuin vuosi sitten. Eniten uusia työntekijöitä tarvittiin ammattiryhmässä muut työntekijät (116), joka käsittää mm. siivoojat, maa- ja metsätalouden, teollisuuden ja rakentamisen avustavat työntekijät. Lähes saman verran tarvittiin asiantuntijoita (114) sekä palvelu- ja myyntityöntekijöitä (97).

Nuorisotyöttömyys väheni

Työvoiman kysynnän pieni kasvu näkyi heti nuorisotyöttömyyden vähenemisenä. Helmikuun lopussa alle 25-vuotiaita työttömiä työnhakijoita oli 716, joka on 53 vähemmän kuin tammikuussa ja 14 vähemmän kuin vuosi sitten. Sen sijaan koko maassa alle 25-vuotiaita työttömiä työnhakijoita oli 12 % enemmän kuin vuosi sitten.

Pitkäaikaistyöttömyys on kasvanut

Työttömyyden vähenemisestä huolimatta pitkäaikaistyöttömien eli yhtäjaksoisesti yli vuoden työttömänä olleiden työnhakijoiden määrä on kasvanut. Helmikuussa pitkäaikaistyöttömiä oli 1 566. Se on 244 eli 19 % enemmän kuin vuosi sitten. Kainuun työttömistä jo yli neljännes on pitkäaikaistyöttömiä. Tilannetta vaikeuttaa erityisesti se, että pitkäaikaistyöttömistä yli 600 eli lähes 40 % on ollut aivan yhtäjaksoisesti jo yli kaksi vuotta työttömänä.

Työllistymistä edistävissä palveluissa oli vähemmän työnhakijoita

Työllisyysmäärärahoihin työllistettynä ja työllistymistä edistävissä palveluissa oli helmikuun lopussa yhteensä 2 427 työnhakijaa. Se on 165 vähemmän kuin vuosi sitten. Palkkatuilla ja valtiolle työllistettyjä sekä starttirahan saajia oli yhteensä 800, työvoimakoulutuksessa oli 526 ja työttömien omaehtoisessa opiskelussa oli 563 henkilöä. Muissa työllistymistä edistävissä palveluissa eli valmennuksessa, työ- tai koulutuskokeilussa, kuntouttavassa työtoiminnassa ja vuorotteluvapaasijaisena oli yhteensä 538 henkilöä.

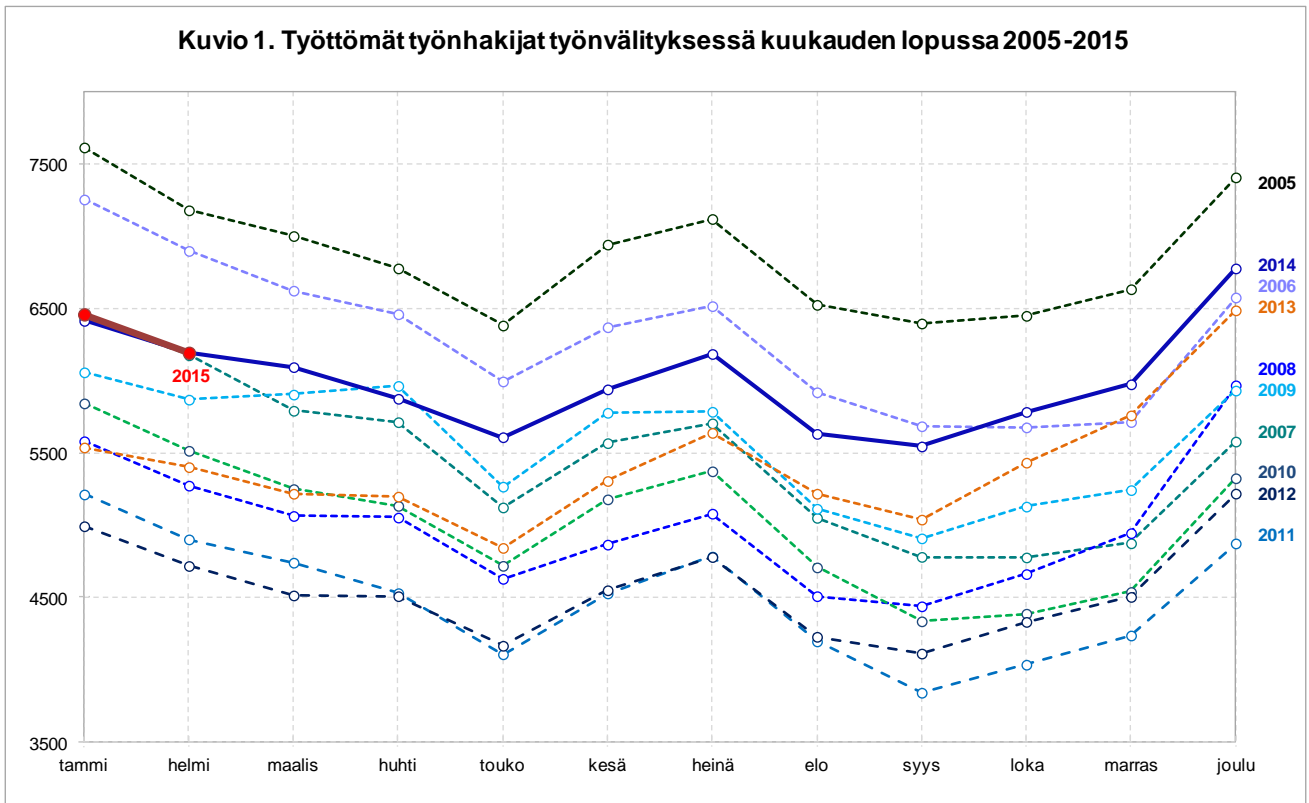
Pahin työttömyys on Suomussalmella ja Kuhmossa

Työttömien työnhakijoiden määrä väheni vuoden takaisesta toisaalla Kainuussa, kun toisaalla se samanaikaisesti kasvoi. Eniten työttömyys väheni Paltamossa (-9,9 %) ja Sotkamossa (-6,3 %). Sen sijaan se kasvoi eniten Suomussalmella (+10,3 %) ja Puolangalla (+9,7 %). Työttömien työnhakijoiden osuus työvoimasta oli korkein Suomussalmella (21,4 %) ja Kuhmossa (21,3 %). Muita kuntia selvästi parempi tilanne oli Sotkamossa (13,8 %) ja Ristijärvellä (14,8 %).

Kainuun työllisyyskatsaus kuvaa työttömyyden ja työmarkkinoiden kehitystä. Työllisyyskatsaus on Kainuun elinkeino-, liikenne- ja ympäristökeskuksen (ELY-keskus) kuukausittain työnvälitystilaston pohjalta laatima katsaus työttömyyden, avoimien työpaikkojen ja työvoimapalvelujen viimeaikaisesta kehityksestä. Katsauksen tilastot perustuvat työ- ja elinkeinotoimistojen (TE-toimisto) asiakaspalvelurekisteriin. Kunkin kuukauden työllisyyskatsaus julkistetaan seuraavan kuukauden loppupuolella etukäteen vahvistettujen julkistamispäivien mukaisesti. Yksityiskohtaisemmat työnvälitystilaston tiedot on saatavissa työ- ja elinkeinoministeriön Toimiala Online -tietopalvelusta: www2.toimialaonline.fi/ polkua Tilastokanta – Työmarkkinat – Työnvälitystilastot.

Lisätiedot: Kainuun ELY-keskus, strategiapäällikkö Juha Puranen, puh. 029 502 3650, sähköposti juha.puranen@ely-keskus.fi sekä Kainuun TE-toimisto, TE-palvelut

Kuvio 1. Työttömät työnhakijat työnvälityksessä kuukauden lopussa 2005-2015

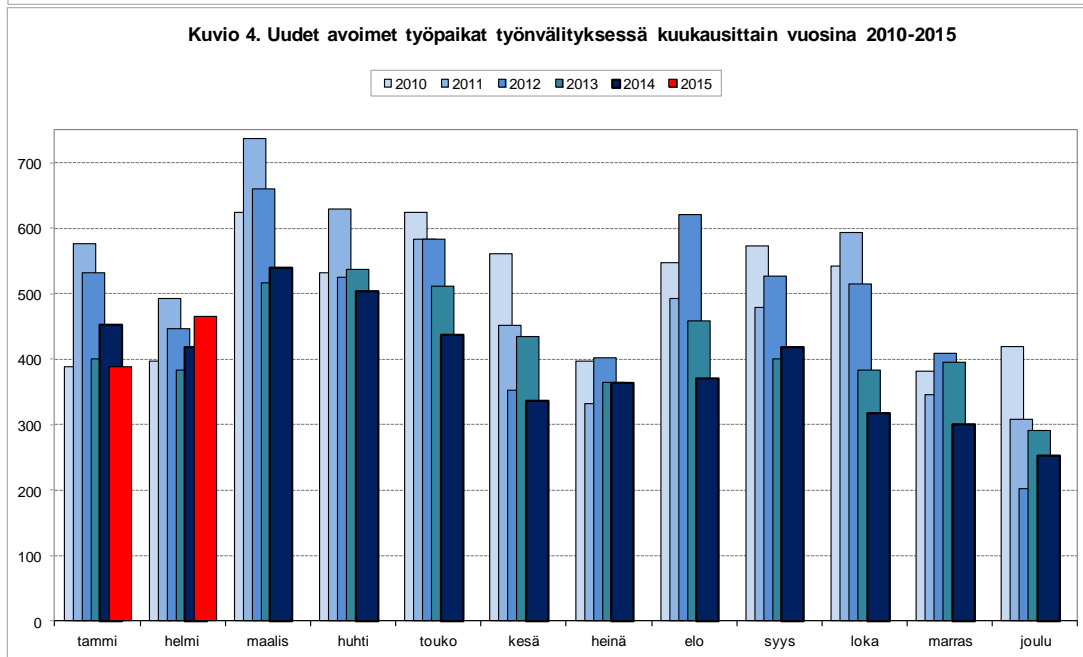
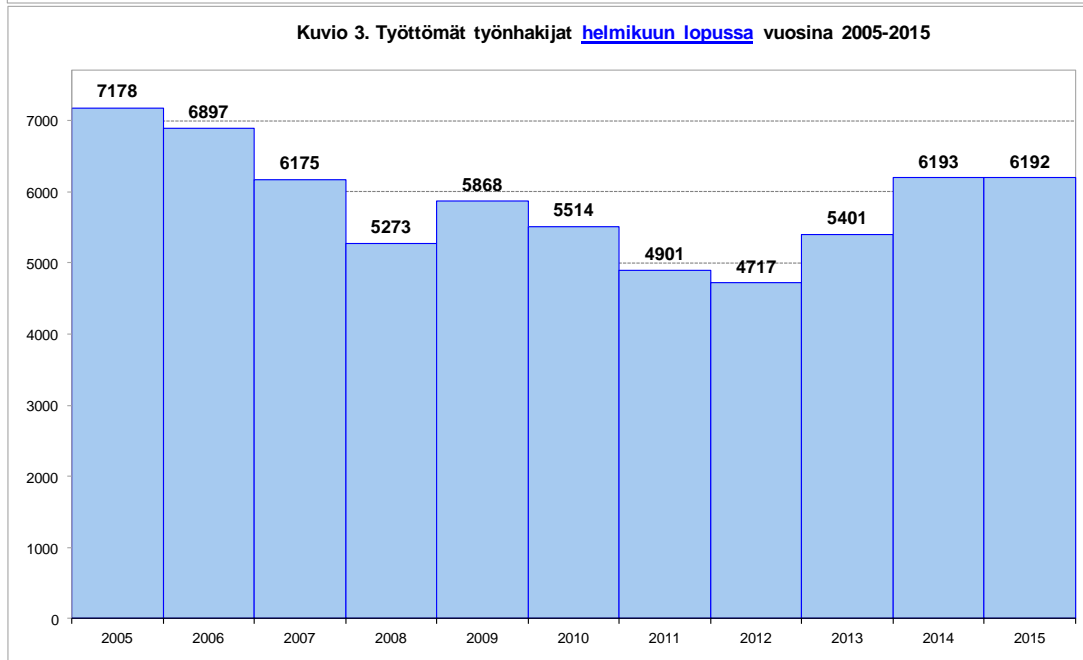
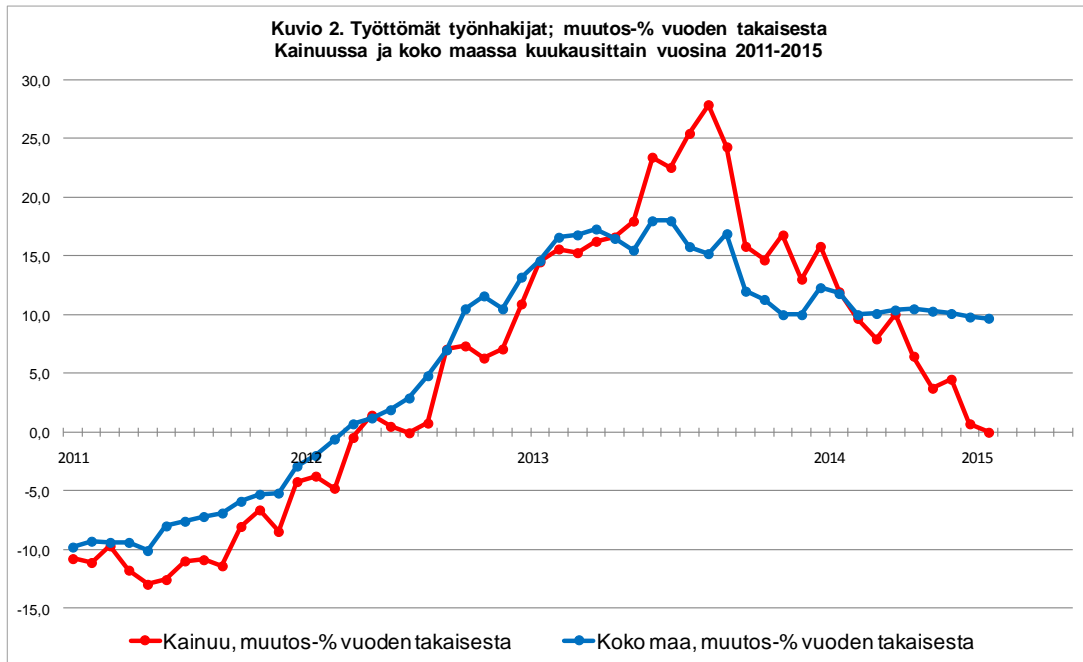


Taulukko 1. Työttömät työnhakijat ja työttömien työnhakijoiden osuus työvoimasta sekä muutokset kunnittain ja seutukunnittain 27.2.2015

	Työttömät työnhakijat			Työttömien työnhakijoiden osuus työvoimasta* (%)					
	helmi 2015	tammi 2015	muutos edellisestä kuukaudesta	helmi 2014	muutos vuoden takaisesta	muutos % vuoden takaisesta	helmi 2015	tammi 2015	helmi 2014
Kajaani	2 896	3 063	-167	2 851	45	1,6	16,4	17,4	16,2
Paltamo	282	291	-9	313	-31	-9,9	19,2	19,8	20,9
Ristijärvi	87	89	-2	91	-4	-4,4	14,8	15,2	16,0
Sotkamo	672	695	-23	717	-45	-6,3	13,8	14,3	14,8
Vaala	237	238	-1	250	-13	-5,2	19,0	19,1	19,8
Kajaanin sk.	4 174	4 376	-202	4 222	-48	-1,1	16,2	16,9	16,4
Hyrnsalmi	192	203	-11	200	-8	-4,0	19,0	20,1	19,8
Kuhmo	830	843	-13	867	-37	-4,3	21,3	21,7	22,0
Puolanka	226	229	-3	206	20	9,7	19,8	20,1	18,0
Suomussalmi	770	807	-37	698	72	10,3	21,4	22,5	19,1
Kehys-Kainuun sk.	2 018	2 082	-64	1 971	47	2,4	20,9	21,6	20,2
Kainuu	6 192	6 458	-266	6 193	-1	0,0	17,5	18,2	17,4

Luvut tarkoittavat niitä työttömiä työnhakijoita, joiden työhakemus oli laskentapäivänä voimassa.

*Työttömien työnhakijoiden prosenttinen osuus työvoimasta, joka on Tilastokeskuksen uusimman työssäkäyntitilaston työvoima. Tilastokeskus laskee virallisen työttömyysasteen.



TAULUKKO 2. TYÖLLISYYSTILANNE 2015 HELMIKUUN LOPUSSA (I) JA
TE-TOIMISTON TOIMINTA HELMIKUUN AIKANA (II)
ELY-KESKUS: 11 KAINUU

	helmi.15	helmi.14	MUUTOS LKM.	MUUTOS %
I TILANNE KUUKAUDEN LOPUSSA				
A. TYÖNHAKIJAT				
1. Työttömät työnhakijat	6192	6193	-1	0,0
joista kokoaikaisesti lomautetut	657	815	-158	-19,4
2. Lyhennetyllä työviikolla	236	73	163	223,3
3. Työssä olevat yhteensä	2647	2600	47	1,8
joista yleisillä työmarkkinoilla	1965	1842	123	6,7
joista työllistettynä	682	758	-76	-10,0
4. Työvoiman ulkopuolella	2111	2168	-57	-2,6
joista työllistymistä edist.palvelussa	418	425	-7	-1,6
joista koulutuksessa	970	923	47	5,1
5. Työttömyyseläkettä saavat	238	262	-24	-9,2
1-5 Kaikki työnhakijat yhteensä	11424	11296	128	1,1
B TYÖVOIMAN KYSYNTÄ				
1. Avoimet työpaikat yhteensä	423	377	46	12,2
joista yli kuukauden avoinna olleet	123	93	30	32,3
joista yli 2 kuukautta avoinna olleet	32	34	-2	-5,9
C PALVELUISSA				
1. Valtiolle työllistetyt	24	29	-5	-17,2
2. Kuntiin työllistetyt	203	186	17	9,1
3. Yksityiselle sektorille työllistetyt	573	707	-134	-19,0
1-3 Työllistetyt yhteensä	800	922	-122	-13,2
4. Työvoimakoulutuksessa	526	617	-91	-14,7
5. Valmennuksessa	25	85	-60	-70,6
6. Työ-/koulutuskokeilussa	223	238	-15	-6,3
7. Vuorotteluvapaasijaisena	91	95	-4	-4,2
8. Kuntouttavassa työtoiminnassa	199	148	51	34,5
9. Omaehtoisessa opiskelussa	563	487	76	15,6
1-9 Palveluissa yhteensä	2427	2592	-165	-6,4
D. TYÖTTÖMYYDEN RAKENNE				
1. Työttömät naiset	2170	2065	105	5,1
2. Työttömät miehet	4022	4128	-106	-2,6
3. Alle 25-vuotiaat työttömät	716	730	-14	-1,9
4. Yli 50-vuotiaat työttömät	2892	2816	76	2,7
5. Pitkäaikaistyöttömät	1566	1322	244	18,5
E. TOIMEENTULOTURVA				
1. Työttömiä työttömyyskassojen jäseniä	3743	3826	-83	-2,2
II. TOIMINTA KUUKAUDEN AIKANA				
1. Työttömät työnhakijat	7060	7086	-26	-0,4
2. Muut työnhakijat	4698	4504	194	4,3
1-2 Työnhakijat yhteensä	11758	11590	168	1,4
3. Kuukauden kaikki työpaikat	756	719	37	5,1
Kuukauden uudet työpaikat	465	419	46	11,0
Täyttyneet työpaikat	336	352	-16	-4,5
joista toimiston hakijalla täytt.	77	93	-16	-17,2
4. Alkaneet työttömyysjaksot	818	943	-125	-13,3
5. Päättäneet työttömyysjaksot	1009	1092	-83	-7,6
6. Uudet työllistämiset	141	127	14	11,0
7. Aloittanut työvoimakoulutuksen	187	250	-63	-25,2

Taulukko 3. Kainuu, tilannekatsauksen seuranta 2014

Työttömät työnhakijat, alle 25-v., pitkäaikaistyöttömät, yli 50-v. ja työttömien osuus työvoimasta (%) kunnittain

	tammi	helmi	maalis	huhti	touko	kesä	heinä	elo	syys	loka	marras	joulu	keskim.
H y r y n s a l m i													
työttömät työnhakijat	200	200	193	190	176	188	195	179	188	196	203	219	194
alle 25-vuotiaat	21	20	14	12	14	33	24	18	14	16	15	24	19
pitkäaikaistyöttömät	39	37	39	43	45	45	45	40	47	48	48	53	44
yli 50-vuotiaat	112	115	110	112	97	98	101	99	106	109	116	122	108
tyött. osuus työvoimasta	19,8	19,8	19,1	18,8	17,4	18,6	19,3	17,7	18,6	19,4	20,1	21,6	18,9
K a j a a n i													
työttömät työnhakijat	3 021	2 851	2 835	2 700	2 691	3 015	3 150	2 787	2 637	2 711	2 781	3 222	2 867
alle 25-vuotiaat	483	445	442	416	448	657	651	494	445	440	462	609	499
pitkäaikaistyöttömät	703	685	691	688	678	703	737	709	699	700	707	735	703
yli 50-vuotiaat	1 154	1 135	1 131	1 092	1 078	1 079	1 128	1 090	1 066	1 088	1 112	1 192	1 112
tyött. osuus työvoimasta	17,2	16,2	16,1	15,4	15,3	17,2	17,9	15,9	15,0	15,4	15,8	18,3	16,3
K u h m o													
työttömät työnhakijat	843	867	827	765	723	708	723	699	706	752	769	871	771
alle 25-vuotiaat	63	66	57	53	65	71	80	70	65	66	60	82	67
pitkäaikaistyöttömät	222	229	228	223	207	210	212	216	215	226	241	245	223
yli 50-vuotiaat	438	444	437	410	385	369	368	359	374	402	408	451	404
tyött. osuus työvoimasta	21,4	22,0	21,0	19,5	18,4	18,0	18,4	17,8	18,0	19,1	19,6	22,2	19,6
P a l t a m o													
työttömät työnhakijat	340	313	289	302	284	287	284	280	271	273	274	306	292
alle 25-vuotiaat	43	35	23	29	29	39	38	35	29	28	31	35	33
pitkäaikaistyöttömät	20	19	20	28	36	35	48	57	67	76	79	81	47
yli 50-vuotiaat	149	146	146	148	143	139	137	144	143	150	144	153	145
tyött. osuus työvoimasta	22,7	20,9	19,3	20,1	18,9	19,1	18,9	18,7	18,1	18,2	18,3	20,4	19,4
P u o l a n k a													
työttömät työnhakijat	204	206	210	206	173	156	172	170	186	197	206	237	194
alle 25-vuotiaat	19	12	15	13	12	19	21	15	15	18	24	27	18
pitkäaikaistyöttömät	30	30	29	32	32	30	30	34	35	35	30	31	32
yli 50-vuotiaat	99	103	101	94	84	73	85	92	95	100	104	115	95
tyött. osuus työvoimasta	17,8	18,0	18,3	18,0	15,1	13,6	15,0	14,8	16,2	17,2	18,0	20,7	16,9
R i s t i j ä r v i													
työttömät työnhakijat	92	91	101	93	77	80	88	80	79	80	81	90	86
alle 25-vuotiaat	11	14	13	12	12	14	14	11	10	9	6	11	11
pitkäaikaistyöttömät	21	19	21	20	20	22	22	23	22	25	28	28	23
yli 50-vuotiaat	46	41	50	51	45	42	48	47	46	48	49	52	47
tyött. osuus työvoimasta	16,2	16,0	17,8	16,4	13,6	14,1	15,5	14,1	13,9	14,1	14,3	15,9	15,2
S o t k a m o													
työttömät työnhakijat	719	717	716	695	648	679	701	608	619	668	690	746	684
alle 25-vuotiaat	56	60	63	68	69	92	92	77	78	84	81	80	75
pitkäaikaistyöttömät	143	140	139	140	144	152	158	158	168	168	174	180	155
yli 50-vuotiaat	334	334	338	319	295	295	300	275	285	299	299	325	308
tyött. osuus työvoimasta	14,8	14,8	14,8	14,3	13,4	14,0	14,5	12,5	12,8	13,8	14,2	15,4	14,1
S u o m u s s a l m i													
työttömät työnhakijat	753	698	679	695	629	618	645	615	639	681	735	839	686
alle 25-vuotiaat	62	60	59	58	62	71	71	58	44	53	53	70	60
pitkäaikaistyöttömät	106	108	109	115	121	127	120	125	124	128	139	150	123
yli 50-vuotiaat	413	376	364	372	321	307	331	332	355	378	388	443	365
tyött. osuus työvoimasta	20,6	19,1	18,6	19,0	17,2	16,9	17,7	16,8	17,5	18,6	20,1	23,0	18,8
V a a l a													
työttömät työnhakijat	241	250	243	228	207	208	226	213	219	225	235	246	228
alle 25-vuotiaat	18	18	21	21	22	17	20	10	14	14	15	18	17
pitkäaikaistyöttömät	61	55	53	54	54	52	57	60	57	59	61	68	58
yli 50-vuotiaat	121	122	118	113	99	101	117	122	124	122	129	135	119
tyött. osuus työvoimasta	19,1	19,8	19,2	18,0	16,4	16,5	17,9	16,9	17,3	17,8	18,6	19,5	18,1
K a i n u u													
työttömät työnhakijat	6 413	6 193	6 093	5 874	5 608	5 939	6 184	5 631	5 544	5 783	5 974	6 776	6 001
alle 25-vuotiaat	776	730	707	682	733	1 013	1 011	788	714	728	747	956	799
pitkäaikaistyöttömät	1 345	1 322	1 329	1 343	1 337	1 376	1 429	1 422	1 434	1 465	1 507	1 571	1 407
yli 50-vuotiaat	2 866	2 816	2 795	2 711	2 547	2 503	2 615	2 560	2 594	2 696	2 749	2 988	2 703
tyött. osuus työvoimasta	18,1	17,4	17,2	16,5	15,8	16,7	17,4	15,9	15,6	16,3	16,8	19,1	16,9

Kunnittaiset työvoimaluvut on päivitetty 7/2014. Joissakin kunnissa työttömien työnhakijoiden osuus työvoimasta on saattanut muuttua (punaisella).

NÄKYMIÄ | 2015

KAINUUN TYÖLLISYYSKATSAUS

Kainuun elinkeino-, liikenne- ja ympäristökeskus

Strategia- ja kehitysyksikkö, strategiapäällikkö Juha Puranen

www.ely-keskus.fi