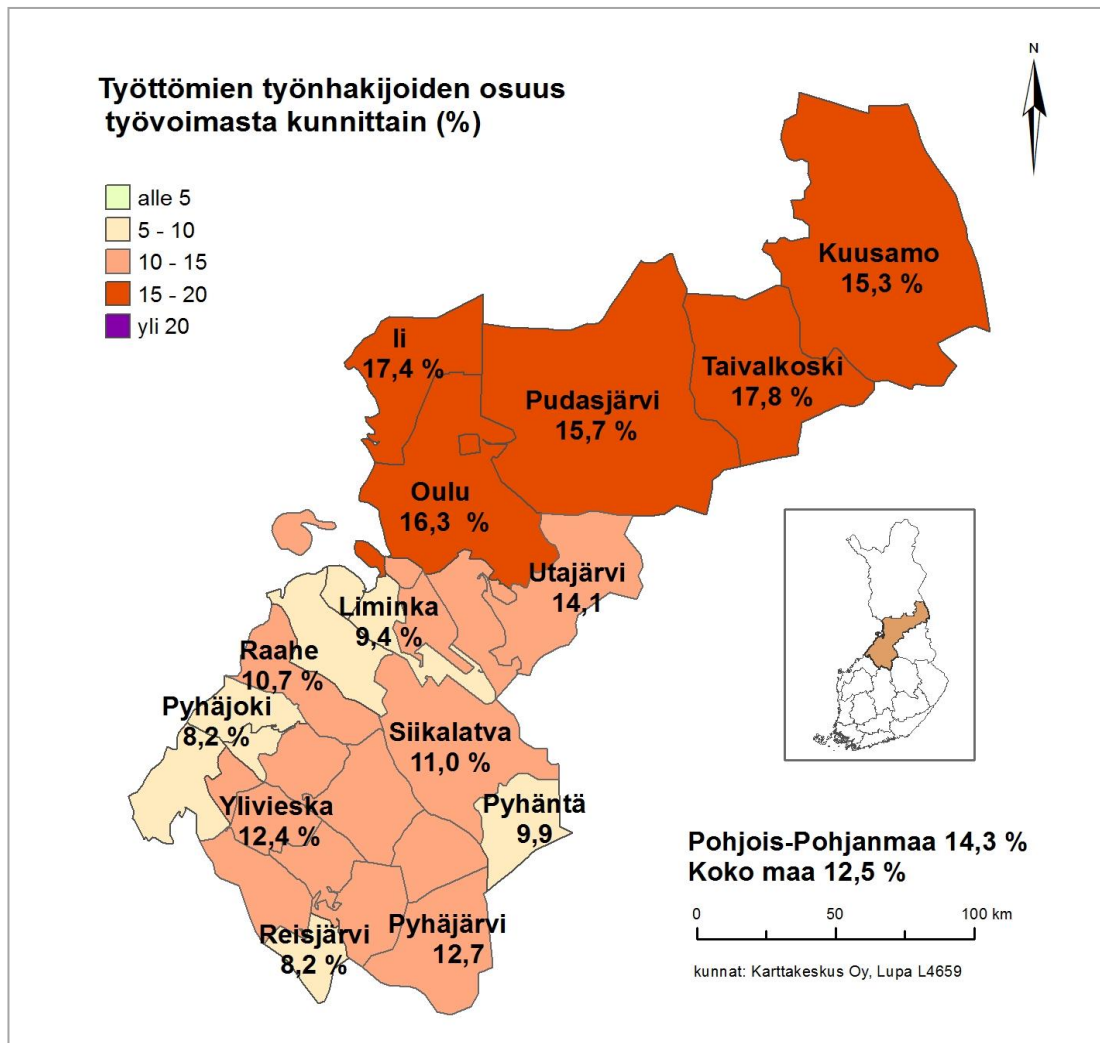




# Pohjois-Pohjanmaan työllisyyskatsaus 5/2015

Julkaisuvapaa keskiviikkona 24.6.2015 klo 9.00



## Työllisyyden trendit Pohjois-Pohjanmaalla

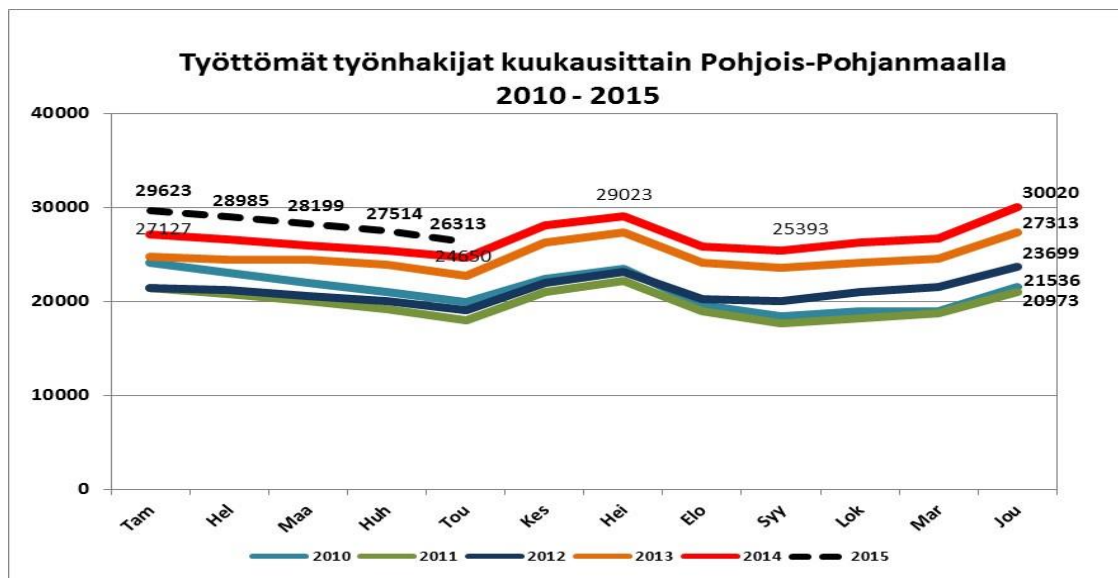
- Uusien avoimien työpaikkojen määrä nousi **65:llä** viime vuoden toukokuuhun verrattuna
- Työllisyys parani miesten osalta, mutta työttömiä oli vielä yhteensä **1 660** enemmän kuin vuotta aikaisemmin
- Lomautusten määrä laski ja niitä oli toukokuun lopussa **120** vähemmän kuin vuosi sitten
- Nuorten työttömyys oli laskussa, mutta alle 25-vuotiaita työttömänä vielä noin **200** enemmän kuin vuosi sitten
- Pitkäaikaistyöttömyyden kasvu jatkui ja työttömänä oli **1 360** työnhakijaa enemmän kuin vuotta aikaisemmin
- Työllisyyttä edistävissä palveluissa oli vähennystä noin **590** henkilöä vuodentakaisesta

## Työttömien määrä laski huhtikuusta 1 200:lla henkilöllä

Pohjois-Pohjanmaan työ- ja elinkeinotoimistossa (TE-toimisto) oli toukokuun lopussa asiakkaina kaikkiaan noin 26 300 työtöntä työnhakijaa lomautetut mukaan lukien. Miesten työllisyys koheni huhtikuusta ja sen ansiosta työttömien määrä laski huhtikuun lopusta 1 200 henkilöllä. Työttömyyden kasvu hiljensi edelleen ja työttömiä oli nyt 1 660 henkilöä enemmän kuin viime vuoden toukokuussa. Työttömyyden kasvuprosentti oli toukokuun lopussa 6,7, kun se kuukausi sitten oli vielä 8,4.

TE-toimistoon ilmoittautuneita lomautettuja oli toukokuun lopussa 1 828, mikä on noin 120 vähemmän kuin vuosi sitten. Huhtikuuhun verrattuna määrä laski 535 henkilöllä. Myös lyhennettyä työviikkoa tekeviä oli toukokuun lopussa hieman huhtikuuta vähemmän eli 625. Työnantajien ennakoilmoituksia toukokuun lopun jälkeen mahdollisesti alkavista uusista lomautuksista tuli TE-toimistoon kuudelta työnantajalta koskien 105 henkilöä Oulun, Raahen ja Ylivieskan seutukunnissa.

Työttömien työnhakijoiden osuus työvoimasta oli Pohjois-Pohjanmaalla toukokuun lopussa 14,3 %. Osuus oli ELY-keskus -alueittain maan kuudenneksi korkein. Vuosi sitten prosenttiosuus oli 13,5 %. Pohjois-Pohjanmaalla työttömien osuus työvoimasta on noussut hieman vähemmän kuin koko maassa keskimäärin, jossa osuus oli toukokuussa 12,5 % ja vuosi sitten 11,5 %.



## Uusien avoimien työpaikkojen määrä kääntyi nousuun vuoden takaisesta

Toukokuun aikana avoinna oli kaikkiaan 5 490 työpaikkaa, joista uusia, toukokuun aikana avautuneita, paikkoja oli 2 460. Uusien paikkojen määrä oli 65 enemmän kuin vuosi sitten. Toukokuun lopun tilannetta vertailtaessa vuodesta 2014 vuoteen 2015, nousi avoimien työpaikkojen määrä viidessä ammattiryhmässä. Työvoiman kysyntä nousi mm. ammateissa teollisuustuotteiden kokoonpanijat, myyjät ja kauppiat, palvelutyöntekijät, prosessityöntekijät, luonnontieteiden ja tekniikan erityisasiantuntijat, terveydenhuollon asiantuntijat sekä rakennustyöntekijät.

## Alle 25-vuotiaiden ja yli 50-vuotiaiden työttömyyden kasvuprosentti aleni huhtikuuhun verrattuna mutta yli vuoden yhtäjaksoisesti työttömänä olleilla työttömyyden kasvu jatkui

Ikäryhmistä alle 25-vuotiaita työttömiä työnhakijoita oli toukokuun lopussa 4 200. Määrä on 195 henkilöä enemmän kuin vuotta aikaisemmin. Nuorten työttömyyden kasvu hiljensi 3,6 % -yksikköä. Huhtikuuhun verrattuna nuorten työttömien määrä laski noin 240:llä. Alle 25-vuotiaiden työttömien työnhakijoiden osuus ikäluokansa työvoimasta oli toukokuun lopussa Pohjois-Pohjanmaalla 20,3 % ja koko maassa 14,7 %.

Yli 50-vuotiaita työttömiä oli 550 enemmän kuin vuosi sitten ja työttömyyden kasvu hiljentyi tässäkin ikäryhmässä. Toukokuun lopussa yli 50-vuotiaita työttömiä työnhakijoita oli 8 230, mikä on 335 vähemmän kuin kuukausi sitten.

Pitkäaikaistyöttömyyden kasvu vuodentakaiseen verrattuna jatkui. Yli vuoden yhtäjaksoisesti työttömänä oli noin 1 365 henkilöä enemmän kuin vuosi sitten. Toukokuun lopussa pitkäaikaistyöttömiä oli 7 550 ja määrä nousi huhtikuusta 100 henkilöllä. Yli kaksi vuotta yhtäjaksoisesti työttömänä olleita oli 3 160, mikä on 560 enemmän kuin vuosi sitten.

### **Ulkomaalaisten työttömyys nousi 150:llä**

Pohjois-Pohjanmaalla työttömistä työnhakijoista oli ulkomaiden kansalaisia 1 020 ja heistä naisia oli alle puolet eli 486. Ulkomaalaisten työttömien määrä nousi 150 henkilöllä edellisen vuoden toukokuusta. EU/ETA-maiden kansalaisia ulkomaalaisista työttömistä oli 220. Ulkomaalaisten työttömien osuus ulkomaalaisesta työvoimasta (3 150) oli toukokuussa Pohjois-Pohjanmaalla 32,3 % ja koko maassa 30,4 %.

### **Työttömyys väheni mm. opettajilla/opetusalan erityisasiantuntijoilla**

Ammattiryhmittäin tarkasteltuna työttömyys oli edelleen korkeammalla kuin vuosi sitten melkein kaikissa ammattiryhmissä. Eniten työttömyys nousi vuodentakaisesta ryhmissä palvelu- ja myyntityöntekijät (+466), erityisasiantuntijat (+352), ammatteihin luokittelemattomat (+312), asiantuntijat (+168) sekä toimisto- ja asiakaspalvelutyöntekijät (+141). Laskua työttömien määrässä tapahtui muutamissa yksittäisissä ryhmissä kuten opettajat ja muut opetusalan erityisasiantuntijat, konepaja- ja valimotyöntekijät sekä asentajat, luonnontieteiden ja tekniikan asiantuntijat ja teollisuustuotteiden kokoonpanijat. Yrittäjäksi luokiteltujen työttömien määrä laski myös muutamalla henkilöllä viime vuoden toukokuusta.

### **Työllistymistä edistävissä palveluissa 10 150 henkilöä eli liki 28 % työttömistä**

Työ- ja elinkeinohallinnon työllistymistä edistävien palvelujen piirissä oli toukokuun lopussa 10 150 työnhakijaa. Palveluissa oli noin 590 henkilöä vähemmän kuin viime vuoden toukokuussa, mikä johtuu erityisesti tukityöllistettyjen ja työvoimakoulutuksessa olevien määrän laskusta. Suurimmat palveluissa olleiden ryhmät olivat silti edelleen työttömyysetuudella omaehtoisesti opiskelleet 2 675 henkilöä, palkkatuilla työllistettynä tai työharjoittelussa olleet 2 400 henkilöä, työvoimakoulutuksessa opiskelleet 1 875 henkilöä sekä kuntouttavassa työtoiminnassa olleet 1 770 henkilöä. Lisäksi työ- tai koulutuskokeilussa oli 795, vuorotteluvapaapaikkaan työllistettynä 540 ja työnhaku- tai uravalmennuksessa 90 henkilöä. Työllistetyistä noin 1,5 % oli valtion, 31 % kuntasektorin, 21 % yksityisen työnantajan tai yhteisön, 32 % yrityssektorin ja 14 % yksityishenkilön tai kotitalouden töissä.

Työttömien työnhakijoiden ja palveluissa olleiden yhteismäärä oli toukokuun lopussa 36 460 henkilöä. Määrä oli 1 070 enemmän kuin vuotta aikaisemmin, mikä johtui työttömien työnhakijoiden määrän kasvusta.

### **Työttömyysaste laski viime vuoden toukokuuhun verrattuna 10 kunnassa**

Työttömien työnhakijoiden osuus työvoimasta laski huhtikuusta toukokuuhun Pyhäjärveä lukuun ottamatta kaikissa Pohjois-Pohjanmaan kunnissa. Edellisen vuoden toukokuusta työttömyysaste laski 10 kunnassa, joista eniten eli 1,4 %-yksikköä Pyhäjoella ja nousi 17 kunnassa. Vuoden takaisesta tilanteesta työttömyysaste nousi eniten Hailuodossa (4,3 %-yksikköä), Utajärvellä (2,4 %-yksikköä), Taivalkoskella (2,1 %-yksikköä) ja Kärsämäellä (2,0 %-yksikköä). Osa muutoksista johtuu kuntien työvoiman määrän muutoksista vuosien välillä.

Työttömyysaste oli toukokuun lopussa matalin eli 8,2 % Pyhäjoella ja Reisjärvellä. Työttömyysaste oli alle kymmenen prosenttia kuudessa muussakin kunnassa eli Kalajoella, Limingassa, Lumijoella, Merijärvellä, Siikajoella ja Pyhännällä. Työttömyysaste nousi yli 15 %:iin viidessä kunnassa ja korkein työttömyysaste 17,8 % oli toukokuun lopussa Taivalkoskella. Oulun työttömyysaste laski huhtikuusta hieman ja oli nyt 16,3 %.

**Taulukko 1. Työllisyystilanne toukokuun lopussa (I) ja työ- ja elinkeinotoimiston toiminta toukokuun aikana (II) Pohjois-Pohjanmaalla**

<b>I</b>	<b>TILANNE KUUKAUDEN LOPUSSA</b>	<b>Toukokuu 2014</b>	<b>Toukokuu 2015</b>	<b>Muutos henk.</b>	<b>%</b>
<b>A</b>	<b>TYÖNHAKIJAT</b>				
1	Työttömät työnhakijat	24650	26313	1663	6,7
	joista henkilökohtaisesti lomautetut	1949	1828	-121	-6,2
2	Lyhennetyllä työviikolla	366	625	259	70,8
3	Työssä olevat yhteensä	10359	12568	2209	21,3
	joista yleisillä työmarkkinoilla	7723	10470	2747	35,6
	joista työllistettynä	2636	2098	-538	-20,4
4	Työvoiman ulkopuolella	9249	10405	1156	12,5
	joista työllistymistä edistävissä palveluissa	1931	2465	534	27,7
	joista koulutuksessa	4596	5249	653	14,2
5	Työttömyyseläkettä saavat	603	4	-599	-99,3
1-5	Kaikki työnhakijat yhteensä	45227	49915	4688	10,4
<b>B</b>	<b>TYÖVOIMAN KYSYNTÄ</b>				
1	Avoimet työpaikat yhteensä	1851	2503	652	35,2
	joista yli kuukauden avoinna olleet	596	1129	533	89,4
	joista yli 2 kuukautta avoinna olleet	280	784	504	180
<b>C</b>	<b>PALVELUISSA</b>				
1	Valtiolle työllistetyt	71	36	-35	-49,3
2	Kuntiin työllistetyt	994	739	-255	-25,7
3	Yksityiselle sektorille työllistetyt	2212	1628	-584	-26,4
1-3	Työllistetyt yhteensä	3277	2403	-874	-26,7
4	Työvoimakoulutuksessa	2392	1876	-516	-21,6
5	Valmennuksessa	8	89	81	1012,5
6	Työ-/koulutuskokeilussa	738	796	58	7,9
7.	Vuorotteluvapaasijaisena	671	538	-133	-19,8
8.	Kuntouttavassa työtoiminnassa	1308	1771	463	35,4
9.	Omaehtoisessa opiskelussa	2348	2675	327	13,9
1-9	Palveluissa yhteensä	10742	10148	-594	-5,5
<b>D</b>	<b>TYÖTTÖMYYDEN RAKENNE</b>				
1	Työttömät naiset	10614	11319	705	6,6
2	Työttömät miehet	14036	14994	958	6,8
3	Alle 25-vuotiaat työttömät	4001	4196	195	4,9
4	Yli 50-vuotiaat työttömät	7680	8226	546	7,1
5	Pitkäaikaistyöttömät	6182	7546	1364	22,1
<b>E</b>	<b>TOIMEENTULOTURVA</b>				
1	Työttömiä työttömyyskassojen jäseniä	11310	12034	724	6,4
<b>II</b>	<b>TOIMINTA KUUKAUDEN AIKANA</b>				
1	Työttömät työnhakijat	28757	30911	2154	7,5
2	Muut työnhakijat	18876	21803	2927	15,5
1-2	Työnhakijat yhteensä	47633	52714	5081	10,7
3	Kuukauden kaikki työpaikat	5005	5494	489	9,8
	Kuukauden uudet työpaikat	2397	2462	65	2,7
	Täyttyneet työpaikat	895	687	-208	-23,2
	joista toimiston hakijalla täyttyneet	519	349	-170	-32,8
4	Alkaneet työttömyysjaksot	4919	4458	-461	-9,4
5	Päättäneet työttömyysjaksot	4760	4984	224	4,7
6	Uudet työllistämiset	518	147	-371	-71,6
7	Aloittanut työvoimakoulutuksen	480	436	-44	-9,2

**Taulukko 2. Nuorisotakuun piiriin kuuluvat alle 25-vuotiaat työttömät ja 25-29-vuotiaat vasta-  
valmistuneet työttömät sekä muut alle 30-vuotiaat työttömät koulutusasteittain  
29.5.2015**

Työttömät alle 25-v. ja 25-29 v. koulutusasteen mukaan		Touko 2014	Huhti 2015	Muutos 05.15/04.15	Muutos %	Touko 2015	Muutos 05.15/05.14	Muutos %
Perusaste	15-24 -v.	925	894	11	1,2	905	-20	-2,2
	25-29 -v.	668	707	-19	-2,7	688	20	3,0
Keskiaste	15-24 -v.	2811	3250	-239	-7,4	3011	200	7,1
	25-29 -v.	1781	1989	-75	-3,8	1914	133	7,5
Korkea-aste	15-24 -v.	166	186	-13	-7,0	173	7	4,2
	25-29 -v.	532	778	-40	-5,1	738	206	38,7
Koulutusaste tuntematon	15-24 -v.	99	103	4	3,9	107	8	8,1
	25-29 -v.	47	62	-1	-1,6	61	14	29,8
Koulutuksen suor. alle 25-vuotiaat yht. *)		4001	4433	-237	-5,3	4196	195	4,9
Koulutuksen suor. 25-29-vuotiaat yht.		3208	3536	-134	-3,8	3402	194	6,0
Alle 30-vuotiaat työttömät yht.		7209	7969	-371	-4,7	7598	389	5,1
Vastavalmistuneet alle 25-v. ja 25-29 työttömät koulutusasteen mukaan		Touko 2014	Huhti 2015	Muutos 05.15/04.15	Muutos %	Touko 2015	Muutos 05.15/05.14	Muutos %
Perusaste	15-24 -v.	34	14	1	7,1	15	-19	-55,9
	25-29 -v.	9	9	1	11,1	10	1	11,1
Keskiaste	15-24 -v.	648	926	-570	-61,6	356	-292	-45,1
	25-29 -v.	89	154	-50	-32,5	104	15	16,9
Korkea-aste	15-24 -v.	89	111	-13	-11,7	98	9	10,1
	25-29 -v.	222	245	-34	-13,9	211	-11	-5,0
Vastavalmistuneet alle 25-vuotiaat yht.		777	1054	-583	-55,3	471	-306	-39,4
Vastavalmistuneet 25-29 -vuotiaat yht. *)		322	411	-84	-20,4	327	5	1,6
Vastavalmistuneet alle 30-vuotiaat yht.		1099	1465	-667	-45,5	798	-301	-27,4
Nuorisotakuun piiriin kuuluvat työttömät työnhakijat yhteensä *)		4323	4844	-321	-6,6	4523	200	4,6

**Taulukko 3. Työmarkkinatilanteen muutos Pohjois-Pohjanmaan seutukunnissa 29.5.2015**

Työttömät työnhakijat ja avoimet työpaikat 29.05.2015, muutos ed. vuoden vastaavaan ajankohtaan								
Seutukunta	Työttömyysaste		Kaikki työttömät		Yli 1 v. työttömänä olleet		Avoimet työpaikat	
	Tyött.aste, %	Muutos, %yks	Määrä	Muutos, %	Määrä	Muutos, %	Määrä	Muutos, %
Oulu	15,4	1,0	17705	9,0	5511	25,0	1309	6,1
Oulunkaari	16,3	1,5	1389	10,1	373	29,1	63	-11,3
Raahe	10,3	-0,5	1521	-5,2	358	-1,9	684	286,4
Haapav.-Siikal.	11,3	0,9	696	6,6	194	4,3	71	10,9
Nivala-Haapaj.	11,6	0,9	1422	7,6	302	24,8	91	49,2
Ylivieska	11,3	0,0	2198	-0,2	571	20,2	148	-10,8
Koillismaa	15,8	0,3	1382	1,4	237	9,7	137	75,6
Pohjois-Pohjanmaa	14,3	0,8	26313	6,7	7546	22,1	2503	35,2

**Taulukko 4. Työttömät työnhakijat ja työttömien osuus työvoimasta Pohjois-Pohjanmaan kunnissa kuukauden lopussa**

Kunta	Työttömät	Työttömät	Muutos	Muutos,	Tyött.aste	Tyött.aste	Muutos
	lkm	lkm	lkm	%	%	%	%-yks.
	05/2014	05/2015			05/2014	05/2015	
Alaveska	133	126	-7	-5,3	11,2	10,7	-0,5
Haapajärvi	320	378	58	18,1	10,1	12,0	1,9
Haapavesi	337	362	25	7,4	10,9	11,8	0,9
Hailuoto	37	52	15	40,5	9,1	13,4	4,3
Ii	659	713	54	8,2	16,2	17,4	1,2
Kalajoki	545	517	-28	-5,1	9,6	9,1	-0,5
Kempele	833	942	109	13,1	10,7	11,9	1,2
Kuusamo	1091	1075	-16	-1,5	15,5	15,3	-0,2
Kärsämäki	103	123	20	19,4	9,2	11,2	2,0
Liminka	385	388	3	0,8	9,5	9,4	-0,1
Lumijoki	83	82	-1	-1,2	9,9	9,8	-0,1
Merijärvi	46	45	-1	-2,2	9,7	9,8	0,1
Muhos	516	506	-10	-1,9	13,4	12,9	-0,5
Nivala	533	533	0	0,0	11,6	11,6	0,0
Oulainen	460	432	-28	-6,1	14,0	13,2	-0,8
Oulu	14090	15433	1343	9,5	15,1	16,3	1,2
Pudasjärvi	464	510	46	9,9	14,2	15,7	1,5
Pyhäjoki	133	114	-19	-14,3	9,6	8,2	-1,4
Pyhäjärvi	283	289	6	2,1	12,5	12,7	0,2
Pyhäntä	60	63	3	5,0	9,0	9,9	0,9
Raahe	1234	1182	-52	-4,2	11,1	10,7	-0,4
Reisjärvi	83	99	16	19,3	6,8	8,2	1,4
Sievi	215	229	14	6,5	10,3	11,3	1,0
Siikajoki	237	225	-12	-5,1	10,2	9,8	-0,4
Siikalatva	256	271	15	5,9	10,2	11,0	0,8
Taivalkoski	272	307	35	12,9	15,7	17,8	2,1
Tyrnävä	299	302	3	1,0	10,8	10,8	0,0
Utajärvi	139	166	27	19,4	11,7	14,1	2,4
Ylivieska	804	849	45	5,6	11,9	12,4	0,5
<b>Pohjois-Pohjanmaa</b>	<b>24650</b>	<b>26313</b>	<b>1663</b>	<b>6,7</b>	<b>*)</b>	<b>*)</b>	<b>0,8</b>

\*) ELY-keskuksen työttömien työnhakijoiden osuus (%) työvoimasta on tässä taulukossa kuntapohjaisena.

Taulukko 5. Työttömät työnhakijat ja avoimet työpaikat työnvälityksessä kunnittain 29.5.2015

Kunta	Työvoima *)	Työttömät työnhakijat			Alle 25- , joista		Yli 50- vuotiaat	Yli 1 v. tyött.	Vamm. ja pitkäaik. sair. tyött.	Avoimet työ- paikat
		Yhteensä	Miehet	Naiset	alle 20- vuotiaat					
Alavieska	1178	126	78	48	11	..	49	48	15	4
Haapajärvi	3155	378	217	161	47	8	143	54	61	19
Haapavesi	3077	362	225	137	48	7	150	99	62	31
Hailuoto	388	52	29	23	..	..	24	19	7	3
Ii	4086	713	423	290	76	14	287	228	126	21
Kalajoki	5689	517	245	272	66	11	217	125	74	33
Kempele	7947	942	501	441	128	16	300	279	111	56
Kuusamo	7023	1075	635	440	142	15	474	178	122	111
Kärsämäki	1098	123	79	44	6	..	53	33	27	6
Liminka	4116	388	182	206	35	..	103	113	39	21
Lumijoki	835	82	41	41	15	5	31	16	7	2
Merijärvi	460	45	31	14	9	..	17	11	8	0
Muhos	3921	506	283	223	72	11	184	170	62	30
Nivala	4580	533	328	205	76	12	195	130	83	30
Oulainen	3283	432	253	179	58	15	168	132	73	49
Oulu	94612	15433	8824	6609	2807	442	4098	4849	1859	1192
Pudasjärvi	3245	510	336	174	45	10	259	90	105	39
Pyhäjoki	1391	114	64	50	15	..	41	31	12	9
Pyhäjärvi	2276	289	184	105	34	8	108	67	50	24
Pyhäntä	638	63	42	21	..	0	38	21	..	11
Raahe	11030	1182	617	565	194	37	402	280	195	662
Reisjärvi	1202	99	63	36	14	..	35	18	15	12
Sievi	2032	229	124	105	32	6	74	59	26	11
Siikajoki	2290	225	124	101	24	..	84	47	38	13
Siikalatva	2462	271	162	109	27	..	113	74	35	29
Taivalkoski	1723	307	197	110	33	..	145	59	33	26
Tyrnävä	2791	302	139	163	30	..	91	65	40	5
Utajärvi	1178	166	96	70	20	6	89	55	25	3
Ylivieska	6836	849	472	377	127	17	254	196	84	51
<b>Pohjois- Pohjanmaa</b>	<b>184542</b>	<b>26313</b>	<b>14994</b>	<b>11319</b>	<b>4196</b>	<b>672</b>	<b>8226</b>	<b>7546</b>	<b>3398</b>	<b>2503</b>

.. Tietoa ei ole saatu, se on liian epävarma esitettäväksi tai se on salassapitosäännön alainen.

\*) Kuntien työvoima (15-74 -vuotiaat) on Tilastokeskuksen työssäkäyntitilaston lopullinen tieto vuodelta 2013.

**Taulukko 6. Työttömät työnhakijat ja avoimet työpaikat \* ammattiryhmittäin Pohjois-Pohjanmaalla 29.5.2015**

Ammattiryhmä	Työttömät työnhak.				Avoimet työpaikat			
	Muutos		Muutos		Muutos		Muutos	
	Touko	Touko	lkm	%	Touko	Touko	lkm	%
	2014	2015	15/14	15/14	2014	2015	15/14	15/14
<b>1 Johtajat</b>	<b>168</b>	<b>191</b>	<b>23</b>	<b>13,7</b>	<b>14</b>	<b>17</b>	<b>3</b>	<b>21,4</b>
johtajat, ylimmät virkamiehet ja järjestöjen johtajat	54	56	2		6	5	-1	
hallintojohtajat ja kaupalliset johtajat	88	85	-3		3	5	2	
<b>2 Erityisasiantuntijat</b>	<b>3521</b>	<b>3873</b>	<b>352</b>	<b>10,0</b>	<b>214</b>	<b>253</b>	<b>39</b>	<b>18,2</b>
luonnontieteiden ja tekniikan erityisasiantuntijat	1257	1419	162		31	56	25	
opettajat ja muut opetusalan erityisasiantuntijat	784	712	-72		99	106	7	
liike-elämän ja hallinnon erityisasiantuntijat	403	457	54		29	21	-8	
tieto- ja viestintäteknologian erityisasiantuntijat	565	657	92		25	31	6	
lainopilliset, sos.-, kulttuurialan erityisasiantuntijat	477	599	122		16	23	7	
<b>3 Asiantuntijat</b>	<b>2240</b>	<b>2408</b>	<b>168</b>	<b>7,5</b>	<b>383</b>	<b>354</b>	<b>-29</b>	<b>-7,6</b>
luonnontieteiden ja tekniikan asiantuntijat	680	663	-17		26	28	2	
terveydenhuollon asiantuntijat	272	298	26		52	66	14	
liike-elämän ja hallinnon asiantuntijat	652	707	55		267	215	-52	
lakiavustajat, sosiaali- ja kulttuuri asiantuntijat	429	510	81		37	44	7	
informaatio-, tietoliikenneteknologia asiantuntijat	207	230	23		1	1	0	
<b>4 Toimisto- ja asiakaspalvelutyöntekijät</b>	<b>1369</b>	<b>1510</b>	<b>141</b>	<b>10,3</b>	<b>40</b>	<b>37</b>	<b>-3</b>	<b>-7,5</b>
toimistotyöntekijät	849	893	44		19	11	-8	
asiakaspalvelutyöntekijät	187	202	15		12	14	2	
laskennan ja varastoinnin toimistotyöntekijät	119	160	41		7	5	-2	
muut toimisto- ja asiakaspalvelutyöntekijät	214	255	41		2	7	5	
<b>5 Palvelu- ja myyntityöntekijät</b>	<b>4130</b>	<b>4596</b>	<b>466</b>	<b>11,3</b>	<b>385</b>	<b>560</b>	<b>175</b>	<b>45,5</b>
palvelutyöntekijät	1205	1291	86		113	155	42	
myyjät, kauppiat ym.	1196	1350	154		132	234	102	
hoivapalvelun ja terveydenhuollon työntekijät	1596	1820	224		123	151	28	
<b>6 Maanviljelijät, metsätyöntekijät ym.</b>	<b>581</b>	<b>579</b>	<b>-2</b>	<b>-0,3</b>	<b>23</b>	<b>28</b>	<b>5</b>	<b>21,7</b>
maanviljelijät ja eläintenkasvattajat	445	440	-5		20	23	3	
metsä- ja kalatalouden työntekijät	136	139	3		3	5	2	
<b>7 Rakennus-, korjaus- ja valmistustyöntekijät</b>	<b>5353</b>	<b>5432</b>	<b>79</b>	<b>1,5</b>	<b>309</b>	<b>304</b>	<b>-5</b>	<b>-1,6</b>
rakennustyöntekijät ym. (pl. sähköasentajat)	2206	2282	76		145	159	14	
konepaja- ja valimotyöntek., asentajat	1430	1376	-54		72	106	34	
sähkö- ja elektroniikka-alan työntekijät	913	963	50		86	27	-59	
elintarv.-, puutyö-, vaatetus-, jalkinealan työntekijät	679	689	10		6	11	5	
<b>8 Prosessi- ja kuljetustyöntekijät</b>	<b>2037</b>	<b>2102</b>	<b>65</b>	<b>3,2</b>	<b>64</b>	<b>572</b>	<b>508</b>	<b>793,8</b>
prosessityöntekijät	402	432	30		5	38	33	
teollisuustuotteiden kokoonpanijat	435	418	-17		9	492	483	
kuljetustyöntekijät	1200	1252	52		50	42	-8	
<b>9 Muut työntekijät</b>	<b>1743</b>	<b>1803</b>	<b>60</b>	<b>3,4</b>	<b>386</b>	<b>351</b>	<b>-35</b>	<b>-9,1</b>
siivoojat, kotiapulaiset ja muut puhdistustyöntekijät	606	603	-3		165	134	-31	
teollisuuden ja rakentamisen avustavat työntekijät	593	605	12		93	83	-10	
avustavat keittiö- ja ruokatyöntekijät	333	375	42		77	49	-28	
katujen puhtaanapidon ja jätehuollon työntekijät	184	188	4		49	54	5	
<b>0 Sotilaat</b>	<b>6</b>	<b>5</b>	<b>-1</b>	<b>-16,7</b>	<b>0</b>	<b>0</b>	<b>0</b>	<b>0,0</b>
<b>X Ammatteihin luokittelemattomat ryhmät</b>	<b>3502</b>	<b>3814</b>	<b>312</b>	<b>8,9</b>	<b>33</b>	<b>27</b>	<b>-6</b>	<b>-18,2</b>
yrittäjät	85	82	-3		33	27	-6	
opiskelijat	130	146	16		0	0	0	
ei ammattia	2977	3291	314		0	0	0	
ammattia vaihtavat	205	209	4		0	0	0	
<b>Yhteensä</b>	<b>24650</b>	<b>26313</b>	<b>1663</b>	<b>6,7</b>	<b>1851</b>	<b>2503</b>	<b>652</b>	<b>35,2</b>

\* Työnvälityksen avoimet työpaikat



**Taulukko 7. Työttömät työnhakijat työnvälityksessä ammattiryhmittäin ja kunnittain 29.5.2015**

Kunta	Am- matit yht.	Johta- jat	Erytis- asian- tuntijat	Asian- tuntijat	Toimisto- ja asiakas- palv. työntek.	Palvelu- ja myynti- työntekijät	Maanvilj., metsätyön- tekijät ym.	Rak.,korj. ja valmist. työntek.	Prosessi, kuljetus- työntek.	Muut työntekijät	Soti- laat	Ammatt. luokittelim. ryhmät
Alaveska	126	..	12	8	6	23	8	34	14	9	0	11
Haapajärvi	378	..	28	18	19	65	15	91	59	32	0	50
Haapavesi	362	..	20	18	16	48	11	122	33	33	0	60
Hailuoto	52	0	10	9	..	9	..	12	..	..	0	..
li	713	..	59	55	39	136	14	202	70	67	0	70
Kalajoki	517	..	35	45	37	109	21	130	51	41	0	46
Kempele	942	9	147	92	48	191	13	193	92	46	0	111
Kuusamo	1075	6	54	78	68	271	32	323	94	95	..	53
Kärsämäki	123	0	10	6	6	13	..	33	13	17	0	22
Liminka	388	6	63	49	19	77	7	76	36	26	0	29
Lumijoki	82	0	..	5	..	23	..	20	9	6	0	9
Merijärvi	45	0	..	..	..	11	5	13	9	..	0	..
Muhos	506	..	42	47	30	105	18	120	44	47	..	50
Nivala	533	7	34	27	27	90	20	154	73	44	0	57
Oulainen	432	..	36	32	23	88	7	107	47	42	0	47
Oulu	15433	131	2879	1575	909	2537	189	2732	903	890	..	2686
Pudasjärvi	510	..	25	41	25	88	39	116	87	49	0	39
Pyhäjoki	114	..	..	11	5	23	7	30	13	10	0	10
Pyhäjärvi	289	..	27	20	15	33	12	73	40	30	0	37
Pyhäntä	63	..	5	..	5	6	5	21	9	5	0	..
Raaha	1182	6	141	90	83	223	18	266	104	77	..	173
Reisjärvi	99	0	..	6	6	13	5	33	13	8	0	11
Sievi	229	0	17	16	9	30	13	54	43	20	0	27
Siikajoki	225	..	25	19	13	34	16	54	25	19	0	17
Siikalatva	271	..	23	15	13	33	32	63	38	30	0	23
Taivalkoski	307	..	15	22	12	54	17	79	49	33	0	25
Tyrnävä	302	0	32	31	10	59	18	58	37	27	0	30
Utajärvi	166	..	10	6	7	36	14	22	26	31	0	13
Ylivieska	849	..	111	64	52	168	14	201	69	66	0	100
<b>Pohjois- Pohjanmaa</b>	<b>26313</b>	<b>191</b>	<b>3873</b>	<b>2408</b>	<b>1510</b>	<b>4596</b>	<b>579</b>	<b>5432</b>	<b>2102</b>	<b>1803</b>	<b>5</b>	<b>3814</b>

.. Tietoa ei ole saatu, se on liian epävarma esitettäväksi tai se on salassapitosäännön alainen

Lähde: Työ- ja elinkeinoministeriö, kuntapohjaiset työnvälitystilastot

## Lisätiedot

### Pohjois-Pohjanmaan elinkeino-, liikenne- ja ympäristökeskus/ Elinkeinot, työvoima ja osaaminen-vastualue:

Johtaja Leila Helaakoski, p. 0295 038 051, 044 436 8001

Asiantuntija Jarkko Pietilä, p. 0295 038 116, 040 673 9472

Tutkimussihteeri Helena Suvanto (tilastot), p. 0295 038 235, 050 390 2364

### Pohjois-Pohjanmaan työ- ja elinkeinotoimisto:

Johtaja Maire Mäki, p. 0295 056 800, 044 436 8200

Palvelujohtajat Pirjo Juntunen, Työnvälitys ja yrityspalvelut, p. 0295 056 596, 050 396 2306

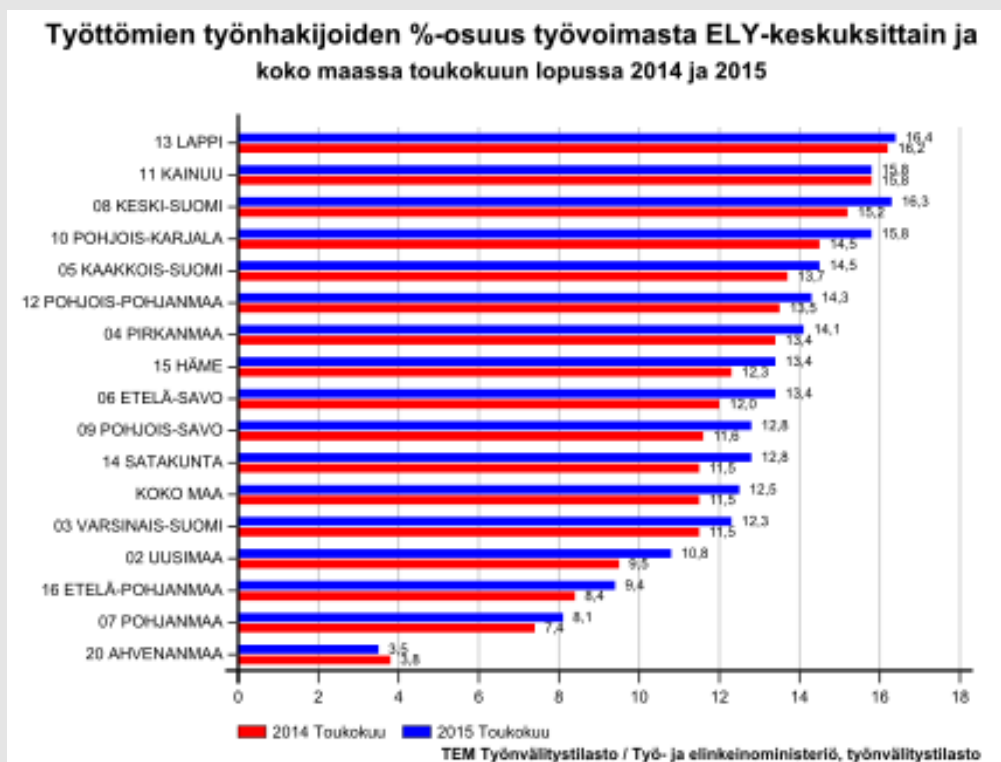
Marita Rimpeläinen-Karvonen, Tuetun työllistymisen palvelut, p. 0295 056 713, 050 396 2325

Mari Tuomikoski, Osaaminen ja kehittämisspalvelut, p. 0295 056 801, 044 436 8211

**Verkkojulkaisut:** [www.ely-keskus.fi](http://www.ely-keskus.fi) > ELY-keskukset > Pohjois-Pohjanmaa > Alueen tila ja näkymät > Työmarkkinat > Työllisyyskatsaukset, Alueellista tilastotietoa, Ammattibarometri  
Työnvälitystilastotietoja on saatavissa ELY-keskuksittain, seutukunnittain ja kunnittain myös **ToimialaOnline** vapaasti saatavilla olevista aineistoista osoitteesta:

<http://www2.toimialaonline.fi/> kohdasta Tilastokanta/Työmarkkinat/työnvälitystilastot

**Nuorisotyöttömyyden** kehitystä voi seurata Pohjois-Pohjanmaan ELY-keskuksen sivuilta osoitteesta [www.ely-keskus.fi](http://www.ely-keskus.fi) > ELY-keskukset > Pohjois-Pohjanmaa > Alueen tila ja näkymät > Nuorisotakuun seuranta



NÄKYMIÄ | TOUKOKUU | 2015

TYÖLLISYYSKATSAUS 05/2015

Pohjois-Pohjanmaan elinkeino-, liikenne- ja ympäristökeskus

24.6.2015 | elinkeinot, työvoima ja osaaminen -vastualue

[www.ely-keskus.fi/julkaisut](http://www.ely-keskus.fi/julkaisut)