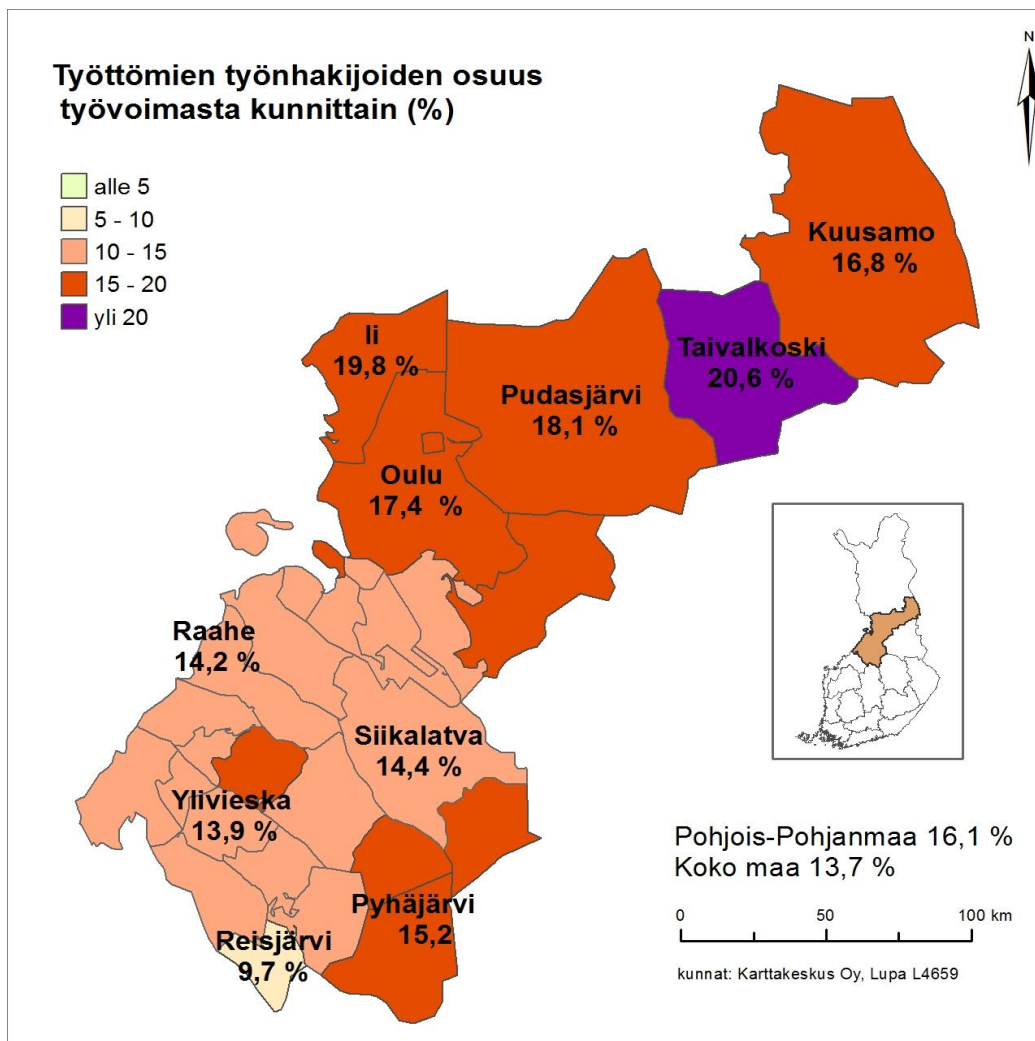




Pohjois-Pohjanmaan työllisyyskatsaus 1/2015

Julkaisuvapaa tiistaina 24.2.2015 klo 9.00



Työllisyyden trendit Pohjois-Pohjanmaalla

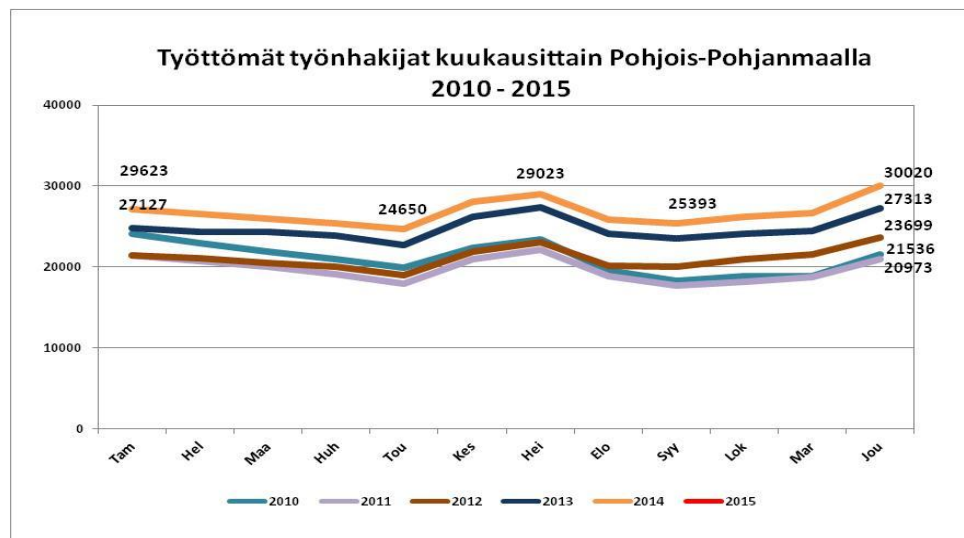
- Uusien avoimien työpaikkojen määrä nousi **500**:lla viime vuoden tammikuuhun verrattuna
- Työttömyyden kasvu ei jatkunut, mutta työttömiä oli silti **2 500** enemmän kuin vuotta aikaisemmin
- Lomautusten kasvu hiljentyi, mutta niiden määrä nousi kuitenkin **370**:llä vuodentakaisesta
- Alle 25-vuotiaita oli työttömänä **590** enemmän kuin vuosi sitten
- Yli vuoden yhtäjaksoisesti työttömänä oli **1 340** työnhakijaa enemmän kuin vuotta aikaisemmin
- Työllisyyttä edistävissä palveluissa oli lisäystä noin **100** henkilöä vuodentakaisesta

Työttömyyden kasvu ei jatkunut tammikuussa

Pohjois-Pohjanmaan työ- ja elinkeinotoimistossa (TE-toimisto) oli tammikuun lopussa asiakkaina kaikkiaan 29 600 työtöntä työnhakijaa. Joulukuun lopusta työttömien määrä laski 400 henkilöllä. Vaikka työttömiä oli 2 500 henkilöä enemmän viime vuoden tammikuuhun verrattuna, työttömyyden kasvu ei kuitenkaan jatkunut. Työttömyyden kasvuprosentti oli tammikuussa 9,2 ja kuukausi sitten 9,9.

TE-toimistoon ilmoittautuneita lomautettuja oli tammikuun lopussa 3 100, mikä on 370 enemmän kuin vuosi sitten. Joulukuuhun verrattuna määrä laski 115 henkilöllä. Lyhennettyä työviikkoa tekeviä oli tammikuun lopussa 750. Työnantajien ennakkoilmoituksia tammikuun lopun jälkeen mahdollisesti alkavista uusista lomautuksista tuli TE-toimistoon neljältä työnantajalta koskien 207 henkilöä Koillismaahan, Nivala-Haapajärven, Ylivieskan ja Raahen seutukunnissa.

Työttömien työnhakijoiden osuus työvoimasta oli Pohjois-Pohjanmaalla tammikuun lopussa 16,1 %. Osuus oli ELY-keskus -alueittain maan kuudenneksi korkein. Vuosi sitten prosentiosuus oli 14,8 %. Pohjois-Pohjanmaalla työttömien osuus työvoimasta on noussut hieman enemmän kuin koko maassa keskimäärin, jossa osuus oli tammikuussa 13,7 % ja vuosi sitten 12,5 %.



Uusien avoimien työpaikkojen määrä lisääntyi 500:lla

Tammikuun aikana avoinna oli kaikkiaan 4 870 työpaikkaa, joista uusia, tammikuun aikana avautuneita, paikkoja oli 3 360. Määrä on 500 enemmän kuin edellisen vuoden vastaavana ajankohtana. Tammikuun lopun tilannetta vertailtaessa vuodesta 2014 vuoteen 2015, nousi työvoiman kysyntä monilla aloilla, kuten teollisuustuotteiden kokoonpanijat, terveydenhuollon asiantuntijat, palvelutyöntekijät, lakiavustajat sekä sosiaali- ja kulttuuriasiantuntijat.

Alle 25-vuotiaiden ja yli 50-vuotiaiden työttömyyden kasvu pysähtyi, pitkäaikaistyöttömyyden kasvu jatkui

Ikäryhmistä alle 25-vuotiaita työttömiä työnhakijoita oli tammikuun lopussa 5 000. Se on 590 henkilöä enemmän kuin vuotta aikaisemmin. Nuorten työttömyyden kasvu pysähtyi. Joulukuuhun verrattuna nuorten työttömien määrä laski 300:lla. Alle 25-vuotiaiden työttömien työnhakijoiden osuus ikäluokkansa työvoimasta oli tammikuun lopussa Pohjois-Pohjanmaalla 24,2 % ja koko maassa 17,5 %.

Yli 50-vuotiaita työttömiä oli 760 enemmän kuin vuosi sitten ja työttömyyden kasvu pysähtyi tässäkin ikäryhmässä. Tammikuun lopussa yli 50-vuotiaita työttömiä työnhakijoita oli 9 070, mikä on vain hieman enemmän kuin kuukausi sitten.

Yli vuoden yhtäjaksoisesti työttömänä oli 1 340 työnhakijaa enemmän kuin vuosi sitten. Pitkäaikaistyöttömiä oli tammikuun lopussa 7 460, mikä on 270 korkeampi lukema kuin joulukuussa. Pohjois-Pohjanmaalla pitkäaikaistyöttömien osuus työttömistä työnhakijoista oli 25,2 % ja koko maassa 28,2 %.

Ulkomaalaisten työttömyys nousi noin 100 henkilöllä

Pohjois-Pohjanmaalla työttömistä työnhakijoista oli ulkomaiden kansalaisia 1 030 ja heistä naisia oli 530. Ulkomaalaisten määrä nousi 95 henkilöllä edellisen vuoden tammikuussa. EU/ETA-maiden kansalaisia ulkomalaisista työttömistä oli 230. Ulkomaalaisten työttömien osuus ulkomaalaisesta työvoimasta (3 151) oli tammikuussa Pohjois-Pohjanmaalla 32,7 % ja koko maassa 30,5 %.

Työttömyys väheni hieman mm. valmistustyöntekijöillä

Ammattiryhmittäin tarkasteltuna työttömyys oli korkeammalla kuin edellisen vuoden tammikuussa kaikissa ammattiryhmissä. Eniten työttömyys nousi vuodentakaisesta ryhmissä ammatteihin luokittelemattomat (+590), erityisasiantuntijat (+504) sekä palvelu- ja myyntityöntekijät (+426). Pientä laskua yksittäisillä ammattialoilla työttömien määrässä tapahtui ammateissa elintarvike-, puutyö-, vaatetus- ja jalkine-työntekijät, sähkö- ja elektroniikka-alan työntekijät, hallintojohtajat ja kaupalliset johtajat sekä teollisuustuotteiden kokoonpanijat.

Työllistymistä edistävissä palveluissa 10 180 henkilöä eli reilut neljäsosa työttömistä

Työ- ja elinkeinohallinnon työllistymistä edistävien palvelujen piirissä oli tammikuun lopussa 10 180 työnhakijaa. Palveluissa oli nyt 95 henkilöä enemmän kuin viime vuoden tammikuussa. Suurimmat palveluissa olleiden ryhmät olivat palkkatuilla työllistettynä tai työharjoittelussa olleet 2 700 henkilöä, työttömyysetuudella omaehtoisesti opiskelleet 2 670 henkilöä, työvoimakoulutuksessa opiskelleet 2 040 henkilöä sekä kuntouttavassa työtoiminnassa olleet 1 455 henkilöä. Lisäksi työ- tai koulutuskokeilussa oli 690, vuorotteluvapaapaikkaan työllistettynä 490 ja työnhaku- tai uravalmennuksessa 135 henkilöä. Työllistetyistä 1,3 % oli valtion, 27,2 % kuntien, 21,7 % yksityisen työnantajan tai yhteisön ja 34,2 % yksityisen sektorin töissä.

Työttömien työnhakijoiden ja palveluissa olleiden yhteismäärä oli tammikuun lopussa 39 800 henkilöä. Määrä on 2 600 enemmän kuin vuotta aikaisemmin, mikä johtui lähinnä työttömien työnhakijoiden määrän kasvusta.

Työttömyysasteen nousu rasittaa yhä suurinta osaa kunnista

Työttömien työnhakijoiden osuus työvoimasta laski joulukuusta tammikuuhun noin puolessa Pohjois-Pohjanmaan kunnista. Edellisen vuoden tammikuusta työttömyysaste laski Pyhäjoella ja Pudasjärvellä, mutta nousi 27 kunnassa. Vuoden takaisesta tilanteesta työttömyysaste nousi eniten Hailuodossa (4,7 %-yksikköä), Taivalkoskella (2,9 %-yksikköä) ja Pyhännällä (2,6 %-yksikköä).

Työttömyysaste oli tammikuun lopussa alle 10 % yhdessä kunnassa eli Reisjärvellä 9,7 %. Kymmenen ja viiden toista prosentin välillä työttömyysaste oli 18:ssa kunnassa. Työttömyysaste nousi yli 15 %:iin yhdeksässä kunnassa ja korkein eli yli 20 %:n työttömyysaste oli vuoden alussa Taivalkoskella, 20,6 %.

**Taulukko 1. Työllisyystilanne tammikuun lopussa (I) ja työ- ja elinkeinotoimiston toiminta tammi-
kuun aikana (II) Pohjois-Pohjanmaalla**

I TILANNE KUUKAUDEN LOPUSSA		Tammikuu 2014	Tammikuu 2015	Muutos henk.	%
A TYÖNHAKIJAT					
1	Työttömät työnhakijat	27127	29623	2496	9,2
	joista henkilökohtaisesti lomautetut	2732	3102	370	13,5
2	Lyhennetyllä työviikolla	417	748	331	79,4
3	Työssä olevat yhteensä	8220	10827	2607	31,7
	joista yleisillä työmarkkinoilla	5833	8429	2596	44,5
	joista työllistettynä	2387	2398	11	0,5
4	Työvoiman ulkopuolella	8097	9554	1457	18
	joista työllistymistä edistävissä palveluissa	1750	2187	437	25
	joista koulutuksessa	3825	4894	1069	27,9
5	Työttömyyseläkettä saavat	705	589	-116	-16,5
1-5	Kaikki työnhakijat yhteensä	44566	51341	6775	15,2
B TYÖVOIMAN KYSYNTÄ					
1	Avoimet työpaikat yhteensä	2390	3090	700	29,3
	joista yli kuukauden avoinna olleet	595	567	-28	-4,7
	joista yli 2 kuukautta avoinna olleet	101	125	24	23,8
C PALVELUISSA					
1	Valtiolle työllistetyt	74	35	-39	-52,7
2	Kuntiin työllistetyt	998	783	-215	-21,5
3	Yksityiselle sektorille työllistetyt	1990	1885	-105	-5,3
1-3	Työllistetyt yhteensä	3062	2703	-359	-11,7
4	Työvoimakoulutuksessa	2111	2039	-72	-3,4
5	Valmennuksessa	47	135	88	187,2
6	Työ-/koulutuskokeilussa	757	691	-66	-8,7
7.	Vuorotteluvapaasijaisena	552	487	-65	-11,8
8.	Kuntouttavassa työtoiminnassa	1079	1455	376	34,8
9.	Omaehtoisessa opiskelussa	2474	2666	192	7,8
1-9	Palveluissa yhteensä	10082	10176	94	0,9
D TYÖTTÖMYYDEN RAKENNE					
1	Työttömät naiset	10830	12001	1171	10,8
2	Työttömät miehet	16297	17622	1325	8,1
3	Alle 25-vuotiaat työttömät	4417	5003	586	13,3
4	Yli 50-vuotiaat työttömät	8310	9068	758	9,1
5	Pitkäaikaistyöttömät	6116	7458	1342	21,9
E TOIMEENTULOTURVA					
1	Työttömiä työttömyyskassojen jäseniä	13235	14594	1359	10,3
II TOIMINTA KUUKAUDEN AIKANA					
1	Työttömät työnhakijat	31655	34198	2543	8
2	Muut työnhakijat	15675	19634	3959	25,3
1-2	Työnhakijat yhteensä	47330	53832	6502	13,7
3	Kuukauden kaikki työpaikat	4328	4871	543	12,5
	Kuukauden uudet työpaikat	2858	3359	501	17,5
	Täyttyneet työpaikat	1788	1680	-108	-6
	joista toimiston hakijalla täyttyneet	367	449	82	22,3
4	Alkaneet työttömyysjaksot	6213	5080	-1133	-18,2
5	Päättäneet työttömyysjaksot	6229	5136	-1093	-17,5
6	Uudet työllistämiset	532	1210	678	127,4
7	Aloittanut työvoimakoulutuksen	453	233	-220	-48,6

**Taulukko 2. Nuorisotakuun piiriin kuuluvat alle 25-vuotiaat työttömät ja 25-29-vuotiaat vasta-
valmistuneet työttömät sekä muut alle 30-vuotiaat työttömät koulutusasteittain
30.1.2015**

Työttömät alle 25-v. ja 25-29 v. koulutusasteen mukaan		Tammi 2014	Joulu 2014	Muutos 01.15/12.14	Muutos %	Tammi 2015	Muutos 01.15/01.14	Muutos %
Perusaste	15-24 -v.	897	998	-50	-5,0	948	51	5,7
	25-29 -v.	746	733	22	3,0	755	9	1,2
Keskiaste	15-24 -v.	3246	3977	-261	-6,6	3716	470	14,5
	25-29 -v.	1974	2178	-36	-1,7	2142	168	8,5
Korkea-aste	15-24 -v.	200	211	16	7,6	227	27	13,5
	25-29 -v.	820	860	5	0,6	865	45	5,5
Koulutusaste tuntematon	15-24 -v.	74	117	-6	-5,1	111	37	50,0
	25-29 -v.	36	48	7	14,6	55	19	52,8
Koulutuksen suor. alle 25-vuotiaat yht. *)		4417	5304	-301	-5,7	5003	586	13,3
Koulutuksen suor. 25-29-vuotiaat yht.		3576	3819	-2	-0,1	3817	241	6,7
Alle 30-vuotiaat työttömät yht.		7993	9123	-303	-3,3	8820	827	9,4
Vastavalmistuneet alle 25-v. ja 25-29 v. työttömät koulutusasteen mukaan		Tammi 2014	Joulu 2014	Muutos 01.15/12.14	Muutos %	Tammi 2015	Muutos 01.15/01.14	Muutos %
Perusaste	15-24 -v.	35	9	5	55,6	14	-21	-60,0
	25-29 -v.	17	6	-2	-33,3	4	-13	-76,5
Keskiaste	15-24 -v.	1002	1225	-188	-15,3	1037	35	3,5
	25-29 -v.	130	171	10	5,8	181	51	39,2
Korkea-aste	15-24 -v.	132	131	18	13,7	149	17	12,9
	25-29 -v.	274	263	17	6,5	280	6	2,2
Vastavalmistuneet alle 25-vuotiaat yht.		1179	1365	-165	-12,1	1200	21	1,8
Vastavalmistuneet 25-29 -vuotiaat yht. *)		421	443	24	5,4	467	46	10,9
Vastavalmistuneet alle 30-vuotiaat yht.		1600	1808	-141	-7,8	1667	67	4,2
Nuorisotakuun piiriin kuuluvat työttömät työnhakijat yhteensä *)		4838	5747	-277	-4,8	5470	632	13,1

Taulukko 3. Työmarkkinatilanteen muutos Pohjois-Pohjanmaan seutukunnissa 30.1.2015

Työttömät työnhakijat ja avoimet työpaikat 30.1.2015, muutos ed. vuoden vastaavaan ajankohtaan									
Seutukunta	Työttömyysaste		Kaikki työttömät		Yli 1 v. työttömänä olleet		Avoimet työpaikat		
	Tyött.aste, %	Muutos, %-yks	Määrä	Muutos, %	Määrä	Muutos, %	Määrä	Muutos, %	
Oulu	16,6	1,3	19053	9,3	5345	23,1	1462	-2,9	
Oulunkaari	18,6	0,9	1583	4,9	355	16,0	52	-38,1	
Raahe	13,8	0,0	2031	-1,0	405	8,3	983	122,4	
Haapav.-Siikal.	14,9	2,3	918	16,2	195	7,1	61	41,9	
Nivala-Haapaj.	14,2	1,3	1743	9,5	298	30,1	139	239,0	
Ylivieska	14,2	1,5	2760	11,6	621	30,7	282	41,0	
Koillismaa	17,5	0,8	1535	4,8	239	14,4	111	48,0	
Pohjois-Pohjanmaa	16,1	1,3	29623	9,2	7458	21,9	3090	29,3	

Taulukko 4. Työttömät työnhakijat ja työttömien osuus työvoimasta Pohjois-Pohjanmaan kunnissa kuukauden lopussa

Kunta	Työttömät	Työttömät	Muutos	Muutos,	Tyött.aste	Tyött.aste	Muutos
	lkm	lkm	lkm	%	%	%	%-yks.
	01/2014	01/2015			01/2014	01/2015	
Alavieska	162	168	6	3,7	13,7	14,2	0,5
Haapajärvi	388	419	31	8,0	12,3	13,3	1,0
Haapavesi	399	461	62	15,5	12,9	15,0	2,1
Hailuoto	38	55	17	44,7	9,4	14,1	4,7
li	735	809	74	10,1	18,1	19,8	1,7
Kalajoki	647	764	117	18,1	11,4	13,4	2,0
Kempele	925	1023	98	10,6	11,8	12,9	1,1
Kuusamo	1159	1180	21	1,8	16,4	16,8	0,4
Kärsämäki	157	176	19	12,1	14,0	16,0	2,0
Liminka	442	495	53	12,0	10,9	12,0	1,1
Lumijoki	97	101	4	4,1	11,6	12,1	0,5
Merijärvi	63	64	1	1,6	13,3	13,9	0,6
Muhos	553	589	36	6,5	14,4	15,0	0,6
Nivala	614	686	72	11,7	13,4	15,0	1,6
Oulainen	492	534	42	8,5	14,9	16,3	1,4
Oulu	14854	16424	1570	10,6	15,9	17,4	1,5
Pudasjärvi	608	590	-18	-3,0	18,6	18,1	-0,5
Pyhäjoki	177	145	-32	-18,1	12,7	10,4	-2,3
Pyhäjärvi	333	345	12	3,6	14,7	15,2	0,5
Pyhäntä	91	104	13	14,3	13,7	16,3	2,6
Raahe	1566	1566	0	0,0	14,1	14,2	0,1
Reisjärvi	100	117	17	17,0	8,2	9,7	1,5
Sievi	235	279	44	18,7	11,3	13,7	2,4
Siikajoki	309	320	11	3,6	13,3	14,0	0,7
Siikalatva	300	353	53	17,7	11,9	14,4	2,5
Taivalkoski	306	355	49	16,0	17,7	20,6	2,9
Tyrnävä	337	366	29	8,6	12,2	13,1	0,9
Utajärvi	166	184	18	10,8	14,0	15,6	1,6
Ylivieska	874	951	77	8,8	13,0	13,9	0,9
Pohjois-Pohjanmaa	27127	29623	2496	9,2	*)	*)	1,3

*) ELY-keskuksen työttömien työnhakijoiden osuus (%) työvoimasta on tässä taulukossa kuntapohjaisena.

Taulukko 5. Työttömät työnhakijat ja avoimet työpaikat työnvälityksessä kunnittain 30.1.2015

Kunta	Työvoima (*)	Työttömät työnhakijat			Alle 25- , joista		Yli 50- vuotiaat	Yli 1 v. tyött.	Vamm. ja pitkäaik. sair. tyött.	Avoimet työ- paikat
		Yhteensä	Miehet	Naiset	Alle 20- vuotiaat					
Alaveska	1179	168	110	58	23	..	62	45	15	6
Haapajärvi	3152	419	247	172	94	19	137	49	56	66
Haapavesi	3070	461	295	166	78	12	171	101	75	20
Hailuoto	389	55	34	21	28	21	5	1
Ii	4081	809	505	304	87	16	316	200	136	10
Kalajoki	5695	764	405	359	110	15	281	143	101	171
Kempele	7960	1023	579	444	145	25	316	258	102	28
Kuusamo	7032	1180	736	444	142	27	543	189	138	106
Kärsämäki	1098	176	123	53	23	6	74	30	23	9
Liminka	4115	495	258	237	62	10	124	112	47	12
Lumijoki	836	101	55	46	14	..	41	24	10	0
Merijärvi	460	64	47	17	10	..	33	17	9	0
Muhos	3921	589	350	239	91	13	207	165	62	93
Nivala	4570	686	449	237	113	21	231	129	98	34
Oulainen	3284	534	319	215	89	20	196	146	84	25
Oulu	94594	16424	9739	6685	3070	532	4315	4686	1904	1323
Pudasjärvi	3252	590	398	192	52	12	294	102	115	38
Pyhäjoki	1394	145	76	69	24	5	44	35	19	6
Pyhäjärvi	2277	345	229	116	45	8	141	68	49	21
Pyhäntä	640	104	76	28	6	..	55	22	7	24
Raahe	11051	1566	869	697	300	43	444	305	246	960
Reisjärvi	1202	117	78	39	20	..	39	22	13	9
Sievi	2032	279	155	124	45	8	87	60	31	19
Siikajoki	2290	320	168	152	41	10	102	65	46	17
Siikalatva	2457	353	225	128	43	..	142	72	41	17
Taivalkoski	1722	355	234	121	39	..	174	50	34	5
Tyrnävä	2793	366	193	173	57	9	104	79	38	5
Utajärvi	1177	184	110	74	29	8	92	53	21	4
Ylivieska	6842	951	560	391	149	21	275	210	85	61
Pohjois- Pohjanmaa	184565	29623	17622	12001	5003	864	9068	7458	3610	3090

.. Tietoa ei ole saatu, se on liian epävarma esitettäväksi tai se on salassapitosäännön alainen.

*) Kuntien työvoima (15-74 -vuotiaat) on Tilastokeskuksen työssäkäyntitilaston ennakkotieto vuodelta 2013.

Taulukko 6. Työttömät työnhakijat ja avoimet työpaikat työnvälityksessä ammattiryhmittäin 30.1.2015

Ammattiryhmä	Työttömät työnhak.				Avoimet työpaikat			
	Tammi	Tammi	Muutos	Muutos	Tammi	Tammi	Muutos	Muutos
	2014	2015	lkm	%	2014	2015	lkm	%
1 Johtajat	175	181	6	3,4	14	12	-2	-14,3
johtajat, ylimmät virkamiehet ja järjestöjen johtajat, ylimmät hallintojohtajat ja kaupalliset johtajat	62	58	-4		3	2	-1	
	88	77	-11		7	5	-2	
2 Erityisasiantuntijat	3455	3959	504	14,6	204	250	46	22,5
luonnontieteiden ja tekniikan erityisasiantuntijat	1441	1622	181		73	49	-24	
opettajat ja muut opetusalan erityisasiantuntijat	516	621	105		30	94	64	
liike-elämän ja hallinnon erityisasiantuntijat	391	479	88		18	29	11	
tieto- ja viestintäteknologian erityisasiantuntijat	592	671	79		29	43	14	
lainopilliset, sos. -, kulttuurialan erityisasiantuntijat	481	530	49		31	18	-13	
3 Asiantuntijat	2435	2673	238	9,8	548	702	154	28,1
luonnontieteiden ja tekniikan asiantuntijat	777	811	34		28	23	-5	
terveydenhuollon asiantuntijat	322	365	43		72	262	190	
liike-elämän ja hallinnon asiantuntijat	687	739	52		359	241	-118	
lakiavustajat, sosiaali- ja kulttuuri asiantuntijat	432	531	99		88	174	86	
informaatio-, tietoliikenneteknologia asiantuntijat	217	227	10		1	2	1	
4 Toimisto- ja asiakaspalvelutyöntekijät	1423	1574	151	10,6	152	59	-93	-61,2
toimistotyöntekijät	878	947	69		119	17	-102	
asiakaspalvelutyöntekijät	193	222	29		28	36	8	
laskennan ja varastoinnin toimistotyöntekijät	123	152	29		2	5	3	
muut toimisto- ja asiakaspalvelutyöntekijät	229	253	24		3	3	0	
5 Palvelu- ja myyntityöntekijät	4388	4814	426	9,7	495	570	75	15,2
palvelutyöntekijät	1252	1301	49		92	198	106	
myyjät, kauppiat ym.	1271	1455	184		196	184	-12	
hoivapalvelun ja terveydenhuollon työntekijät	1738	1931	193		161	135	-26	
6 Maanviljelijät, metsätyöntekijät ym.	799	837	38	4,8	24	103	79	329,2
maanviljelijät ja eläintenkasvattajat	597	636	39		24	103	79	
metsä- ja kalatalouden työntekijät	202	201	-1		0	0	0	
7 Rakennus-, korjaus- ja valmistustyöntekijät	6661	6956	295	4,4	137	153	16	11,7
rakennustyöntekijät ym. (pl. sähköasentajat)	2792	3111	319		60	73	13	
konepaja- ja valimotyöntek., asentajat	1767	1802	35		53	39	-14	
sähkö- ja elektroniikka-alan työntekijät	1141	1124	-17		15	34	19	
elintarv. -, puutyö-, vaatetus-, jalkinealan työntekijät	816	777	-39		9	7	-2	
8 Prosessi- ja kuljetustyöntekijät	2437	2562	125	5,1	82	612	530	646,3
prosessityöntekijät	478	521	43		27	42	15	
teollisuustuotteiden kokoonpanijat	510	502	-8		9	549	540	
kuljetustyöntekijät	1449	1539	90		46	21	-25	
9 Muut työntekijät	1997	2121	124	6,2	689	600	-89	-12,9
siivoajat, kotiapulaiset ja muut puhdistustyöntekijät	638	667	29		86	117	31	
teollisuuden ja rakentamisen avustavat työntekijät	768	816	48		21	39	18	
avustavat keittiö- ja ruokatyöntekijät	350	388	38		175	86	-89	
katujen puhtaanapidon ja jätehuollon työntekijät	208	204	-4		337	334	-3	
0 Sotilaat	8	7	-1	-12,5	0	0	0	0,0
X Ammatteihin luokittelemattomat ryhmät	3349	3939	590	17,6	45	29	-16	-35,6
yrittäjät	83	88	5		45	29	-16	
opiskelijat	139	151	12		0	0	0	
ei ammattia	2837	3400	563		0	0	0	
ammattia vaihtavat	187	199	12		0	0	0	
Työttömät, avoimet työpaikat Pohjois-Pohjanmaalla yhteensä	27127	29623	2496	9,2	2390	3090	700	29,3

Taulukko 7. Työttömät työnhakijat työnvälityksessä ammattiryhmittäin ja kunnittain 30.1.2015

Kunta	Am- matit yht.	Johta- jat	Erytis- asian- tuntijat	Asian- tuntijat	Toimisto- ja asiakas- palv. työntek.	Palvelu- ja myynti- työntekijät	Maanvilj., metsätyön- tekijät ym.	Rak.,korj. ja valmist. työntek.	Prosessi, kuljetus- työntek.	Muut työntekijät	Soti- laat	Ammatt. luokittelem. ryhmät
Alaveska	168	..	13	11	6	19	11	63	18	15	0	11
Haapajärvi	419	..	23	21	25	68	26	105	64	35	0	51
Haapavesi	461	..	22	24	18	58	18	158	50	44	0	68
Hailuoto	55	0	11	7	..	9	0	12	0	6
li	809	..	66	62	33	136	19	252	85	82	0	73
Kalajoki	764	..	46	64	53	143	35	232	70	58	0	59
Kempele	1023	6	161	104	49	195	23	234	105	50	0	96
Kuusamo	1180	8	48	75	64	256	43	398	116	108	..	63
Kärsämäki	176	0	11	10	6	17	8	65	13	21	0	25
Liminka	495	7	66	61	22	98	13	110	47	29	0	42
Lumijoki	101	0	8	8	..	22	5	24	14	10	0	9
Merijärvi	64	9	6	24	10	..	0	..
Muhos	589	..	42	55	29	108	27	159	51	61	..	55
Nivala	686	5	41	35	26	98	22	213	115	57	0	74
Oulainen	534	..	43	42	23	112	14	136	60	48	0	53
Oulu	16424	122	2883	1690	924	2536	267	3246	1078	984	..	2692
Pudasjärvi	590	..	28	34	26	85	40	164	92	76	0	44
Pyhäjoki	145	..	8	10	8	26	8	41	12	17	0	14
Pyhäjärvi	345	..	22	25	14	39	31	89	41	40	0	41
Pyhäntä	104	0	6	..	5	12	7	43	14	8	0	5
Raahe	1566	5	158	122	99	290	32	438	134	98	..	189
Reisjärvi	117	8	5	13	10	38	16	8	0	15
Sievi	279	0	15	15	13	39	17	68	59	26	..	26
Siikajoki	320	..	25	25	17	54	29	85	33	26	0	25
Siikalatva	353	..	24	16	15	45	40	107	39	36	0	30
Taivalkoski	355	0	23	25	17	53	28	79	63	44	0	23
Tyrnävä	366	0	39	30	10	59	26	90	52	32	..	27
Utajärvi	184	..	9	8	6	34	16	35	28	30	0	16
Ylivieska	951	5	113	78	55	181	16	248	80	72	0	103
Pohjois- Pohjanmaa	29623	181	3959	2673	1574	4814	837	6956	2562	2121	7	3939

.. Tietoa ei ole saatu, se on liian epävarma esitettäväksi tai se on salassapitosäännön alainen

Lähde: Työ- ja elinkeinoministeriö, kuntapohjaiset työnvälitystilastot

Lisätiedot

Pohjois-Pohjanmaan elinkeino-, liikenne- ja ympäristökeskus/ Elinkeinot, työvoima ja osaaminen-vastuualue:

Johtaja Leila Helaakoski, p. 0295 038 051, 044 436 8001
Asiantuntija Jarkko Pietilä, p. 0295 038 116, 040 673 9472
Tutkimussihteeri Helena Suvanto (tilastot), p. 0295 038 235, 050 390 2364

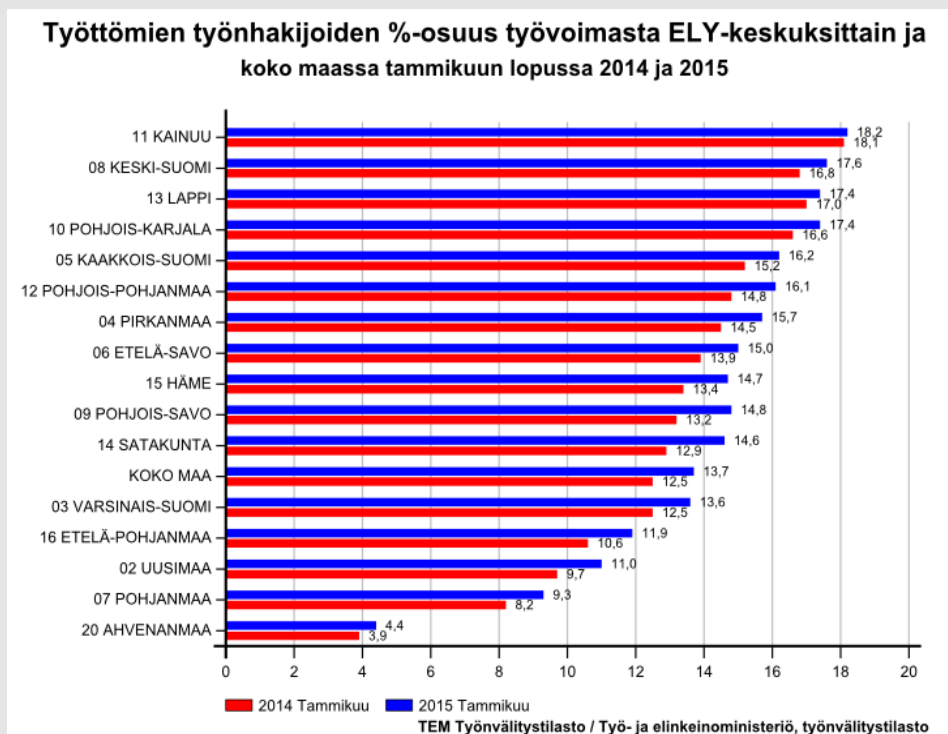
Pohjois-Pohjanmaan työ- ja elinkeinotoimisto:

Johtaja Maire Mäki, p. 0295 056 800, 044 436 8200
Palvelujohtajat Mari Tuomikoski, Osaaminen ja kehittämisspalvelut, p. 0295 056 801, 044 436 8211
Pirjo Juntunen, Työnvälitys ja yrityspalvelut, p. 0295 056 596, 050 396 2306
Marita Rimpeläinen-Karvonen, Tuetun työllistymisen palvelut, p. 0295 056 713, 050 396 2325

Verkkojulkaisut: www.ely-keskus.fi > ELY-keskukset > Pohjois-Pohjanmaa > Alueen tila ja näkymät > Työmarkkinat > Työllisyyskatsaukset, Alueellista tilastotietoa, Ammattibarometri
Työnvälitystilastotietoja on saatavissa ELY-keskuksittain, seutukunnittain ja kunnittain myös **ToimialaOnline** vapaasti saatavilla olevista aineistoista osoitteesta:

<http://www2.toimialaonline.fi> kohdasta Tilastokanta/Työmarkkinat/työnvälitystilastot

Nuorisotyöttömyyden kehitystä voi seurata Pohjois-Pohjanmaan ELY-keskuksen sivuilta osoitteesta www.ely-keskus.fi > ELY-keskukset > Pohjois-Pohjanmaa > Alueen tila ja näkymät > Nuorisotakuun seuranta



NÄKYMIÄ | TAMMIKUU | 2015

TYÖLLISYYSKATSAUS 01/2015

Pohjois-Pohjanmaan elinkeino-, liikenne- ja ympäristökeskus

24.02.2015 | elinkeinot, työvoima ja osaaminen -vastuualue

www.ely-keskus.fi/julkaisut