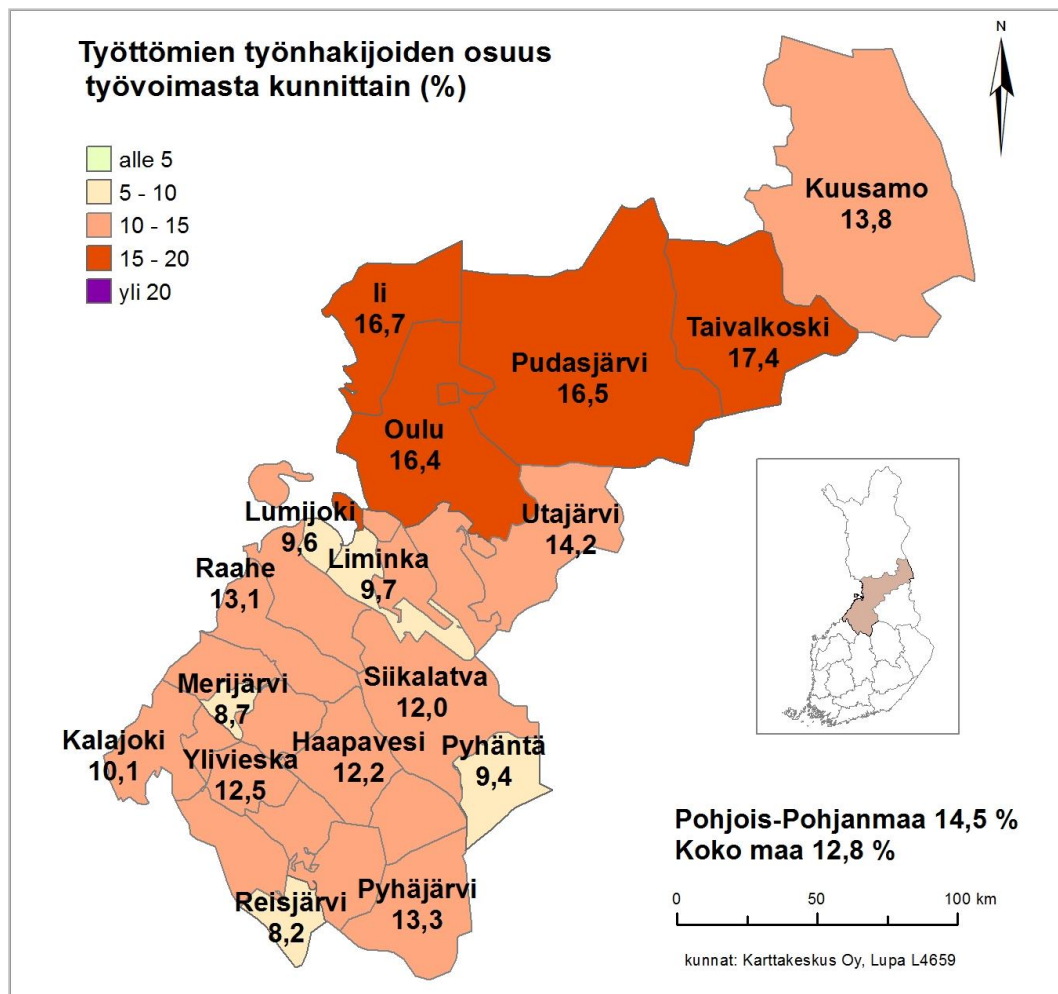




Pohjois-Pohjanmaan työllisyyskatsaus 9/2015

Julkaisuvapaa tiistaina 20.10.2015 klo 9.00



Työllisyyden trendit Pohjois-Pohjanmaalla

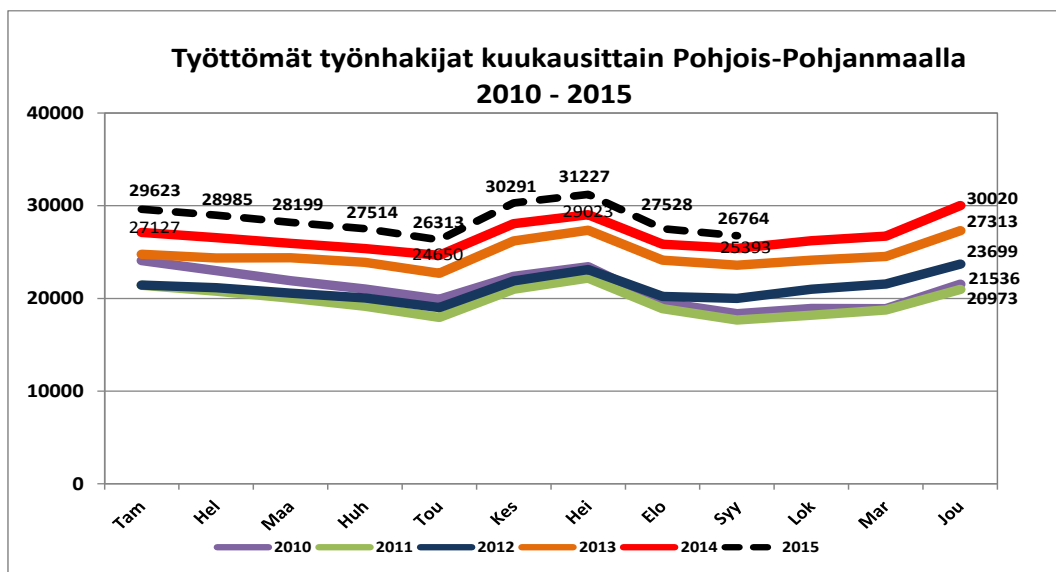
- Uusien työpaikkojen määrä nousi elokuusta, mutta niitä oli kuitenkin **480** vähemmän kuin vuosi sitten
- Työttömyys laski elokuusta 760 henkilöllä, mutta työttömiä oli silti **1370** enemmän kuin vuotta aikaisemmin
- Lomautettujen määrä laski vuoden takaisesta **130**:llä
- Alle 25-vuotiaita työttömiä työnhakijoita oli **270** enemmän kuin vuosi sitten
- Pitkäaikaistyöttömiä oli **1 360** työnhakijaa enemmän kuin vuotta aikaisemmin
- Työllisyyttä edistävässä palveluissa oli vähennystä **1 600** henkilöä vuoden takaisesta

Työttömien määrä laski syyskuussa edellistä kuukautta enemmän

Pohjois-Pohjanmaan työ- ja elinkeinotoimistossa (TE-toimisto) oli syyskuun lopussa asiakkaana 26 760 työtöntä työnhakijaa loma-autetut mukaan lukien. Työttömyyden kasvuprosentti (vertailu vuoden takaiseen tilanteeseen) laski syyskuussa 5,4:een, kun se kuukausi sitten oli 6,5. Työttömiä oli kuitenkin edelleen 1 370 enemmän kuin vuosi sitten ja naisia oli työttömänä vuoden takaiseen verrattuna enemmän (+770) kuin miehiä (+600). Työttömien määrä laski elokuun lopusta 760 henkilöllä. Työttömyyden laskua syyskuussa oli eniten opettajien ja muiden ope-tusalan erityisasiantuntijoiden, lainopillisten ja sosiaali- ja kulttuurialan erityisasiantuntijoiden sekä hoivapalvelun ja terveydenhuollon työntekijöiden ammattiryhmissä.

TE-toimistoon ilmoittautuneita loma-autettuja oli syyskuun lopussa 1 600. Määrä on 130 vähemmän kuin vuosi sitten. Elokuuhun verrattuna määrä kuitenkin nousi 120 henkilöllä. Lyhennettyä työviikkoa tekeviä oli syyskuun lopussa 630, mikä on 260 enemmän kuin vuosi sitten. Työnantajien ennakoilmoituksia syyskuun lopun jälkeen mahdollisesti alkavista uusista loma-autuksista tuli TE-toimistoon 10 työnantajalta koskien n. 410 henkilöä Haapa-vesi-Siikalatvan, Nivala-Haapajärven, Oulun, Raahen ja Ylivieskan seutukunnissa.

Työttömien työnhakijoiden osuus työvoimasta oli Pohjois-Pohjanmaalla syyskuun lopussa 14,5 %. Osuus oli ELY-alueittain maan seitsemänneksi korkein. Vuosi sitten prosentiosuus oli 13,9 %. Pohjois-Pohjanmaalla työttömien osuus työvoimasta on noussut hieman vähemmän kuin koko maassa keskimäärin, jossa osuus oli syyskuussa 12,8 % ja vuosi sitten 12,0 %.



Uusien avoimien työpaikkojen määrä nousi elokuusta 200:lla

Syyskuun aikana TE-toimistossa oli avoinna kaikkiaan 3 900 työpaikkaa. Uusia, syyskuun aikana avautuneita, paikkoja oli 2 330, mikä on 200 paikkaa enemmän kuin elokuussa. Uusien työpaikkojen määrä oli kuitenkin 480 pienempi kuin vuosi sitten. Verrattaessa syyskuun lopun tilannetta vuosina 2014 ja 2015, nousi avoimien työpaikkojen määrä viime vuodesta neljässä pääammattiryhmässä. Työvoiman kysyntä nousi mm. ammattiryhmissä liike-elämän ja hallinnon asiantuntijat, asiakaspalvelutyöntekijät, myyjät ja kauppiat, avustavat keittiö- ja ruoka-työntekijät sekä rakennustyöntekijät.

Alle 25-vuotiailla työttömyyden kasvu supistui ja jonkin verran myös yli 50-vuotiailla ja pitkäaikaistyöttömillä

Ikäryhmistä alle 25-vuotiaita työttömiä työnhakijoita oli syyskuun lopussa 4 610. Määrä on 270 henkilöä enemmän kuin vuotta aikaisemmin, mutta työttömyyden kasvu laski 6,1 %:iin. Elokuuhun verrattuna nuorten työttömien

määrä laski 410:llä. Alle 25-vuotiaiden työttömien työnhakijoiden osuus ikäluokkansa työvoimasta oli syyskuun lopussa Pohjois-Pohjanmaalla 22,3 % ja koko maassa 16,5 %.

Yli 50-vuotiaita työttömiä työnhakijoita oli syyskuun lopussa 8 300, mikä oli 410 enemmän kuin vuosi sitten. Elokuun loppuun verrattuna työttömyys pysyi tässä ikäryhmässä ennallaan. Työttömyyden kasvu heikkeni elokuusta.

Syyskuun laskentapäivänä yli vuoden yhtäjaksoisesti työttömänä oli 8010 työnhakijaa. Määrä on 1 360 enemmän kuin vuosi sitten. Pitkäaikaistyöttömyyden kasvuprosentti pieneni elokuusta 0,6 %-yksikköä. Pitkäaikaistyöttömien määrä laski edellisen kuukauden lopusta 70 henkilöllä. Yli kaksi vuotta yhtäjaksoisesti työttömänä olleita oli noin 3 390, mikä on 540 enemmän kuin vuosi sitten.

Ulkomaalaisten työttömyys nousi 220:llä

Pohjois-Pohjanmaalla työttömistä työnhakijoista ulkomaan kansalaisia oli 1 090 ja naisia heistä oli yli puolet eli 570. Ulkomaalaisten työttömien määrä nousi 220 henkilöllä edellisen vuoden syyskuusta. EU/ETA-maiden kansalaisia ulkomaalaisista työttömistä oli 240. Ulkomaalaisten työttömyysaste oli syyskuussa Pohjois-Pohjanmaalla 34,5 % ja koko maassa 29,5 %.

Rakennus-, korjaus- ja valmistustyöntekijöitä työttömänä 5 540

Ammattiryhmittäin tarkasteltuna työttömyys oli edelleen selvästi korkeammalla kuin vuosi sitten lähes kaikissa ammattiryhmissä. Eniten työttömiä oli syyskuun lopussa ammattiryhmissä rakennus-, korjaus- ja valmistustyöntekijät (5 540), palvelu- ja myyntityöntekijät (5 100), erityisasiantuntijat (3 830) ja ammatteihin luokittelemattomat (3 610). Työttömien määrä kasvoi eniten palvelu- ja myyntityöntekijöillä (+ 460). Laskua työttömien määrässä silti tapahtui muutamissa yksittäisissä ryhmissä kuten luonnontieteiden ja tekniikan asiantuntijat (-20), opettajat ja muut opetusalan erityisasiantuntijat (-20), asiakaspalvelutyöntekijät (-10) ja yrittäjät (-10).

Työllistymistä edistävissä palveluissa 8 920 henkilöä eli 25 % työttömistä

Työ- ja elinkeinohallinnon työllistymistä edistävien palvelujen piirissä oli syyskuun lopussa 8 920 työnhakijaa. Palveluissa oli noin 1 600 henkilöä vähemmän kuin viime vuoden syyskuussa, mikä johtuu tukityöllistettyjen, työvoimakoulutuksessa olevien ja vuorotteluvapaasijaisten määrän laskusta. Suurimmat palveluissa olleiden ryhmät olivat työttömyysetuudella omaehtoisesti opiskelleet 3 040 henkilöä, kuntouttavassa työtoiminnassa olleet 1 710 henkilöä, työvoimakoulutuksessa opiskelleet 1 480 henkilöä sekä palkkatuilla työllistettynä tai työharjoittelussa olleet 1 320 henkilöä. Lisäksi työ- tai koulutuskokeilussa oli 800, vuorotteluvapaapaikkaan työllistettynä 500 ja työnhaku- tai uravalmennuksessa 80 henkilöä.

Työttömien työnhakijoiden ja palveluissa olleiden yhteismäärä oli syyskuun lopussa 35 680 henkilöä. Määrä oli 220 vähemmän kuin vuotta aikaisemmin, mikä johtui palveluissa olleiden työnhakijoiden määrän laskusta.

Työttömyysaste laski kymmenessä kunnassa

Edellisen vuoden syyskuusta työttömien työnhakijoiden osuus työvoimasta laski Pohjois-Pohjanmaalla 10 kunnassa ja nousi 19 kunnassa. Vuoden takaisesta tilanteesta työttömyysaste laski eniten Pyhännällä (-2,2 %-yksikköä) ja Merijärvellä (-2,1 %-yksikköä) sekä nousi eniten Taivalkoskella (2,7 %-yksikköä) ja Kärämäellä (2,2 %-yksikköä).

Työttömyysaste laski elokuusta syyskuuhun 19 Pohjois-Pohjanmaan kunnassa. Työttömyysaste oli syyskuun lopussa alle 10 prosenttia viidessä kunnassa, joista matalin työttömyysaste oli Reisjärvellä (8,2 %). Korkeimmat työttömyysasteet olivat syyskuun lopussa Taivalkoskella 17,4 %, lissä 16,7 %, Pudasjärvellä 16,5 % ja Oulussa 16,4 %.

Taulukko 1. Työllisyystilanne syyskuun lopussa (I) ja työ- ja elinkeinotoimiston toiminta syyskuun aikana (II) Pohjois-Pohjanmaalla

I TILANNE KUUKAUDEN LOPUSSA		Syyskuu 2014	Syyskuu 2015	Muutos henk.	%
A TYÖNHAKIJAT					
1	Työttömät työnhakijat	25393	26764	1371	5,4
	joista henkilökohtaisesti lomautetut	1724	1597	-127	-7,4
2	Lyhennetyllä työviikolla	371	631	260	70,1
3	Työssä olevat yhteensä	11141	11831	690	6,2
	joista yleisillä työmarkkinoilla	8597	10520	1923	22,4
	joista työllistettynä	2544	1311	-1233	-48,5
4	Työvoiman ulkopuolella	9341	9935	594	6,4
	joista työllistymistä edistävissä palveluissa	1882	2403	521	27,7
	joista koulutuksessa	4953	5113	160	3,2
5	Työttömyyseläkettä saavat	600	0	-600	-100,0
1-5	Kaikki työnhakijat yhteensä	46846	49161	2315	4,9
B TYÖVOIMAN KYSYNTÄ					
1	Avoimet työpaikat yhteensä	1806	1754	-52	-2,9
	joista yli kuukauden avoinna olleet	472	531	59	12,5
	joista yli 2 kuukautta avoinna olleet	127	169	42	33,1
C PALVELUISSA					
1	Valtiolle työllistetyt	78	36	-42	-53,8
2	Kuntiin työllistetyt	784	409	-375	-47,8
3	Yksityiselle sektorille työllistetyt	2211	874	-1337	-60,5
1-3	Työllistetyt yhteensä	3073	1319	-1754	-57,1
4	Työvoimakoulutuksessa	2222	1480	-742	-33,4
5	Valmennuksessa	53	77	24	45,3
6	Työ-/koulutuskokeilussa	602	795	193	32,1
7.	Vuorotteluvapaasijaisena	670	500	-170	-25,4
8.	Kuntouttavassa työtoiminnassa	1321	1709	388	29,4
9.	Omaehtoisessa opiskelussa	2574	3040	466	18,1
1-9	Palveluissa yhteensä	10515	8920	-1595	-15,2
D TYÖTTÖMYYDEN RAKENNE					
1	Työttömät naiset	11239	12008	769	6,8
2	Työttömät miehet	14154	14756	602	4,3
3	Alle 25-vuotiaat työttömät	4343	4610	267	6,1
4	Yli 50-vuotiaat työttömät	7890	8303	413	5,2
5	Pitkäaikaistyöttömät	6655	8010	1355	20,4
E TOIMEENTULOTURVA					
1	Työttömiä työttömyyskassojen jäseniä	11629	12073	444	3,8
II TOIMINTA KUUKAUDEN AIKANA					
1	Työttömät työnhakijat	28911	29959	1048	3,6
2	Muut työnhakijat	20160	21550	1390	6,9
1-2	Työnhakijat yhteensä	49071	51509	2438	5,0
3	Kuukauden kaikki työpaikat	4309	3896	-413	-9,6
	Kuukauden uudet työpaikat	2807	2330	-477	-17,0
	Täyttyneet työpaikat	644	507	-137	-21,3
	joista toimiston hakijalla täyttyneet	418	261	-157	-37,6
4	Alkaneet työttömyysjaksot	5266	4395	-871	-16,5
5	Päättyneet työttömyysjaksot	4504	3985	-519	-11,5
6	Uudet työllistämiset	423	195	-228	-53,9
7	Aloittanut työvoimakoulutuksen	844	496	-348	-41,2

Taulukko 2. Nuorisotakuun piiriin kuuluvat alle 25-vuotiaat työttömät ja 25-29-vuotiaat vasta valmistuneet työttömät sekä muut alle 30-vuotiaat työttömät koulutusasteittain 30.9.2015

Työttömät alle 25-v. ja 25-29 v. koulutusasteen mukaan		Syys 2014	Elo 2015	Muutos 09.15/08.15	Muutos %	Syys 2015	Muutos 09.15/09.14	Muutos %
Perusaste	15-24 -v.	838	817	-73	-8,9	744	-94	-11,2
	25-29 -v.	628	666	-31	-4,7	635	7	1,1
Keskiaste	15-24 -v.	3234	3846	-298	-7,7	3548	314	9,7
	25-29 -v.	1815	1901	6	0,3	1907	92	5,1
Korkea-aste	15-24 -v.	178	225	-17	-7,6	208	30	16,9
	25-29 -v.	746	765	-2	-0,3	763	17	2,3
Koulutusaste tuntematon	15-24 -v.	92	136	-27	-19,9	109	17	18,5
	25-29 -v.	43	62	6	9,7	68	25	58,1
Koulutuksen suor. alle 25-vuotiaat yht. *)		4343	5024	-414	-8,2	4610	267	6,1
Koulutuksen suor. 25-29-vuotiaat yht.		3233	3394	-21	-0,6	3373	140	4,3
Alle 30-vuotiaat työttömät yht.		7576	8418	-435	-5,2	7983	407	5,1
Vastavalmistuneet alle 25-v. ja 25-29 työttömät koulutusasteen mukaan		Syys 2014	Elo 2015	Muutos 09.15/08.15	Muutos %	Syys 2015	Muutos 09.15/09.14	Muutos %
Perusaste	15-24 -v.	12	10	-1	-10,0	9	-3	-25,0
	25-29 -v.	3	10	5	50,0	15	12	400,0
Keskiaste	15-24 -v.	1040	1177	-32	-2,7	1145	105	10,1
	25-29 -v.	147	158	10	6,3	168	21	14,3
Korkea-aste	15-24 -v.	106	132	-2	-1,5	130	24	22,6
	25-29 -v.	234	211	19	9,0	230	-4	-1,7
Vastavalmistuneet alle 25-vuotiaat yht.		1159	1322	-35	-2,6	1287	128	11,0
Vastavalmistuneet 25-29-vuotiaat yht. *)		391	380	35	9,2	415	24	6,1
Vastavalmistuneet alle 30-vuotiaat yht.		1550	1702	0	0,0	1702	152	9,8
Nuorisotakuun piiriin kuuluvat työttömät työnhakijat yhteensä *)		4734	5404	-379	-7,0	5025	291	6,1

Taulukko 3. Työmarkkinatilanteen muutos Pohjois-Pohjanmaan seutukunnissa 30.9.2015

Työttömät työnhakijat ja avoimet työpaikat 30.09.2015, muutos ed. vuoden vastaavaan ajankohtaan								
Seutukunta	Työttömyysaste		Kaikki työttömät		Yli 1 v. työttömänä olleet		Avoimet työpaikat	
	Tyött.aste, %	Muutos, %-yks	Määrä	Muutos, %	Määrä	Muutos, %	Määrä	Muutos, %
Oulu	15,6	0,7	17856	6,4	5817	22,1	1073	-17,2
Oulunkaari	16,3	0,9	1383	6,1	397	29,3	72	20,0
Raahe	12,5	0,2	1832	0,6	359	-6,5	142	61,4
Haapav.-Siikal.	11,8	0,5	729	3,3	216	13,1	46	24,3
Nivala-Haapaj.	11,6	1,0	1431	8,7	347	30,0	48	9,1
Ylivieska	11,6	-0,1	2263	-0,6	631	18,6	133	20,9
Koillismaa	14,5	1,0	1270	7,0	243	15,2	240	40,4
Pohjois-Pohjanmaa	14,5	0,6	26764	5,4	8010	20,4	1754	-2,9

Taulukko 4. Työttömät työnhakijat ja työttömien osuus työvoimasta Pohjois-Pohjanmaan kunnissa kuukauden lopussa

Kunta	Työttömät	Työttömät	Muutos	Muutos,	Tyött.aste	Tyött.aste	Muutos
	lkm	lkm	lkm	%	%	%	% -yks.
	09/2014	09/2015			09/2014	09/2015	
Alavieska	124	140	16	12,9	10,5	11,9	1,4
Haapajärvi	296	336	40	13,5	9,4	10,6	1,2
Haapavesi	364	374	10	2,7	11,8	12,2	0,4
Hailuoto	45	49	4	8,9	11,1	12,6	1,5
li	689	682	-7	-1,0	17,0	16,7	-0,3
Kalajoki	581	577	-4	-0,7	10,2	10,1	-0,1
Kempele	875	977	102	11,7	11,2	12,3	1,1
Kuusamo	932	970	38	4,1	13,2	13,8	0,6
Kärsämäki	106	127	21	19,8	9,4	11,6	2,2
Liminka	408	398	-10	-2,5	10,1	9,7	-0,4
Lumijoki	82	80	-2	-2,4	9,8	9,6	-0,2
Merijärvi	51	40	-11	-21,6	10,8	8,7	-2,1
Muhos	520	510	-10	-1,9	13,5	13,0	-0,5
Nivala	547	568	21	3,8	11,9	12,4	0,5
Oulainen	461	417	-44	-9,5	14,0	12,7	-1,3
Oulu	14545	15515	970	6,7	15,6	16,4	0,8
Pudasjärvi	472	534	62	13,1	14,5	16,5	2,0
Pyhäjoki	152	145	-7	-4,6	10,9	10,4	-0,5
Pyhäjärvi	269	302	33	12,3	11,9	13,3	1,4
Pyhäntä	77	60	-17	-22,1	11,6	9,4	-2,2
Raahe	1412	1442	30	2,1	12,7	13,1	0,4
Reisjärvi	98	98	0	0,0	8,0	8,2	0,2
Sievi	222	235	13	5,9	10,7	11,6	0,9
Siikajoki	257	245	-12	-4,7	11,1	10,7	-0,4
Siikalatva	265	295	30	11,3	10,5	12,0	1,5
Taivalkoski	255	300	45	17,6	14,7	17,4	2,7
Tyrnävä	308	327	19	6,2	11,2	11,7	0,5
Utajärvi	143	167	24	16,8	12,1	14,2	2,1
Ylivieska	837	854	17	2,0	12,4	12,5	0,1
Pohjois-Pohjanmaa	25393	26764	1371	5,4	*)	*)	0,6

*) ELY-keskuksen työttömien työnhakijoiden osuus (%) työvoimasta on tässä taulukossa kuntapohjaisena.

Taulukko 5. Työttömät työnhakijat ja avoimet työpaikat työnvälityksessä kunnittain 30.9.2015

Kunta	Työvoima)	Työttömät työnhakijat			Alle 25- , joista		Yli 50- vuotiaat	Yli 1 v. tyött.	Vamm. ja pitkäaik. sair. tyött.	Avoimet työ- paikat
		Yhteensä	Miehet	Naiset	vuotiaat	alle 20- vuotiaat				
Alavieska	1178	140	89	51	19	5	54	49	14	2
Haapajarvi	3155	336	171	165	64	16	119	62	56	8
Haapavesi	3077	374	226	148	69	13	141	108	59	25
Hailuoto	388	49	27	22	5	..	21	18	6	3
li	4086	682	369	313	79	18	280	244	121	18
Kalajoki	5689	577	286	291	86	21	229	145	75	20
Kempele	7947	977	480	497	168	57	300	297	114	43
Kuusamo	7023	970	539	431	154	38	426	171	132	229
Kärsämäki	1098	127	84	43	6	0	59	31	23	5
Liminka	4116	398	199	199	54	16	100	107	38	13
Lumijoki	835	80	45	35	7	..	30	13	10	4
Merijärvi	460	40	23	17	9	..	13	12	5	16
Muhos	3921	510	282	228	91	25	168	156	45	19
Nivala	4580	568	323	245	106	28	190	162	89	17
Oulainen	3283	417	239	178	71	17	155	134	68	11
Oulu	94612	15515	8643	6872	2866	635	4189	5150	1839	985
Pudasjärvi	3245	534	333	201	44	8	273	108	105	42
Pyhäjoki	1391	145	74	71	22	9	41	36	16	18
Pyhäjärvi	2276	302	182	120	47	13	119	74	48	15
Pyhäntä	638	60	36	24	5	..	32	18	5	10
Raah	11030	1442	712	730	289	68	424	265	215	115
Reisjärvi	1202	98	60	38	15	..	38	18	15	3
Sievi	2032	235	128	107	33	8	82	68	28	21
Siikajoki	2290	245	127	118	34	..	86	58	37	9
Siikalatva	2462	295	180	115	44	12	131	90	41	11
Taivalkoski	1723	300	193	107	30	9	141	72	30	11
Tyrnävä	2791	327	145	182	38	14	100	76	43	6
Utajärvi	1178	167	92	75	19	..	87	45	28	12
Ylivieska	6836	854	469	385	136	30	275	223	89	63
Pohjois- Pohjanmaa	184542	26764	14756	12008	4610	1082	8303	8010	3394	1754

.. Tietoa ei ole saatu, se on liian epävarma esitettäväksi tai se on salassapitosäännön alainen.

*) Kuntien työvoima (15-74 -vuotiaat) on Tilastokeskuksen työssäkäyntitilaston lopullinen tieto vuodelta 2013.

Taulukko 6. Työttömät työnhakijat ja avoimet työpaikat * ammattiryhmittäin Pohjois-Pohjanmaalla 30.9.2015

Ammattiryhmä	Työttömät työnhak.				Avoimet työpaikat			
	Syyskuu	Syyskuu	Muutos	Muutos	Syyskuu	Syyskuu	Muutos	Muutos
	2014	2015	lkm	%	2014	2015	lkm	%
1 Johtajat	168	201	33	19,6	10	9	-1	-10,0
johtajat, ylimmät virkamiehet ja järjestöjen johtajat	62	62	0		3	4	1	
hallintojohtajat ja kaupalliset johtajat	80	86	6		6	3	-3	
2 Erityisasiantuntijat	3672	3827	155	4,2	250	201	-49	-19,6
luonnontieteiden ja tekniikan erityisasiantuntijat	1381	1446	65		37	48	11	
opettajat ja muut opetusalan erityisasiantuntijat	697	679	-18		42	28	-14	
liike-elämän ja hallinnon erityisasiantuntijat	422	453	31		36	24	-12	
tieto- ja viestintäteknologian erityisasiantuntijat	633	626	-7		83	50	-33	
lainopilliset, sos.-, kulttuurialan erityisasiantuntijat	507	590	83		12	23	11	
3 Asiantuntijat	2353	2537	184	7,8	421	398	-23	-5,5
luonnontieteiden ja tekniikan asiantuntijat	677	654	-23		5	19	14	
terveydenhuollon asiantuntijat	326	372	46		117	31	-86	
liike-elämän ja hallinnon asiantuntijat	684	719	35		248	298	50	
lakiavustajat, sosiaali- ja kulttuuri asiantuntijat	460	539	79		47	47	0	
informaatio-, tietoliikenneteknologia asiantuntijat	206	253	47		4	3	-1	
4 Toimisto- ja asiakaspalvelutyöntekijät	1415	1492	77	5,4	51	86	35	68,6
toimistotyöntekijät	860	912	52		24	11	-13	
asiakaspalvelutyöntekijät	207	194	-13		13	56	43	
laskennan ja varastoinnin toimistotyöntekijät	128	156	28		12	9	-3	
muut toimisto- ja asiakaspalvelutyöntekijät	220	230	10		2	10	8	
5 Palvelu- ja myyntityöntekijät	4640	5095	455	9,8	523	533	10	1,9
palvelutyöntekijät	1299	1406	107		206	221	15	
myyjät, kauppiat ym.	1319	1416	97		179	217	38	
hoivapalvelun ja terveydenhuollon työntekijät	1906	2136	230		132	77	-55	
6 Maanviljelijät, metsätyöntekijät ym.	589	622	33	5,6	15	11	-4	-26,7
maanviljelijät ja eläintenkasvattajat	462	501	39		13	9	-4	
metsä- ja kalatalouden työntekijät	127	121	-6		2	2	0	
7 Rakennus-, korjaus- ja valmistustyöntekijät	5228	5541	313	6,0	207	241	34	16,4
rakennustyöntekijät ym. (pl. sähköasentajat)	2049	2138	89		82	111	29	
konepaja- ja valimotyöntek., asentajat	1434	1551	117		100	96	-4	
sähkö- ja elektroniikka-alan työntekijät	972	972	0		12	20	8	
elintarv.-, puutyö-, vaatetus-, jalkinealan työntekijät	642	724	82		13	11	-2	
8 Prosessi- ja kuljetustyöntekijät	1985	2054	69	3,5	109	77	-32	-29,4
prosessityöntekijät	421	437	16		11	19	8	
teollisuustuotteiden kokoonpanijat	417	431	14		15	11	-4	
kuljetustyöntekijät	1147	1186	39		83	47	-36	
9 Muut työntekijät	1748	1778	30	1,7	205	175	-30	-14,6
siivoojat, kotiapulaiset ja muut puhdistustyöntekijät	634	635	1		139	79	-60	
teollisuuden ja rakentamisen avustavat työntekijät	550	559	9		40	35	-5	
avustavat keittiö- ja ruokatyöntekijät	356	386	30		24	59	35	
katujen puhtaanapidon ja jätehuollon työntekijät	181	176	-5		2	1	-1	
0 Sotilaat	7	6	-1	-14,3	0	0	0	0,0
X Ammatteihin luokittelemattomat ryhmät	3588	3611	23	0,6	15	23	8	53,3
yrittäjät	89	77	-12		15	23	8	
opiskelijat	154	130	-24		0	0	0	
ei ammattia	3042	3148	106		0	0	0	
ammattia vaihtavat	184	203	19		0	0	0	
Yhteensä	25393	26764	1371	5,4	1806	1754	-52	-2,9

* Työnvälityksen avoimet työpaikat

Taulukko 7. Työttömät työnhakijat työnvälityksessä ammattiryhmittäin ja kunnittain 30.9.2015

Kunta	Am- matit yht.	Johta- jat	Erityis- asian- tuntijat	Asian- tuntijat	Toimisto- ja asiakas- palv. työntek.	Palvelu- ja myynti- työntekijät	Maanvilj., metsätyön- tekijät ym.	Rak.,korj. ja valmist. työntek.	Prosessi, kuljetus- työntek.	Muut työntekijät	Soti- laat	Ammatt. luokittelem. ryhmät
Alavieska	140	..	9	8	7	29	6	48	11	9	0	11
Haapajärvi	336	..	23	24	20	76	13	64	39	34	0	42
Haapavesi	374	0	18	20	18	54	13	108	31	38	0	74
Hailuoto	49	..	9	8	..	8	..	9	5	..	0	5
li	682	..	59	59	32	140	11	179	70	59	0	72
Kalajoki	577	0	41	62	35	114	24	158	52	49	0	42
Kempele	977	8	135	108	49	220	13	175	94	55	..	119
Kuusamo	970	5	47	70	63	276	32	275	72	84	..	45
Kärsämäki	127	0	9	..	5	13	6	42	13	18	0	19
Liminka	398	..	56	47	20	86	7	83	34	26	0	35
Lumijoki	80	0	9	5	..	15	9	18	11	6	0	..
Merijärvi	40	0	12	..	10	5	..	0	..
Muhos	510	..	46	45	31	113	22	110	51	36	0	54
Nivala	568	8	32	33	27	96	20	165	67	45	0	75
Oulainen	417	..	34	31	24	85	7	116	50	31	0	36
Oulu	15515	140	2869	1615	884	2812	209	2736	897	861	..	2489
Pudasjärvi	534	0	31	44	26	90	32	140	79	56	0	36
Pyhäjoki	145	..	8	18	6	29	8	37	16	11	0	11
Pyhäjärvi	302	..	24	20	14	43	18	76	34	28	0	42
Pyhäntä	60	5	10	6	18	9	..	0	..
Raahe	1442	7	152	116	92	295	16	372	136	92	..	163
Reisjärvi	98	10	5	13	10	30	12	7	0	8
Sievi	235	0	14	16	12	33	13	49	54	19	0	25
Siikajoki	245	..	18	13	13	45	15	70	24	23	0	20
Siikalatva	295	..	24	16	12	46	31	72	37	25	0	31
Taivalkoski	300	..	14	22	15	49	16	80	43	38	0	22
Tyrnävä	327	0	31	32	13	71	24	66	37	27	0	26
Utajärvi	167	..	13	9	9	35	18	24	21	25	0	12
Ylivieska	854	6	97	77	49	187	17	211	50	71	0	89
Pohjois- Pohjanmaa	26764	201	3827	2537	1492	5095	622	5541	2054	1778	6	3611

.. Tietoa ei ole saatu, se on liian epävarma esitettäväksi tai se on salassapitosäännön alainen

Lähde: Työ- ja elinkeinoministeriö, kuntapohjaiset työnvälitystilastot

Lisätiedot

Pohjois-Pohjanmaan elinkeino-, liikenne- ja ympäristökeskus/ Elinkeinot, työvoima ja osaaminen-vastuualue:

Johtaja Leila Helaakoski, p. 0295 038 051, 044 436 8001

Asiantuntija Jarkko Pietilä, p. 0295 038 116, 040 673 9472

Tutkimussihteeri Helena Suvanto (tilastot), p. 0295 038 235, 050 390 2364

Pohjois-Pohjanmaan työ- ja elinkeinotoimisto:

Johtaja Maire Mäki, p. 0295 056 800, 044 436 8200

Palvelujohtajat Pirjo Juntunen, Työnvälitys ja yrityspalvelut, p. 0295 056 596, 050 396 2306

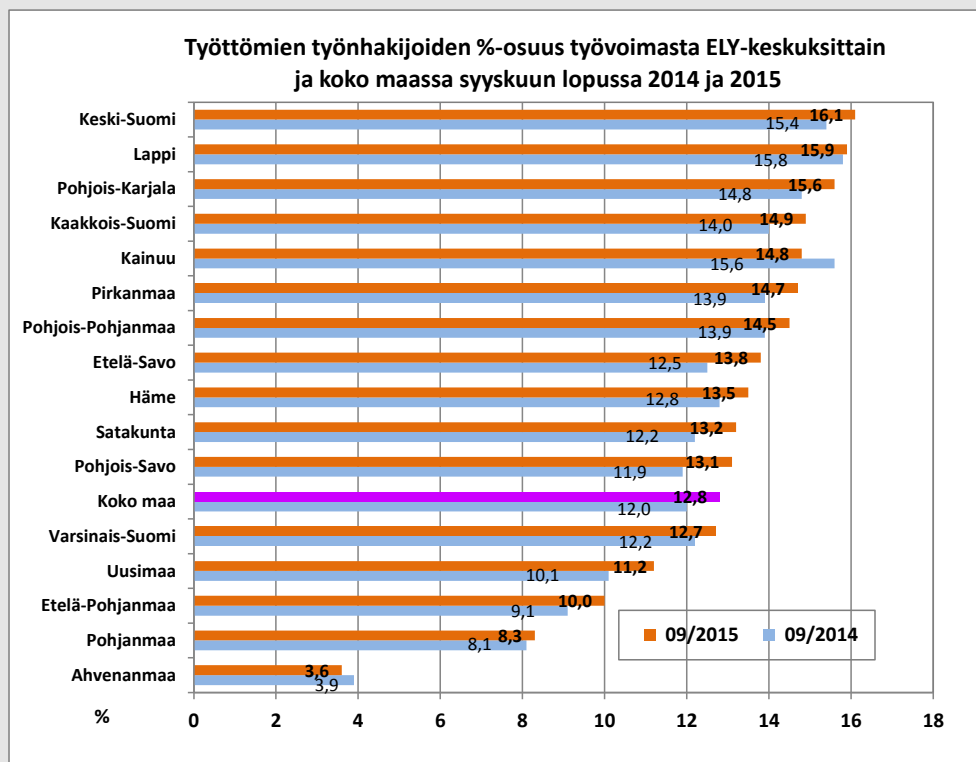
Marita Rimpeläinen-Karvonen, Tuetun työllistymisen palvelut, p. 0295 056 713, 050 396 2325

Mari Tuomikoski, Osaaminen ja kehittämisspalvelut, p. 0295 056 801, 044 436 8211

Verkkojulkaisut: www.ely-keskus.fi > ELY-keskukset > Pohjois-Pohjanmaa > Alueen tila ja näkymät > Työmarkkinat > Työllisyyskatsaukset, Alueellista tilastotietoa, Ammattibarometri
Työnvälitystilastotietoa on saatavissa ELY-keskuksittain, seutukunnittain ja kunnittain myös **ToimialaOnline**n vapaasti saatavilla olevista aineistoista osoitteesta:

<http://www2.toimialaonline.fi/> kohdasta Tilastokanta/Työmarkkinat/työnvälitystilastot

Nuorisotyöttömyyden kehitystä voi seurata Pohjois-Pohjanmaan ELY-keskuksen sivuilta osoitteesta www.ely-keskus.fi > ELY-keskukset > Pohjois-Pohjanmaa > Alueen tila ja näkymät > Nuorisotakuun seuranta



NÄKYMIÄ | SYYSKUU | 2015

TYÖLLISYYSKATSAUS 09/2015

Pohjois-Pohjanmaan elinkeino-, liikenne- ja ympäristökeskus

20.10.2015 | elinkeinot, työvoima ja osaaminen -vastuualue

www.ely-keskus.fi/julkaisut