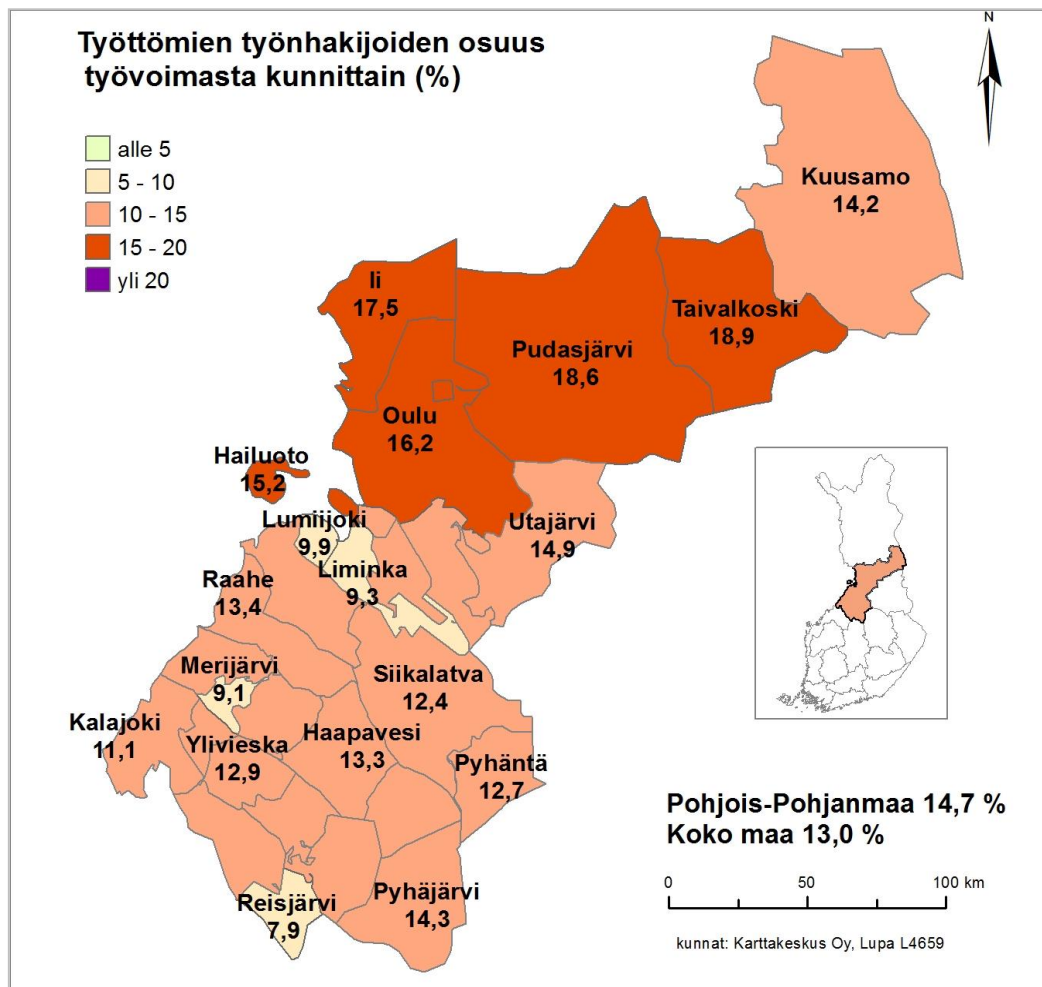




Pohjois-Pohjanmaan työllisyyskatsaus 11/2015

Julkaisuvapaa tiistaina 22.12.2015 klo 9.00



Työllisyyden trendit Pohjois-Pohjanmaalla

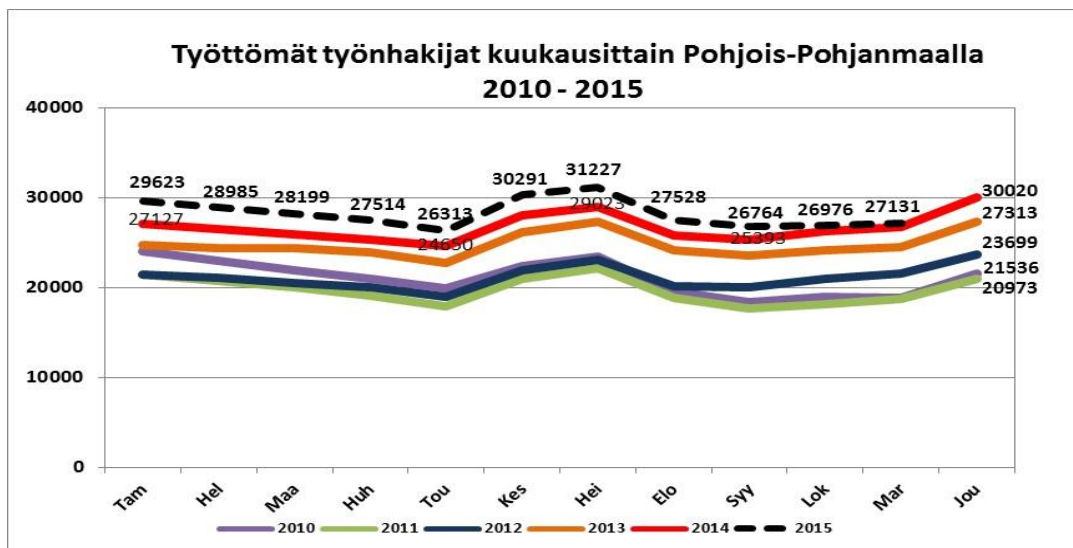
- Uusia avoimia työpaikkoja **250** enemmän kuin vuosi sitten
- Työttömiä työnhakijoita marraskuun lopussa **420** enemmän kuin vuotta aikaisemmin
- Lomautettujen määrä laski vuoden takaisesta **200**:lla
- Alle 25-vuotiaita työttömiä työnhakijoita **140** enemmän kuin vuosi sitten
- Pitkäaikaistyöttömiä työnhakijoita **1 090** enemmän kuin vuotta aikaisemmin
- Työllisyyttä edistävässä palveluissa vähennystä **1 250** henkilöä vuoden takaisesta

Työttömyyden kasvu vuodentakaiseen verrattuna supistui edelleen

Pohjois-Pohjanmaan työ- ja elinkeinotoimistossa (TE-toimisto) oli marraskuun lopussa asiakkaana 27 130 työtöntä työnhakijaa lomautetut mukaan lukien. Työttömyyden kasvuprosentti (vertailu vuoden takaiseen tilanteeseen) laski marraskuussa 1,6:een, kun se kuukausi sitten oli 2,8. Työttömiä oli siten enää vain 420 enemmän kuin vuosi sitten. Naisia oli työttömänä vuoden takaiseen verrattuna 530 enemmän, miesten työttömyys sen sijaan laski 110 henkilöllä. Lokakuun lopusta työttömien määrä nousi yhteensä 155:llä (naiset -305 ja miehet +460).

TE-toimistoon ilmoittautuneita lomautettuja oli marraskuun lopussa 2 050. Määrä on 200 vähemmän kuin vuosi sitten. Lokakuuhun verrattuna määrä kuitenkin nousi noin 230 henkilöllä. Lyhennettyä työviikkoa tekeviä oli marraskuun lopussa 690, mikä on 150 enemmän kuin vuosi sitten. Työnantajien ennakoilmoituksia marraskuun lopun jälkeen mahdollisesti alkavista uusista lomautuksista tuli TE-toimistoon viideltä työnantajalta koskien 175 henkilöä Raahan, Haapavesi-Siikalatvan ja Ylivieskan seutukunnissa.

Työttömien työnhakijoiden osuus työvoimasta oli Pohjois-Pohjanmaalla marraskuun lopussa 14,7 %. Osuus oli ELY-alueittain maan seitsemänneksi korkein. Vuosi sitten prosenttiosuus oli 14,6 %. Pohjois-Pohjanmaalla työttömien osuus työvoimasta on noussut selvästi vähemmän kuin koko maassa keskimäärin, jossa osuus oli marraskuussa 13,0 % ja vuosi sitten 12,5 %.



Uusien avoimien työpaikkojen määrä nousi vuodentakaisesta 250:llä

Marraskuun aikana TE-toimistossa oli avoinna kaikkiaan 3 500 työpaikkaa. Uusia, marraskuun aikana avautuneita, paikkoja oli 1 980, mikä on 250 paikkaa vähemmän kuin lokakuussa. Uusien työpaikkojen määrä kuitenkin nousi vuodentakaisesta noin 250:llä. Verrattaessa marraskuun lopun tilannetta vuosina 2014 ja 2015, nousi avoimien työpaikkojen määrä viime vuodesta kuudessa pääammattiryhmässä. Työvoiman kysyntä nousi mm. ammattiryhmissä siivoojat, kotiapulaiset ja muut puhdistustyöntekijät, rakennustyöntekijät, palvelutyöntekijät, lakiavustajat, sosiaali- ja kulttuuri asiantuntijat, luonnontieteiden ja tekniikan erityisasiantuntijat sekä asiakaspalvelutyöntekijät.

Alle 25-vuotiailla ja yli 50-vuotialla työttömyyden kasvu supistui, samoin pitkäaikaistyöttömillä

Ikäryhmistä alle 25-vuotiaita työttömiä työnhakijoita oli marraskuun lopussa 4 470. Määrä on 140 henkilöä enemmän kuin vuotta aikaisemmin, mutta työttömyyden kasvu laski 3,2 %:iin. Lokakuuhun verrattuna nuorten

työttömien määrä laski 60:llä. Alle 25-vuotiaiden työttömien työnhakijoiden osuus ikäluokkansa työvoimasta oli marraskuun lopussa Pohjois-Pohjanmaalla 21,6 % ja koko maassa 15,7 %.

Yli 50-vuotiaita työttömiä työnhakijoita oli marraskuun lopussa 8 520, mikä oli 155 enemmän kuin vuosi sitten. Työttömyyden kasvu laski 1,8 %:iin. Lokakuun loppuun verrattuna työttömyys nousi tässä ikäryhmässä 105:llä.

Marraskuun laskentapäivänä yli vuoden yhtäjaksoisesti työttömänä oli 7 950 työnhakijaa. Määrä on 1 090 enemmän kuin vuosi sitten. Pitkäaikaistyöttömyyden kasvuprosentti pieneni lokakuusta 1,4 %-yksikköä. Pitkäaikaistyöttömien määrä laski edellisen kuukauden lopusta 40 henkilöllä. Yli kaksi vuotta yhtäjaksoisesti työttömänä olleita oli 3 385, mikä on 450 enemmän kuin vuosi sitten.

Ulkomaalaisten työttömyys nousi 90:llä

Pohjois-Pohjanmaalla työttömistä työnhakijoista ulkomaan kansalaisia oli 990 ja naisia heistä oli 510. Ulkomaalaisten työttömien määrä nousi noin 90 henkilöllä edellisen vuoden marraskuusta. EU/ETA-maiden kansalaisia ulkomaalaisista työttömistä oli 235. Ulkomaalaisten työttömyysaste oli marraskuussa Pohjois-Pohjanmaalla 31,4 % ja koko maassa 28,7 %.

Työttömyys väheni mm. sähkö- ja ict-alan ammattialoilla

Ammattiryhmittäin tarkasteltuna työttömyys kasvoi edelleen viidessä pääammattiryhmässä, mutta saman verran oli myös aloja, joissa työttömyys oli laskenut vuodentakaisesta. Eniten työttömiä oli marraskuun lopussa ammattiryhmissä rakennus-, korjaus- ja valmistustyöntekijät (6 076), palvelu- ja myyntityöntekijät (4 954), erityisasiantuntijat (3 637) ja ammatteihin luokittelemattomat (3 456). Työttömien määrä kasvoi eniten palvelu- ja myyntityöntekijöillä (+ 398). Laskua työttömien määrässä tapahtui mm. sovellusarkkitehtien ja -suunnittelijoiden, ict-alan ja elektroniikan erityisasiantuntijoiden, maa- ja vesirakentamisen sekä konetekniikan erityisasiantuntijoiden, kuorma-auton ja erikoisajoneuvojen kuljettajien sekä monissa rakennusalan ammateissa.

Työllistymistä edistävässä palveluissa 9 525 henkilöä eli 26,0 % työttömistä

Työ- ja elinkeinohallinnon työllistymistä edistävien palvelujen piirissä oli marraskuun lopussa 9 525 työnhakijaa. Palveluissa oli noin 1 250 henkilöä vähemmän kuin viime vuoden marraskuussa, mikä johtuu tukityöllistettyjen, työvoimakoulutuksessa olevien ja vuorotteluvapaasijaisten määrän laskusta. Suurimmat palveluissa olleiden ryhmät olivat edelleen työttömyysetuudella omaehtoisesti opiskelleet 3 070 henkilöä, kuntouttavassa työtoiminnassa olleet 2 000 henkilöä, työvoimakoulutuksessa opiskelleet 1 520 henkilöä sekä palkkatuilla työllistettynä tai työharjoittelussa olleet 1 350 henkilöä. Lisäksi työ- tai koulutuskokeilussa oli 1 030, vuorotteluvapaapaikkaan työllistettynä 410 ja työnhaku- tai uravalmennuksessa 155 henkilöä. Lokakuusta palveluissa olevien määrä nousi noin 280:llä.

Työttömien työnhakijoiden ja palveluissa olleiden yhteismäärä oli marraskuun lopussa 36 655 henkilöä. Määrä oli 830 vähemmän kuin vuotta aikaisemmin, mikä johtui palveluissa olleiden työnhakijoiden määrän laskusta.

Työttömyysaste laski kolmessatoista kunnassa

Edellisen vuoden marraskuusta työttömien työnhakijoiden osuus työvoimasta laski Pohjois-Pohjanmaalla 13 kunnassa ja nousi 15 kunnassa. Vuoden takaisesta tilanteesta työttömyysaste laski eniten Merijärvellä (-2,7 %-yksikköä) ja Pyhännällä (-2,2 %-yksikköä) sekä nousi eniten Hailuodossa (4,1 %-yksikköä), Haapajärvellä (2,2 %-yksikköä) ja Pudasjärvellä (2,2 %-yksikköä).

Lokakuusta marraskuuhun työttömyysaste laski 7 kunnassa, mutta nousua oli edelleen 21:ssä alueen kunnassa. Työttömyysaste oli marraskuun lopussa alle 10 prosenttia neljässä kunnassa, joista matalin aste oli Reisjärvellä (7,9 %). Korkeimmat työttömyysasteet olivat marraskuussa Taivalkoskella 18,9 %, Pudasjärvellä 18,6 %, lissä 17,5 %, Oulussa 16,2 % ja Hailuodossa 15,2 %..

Taulukko 1. Työllisyystilanne marraskuun lopussa (I) ja työ- ja elinkeinotoimiston toiminta marraskuun aikana (II) Pohjois-Pohjanmaalla

I TILANNE KUUKAUDEN LOPUSSA		Marraskuu	Marraskuu	Muutos	%
		2014	2015	henk.	
A TYÖNHAKIJAT					
1	Työttömät työnhakijat	26709	27131	422	1,6
	joista henkilökohtaisesti lomautetut	2244	2048	-196	-8,7
2	Lyhennetyllä työviikolla	536	687	151	28,2
3	Työssä olevat yhteensä	11107	11330	223	2,0
	joista yleisillä työmarkkinoilla	8531	10050	1519	17,8
	joista työllistettynä	2576	1280	-1296	-50,3
4	Työvoiman ulkopuolella	9711	10518	807	8,3
	joista työllistymistä edistävissä palveluissa	2323	2932	609	26,2
	joista koulutuksessa	4869	5100	231	4,7
5	Työttömyyseläkettä saavat	591	0	-591	-100,0
1-5	Kaikki työnhakijat yhteensä	48654	49666	1012	2,1
B TYÖVOIMAN KYSYNTÄ					
1	Avoimet työpaikat yhteensä	1354	1454	100	7,4
	joista yli kuukauden avoinna olleet	359	321	-38	-10,6
	joista yli 2 kuukautta avoinna olleet	140	191	51	36,4
C PALVELUISSA					
1	Valtiolle työllistetyt	58	51	-7	-12,1
2	Kuntiin työllistetyt	837	427	-410	-49,0
3	Yksityiselle sektorille työllistetyt	2015	870	-1145	-56,8
1-3	Työllistetyt yhteensä	2910	1348	-1562	-53,7
4	Työvoimakoulutuksessa	2222	1518	-704	-31,7
5	Valmennuksessa	159	155	-4	-2,5
6	Työ-/koulutuskokeilussa	794	1029	235	29,6
7.	Vuorotteluvapaasijaisena	543	408	-135	-24,9
8.	Kuntouttavassa työtoiminnassa	1567	1999	432	27,6
9.	Omaehtoisessa opiskelussa	2582	3068	486	18,8
1-9	Palveluissa yhteensä	10777	9525	-1252	-11,6
D TYÖTTÖMYYDEN RAKENNE					
1	Työttömät naiset	11027	11561	534	4,8
2	Työttömät miehet	15682	15570	-112	-0,7
3	Alle 25-vuotiaat työttömät	4332	4469	137	3,2
4	Yli 50-vuotiaat työttömät	8368	8522	154	1,8
5	Pitkäaikaistyöttömät	6864	7951	1087	15,8
6	Ulkomaalaiset työttömät	898	990	92	10,2
E TOIMEENTULOTURVA					
1	Työttömiä työttömyyskassojen jäseniä	12973	12892	-81	-0,6
II TOIMINTA KUUKAUDEN AIKANA					
1	Työttömät työnhakijat	29666	30065	399	1,3
2	Muut työnhakijat	20450	21239	789	3,9
1-2	Työnhakijat yhteensä	50116	51304	1188	2,4
3	Kuukauden kaikki työpaikat	3180	3503	323	10,2
	Kuukauden uudet työpaikat	1727	1981	254	14,7
	Täyttyneet työpaikat	502	426	-76	-15,1
	joista toimiston hakijalla täyttyneet	303	202	-101	-33,3
4	Alkaneet työttömyysjaksot	4618	3879	-739	-16,0
5	Päättyneet työttömyysjaksot	3907	3742	-165	-4,2
6	Uudet työllistämiset	493	180	-313	-63,5
7	Aloittanut työvoimakoulutuksen	450	429	-21	-4,7

Taulukko 2. Nuorisotakuun piiriin kuuluvat alle 25-vuotiaat työttömät ja 25-29-vuotiaat vasta- valmistuneet työttömät sekä muut alle 30-vuotiaat työttömät koulutusasteittain 30.11.2015

Työttömät alle 25-v. ja 25-29 v. koulutusasteen mukaan		Marras 2014	Loka 2015	Muutos 11.15/10.15	Muutos %	Marras 2015	Muutos 11.15/11.14	Muutos %
Perusaste	15-24 -v.	870	726	29	4,0	755	-115	-13,2
	25-29 -v.	666	646	0	0,0	646	-20	-3,0
Keskiaste	15-24 -v.	3208	3548	-115	-3,2	3433	225	7,0
	25-29 -v.	1933	1951	34	1,7	1985	52	2,7
Korkea-aste	15-24 -v.	166	199	-24	-12,1	175	9	5,4
	25-29 -v.	756	790	1	0,1	791	35	4,6
Koulutusaste tuntematon	15-24 -v.	87	117	-12	-10,3	105	18	20,7
	25-29 -v.	48	61	1	1,6	62	14	29,2
Koulutuksen suor. alle 25-vuotiaat yht. *)		4332	4531	-62	-1,4	4469	137	3,2
Koulutuksen suor. 25-29-vuotiaat yht.		3403	3448	36	1,0	3484	81	2,4
Alle 30-vuotiaat työttömät yht.		7735	7979	-26	-0,3	7953	218	2,7
Vastavalmistuneet alle 25-v. ja 25-29 työttömät koulutusasteen mukaan		Marras 2014	Loka 2015	Muutos 11.15/10.15	Muutos %	Marras 2015	Muutos 11.15/11.14	Muutos %
Perusaste	15-24 -v.	11	13	2	15,4	15	4	36,4
	25-29 -v.	6	16	-2	-12,5	14	8	133,3
Keskiaste	15-24 -v.	982	1159	-33	-2,8	1126	144	14,7
	25-29 -v.	159	166	-1	-0,6	165	6	3,8
Korkea-aste	15-24 -v.	114	131	-17	-13,0	114	0	0,0
	25-29 -v.	251	237	19	8,0	256	5	2,0
Vastavalmistuneet alle 25-vuotiaat yht.		1108	1307	-49	-3,7	1258	150	13,5
Vastavalmistuneet 25-29 -vuotiaat yht. *)		420	421	17	4,0	438	18	4,3
Vastavalmistuneet alle 30-vuotiaat yht.		1528	1728	-32	-1,9	1696	168	11,0
Nuorisotakuun piiriin kuuluvat työttömät työnhakijat yhteensä *)		4752	4952	-45	-0,9	4907	155	3,3

Taulukko 3. Työmarkkinatilanteen muutos Pohjois-Pohjanmaan seutukunnissa 30.11.2015

Työttömät työnhakijat ja avoimet työpaikat 30.11.2015, muutos ed. vuoden vastaavaan ajankohtaan								
Seutukunta	Työttömyysaste		Kaikki työttömät		Yli 1 v. työttömänä olleet		Avoimet työpaikat	
	Tyött.aste, %	Muutos, %-yks	Määrä	Muutos, %	Määrä	Muutos, %	Määrä	Muutos, %
Oulu	15,4	0,0	17704	1,6	5731	16,5	999	7,8
Oulunkaari	17,6	0,8	1496	4,8	414	31,0	56	-18,8
Raahe	12,9	0,4	1891	2,6	344	-9,5	94	14,6
Haapav.-Siikalatva	12,9	-0,1	796	-2,5	222	17,5	68	223,8
Nivala-Haapajärvi	12,5	0,7	1540	5,8	355	26,8	39	-18,8
Ylivieska	12,2	-0,2	2379	-1,3	621	12,5	100	7,5
Koillismaa	15,1	0,0	1325	-0,3	264	15,3	98	-14,0
Pohjois-Pohjanmaa	14,7	0,1	27131	1,6	7951	15,8	1454	7,4

Taulukko 4. Työttömät työnhakijat ja työttömien osuus työvoimasta Pohjois-Pohjanmaan kunnissa kuukauden lopussa 30.11.2015

Kunta	Työttömät	Työttömät	Muutos	Muutos,	Tyött.aste	Tyött.aste	Muutos
	lkm	lkm	lkm	%	%	%	% -yks.
	11/2014	11/2015			11/2014	11/2015	
Alavieska	136	149	13	9,6	11,5	12,6	1,1
Haapajärvi	320	388	68	21,3	10,1	12,3	2,2
Haapavesi	412	410	-2	-0,5	13,4	13,3	-0,1
Hailuoto	45	59	14	31,1	11,1	15,2	4,1
li	733	717	-16	-2,2	18,1	17,5	-0,6
Kalajoki	647	630	-17	-2,6	11,4	11,1	-0,3
Kempele	950	982	32	3,4	12,2	12,4	0,2
Kuusamo	1033	1000	-33	-3,2	14,6	14,2	-0,4
Kärsämäki	130	142	12	9,2	11,6	12,9	1,3
Liminka	436	384	-52	-11,9	10,8	9,3	-1,5
Lumijoki	85	83	-2	-2,4	10,1	9,9	-0,2
Merijärvi	56	42	-14	-25,0	11,8	9,1	-2,7
Muhos	557	522	-35	-6,3	14,5	13,3	-1,2
Nivala	610	589	-21	-3,4	13,3	12,9	-0,4
Oulainen	479	439	-40	-8,4	14,6	13,4	-1,2
Oulu	15019	15319	300	2,0	16,1	16,2	0,1
Pudasjärvi	534	603	69	12,9	16,4	18,6	2,2
Pyhäjoki	152	142	-10	-6,6	10,9	10,2	-0,7
Pyhäjärvi	292	326	34	11,6	12,9	14,3	1,4
Pyhäntä	99	81	-18	-18,2	14,9	12,7	-2,2
Raahe	1425	1478	53	3,7	12,8	13,4	0,6
Reisjärvi	103	95	-8	-7,8	8,4	7,9	-0,5
Sievi	223	235	12	5,4	10,7	11,6	0,9
Siikajoki	266	271	5	1,9	11,5	11,8	0,3
Siikalatva	305	305	0	0,0	12,1	12,4	0,3
Taivalkoski	296	325	29	9,8	17,1	18,9	1,8
Tyrnävä	336	355	19	5,7	12,2	12,7	0,5
Utajärvi	160	176	16	10,0	13,6	14,9	1,3
Ylivieska	870	884	14	1,6	12,9	12,9	0,0
Pohjois-Pohjanmaa	26709	27131	422	1,6	*)	*)	0,1

*) ELY-keskuksen työttömien työnhakijoiden osuus (%) työvoimasta on tässä taulukossa kuntapohjaisena.

Taulukko 5. Työttömät työnhakijat ja avoimet työpaikat työnvälityksessä kunnittain 30.11.2015

Kunta	Työvoima)	Työttömät työnhakijat			Alle 25- vuotiaat	, joista alle 20- vuotiaat	Yli 50- vuotiaat	Yli 1 v. tyött.	Vamm. ja pitkäaik. sair. tyött.	Avoimet työ- paikat
		Yhteensä	Miehet	Naiset						
Alaveska	1178	149	89	60	23	6	53	52	15	12
Haapajärvi	3155	388	220	168	69	20	135	69	57	8
Haapavesi	3077	410	263	147	74	14	153	110	66	28
Hailuoto	388	59	36	23	5	..	26	19	6	1
li	4086	717	402	315	95	14	281	237	119	13
Kalajoki	5689	630	331	299	95	19	243	145	80	30
Kempele	7947	982	520	462	161	49	298	285	102	36
Kuusamo	7023	1000	596	404	134	37	443	181	112	86
Kärsämäki	1098	142	93	49	12	..	62	34	26	3
Liminka	4116	384	211	173	44	17	101	98	35	21
Lumijoki	835	83	44	39	14	5	26	19	10	0
Merijärvi	460	42	27	15	9	..	19	10	6	2
Muhos	3921	522	294	228	84	23	170	151	43	13
Nivala	4580	589	349	240	94	23	207	163	80	19
Oulainen	3283	439	264	175	72	14	165	134	66	15
Oulu	94612	15319	8809	6510	2673	545	4188	5078	1799	924
Pudasjärvi	3245	603	398	205	55	7	308	121	126	38
Pyhäjoki	1391	142	73	69	19	6	48	30	15	12
Pyhäjärvi	2276	326	202	124	51	16	131	73	46	8
Pyhäntä	638	81	49	32	11	5	37	19	7	33
Raahe	11030	1478	789	689	295	70	436	261	206	77
Reisjärvi	1202	95	61	34	16	..	33	16	11	1
Sievi	2032	235	134	101	34	8	84	60	27	5
Siikajoki	2290	271	158	113	39	6	92	53	30	5
Siikalatva	2462	305	191	114	41	7	141	93	33	7
Taivalkoski	1723	325	202	123	37	11	164	83	32	12
Tyrnävä	2791	355	169	186	46	16	110	81	46	4
Utajärvi	1178	176	99	77	21	..	95	56	30	5
Ylivieska	6836	884	497	387	146	29	273	220	87	36
Pohjois-										
Pohjanmaa	184542	27131	15570	11561	4469	983	8522	7951	3318	1454

.. Tietoa ei ole saatu, se on liian epävarma esitettäväksi tai se on salassapitosäännön alainen.

*) Kuntien työvoima (15-74 -vuotiaat) on Tilastokeskuksen työssäkäyntitilaston lopullinen tieto vuodelta 2013.

Taulukko 6. Työttömät työnhakijat ja avoimet työpaikat * ammattiryhmittäin Pohjois-Pohjanmaalla 30.11.2015

Ammattiryhmä	Työttömät työnhak.				Avoimet työpaikat			
	Marras	Marras	Muutos	Muutos	Marras	Marras	Muutos	Muutos
	2014	2015	lkm	%	2014	2015	lkm	%
1 Johtajat	178	199	21	11,8	15	9	-6	-40,0
johtajat, ylimmät virkamiehet ja järjestöjen johtajat	57	61	4		1	3	2	
hallintojohtajat ja kaupalliset johtajat	80	82	2		3	2	-1	
2 Erityisasiantuntijat	3719	3637	-82	-2,2	189	217	28	14,8
luonnontieteiden ja tekniikan erityisasiantuntijat	1497	1455	-42		42	62	20	
opettajat ja muut opetusalan erityisasiantuntijat	590	589	-1		36	42	6	
liike-elämän ja hallinnon erityisasiantuntijat	421	429	8		21	21	0	
tieto- ja viestintäteknologian erityisasiantuntijat	682	581	-101		38	54	16	
lainopilliset, sos.-, kulttuurialan erityisasiantuntijat	498	558	60		30	20	-10	
3 Asiantuntijat	2413	2525	112	4,6	305	263	-42	-13,8
luonnontieteiden ja tekniikan asiantuntijat	716	696	-20		24	10	-14	
terveydenhuollon asiantuntijat	326	409	83		42	34	-8	
liike-elämän ja hallinnon asiantuntijat	693	680	-13		209	163	-46	
lakiavustajat, sosiaali- ja kulttuuri asiantuntijat	469	501	32		29	54	25	
informaatio-, tietoliikenneteknologia asiantuntijat	209	239	30		1	2	1	
4 Toimisto- ja asiakaspalvelutyöntekijät	1403	1432	29	2,1	44	44	0	0,0
toimistotyöntekijät	858	884	26		24	12	-12	
asiakaspalvelutyöntekijät	204	192	-12		14	25	11	
laskennan ja varastoinnin toimistotyöntekijät	127	147	20		3	6	3	
muut toimisto- ja asiakaspalvelutyöntekijät	214	209	-5		3	1	-2	
5 Palvelu- ja myyntityöntekijät	4556	4954	398	8,7	458	469	11	2,4
palvelutyöntekijät	1208	1355	147		126	154	28	
myyjät, kauppiat ym.	1361	1389	28		210	196	-14	
hoivapalvelun ja terveydenhuollon työntekijät	1873	2080	207		118	102	-16	
6 Maanviljelijät, metsätyöntekijät ym.	743	741	-2	-0,3	11	16	5	45,5
maanviljelijät ja eläintenkasvattajat	585	599	14		10	10	0	
metsä- ja kalatalouden työntekijät	158	142	-16		1	6	5	
7 Rakennus-, korjaus- ja valmistustyöntekijät	5952	6076	124	2,1	119	144	25	21,0
rakennustyöntekijät ym. (pl. sähköasentajat)	2496	2491	-5		56	89	33	
konepaja- ja valimotyöntek., asentajat	1652	1745	93		45	32	-13	
sähkö- ja elektroniikka-alan työntekijät	1025	996	-29		14	16	2	
elintarv.-, puutyö-, vaatetus-, jalkinealan työntekijät	649	699	50		4	7	3	
8 Prosessi- ja kuljetustyöntekijät	2279	2239	-40	-1,8	52	58	6	11,5
prosessityöntekijät	426	436	10		17	12	-5	
teollisuustuotteiden kokoonpanijat	483	451	-32		10	13	3	
kuljetustyöntekijät	1370	1352	-18		25	33	8	
9 Muut työntekijät	1906	1870	-36	-1,9	123	221	98	79,7
siivoojat, kotiapulaiset ja muut puhdistustyöntekijät	611	624	13		71	160	89	
teollisuuden ja rakentamisen avustavat työntekijät	702	687	-15		18	24	6	
avustavat keittiö- ja ruokatyöntekijät	364	354	-10		22	22	0	
katujen puhtaanapidon ja jätehuollon työntekijät	194	177	-17		12	15	3	
0 Sotilaat	7	2	-5	-71,4	0	0	0	0,0
X Ammatteihin luokittelemattomat ryhmät	3553	3456	-97	-2,7	38	13	-25	-65,8
yrittäjät	88	68	-20		37	13	-24	
opiskelijat	131	107	-24		0	0	0	
ei ammattia	3065	3039	-26		1	0	-1	
ammattia vaihtavat	188	193	5		0	0	0	
Yhteensä	26709	27131	422	1,6	1354	1454	100	7,4

* Työnvälityksen avoimet työpaikat

Taulukko 7. Työttömät työnhakijat työnvälityksessä ammattiryhmittäin ja kunnittain 30.11.2015

Kunta	Am- matit yht.	Johta- jat	Erityis- asian- tuntijat	Asian- tuntijat	Toimisto- ja asiakas- palv. työntek.	Palvelu- ja myynti- työntekijät	Maanvilj., metsätyön- tekijät ym.	Rak.,korj. ja valmist. työntek.	Prosessi, kuljetus- työntek.	Muut työntekijät	Ammatt. luokittelem. ryhmät
Alaveska	149	..	7	7	8	31	6	49	16	12	10
Haapajärvi	388	..	26	26	19	81	13	95	46	37	44
Haapavesi	410	0	21	22	18	51	16	128	38	46	70
Hailuoto	59	..	10	7	..	7	..	15	5	..	5
li	717	..	54	66	27	144	12	191	73	70	78
Kalajoki	630	0	44	64	36	112	29	197	60	45	43
Kempele	982	7	125	112	49	208	21	185	104	57	114
Kuusamo	1000	..	50	74	59	240	39	320	83	79	51
Kärsämäki	142	0	9	..	6	13	9	46	14	17	25
Liminka	384	..	52	40	16	81	11	84	38	29	30
Lumijoki	83	0	12	13	10	21	11	5	..
Merijärvi	42	..	0	13	..	15
Muhos	522	..	45	49	27	110	30	120	49	44	47
Nivala	589	5	41	31	26	94	21	187	78	46	60
Oulainen	439	..	33	39	21	80	9	130	50	39	36
Oulu	15319	140	2675	1589	852	2725	240	2911	962	882	2342
Pudasjärvi	603	0	20	36	27	99	35	179	95	65	47
Pyhäjoki	142	..	10	15	5	25	7	40	16	15	8
Pyhäjärvi	326	..	21	23	14	42	29	86	33	30	44
Pyhäntä	81	6	..	13	7	19	15	6	8
Raahe	1478	8	154	116	84	294	22	410	133	93	164
Reisjärvi	95	7	..	14	8	36	11	7	5
Sievi	235	..	13	14	11	34	15	48	50	23	26
Siikajoki	271	..	19	17	13	42	27	87	26	19	18
Siikalatva	305	..	20	15	10	38	34	76	47	31	33
Taivalkoski	325	..	15	26	13	65	20	83	50	36	16
Tyrnävä	355	..	36	35	12	70	31	72	43	31	24
Utajärvi	176	0	12	7	9	36	18	31	18	27	18
Ylivieska	884	7	109	74	53	179	17	215	71	74	85
Pohjois- Pohjanmaa	27131	199	3637	2525	1432	4954	741	6076	2239	1870	3456

.. Tietoa ei ole saatu, se on liian epävarma esitettäväksi tai se on salassapitosäännön alainen

Lähde: Työ- ja elinkeinoministeriö, kuntapohjaiset työnvälitystilastot

Lisätiedot

Pohjois-Pohjanmaan elinkeino-, liikenne- ja ympäristökeskus/ Elinkeinot, työvoima ja osaaminen-vastualue:

Johtaja Leila Helaakoski, p. 0295 038 051, 044 436 8001

Asiantuntija Jarkko Pietilä, p. 0295 038 116, 040 673 9472

Tutkimussihteeri Helena Suvanto (tilastot), p. 0295 038 235, 050 390 2364

Pohjois-Pohjanmaan työ- ja elinkeinotoimisto:

Johtaja Maire Mäki

Palvelujohtajat Pirjo Juntunen, Työnvälitys ja yrityspalvelut

Marita Rimpeläinen-Karvonen, Tuetun työllistymisen palvelut

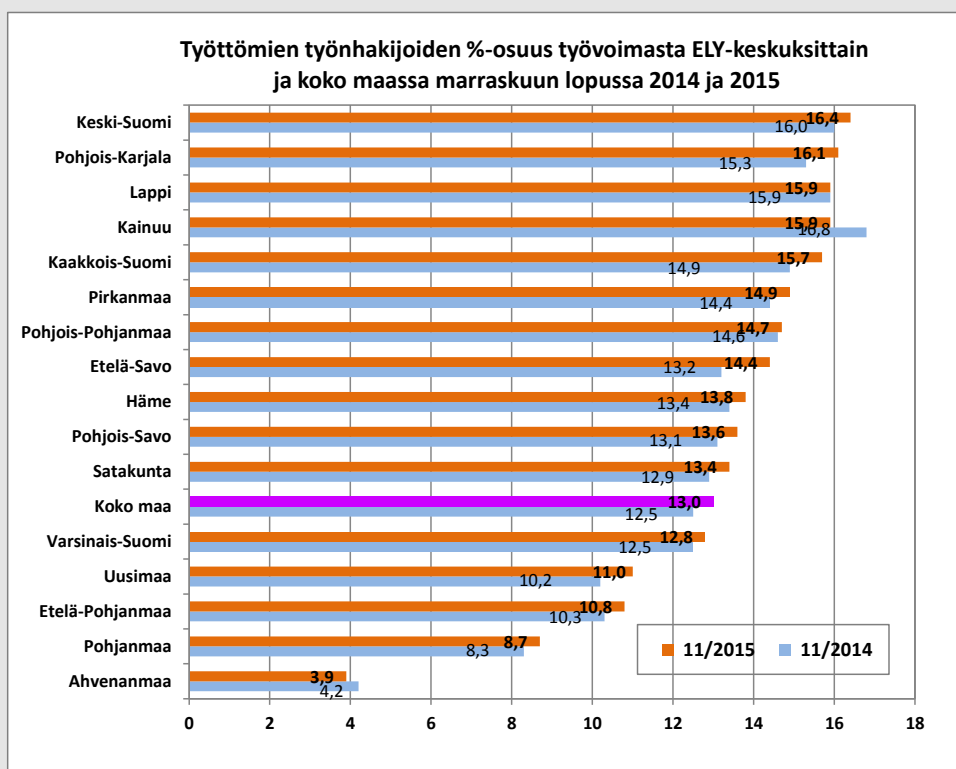
Mari Tuomikoski, Osaaminen ja kehittämisspalvelut

Tavoitat johtajat Pohjois-Pohjanmaan TE-toimiston vaihteesta p. 0295 056 500

Verkkojulkaisut: www.ely-keskus.fi > ELY-keskukset > Pohjois-Pohjanmaa > Alueen tila ja näkymät > Työmarkkinat > Työllisyyskatsaukset, Alueellista tilastotietoa, Ammattibarometri
Työnvälitystilastotietoa on saatavissa ELY-keskuksittain, seutukunnittain ja kunnittain myös **ToimialaOnline**n vapaasti saatavilla olevista aineistoista osoitteesta:

<http://www2.toimialaonline.fi>/ kohdasta Tilastokanta/Työmarkkinat/työnvälitystilastot

Nuorisotyöttömyyden kehitystä voi seurata Pohjois-Pohjanmaan ELY-keskuksen sivuilta osoitteesta www.ely-keskus.fi > ELY-keskukset > Pohjois-Pohjanmaa > Alueen tila ja näkymät > Nuorisotakuun seuranta



NÄKYMIÄ | MARRASKUU | 2015

TYÖLLISYYSKATSAUS 11/2015

Pohjois-Pohjanmaan elinkeino-, liikenne- ja ympäristökeskus

22.12.2015 | Elinkeinot, työvoima ja osaaminen -vastualue

www.ely-keskus.fi/julkaisut