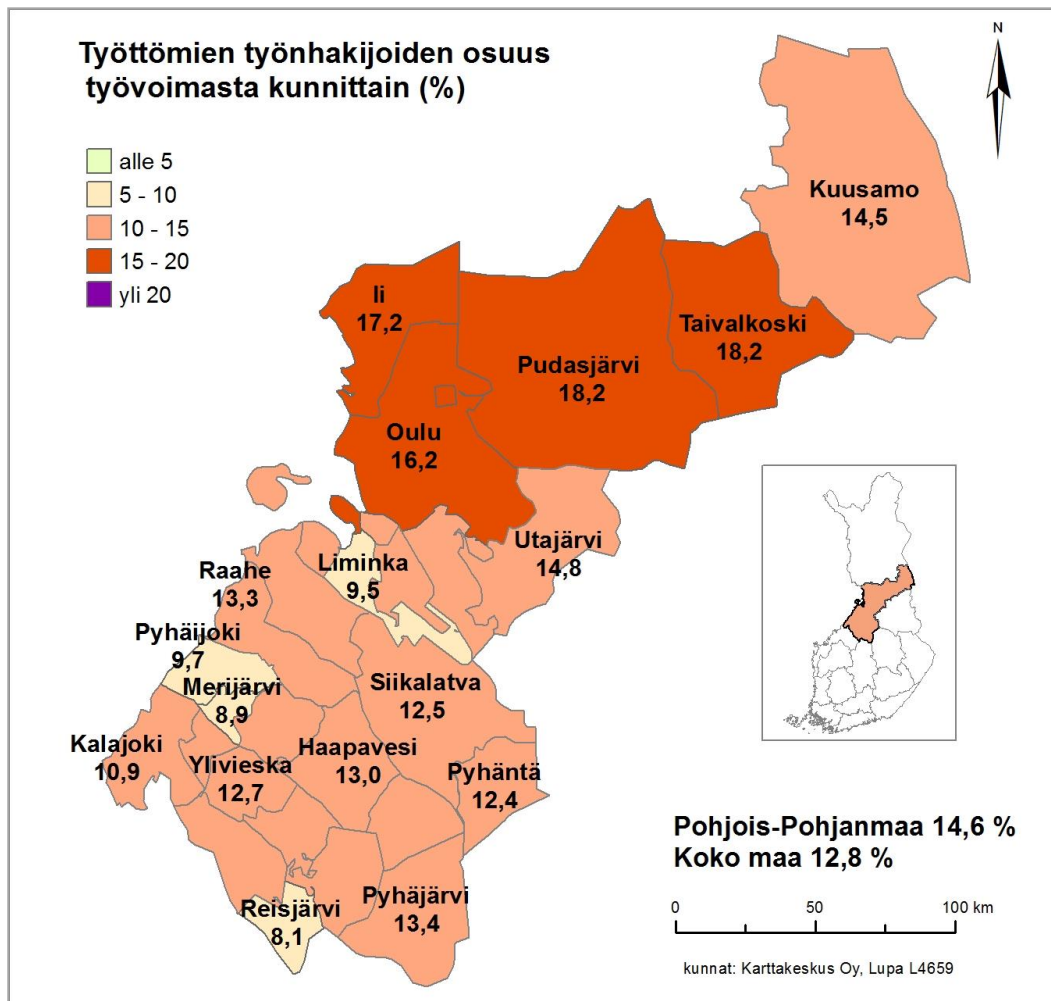




Pohjois-Pohjanmaan työllisyyskatsaus 10/2015

Julkaisuvapaa tiistaina 24.11.2015 klo 9.00



Työllisyyden trendit Pohjois-Pohjanmaalla

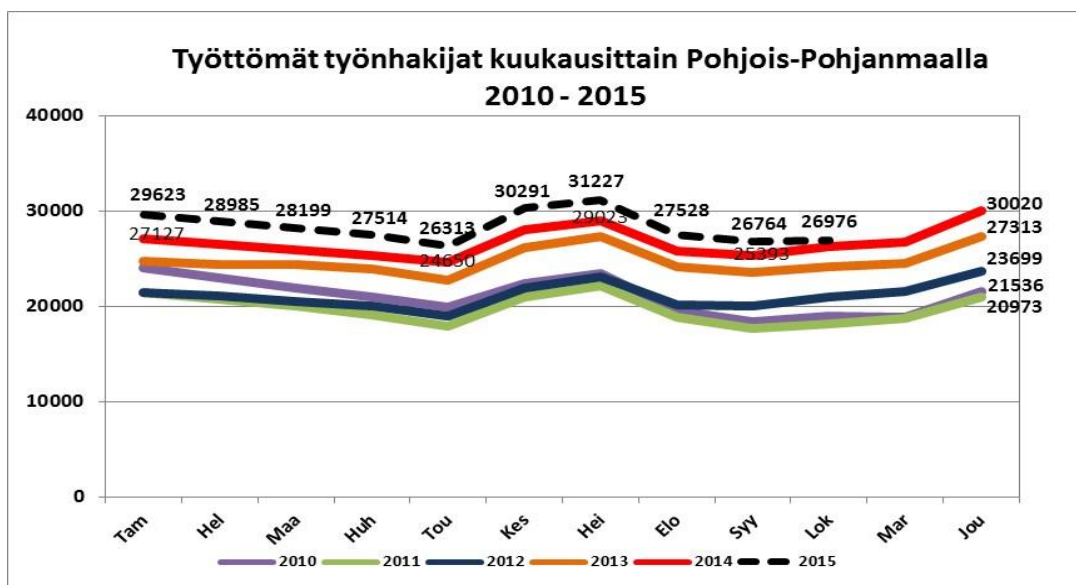
- Uusia avoimia työpaikkoja **170** enemmän kuin vuosi sitten
- Työttömiä työnhakijoita lokakuun lopussa **740** enemmän kuin vuotta aikaisemmin
- Lomautettujen määrä laski vuoden takaisesta **300**:lla
- Alle 25-vuotiaita työttömiä työnhakijoita **240** enemmän kuin vuosi sitten
- Pitkäaikaistyöttömiä työnhakijoita **1 170** enemmän kuin vuotta aikaisemmin
- Työllisyyttä edistävässä palveluissa vähennystä **1 360** henkilöä vuoden takaisesta

Työttömyys kasvoi vuodentakaiseen verrattuna aikaisempaa vähemmän

Pohjois-Pohjanmaan työ- ja elinkeinotoimistossa (TE-toimisto) oli lokakuun lopussa asiakkaana 26 980 työtöntä työnhakijaa loma-autetut mukaan lukien. Työttömyyden kasvuprosentti (vertailu vuoden takaiseen tilanteeseen) laski lokakuussa 2,8:aan, kun se kuukausi sitten oli 5,4. Työttömiä oli siten vielä 740 enemmän kuin vuosi sitten. Naisia oli työttömänä vuoden takaiseen verrattuna enemmän (+610) kuin miehiä (+130). Työttömien määrä kuitenkin nousi syyskuun lopusta 210 henkilöllä.

TE-toimistoon ilmoittautuneita loma-autettuja oli lokakuun lopussa 1 820. Määrä on 300 vähemmän kuin vuosi sitten. Syyskuuhun verrattuna määrä kuitenkin nousi noin 220 henkilöllä. Lyhennettyä työviikkoa tekeviä oli lokakuun lopussa 660, mikä on 180 enemmän kuin vuosi sitten. Työnantajien ennakoilmoituksia lokakuun lopun jälkeen mahdollisesti alkavista uusista loma-autuksista tuli TE-toimistoon kahdelta työnantajalta koskien 30 henkilöä Oulun ja Raahen seutukunnissa.

Työttömien työnhakijoiden osuus työvoimasta oli Pohjois-Pohjanmaalla lokakuun lopussa 14,6 %. Osuus oli ELY-alueittain maan seitsemänneksi korkein. Vuosi sitten prosentiosuus oli 14,3 %. Pohjois-Pohjanmaalla työttömien osuus työvoimasta on noussut hieman vähemmän kuin koko maassa keskimäärin, jossa osuus oli lokakuussa 12,8 % ja vuosi sitten 12,2 %.



Uusien avoimien työpaikkojen määrä nousi vuodentakaisesta 170:llä

Lokakuun aikana TE-toimistossa oli avoinna kaikkiaan 3 950 työpaikkaa. Uusia, lokakuun aikana avautuneita, paikkoja oli 2 230, mikä on 100 paikkaa vähemmän kuin syyskuussa. Uusien työpaikkojen määrä kuitenkin nousi vuodentakaisesta 170:llä. Verrattaessa lokakuun lopun tilannetta vuosina 2014 ja 2015, nousi avoimien työpaikkojen määrä viime vuodesta kuudessa pääammattiryhmässä. Työvoiman kysyntä nousi mm. ammattiryhmissä teollisuuden ja rakentamisen avustavat työntekijät, teollisuustuotteiden kokoonpanijat, rakennustyöntekijät, asiakaspalvelutyöntekijät sekä myyjät ja kauppiat.

Alle 25-vuotiailla ja yli 50-vuotiaalla työttömyyden kasvu supistui, samoin pitkäaikaistyöttömillä

Ikäryhmistä alle 25-vuotiaita työttömiä työnhakijoita oli lokakuun lopussa 4 530. Määrä on 240 henkilöä enemmän kuin vuotta aikaisemmin, mutta työttömyyden kasvu laski 5,5 %:iin. Syyskuuhun verrattuna nuorten työttömien määrä laski 80:llä. Alle 25-vuotiaiden työttömien työnhakijoiden osuus ikäluokkansa työvoimasta oli lokakuun lopussa Pohjois-Pohjanmaalla 21,9 % ja koko maassa 15,9 %.

Yli 50-vuotiaita työttömiä työnhakijoita oli lokakuun lopussa 8 420, mikä oli 220 enemmän kuin vuosi sitten. Työttömyyden kasvu laski 2,7 %:iin. Syyskuun loppuun verrattuna työttömyys nousi tässä ikäryhmässä 110:llä.

Lokakuun laskentapäivänä yli vuoden yhtäjaksoisesti työttömänä oli 7 990 työnhakijaa. Määrä on 1 170 enemmän kuin vuosi sitten. Pitkäaikaistyöttömyyden kasvuprosentti pieneni syyskuusta 3,2 %-yksikköä. Pitkäaikaistyöttömien määrä laski edellisen kuukauden lopusta hieman. Yli kaksi vuotta yhtäjaksoisesti työttömänä olleita oli 3 380, mikä on 480 enemmän kuin vuosi sitten.

Ulkomaalaisten työttömyys nousi hieman yli 100:lla

Pohjois-Pohjanmaalla työttömistä työnhakijoista ulkomaan kansalaisia oli 1 010 ja naisia heistä oli n. 520. Ulkomaalaisten työttömien määrä nousi 105 henkilöllä edellisen vuoden lokakuusta. EU/ETA-maiden kansalaisia ulkomaalaisista työttömistä oli 240. Ulkomaalaisten työttömyysaste oli lokakuussa Pohjois-Pohjanmaalla 32,0 % ja koko maassa 28,8 %.

Työttömyys väheni monilla erityisasiantuntijoiden ammattialoilla

Ammattiryhmittäin tarkasteltuna työttömyys kasvoi edelleen suurimmassa osassa ammattiryhmiä, mutta muutamilla aloilla se myös kääntyi laskuun. Eniten työttömiä oli lokakuun lopussa ammattiryhmissä rakennus-, korjaus- ja valmistustyöntekijät (5 770), palvelu- ja myyntityöntekijät (5 100), erityisasiantuntijat (3 740) ja ammatteihin luokittelemattomat (3 490). Työttömien määrä kasvoi eniten palvelu- ja myyntityöntekijöillä (+ 460). Laskua työttömien määrässä tapahtui enenevässä määrin mm. opettajien ja muiden opetusalan erityisasiantuntijoiden aloilla, tieto- ja viestintäteknologian erityisasiantuntijoilla, luonnontieteiden ja tekniikan erityisasiantuntijoilla, metsä- ja kalatalouden työntekijöillä sekä teollisuuden ja rakentamisen avustavissa tehtävissä.

Työllistymistä edistävissä palveluissa 9 250 henkilöä eli 25,5 % työttömistä

Työ- ja elinkeinohallinnon työllistymistä edistävien palvelujen piirissä oli lokakuun lopussa 9 250 työnhakijaa. Palveluissa oli noin 1 360 henkilöä vähemmän kuin viime vuoden lokakuussa, mikä johtuu tukityöllistettyjen, työvoimakoulutuksessa olevien ja vuorotteluvapaasijaisten määrän laskusta. Suurimmat palveluissa olleiden ryhmät olivat edelleen työttömyysetuudella omaehtoisesti opiskelleet 3 090 henkilöä, kuntouttavassa työtoiminnassa olleet 1 870 henkilöä, työvoimakoulutuksessa opiskelleet 1 510 henkilöä sekä palkkatuilla työllistettynä tai työharjoittelussa olleet 1 315 henkilöä. Lisäksi työ- tai koulutuskokeilussa oli 920, vuorotteluvapaapaikkaan työllistettynä 450 ja työnhaku- tai uravalmennuksessa lähes 100 henkilöä. Syyskuusta palveluissa olevien määrä nousi 330:llä.

Työttömien työnhakijoiden ja palveluissa olleiden yhteismäärä oli lokakuun lopussa 36 225 henkilöä. Määrä oli 620 vähemmän kuin vuotta aikaisemmin, mikä johtui palveluissa olleiden työnhakijoiden määrän laskusta.

Työttömyysaste laski yli kymmenessä kunnassa

Edellisen vuoden lokakuusta työttömien työnhakijoiden osuus työvoimasta laski Pohjois-Pohjanmaalla 11 kunnassa ja nousi 17 kunnassa. Vuoden takaisesta tilanteesta työttömyysaste laski eniten Merijärvellä (-2,1 %-yksikköä) ja Pyhännällä (-1,9 %-yksikköä) sekä nousi eniten Pudasjärvellä (2,4 %-yksikköä) ja Taivalkoskella (1,9 %-yksikköä).

Syyskuusta lokakuuhun työttömyysaste laski 7:ssä kunnassa, mutta nousua oli jälleen 22:ssa alueen kunnassa. Työttömyysaste oli lokakuun lopussa alle 10 prosenttia neljässä kunnassa, joista matalin aste oli Reisjärvellä (8,1 %). Korkeimmat työttömyysasteet olivat lokakuussa Pudasjärvellä 18,2 %, Taivalkoskella 18,2 %, lissä 17,2 % ja Oulussa 16,2 %.

Taulukko 1. Työllisyystilanne lokakuun lopussa (I) ja työ- ja elinkeinotoimiston toiminta lokakuun aikana (II) Pohjois-Pohjanmaalla

I TILANNE KUUKAUDEN LOPUSSA		Lokakuu 2014	Lokakuu 2015	Muutos henk.	%
A TYÖNHAKIJAT					
1	Työttömät työnhakijat	26233	26976	743	2,8
	joista henkilökohtaisesti lomautetut	2119	1821	-298	-14,1
2	Lyhennetyllä työviikolla	476	659	183	38,4
3	Työssä olevat yhteensä	10816	11260	444	4,1
	joista yleisillä työmarkkinoilla	8377	9986	1609	19,2
	joista työllistettynä	2439	1274	-1165	-47,8
4	Työvoiman ulkopuolella	9618	10255	637	6,6
	joista työllistymistä edistävissä palveluissa	2150	2659	509	23,7
	joista koulutuksessa	5006	5151	145	2,9
5	Työttömyyseläkettä saavat	599	0	-599	-100,0
1-5	Kaikki työnhakijat yhteensä	47742	49150	1408	2,9
B TYÖVOIMAN KYSYNTÄ					
1	Avoimet työpaikat yhteensä	1548	1659	111	7,2
	joista yli kuukauden avoinna olleet	555	502	-53	-9,5
	joista yli 2 kuukautta avoinna olleet	180	217	37	20,6
C PALVELUISSA					
1	Valtiolle työllistetyt	67	48	-19	-28,4
2	Kuntiin työllistetyt	724	416	-308	-42,5
3	Yksityiselle sektorille työllistetyt	2014	851	-1163	-57,7
1-3	Työllistetyt yhteensä	2805	1315	-1490	-53,1
4	Työvoimakoulutuksessa	2296	1508	-788	-34,3
5	Valmennuksessa	74	97	23	31,1
6	Työ-/koulutuskokeilussa	760	919	159	20,9
7.	Vuorotteluvapaasijaisena	588	446	-142	-24,1
8.	Kuntouttavassa työtoiminnassa	1475	1874	399	27,1
9.	Omaehtoisessa opiskelussa	2614	3090	476	18,2
1-9	Palveluissa yhteensä	10612	9249	-1363	-12,8
D TYÖTTÖMYYDEN RAKENNE					
1	Työttömät naiset	11254	11866	612	5,4
2	Työttömät miehet	14979	15110	131	0,9
3	Alle 25-vuotiaat työttömät	4294	4531	237	5,5
4	Yli 50-vuotiaat työttömät	8198	8416	218	2,7
5	Pitkäaikaistyöttömät	6819	7992	1173	17,2
E TOIMEENTULOTURVA					
1	Työttömiä työttömyyskassojen jäseniä	12445	12515	70	0,6
II TOIMINTA KUUKAUDEN AIKANA					
1	Työttömät työnhakijat	29152	30086	934	3,2
2	Muut työnhakijat	20421	21216	795	3,9
1-2	Työnhakijat yhteensä	49573	51302	1729	3,5
3	Kuukauden kaikki työpaikat	3867	3953	86	2,2
	Kuukauden uudet työpaikat	2056	2229	173	8,4
	Täyttyneet työpaikat	518	422	-96	-18,5
	joista toimiston hakijalla täyttyneet	354	189	-165	-46,6
4	Alkaneet työttömyysjaksot	5349	4701	-648	-12,1
5	Päättyneet työttömyysjaksot	3802	3572	-230	-6,0
6	Uudet työllistämiset	244	220	-24	-9,8
7	Aloittanut työvoimakoulutuksen	444	341	-103	-23,2

Taulukko 2. Nuorisotakuun piiriin kuuluvat alle 25-vuotiaat työttömät ja 25-29-vuotiaat vasta- valmistuneet työttömät sekä muut alle 30-vuotiaat työttömät koulutusasteittain 30.10.2015

Työttömät alle 25-v. ja 25-29 v. koulutusasteen mukaan		Loka 2014	Syys 2015	Muutos 10.15/09.15	Muutos %	Loka 2015	Muutos 10.15/10.14	Muutos %
Perusaste	15-24 -v.	845	744	-18	-2,4	726	-119	-14,1
	25-29 -v.	637	635	11	1,7	646	9	1,4
Keskiaste	15-24 -v.	3181	3548	0	0,0	3548	367	11,5
	25-29 -v.	1850	1907	44	2,3	1951	101	5,5
Korkea-aste	15-24 -v.	178	208	-9	-4,3	199	21	11,8
	25-29 -v.	751	763	27	3,5	790	39	5,2
Koulutusaste tuntematon	15-24 -v.	89	109	8	7,3	117	28	31,5
	25-29 -v.	45	68	-7	-10,3	61	16	35,6
Koulutuksen suor. alle 25-vuotiaat yht. *)		4294	4610	-79	-1,7	4531	237	5,5
Koulutuksen suor. 25-29-vuotiaat yht.		3284	3373	75	2,2	3448	164	5,0
Alle 30-vuotiaat työttömät yht.		7578	7983	-4	-0,1	7979	401	5,0
Vastavalmistuneet alle 25-v. ja 25-29 työttömät koulutusasteen mukaan		Loka 2014	Syys 2015	Muutos 10.15/09.15	Muutos %	Loka 2015	Muutos 10.15/10.14	Muutos %
Perusaste	15-24 -v.	12	9	4	44,4	13	1	8,3
	25-29 -v.	5	15	1	6,7	16	11	220,0
Keskiaste	15-24 -v.	1013	1145	14	1,2	1159	146	14,4
	25-29 -v.	153	168	-2	-1,2	166	13	8,5
Korkea-aste	15-24 -v.	115	130	1	0,8	131	16	13,9
	25-29 -v.	241	230	7	3,0	237	-4	-1,7
Vastavalmistuneet alle 25-vuotiaat yht.		1142	1287	20	1,6	1307	165	14,4
Vastavalmistuneet 25-29 -vuotiaat yht. *)		405	415	6	1,4	421	16	4,0
Vastavalmistuneet alle 30-vuotiaat yht.		1547	1702	26	1,5	1728	181	11,7
Nuorisotakuun piiriin kuuluvat työttömät työnhakijat yhteensä *)		4699	5025	-73	-1,5	4952	253	5,4

Taulukko 3. Työmarkkinatilanteen muutos Pohjois-Pohjanmaan seutukunnissa 30.10.2015

Työttömät työnhakijat ja avoimet työpaikat 30.10.2015, muutos ed. vuoden vastaavaan ajankohtaan								
Seutukunta	Työttömyysaste		Kaikki työttömät		Yli 1 v. työttömänä olleet		Avoimet työpaikat	
	Tyött.aste, %	Muutos, %-yks	Määrä	Muutos, %	Määrä	Muutos, %	Määrä	Muutos, %
Oulu	15,5	0,2	17727	3,0	5773	19,1	1057	-2,0
Oulunkaari	17,2	0,8	1467	5,4	415	30,1	69	15,0
Raahe	12,7	0,4	1863	2,7	342	-14,5	152	123,5
Haapav.-Siikal.	12,8	0,5	788	2,3	222	12,1	49	22,5
Nivala-Haapaj.	11,8	0,7	1455	5,7	347	24,8	49	-12,5
Ylivieska	12,0	-0,4	2343	-2,8	638	15,8	154	52,5
Koillismaa	15,2	0,9	1333	6,4	255	12,8	129	-10,4
Pohjois-Pohjanmaa	14,6	0,3	26976	2,8	7992	17,2	1659	7,2

Taulukko 4. Työttömät työnhakijat ja työttömien osuus työvoimasta Pohjois-Pohjanmaan kunnissa kuukauden lopussa

Kunta	Työttömät	Työttömät	Muutos	Muutos,	Tyött.aste	Tyött.aste	Muutos
	lkm	lkm	lkm	%	%	%	% -yks.
	10/2014	10/2015			10/2014	10/2015	
Alavieska	134	154	20	14,9	11,3	13,1	1,8
Haapajärvi	301	356	55	18,3	9,5	11,3	1,8
Haapavesi	388	401	13	3,4	12,6	13,0	0,4
Hailuoto	49	54	5	10,2	12,1	13,9	1,8
li	721	701	-20	-2,8	17,8	17,2	-0,6
Kalajoki	619	620	1	0,2	10,9	10,9	0,0
Kempele	893	991	98	11,0	11,4	12,5	1,1
Kuusamo	972	1019	47	4,8	13,8	14,5	0,7
Kärsämäki	118	133	15	12,7	10,5	12,1	1,6
Liminka	430	391	-39	-9,1	10,6	9,5	-1,1
Lumijoki	90	85	-5	-5,6	10,7	10,2	-0,5
Merijärvi	52	41	-11	-21,2	11,0	8,9	-2,1
Muhos	533	502	-31	-5,8	13,9	12,8	-1,1
Nivala	571	564	-7	-1,2	12,5	12,3	-0,2
Oulainen	475	429	-46	-9,7	14,4	13,1	-1,3
Oulu	14902	15360	458	3,1	16,0	16,2	0,2
Pudasjärvi	517	592	75	14,5	15,8	18,2	2,4
Pyhäjoki	153	135	-18	-11,8	11,0	9,7	-1,3
Pyhäjärvi	281	305	24	8,5	12,4	13,4	1,0
Pyhäntä	95	79	-16	-16,8	14,3	12,4	-1,9
Raahе	1394	1463	69	4,9	12,6	13,3	0,7
Reisjärvi	105	97	-8	-7,6	8,6	8,1	-0,5
Sievi	230	231	1	0,4	11,1	11,4	0,3
Siikajoki	267	265	-2	-0,7	11,5	11,6	0,1
Siikalatva	287	308	21	7,3	11,4	12,5	1,1
Taivalkoski	281	314	33	11,7	16,3	18,2	1,9
Tyrnävä	321	344	23	7,2	11,6	12,3	0,7
Utajärvi	154	174	20	13,0	13,1	14,8	1,7
Ylivieska	900	868	-32	-3,6	13,3	12,7	-0,6
Pohjois-Pohjanmaa	26233	26976	743	2,8	*)	*)	0,3

*) ELY-keskuksen työttömien työnhakijoiden osuus (%) työvoimasta on tässä taulukossa kuntapohjaisena.

Taulukko 5. Työttömät työnhakijat ja avoimet työpaikat työnvälityksessä kunnittain 30.10.2015

Kunta	Työvoima (*)	Työttömät työnhakijat			Alle 25- vuotiaat	, joista alle 20- vuotiaat	Yli 50- vuotiaat	Yli 1 v. tyött.	Vamm. ja pitkäaik. sair. tyött.	Avoimet työ- paikat
		Yhteensä	Miehet	Naiset						
Alavieska	1178	154	92	62	24	6	55	50	15	0
Haapajärvi	3155	356	197	159	64	20	122	65	58	13
Haapavesi	3077	401	244	157	75	14	144	106	60	25
Hailuoto	388	54	33	21	5	..	24	18	6	1
Ii	4086	701	376	325	91	18	281	252	123	13
Kalajoki	5689	620	321	299	93	22	244	146	77	27
Kempele	7947	991	496	495	166	57	300	288	106	36
Kuusamo	7023	1019	574	445	141	40	446	177	126	119
Kärsämäki	1098	133	82	51	7	0	59	26	20	4
Liminka	4116	391	205	186	47	17	97	95	34	23
Lumijoki	835	85	42	43	10	..	29	17	9	0
Merijärvi	460	41	27	14	9	..	17	12	5	1
Muhos	3921	502	278	224	87	23	161	151	43	11
Nivala	4580	564	327	237	100	29	203	168	77	13
Oulainen	3283	429	258	171	64	12	160	138	67	21
Oulu	94612	15360	8670	6690	2739	578	4156	5127	1831	978
Pudasjärvi	3245	592	383	209	59	10	303	112	112	51
Pyhäjoki	1391	135	69	66	21	7	41	32	14	24
Pyhäjärvi	2276	305	187	118	45	14	128	71	50	18
Pyhäntä	638	79	49	30	9	..	40	19	6	8
Raahe	11030	1463	752	711	302	74	436	256	202	124
Reisjärvi	1202	97	60	37	16	..	36	17	15	1
Sievi	2032	231	127	104	34	7	83	69	25	27
Siikajoki	2290	265	147	118	39	..	89	54	35	4
Siikalatva	2462	308	181	127	48	11	139	97	37	16
Taivalkoski	1723	314	196	118	35	11	150	78	31	10
Tyrnävä	2791	344	159	185	42	14	109	77	47	8
Utajärvi	1178	174	96	78	18	..	93	51	31	5
Ylivieska	6836	868	482	386	141	27	271	223	85	78
Pohjois- Pohjanmaa	184542	26976	15110	11866	4531	1036	8416	7992	3347	1659

.. Tietoa ei ole saatu, se on liian epävarma esitettäväksi tai se on salassapitosäännön alainen.

*) Kuntien työvoima (15-74 -vuotiaat) on Tilastokeskuksen työssäkäyntitilaston lopullinen tieto vuodelta 2013.

Taulukko 6. Työttömät työnhakijat ja avoimet työpaikat * ammattiryhmittäin Pohjois-Pohjanmaalla 30.10.2015

Ammattiryhmä	Työttömät työnhak.				Avoimet työpaikat			
	Lokakuu	Lokakuu	Muutos	Muutos	Lokakuu	Lokakuu	Muutos	Muutos
	2014	2015	lkm	%	2014	2015	lkm	%
1 Johtajat	173	197	24	13,9	18	18	0	0,0
johtajat, ylimmät virkamiehet ja järjestöjen johtajat	61	62	1		1	3	2	
hallintojohtajat ja kaupalliset johtajat	81	85	4		9	8	-1	
2 Erityisasiantuntijat	3907	3739	-168	-4,3	198	166	-32	-16,2
luonnontieteiden ja tekniikan erityisasiantuntijat	1482	1465	-17		32	48	16	
opettajat ja muut opetusalan erityisasiantuntijat	744	616	-128		32	16	-16	
liike-elämän ja hallinnon erityisasiantuntijat	430	439	9		25	18	-7	
tieto- ja viestintäteknologian erityisasiantuntijat	705	611	-94		70	45	-25	
lainopilliset, sos.-, kulttuurialan erityisasiantuntijat	518	580	62		23	26	3	
3 Asiantuntijat	2387	2543	156	6,5	352	291	-61	-17,3
luonnontieteiden ja tekniikan asiantuntijat	693	680	-13		12	16	4	
terveydenhuollon asiantuntijat	335	392	57		35	36	1	
liike-elämän ja hallinnon asiantuntijat	692	715	23		252	217	-35	
lakiavustajat, sosiaali- ja kulttuuri asiantuntijat	455	509	54		52	22	-30	
informaatio-, tietoliikenneteknologia asiantuntijat	212	247	35		1	0	-1	
4 Toimisto- ja asiakaspalvelutyöntekijät	1417	1450	33	2,3	41	94	53	129,3
toimistotyöntekijät	860	886	26		19	16	-3	
asiakaspalvelutyöntekijät	207	198	-9		12	69	57	
laskennan ja varastoinnin toimistotyöntekijät	126	149	23		10	5	-5	
muut toimisto- ja asiakaspalvelutyöntekijät	224	217	-7		0	4	4	
5 Palvelu- ja myyntityöntekijät	4640	5103	463	10,0	532	542	10	1,9
palvelutyöntekijät	1247	1405	158		200	197	-3	
myyjät, kauppiat ym.	1362	1410	48		221	250	29	
hoivapalvelun ja terveydenhuollon työntekijät	1916	2150	234		105	72	-33	
6 Maanviljelijät, metsätyöntekijät ym.	679	675	-4	-0,6	9	18	9	100,0
maanviljelijät ja eläintenkasvattajat	539	557	18		8	12	4	
metsä- ja kalatalouden työntekijät	140	118	-22		1	6	5	
7 Rakennus-, korjaus- ja valmistustyöntekijät	5561	5769	208	3,7	144	176	32	22,2
rakennustyöntekijät ym. (pl. sähköasentajat)	2245	2282	37		75	91	16	
konepaja- ja valimotyöntek., asentajat	1531	1649	118		56	52	-4	
sähkö- ja elektroniikka-alan työntekijät	987	980	-7		6	20	14	
elintarv.-, puutyö-, vaatetus-, jalkinealan työntekijät	664	710	46		7	10	3	
8 Prosessi- ja kuljetustyöntekijät	2106	2176	70	3,3	91	95	4	4,4
prosessityöntekijät	429	455	26		15	14	-1	
teollisuustuotteiden kokoonpanijat	447	458	11		14	43	29	
kuljetustyöntekijät	1230	1263	33		62	38	-24	
9 Muut työntekijät	1827	1833	6	0,3	142	240	98	69,0
siivoajat, kotiapulaiset ja muut puhdistustyöntekijät	616	650	34		80	60	-20	
teollisuuden ja rakentamisen avustavat työntekijät	629	605	-24		28	143	115	
avustavat keittiö- ja ruokatyöntekijät	365	378	13		22	27	5	
katujen puhtaanapidon ja jätehuollon työntekijät	186	174	-12		12	10	-2	
0 Sotilaat	8	3	-5	-62,5	0	0	0	0,0
X Ammatteihin luokittelemattomat ryhmät	3528	3488	-40	-1,1	21	19	-2	-9,5
yrittäjät	84	68	-16		20	19	-1	
opiskelijat	135	130	-5		0	0	0	
ei ammattia	3040	3048	8		1	0	-1	
ammattia vaihtavat	190	197	7		0	0	0	
Yhteensä	26233	26976	743	2,8	1548	1659	111	7,2

* Työnvälityksen avoimet työpaikat

Taulukko 7. Työttömät työnhakijat työnvälityksessä ammattiryhmittäin ja kunnittain 30.10.2015

Kunta	Am- matit yht.	Johta- jat	Erityis- asian- tuntijat	Asian- tuntijat	Toimisto- ja asiakas- palv. työntek.	Palvelu- ja myynti- työntekijät	Maanvilj., metsätyön- tekijät ym.	Rak.,korj. ja valmist. työntek.	Prosessi, kuljetus- työntek.	Muut työntekijät	Soti- laat	Ammatt. luokittelem. ryhmät
Alavieska	154	..	6	8	7	34	7	53	13	12	0	12
Haapajärvi	356	..	27	24	17	72	12	87	39	34	0	43
Haapavesi	401	0	21	22	16	59	15	123	33	41	0	71
Hailuoto	54	..	9	7	..	7	..	10	6	5	0	5
li	701	..	56	61	33	146	12	175	69	69	0	79
Kalajoki	620	0	43	63	37	116	29	180	56	53	0	43
Kempele	991	8	136	111	46	221	19	175	100	57	0	118
Kuusamo	1019	..	50	82	62	278	32	302	77	88	..	43
Kärsämäki	133	..	8	..	6	15	5	43	14	19	0	19
Liminka	391	..	55	46	17	83	10	84	36	28	0	29
Lumijoki	85	0	12	5	..	20	8	18	9	6	0	..
Merijärvi	41	12	..	13	5	0	0	..
Muhos	502	..	46	45	25	111	26	112	49	42	0	45
Nivala	564	6	37	30	25	94	22	166	70	45	0	69
Oulainen	429	..	36	36	20	85	11	122	49	34	0	33
Oulu	15360	139	2763	1597	867	2792	227	2785	951	856	..	2381
Pudasjärvi	592	0	28	38	27	102	32	168	94	59	0	44
Pyhäjoki	135	..	8	13	5	24	6	37	17	12	0	12
Pyhäjärvi	305	..	22	22	12	42	23	81	36	26	0	38
Pyhäntä	79	6	..	10	6	20	17	5	0	7
Raahe	1463	8	152	123	87	304	17	385	135	90	0	162
Reisjärvi	97	9	5	13	8	36	11	7	0	5
Sievi	231	0	11	16	12	32	14	46	52	22	0	26
Siikajoki	265	..	21	18	15	44	18	80	26	21	0	18
Siikalatva	308	..	22	15	12	47	35	78	39	29	0	30
Taivalkoski	314	..	13	26	13	58	17	81	48	37	0	20
Tyrnävä	344	0	35	33	13	65	27	69	45	32	0	25
Utajärvi	174	..	14	9	9	36	17	27	20	26	0	15
Ylivieska	868	5	102	72	51	181	15	213	60	78	0	91
Pohjois- Pohjanmaa	26976	197	3739	2543	1450	5103	675	5769	2176	1833	..	3488

.. Tietoa ei ole saatu, se on liian epävarma esitettäväksi tai se on salassapitosäännön alainen

Lähde: Työ- ja elinkeinoministeriö, kuntapohjaiset työnvälitystilastot

Lisätiedot

Pohjois-Pohjanmaan elinkeino-, liikenne- ja ympäristökeskus/ Elinkeinot, työvoima ja osaaminen-vastualue:

Johtaja Leila Helaakoski, p. 0295 038 051, 044 436 8001

Asiantuntija Jarkko Pietilä, p. 0295 038 116, 040 673 9472

Tutkimussihteeri Helena Suvanto (tilastot), p. 0295 038 235, 050 390 2364

Pohjois-Pohjanmaan työ- ja elinkeinotoimisto:

Johtaja Maire Mäki, p. 0295 056 800, 044 436 8200

Palvelujohtajat Pirjo Juntunen, Työnvälitys ja yrityspalvelut, p. 0295 056 596, 050 396 2306

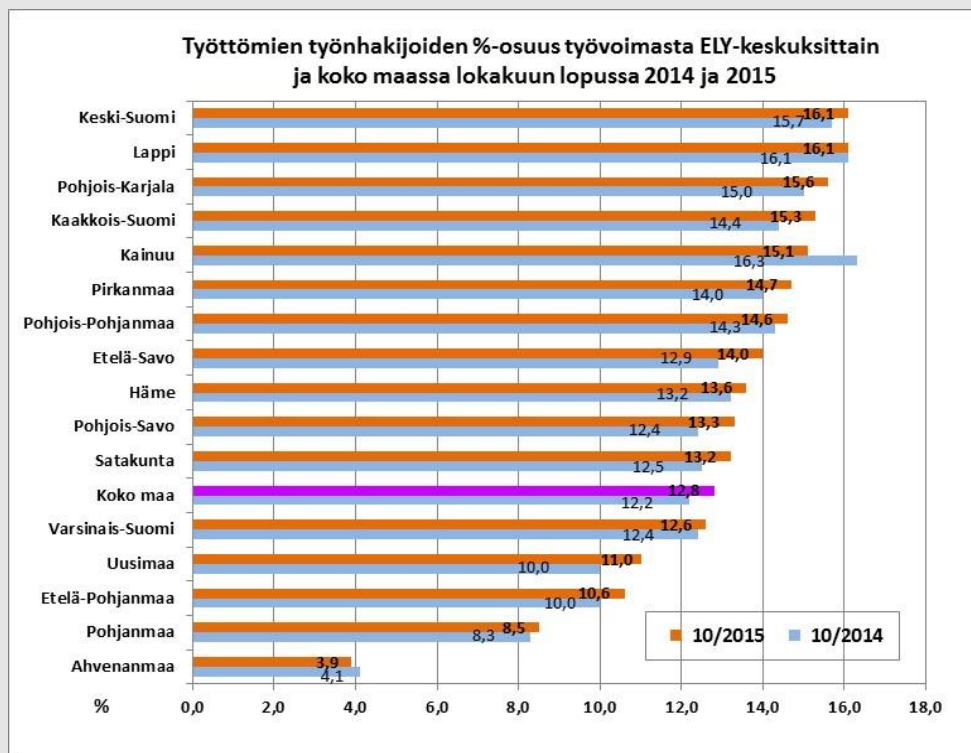
Marita Rimpeläinen-Karvonen, Tuetun työllistymisen palvelut, p. 0295 056 713, 050 396 2325

Mari Tuomikoski, Osaaminen ja kehittämisspalvelut, p. 0295 056 801, 044 436 8211

Verkkojulkaisut: www.ely-keskus.fi > ELY-keskukset > Pohjois-Pohjanmaa > Alueen tila ja näkymät > Työmarkkinat > Työllisyyskatsaukset, Alueellista tilastotietoa, Ammattibarometri
Työnvälitystilastotietoja on saatavissa ELY-keskuksittain, seutukunnittain ja kunnittain myös **ToimialaOnline** vapaasti saatavilla olevista aineistoista osoitteesta:

<http://www2.toimialaonline.fi/> kohdasta Tilastokanta/Työmarkkinat/työnvälitystilastot

Nuorisotyöttömyyden kehitystä voi seurata Pohjois-Pohjanmaan ELY-keskuksen sivuilta osoitteesta www.ely-keskus.fi > ELY-keskukset > Pohjois-Pohjanmaa > Alueen tila ja näkymät > Nuorisotakuun seuranta



NÄKYMIÄ | LOKAKUU | 2015

TYÖLLISYYSKATSAUS 10/2015

Pohjois-Pohjanmaan elinkeino-, liikenne- ja ympäristökeskus

24.11.2015 | elinkeinot, työvoima ja osaaminen -vastualue

www.ely-keskus.fi/julkaisut