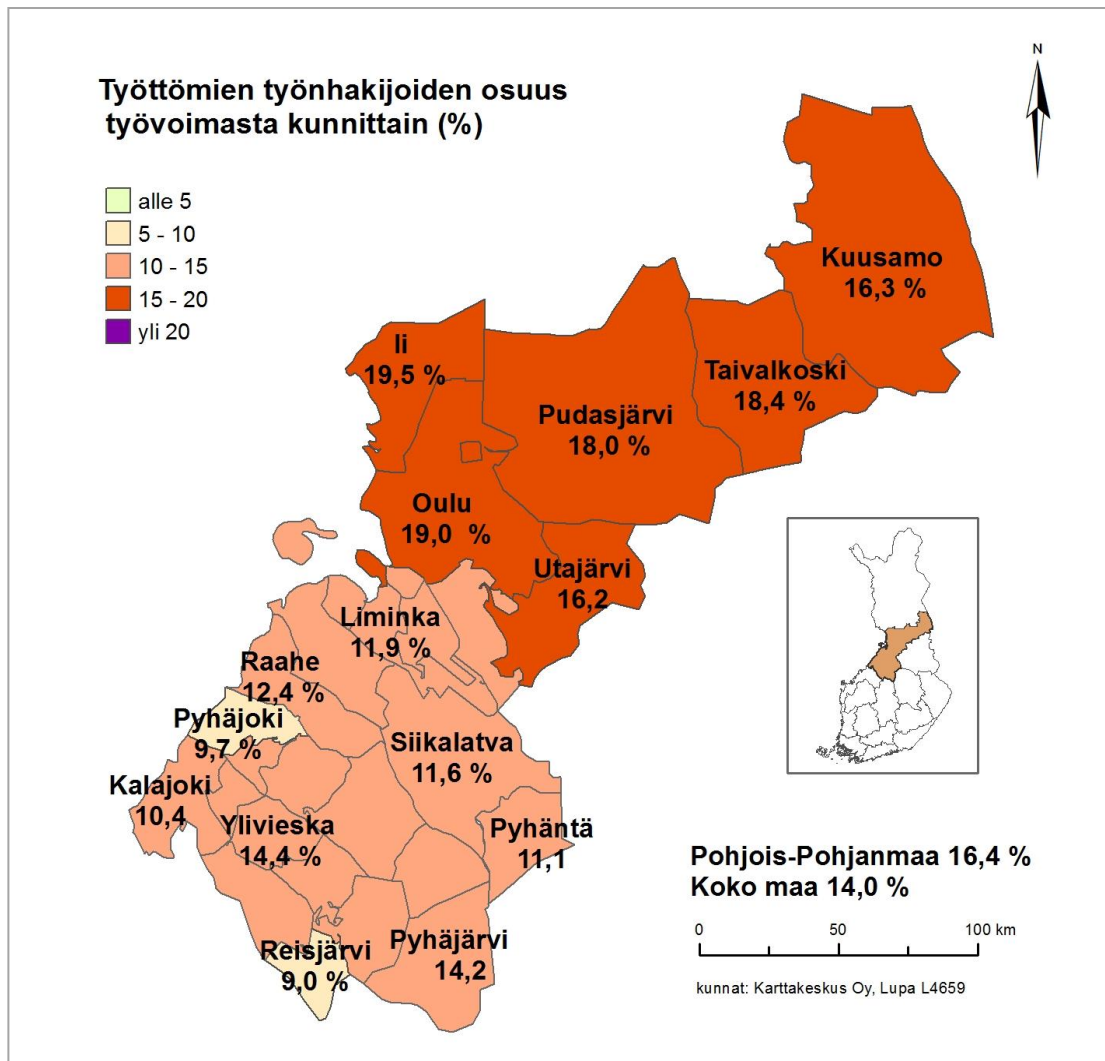




# Pohjois-Pohjanmaan työllisyyskatsaus 6/2015

Julkaisuvapaa tiistaina 21.7.2015 klo 9.00



## Työllisyyden trendit Pohjois-Pohjanmaalla

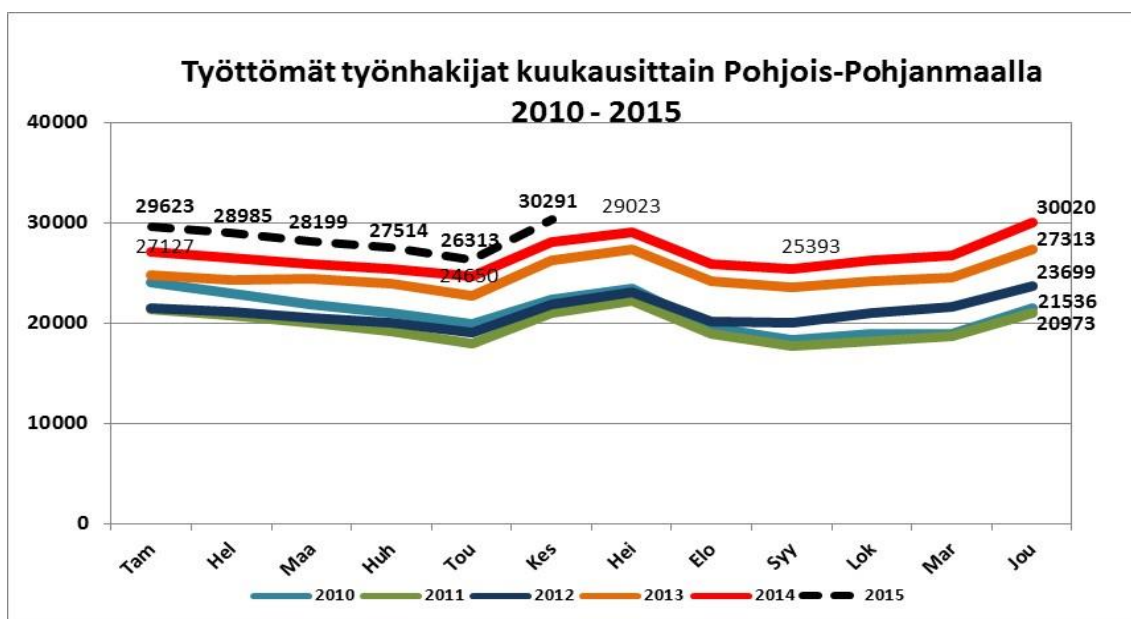
- Uusien avoimien työpaikkojen määrä laski **150**:llä viime vuoden kesäkuuhun verrattuna
- Työllisyys heikkeni etenkin naisten osalta, ja työttömiä oli noin **2 240** enemmän kuin vuotta aikaisemmin
- Lomautettujen määrä laski ja heitä oli kesäkuun lopussa **90** vähemmän kuin vuosi sitten
- Nuorten työttömyys kasvoi ja alle 25-vuotiaita oli työttömänä noin **520** enemmän kuin vuosi sitten
- Pitkäaikaistyöttömyyden kasvu jatkui ja työttömänä oli **1 460** työnhakijaa enemmän kuin vuotta aikaisemmin
- Työllisyyttä edistävissä palveluissa oli vähennystä noin **1 010** henkilöä vuodentakaisesta

## Työttömien määrä nousi toukokuusta 3 980 henkilöllä

Pohjois-Pohjanmaan työ- ja elinkeinotoimistossa (TE-toimisto) oli kesäkuun lopussa asiakkaana kaikkiaan noin 30 300 työtöntä työnhakijaa lomautetut mukaan lukien. Naisten työttömyys kasvoi toukokuusta miesten työttömyyttä enemmän (naiset +3 060, miehet +920). Työttömien määrä nousi toukokuun lopusta yhteensä 3 980 henkilöllä. Työttömyyden nousuun vaikuttivat mm. opintojen ja määräaikaisten työsuhteiden päättymiset. Työttömyys kasvoi myös vuoden takaiseen verrattuna ja työttömiä oli nyt noin 2 240 henkilöä enemmän kuin viime vuoden kesäkuussa. Työttömyyden kasvuprosentti oli kesäkuun lopussa 8,0, kun se kuukausi sitten oli 6,7.

Lomautusten määrä laski Pohjois-Pohjanmaalla. TE-toimistoon ilmoittautuneita lomautettuja oli kesäkuun lopussa 1 755, mikä on noin 90 vähemmän kuin vuosi sitten. Toukokuuhun verrattuna määrä laski 70 henkilöllä. Myös lyhennettyä työviikkoa tekeviä oli kesäkuun lopussa hieman toukokuuta vähemmän eli 600. Työnantajien ennakoilmoituksia kesäkuun lopun jälkeen mahdollisesti alkavista uusista lomautuksista tuli TE-toimistoon neljältä työnantajalta koskien 160 henkilöä Oulun, Raahen ja Ylivieskan seutukunnissa.

Työttömien työnhakijoiden osuus työvoimasta oli Pohjois-Pohjanmaalla kesäkuun lopussa 16,4 %. Osuus oli ELY-keskus -alueittain maan viidenneksi korkein. Vuosi sitten prosenttiosuus oli 15,3 %. Pohjois-Pohjanmaalla työttömien osuus työvoimasta on noussut saman verran kuin koko maassa keskimäärin, jossa osuus oli kesäkuussa 14,0 % ja vuosi sitten 12,9 %.



## Uusien avoimien työpaikkojen määrä laski vuoden takaisesta 150:llä

Kesäkuun aikana TE-toimistossa oli avoinna kaikkiaan 4 420 työpaikkaa, joista uusia, kesäkuun aikana avautuneita, paikkoja oli 2 160. Uusien paikkojen määrä oli 150 vähemmän kuin vuosi sitten. Kesäkuun lopun tilannetta vertaillaessa vuodesta 2014 vuoteen 2015, nousi avoimien työpaikkojen määrä viidessä ammattiryhmässä. Työvoiman kysyntä nousi mm. ammateissa myyjät ja kauppiat, palvelutyöntekijät, luonnontieteiden ja tekniikan erityisasiantuntijat, tieto- ja viestintäteknologian erityisasiantuntijat, konepaja- ja valimotyöntekijät, rakennustyöntekijät sekä avustavat keittiö- ja ruokatyöntekijät.

## Alle 25-vuotiaiden ja yli 50-vuotiaiden työttömyyden kasvuprosentti nousi toukokuuhun verrattuna ja yli vuoden yhtäjaksoisesti työttömänä olleilla työttömyyden kasvu jatkui edelleen

Ikäryhmistä alle 25-vuotiaita työttömiä työnhakijoita oli kesäkuun lopussa 5 920. Määrä on 520 henkilöä enemmän kuin vuotta aikaisemmin. Nuorten työttömyyden kasvuprosentti oli nyt 9,7. Toukokuuhun verrattuna nuorten työt-

tömien määrä nousi noin 1 730:llä. Alle 25-vuotiaiden työttömien työnhakijoiden osuus ikäluokkansa työvoimasta oli kesäkuun lopussa Pohjois-Pohjanmaalla 28,6 % ja koko maassa 20,4 %.

Yli 50-vuotiaita työttömiä oli 630 enemmän kuin vuosi sitten ja työttömyyden kasvu kääntyi nousuun tässäkin ikäryhmässä. Kesäkuun lopussa yli 50-vuotiaita työttömiä työnhakijoita oli 8 550, mikä on 320 enemmän kuin kuukausi sitten.

Pitkäaikaistyöttömyyden kasvu vuodentakaiseen verrattuna jatkui. Yli vuoden yhtäjaksoisesti työttömänä oli noin 1 460 henkilöä enemmän kuin vuosi sitten. Kesäkuun lopussa pitkäaikaistyöttömiä oli 8 020 ja määrä nousi toukokuusta 470 henkilöllä. Yli kaksi vuotta yhtäjaksoisesti työttömänä olleita oli 3 320, mikä on lähes 600 enemmän kuin vuosi sitten.

## **Ulkomaalaisten työttömyys nousi 150:llä**

Pohjois-Pohjanmaalla työttömistä työnhakijoista oli ulkomaisten kansalaisia 1 250 ja heistä naisia oli yli puolet eli 650. Ulkomaalaisten työttömien määrä nousi 150 henkilöllä edellisen vuoden kesäkuusta. EU/ETA-maiden kansalaisia ulkomaalaisista työttömistä oli 260. Ulkomaalaisten työttömien osuus ulkomaalaisesta työvoimasta (3 150) oli kesäkuussa Pohjois-Pohjanmaalla 39,8 % ja koko maassa 35,5 %.

## **Työttömiä eniten ammattiryhmässä palvelu- ja myyntityöntekijät**

Ammattiryhmittäin tarkasteltuna työttömyys oli edelleen korkeammalla kuin vuosi sitten sotilasalaa lukuun ottamatta kaikissa ammattiryhmissä. Eniten työttömiä oli kesäkuun lopussa ammattiryhmissä palvelu- ja myyntityöntekijät (6 001), johon kuuluu mm. hoivapalvelun ja terveydenhuollon työntekijät. Seuraavaksi eniten työttömiä oli ryhmissä rakennus-, korjaus- ja valmistustyöntekijät (5 600), erityisasiantuntijat (4 796), ammatteihin luokittelemattomat (4 681) sekä asiantuntijat (2 727). Laskua työttömien määrässä tapahtui harvoissa yksittäisissä ryhmissä kuten luonnontieteiden ja tekniikan asiantuntijat (-15) ja yrittäjät (-13).

## **Työllistymistä edistävässä palveluissa 8 510 henkilöä eli 22 % työttömistä**

Työ- ja elinkeinohallinnon työllistymistä edistävien palvelujen piirissä oli kesäkuun lopussa n. 8 510 työnhakijaa. Palveluissa oli noin 1010 henkilöä vähemmän kuin viime vuoden kesäkuussa, mikä johtuu erityisesti tukityöllistettyjen ja työvoimakoulutuksessa olevien määrän laskusta. Suurimmat palveluissa olleiden ryhmät olivat silti edelleen työttömyysetuudella omaehtoisesti opiskelleet 2 300 henkilöä, palkkatuilla työllistettynä tai työharjoittelussa olleet 2 030 henkilöä, kuntouttavassa työtoiminnassa olleet 1 510 henkilöä sekä työvoimakoulutuksessa opiskelleet 1 480 henkilöä. Lisäksi työ- tai koulutuskokeilussa oli 625, vuorotteluvapaapaikkaan työllistettynä 565 ja työnhaku- tai uravalmennuksessa 5 henkilöä.

Työttömien työnhakijoiden ja palveluissa olleiden yhteismäärä oli kesäkuun lopussa 38 800 henkilöä. Määrä oli 1 220 enemmän kuin vuotta aikaisemmin, mikä johtui työttömien työnhakijoiden määrän kasvusta.

## **Työttömyysaste laski viime vuoden kesäkuuhun verrattuna 8 kunnassa**

Edellisen vuoden kesäkuusta työttömien työnhakijoiden osuus työvoimasta laski Pohjois-Pohjanmaalla 8 kunnassa ja nousi 20 kunnassa. Vuoden takaisesta tilanteesta työttömyysaste laski eniten Lumijoella (1,0 %-yksikköä) ja Oulaisissa (0,8 %-yksikköä) sekä nousi eniten Utajärvellä (3,2 %-yksikköä) ja Pudasjärvellä (2,9 %-yksikköä).

Työttömyysaste nousi toukokuusta kesäkuuhun Hailuotoa lukuun ottamatta kaikissa Pohjois-Pohjanmaan kunnissa. Työttömyysaste oli kesäkuun lopussa alle 10 prosenttia Reisjärvellä (9,0 %) ja Pyhäjoella (9,7 %). Työttömyysaste nousi yli 15 %:iin kuudessa kunnassa ja korkein työttömyysaste eli 19,5 % oli kesäkuun lopussa lissä. Myös Oulun työttömyysaste nousi toukokuusta ja oli nyt 19,0 %.

**Taulukko 1. Työllisyystilanne kesäkuun lopussa (I) ja työ- ja elinkeinotoimiston toiminta kesäkuun aikana (II) Pohjois-Pohjanmaalla**

<b>I TILANNE KUUKAUDEN LOPUSSA</b>		<b>Kesäkuu 2014</b>	<b>Kesäkuu 2015</b>	<b>Muutos henk.</b>	<b>%</b>
<b>A TYÖNHAKIJAT</b>					
1	Työttömät työnhakijat	28056	30291	2235	8,0
	joista henkilökohtaisesti lomautetut	1844	1755	-89	-4,8
2	Lyhennetyllä työviikolla	356	600	244	68,5
3	Työssä olevat yhteensä	10666	12430	1764	16,5
	joista yleisillä työmarkkinoilla	8126	10707	2581	31,8
	joista työllistettynä	2540	1723	-817	-32,2
4	Työvoiman ulkopuolella	8312	8869	557	6,7
	joista työllistymistä edistävässä palveluissa	1680	2076	396	23,6
	joista koulutuksessa	3932	4217	285	7,2
5	Työttömyyseläkettä saavat	602	4	-598	-99,3
1-5	Kaikki työnhakijat yhteensä	47992	52194	4202	8,8
<b>B TYÖVOIMAN KYSYNTÄ</b>					
1	Avoimet työpaikat yhteensä	1636	1490	-146	-8,9
	joista yli kuukauden avoinna olleet	365	406	41	11,2
	joista yli 2 kuukautta avoinna olleet	129	150	21	16,3
<b>C PALVELUISSA</b>					
1	Valtiolle työllistetyt	80	36	-44	-55,0
2	Kuntiin työllistetyt	853	584	-269	-31,5
3	Yksityiselle sektorille työllistetyt	2187	1407	-780	-35,7
1-3	Työllistetyt yhteensä	3120	2027	-1093	-35,0
4	Työvoimakoulutuksessa	1954	1480	-474	-24,3
5	Valmennuksessa	51	5	-46	-90,2
6	Työ-/koulutuskokeilussa	597	624	27	4,5
7.	Vuorotteluvapaasijaisena	738	565	-173	-23,4
8.	Kuntouttavassa työtoiminnassa	1056	1511	455	43,1
9.	Omaehtoisessa opiskelussa	2010	2302	292	14,5
1-9	Palveluissa yhteensä	9526	8514	-1012	-10,6
<b>D TYÖTTÖMYYDEN RAKENNE</b>					
1	Työttömät naiset	13242	14379	1137	8,6
2	Työttömät miehet	14814	15912	1098	7,4
3	Alle 25-vuotiaat työttömät	5400	5923	523	9,7
4	Yli 50-vuotiaat työttömät	7916	8547	631	8,0
5	Pitkäaikaistyöttömät	6556	8020	1464	22,3
<b>E TOIMEENTULOTURVA</b>					
1	Työttömiä työttömyyskassojen jäseniä	12578	13472	894	7,1
<b>II TOIMINTA KUUKAUDEN AIKANA</b>					
1	Työttömät työnhakijat	31275	32673	1398	4,5
2	Muut työnhakijat	18615	21316	2701	14,5
1-2	Työnhakijat yhteensä	49890	53989	4099	8,2
3	Kuukauden kaikki työpaikat	3936	4420	484	12,3
	Kuukauden uudet työpaikat	2311	2161	-150	-6,5
	Täyttyneet työpaikat	559	699	140	25,0
	joista toimiston hakijalla täyttyneet	407	447	40	9,8
4	Alkaneet työttömyysjaksot	7258	6916	-342	-4,7
5	Päättyneet työttömyysjaksot	4079	3026	-1053	-25,8
6	Uudet työllistämiset	510	53	-457	-89,6
7	Aloittanut työvoimakoulutuksen	176	160	-16	-9,1

**Taulukko 2. Nuorisotakuun piiriin kuuluvat alle 25-vuotiaat työttömät ja 25-29-vuotiaat vasta-  
valmistuneet työttömät sekä muut alle 30-vuotiaat työttömät koulutusasteittain  
30.6.2015**

Työttömät alle 25-v. ja 25-29 v. koulutusasteen mukaan		Kesä 2014	Touko 2015	Muutos 06.15/05.15	Muutos %	Kesä 2015	Muutos 06.15/06.14	Muutos %
Perusaste	15-24 -v.	1090	905	172	19,0	1077	-13	-1,2
	25-29 -v.	681	688	43	6,3	731	50	7,3
Keskiaste	15-24 -v.	3941	3011	1 400	46,5	4411	470	11,9
	25-29 -v.	1985	1914	232	12,1	2146	161	8,1
Korkea-aste	15-24 -v.	239	173	103	59,5	276	37	15,5
	25-29 -v.	983	738	270	36,6	1008	25	2,5
Koulutusaste tuntematon	15-24 -v.	129	107	52	48,6	159	30	23,3
	25-29 -v.	54	61	16	26,2	77	23	42,6
Koulutuksen suor. alle 25-vuotiaat yht. *)		5400	4196	1 727	41,2	5923	523	9,7
Koulutuksen suor. 25-29-vuotiaat yht.		3706	3402	560	16,5	3962	256	6,9
Alle 30-vuotiaat työttömät yht.		9106	7598	2 287	30,1	9885	779	7,9
Vastavalmistuneet alle 25-v. ja 25-29 v. työttömät koulutusasteen mukaan		Kesä 2014	Touko 2015	Muutos 06.15/05.15	Muutos %	Kesä 2015	Muutos 06.15/06.14	Muutos %
Perusaste	15-24 -v.	23	15	8	53,3	23	0	0,0
	25-29 -v.	3	10	6	60,0	16	13	433,3
Keskiaste	15-24 -v.	1139	356	900	252,8	1256	117	10,3
	25-29 -v.	140	104	69	66,3	173	33	23,6
Korkea-aste	15-24 -v.	1221	98	71	72,4	169	-1 052	-86,2
	25-29 -v.	275	211	31	14,7	242	-33	-12,0
Vastavalmistuneet alle 25-vuotiaat yht.		1296	471	979	207,9	1450	154	11,9
Vastavalmistuneet 25-29 -vuotiaat yht. *)		422	327	105	32,1	432	10	2,4
Vastavalmistuneet alle 30-vuotiaat yht.		1718	798	1 084	135,8	1882	164	9,5
Nuorisotakuun piiriin kuuluvat työttömät työnhakijat yhteensä *)		5822	4523	1 832	40,5	6355	533	9,2

**Taulukko 3. Työmarkkinatilanteen muutos Pohjois-Pohjanmaan seutukunnissa 30.6.2015**

Työttömät työnhakijat ja avoimet työpaikat 30.06.2015, muutos ed. vuoden vastaavaan ajankohtaan								
Seutukunta	Työttömyysaste		Kaikki työttömät		Yli 1 v. työttömänä olleet		Avoimet työpaikat	
	Tyött.aste, %	Muutos, %-yks	Määrä	Muutos, %	Määrä	Muutos, %	Määrä	Muutos, %
Oulu	18,0	1,3	20618	9,2	5899	25,1	1035	-13,2
Oulunkaari	18,5	2,3	1571	14,1	387	29,9	33	-29,8
Raahe	12,0	-0,2	1771	-1,8	365	-1,6	120	-3,2
Haapav.-Siikal.	12,3	0,8	760	5,8	194	-1,5	49	-30,0
Nivala-Haapaj.	12,8	1,0	1579	8,4	323	21,9	67	45,7
Ylivieska	13,0	0,4	2531	2,8	617	22,7	83	-14,4
Koillismaa	16,7	1,3	1461	8,0	235	14,6	103	71,7
Pohjois-Pohjanmaa	16,4	1,1	30291	8,0	8020	22,3	1490	-8,9

Taulukko 4. Työttömät työnhakijat ja työttömien osuus työvoimasta Pohjois-Pohjanmaan kunnissa kuukauden lopussa

Kunta	Työttömät	Työttömät	Muutos	Muutos,	Tyött.aste	Tyött.aste	Muutos
	lkm	lkm	lkm	%	%	%	%-yks.
	06/2014	06/2015			06/2014	06/2015	
Alavieska	145	141	-4	-2,8	12,2	12,0	-0,2
Haapajärvi	342	408	66	19,3	10,8	12,9	2,1
Haapavesi	390	404	14	3,6	12,6	13,1	0,5
Hailuoto	40	49	9	22,5	9,9	12,6	2,7
li	732	797	65	8,9	18,1	19,5	1,4
Kalajoki	610	590	-20	-3,3	10,7	10,4	-0,3
Kempele	988	1117	129	13,1	12,6	14,1	1,5
Kuusamo	1075	1144	69	6,4	15,2	16,3	1,1
Kärsämäki	119	131	12	10,1	10,6	11,9	1,3
Liminka	479	490	11	2,3	11,8	11,9	0,1
Lumijoki	105	96	-9	-8,6	12,5	11,5	-1,0
Merijärvi	55	51	-4	-7,3	11,6	11,1	-0,5
Muhos	578	576	-2	-0,3	15,0	14,7	-0,3
Nivala	579	608	29	5,0	12,6	13,3	0,7
Oulainen	510	483	-27	-5,3	15,5	14,7	-0,8
Oulu	16352	17930	1578	9,7	17,5	19,0	1,5
Pudasjärvi	492	583	91	18,5	15,1	18,0	2,9
Pyhäjoki	140	135	-5	-3,6	10,1	9,7	-0,4
Pyhäjärvi	308	324	16	5,2	13,6	14,2	0,6
Pyhäntä	62	71	9	14,5	9,3	11,1	1,8
Raahe	1379	1365	-14	-1,0	12,4	12,4	0,0
Reisjärvi	109	108	-1	-0,9	8,9	9,0	0,1
Sievi	238	281	43	18,1	11,4	13,8	2,4
Siikajoki	285	271	-14	-4,9	12,3	11,8	-0,5
Siikalatva	266	285	19	7,1	10,6	11,6	1,0
Taivalkoski	278	317	39	14,0	16,1	18,4	2,3
Tyrnävä	343	360	17	5,0	12,4	12,9	0,5
Utajärvi	153	191	38	24,8	13,0	16,2	3,2
Ylivieska	904	985	81	9,0	13,4	14,4	1,0
<b>Pohjois-Pohjanmaa</b>	<b>28056</b>	<b>30291</b>	<b>2235</b>	<b>8,0</b>	<b>*)</b>	<b>*)</b>	<b>1,1</b>

\*) ELY-keskuksen työttömien työnhakijoiden osuus (%) työvoimasta on tässä taulukossa kuntapohjaisena.

Taulukko 5. Työttömät työnhakijat ja avoimet työpaikat työnvälityksessä kunnittain 30.6.2015

Kunta	Työvoima *)	Työttömät työnhakijat			Alle 25- , joista		Yli 50- vuotiaat	Yli 1 v. tyött.	Vamm. ja pitkäaik. sair. tyött.	Avoimet työ- paikat
		Yhteensä	Miehet	Naiset	alle 20- vuotiaat	20-24- vuotiaat				
Alavieska	1178	141	83	58	21	7	50	49	15	2
Haapajärvi	3155	408	218	190	77	26	135	63	60	18
Haapavesi	3077	404	231	173	79	22	144	99	61	12
Hailuoto	388	49	27	22	..	..	24	18	6	4
Ii	4086	797	443	354	116	42	297	237	133	14
Kalajoki	5689	590	273	317	93	24	220	131	79	28
Kempele	7947	1117	541	576	196	62	318	300	125	43
Kuusamo	7023	1144	631	513	208	71	464	177	145	88
Kärsämäki	1098	131	76	55	13	..	50	32	26	4
Liminka	4116	490	200	290	60	21	110	115	48	15
Lumijoki	835	96	45	51	20	9	30	18	6	2
Merijärvi	460	51	27	24	10	..	19	10	7	0
Muhos	3921	576	303	273	103	32	180	171	60	11
Nivala	4580	608	339	269	108	34	210	138	94	32
Oulainen	3283	483	256	227	92	27	177	145	75	14
Oulu	94612	17930	9464	8466	3852	964	4289	5205	1982	953
Pudasjärvi	3245	583	361	222	78	25	278	95	118	15
Pyhäjoki	1391	135	64	71	23	11	42	34	13	8
Pyhäjärvi	2276	324	191	133	56	22	108	69	49	9
Pyhäntä	638	71	41	30	6	..	37	21	5	17
Raahe	11030	1365	632	733	265	84	430	283	218	109
Reisjärvi	1202	108	62	46	16	6	38	21	19	4
Sievi	2032	281	136	145	46	15	77	66	34	5
Siikajoki	2290	271	140	131	43	11	96	48	45	3
Siikalatva	2462	285	160	125	39	9	111	74	36	20
Taivalkoski	1723	317	202	115	46	17	142	58	29	15
Tyrnävä	2791	360	162	198	53	19	101	72	44	7
Utajärvi	1178	191	111	80	29	9	95	55	28	4
Ylivieska	6836	985	493	492	172	49	275	216	96	34
<b>Pohjois- Pohjanmaa</b>	<b>184542</b>	<b>30291</b>	<b>15912</b>	<b>14379</b>	<b>5923</b>	<b>1630</b>	<b>8547</b>	<b>8020</b>	<b>3656</b>	<b>1490</b>

.. Tietoa ei ole saatu, se on liian epävarma esitettäväksi tai se on salassapitosäännön alainen.

\*) Kuntien työvoima (15-74 -vuotiaat) on Tilastokeskuksen työssäkäyntitilaston lopullinen tieto vuodelta 2013.



**Taulukko 6. Työttömät työnhakijat ja avoimet työpaikat \* ammattiryhmittäin Pohjois-Pohjanmaalla 30.6.2015**

Ammattiryhmä	Työttömät työnhak.				Avoimet työpaikat			
	Kesä	Kesä	Muutos	Muutos	Kesä	Kesä	Muutos	Muutos
	2014	2015	lkm	%	2014	2015	lkm	%
<b>1 Johtajat</b>	<b>175</b>	<b>205</b>	<b>30</b>	<b>17,1</b>	<b>9</b>	<b>15</b>	<b>6</b>	<b>66,7</b>
johtajat, ylimmät virkamiehet ja järjestöjen johtajat	61	58	-3		4	2	-2	
hallintojohtajat ja kaupalliset johtajat	86	89	3		4	6	2	
<b>2 Erityisasiantuntijat</b>	<b>4328</b>	<b>4796</b>	<b>468</b>	<b>10,8</b>	<b>167</b>	<b>217</b>	<b>50</b>	<b>29,9</b>
luonnontieteiden ja tekniikan erityisasiantuntijat	1370	1506	136		24	50	26	
opettajat ja muut opetusalan erityisasiantuntijat	1272	1360	88		56	65	9	
liike-elämän ja hallinnon erityisasiantuntijat	450	490	40		33	34	1	
tieto- ja viestintäteknologian erityisasiantuntijat	637	698	61		22	43	21	
lainopilliset, sos., kulttuurialan erityisasiantuntijat	564	706	142		21	18	-3	
<b>3 Asiantuntijat</b>	<b>2573</b>	<b>2727</b>	<b>154</b>	<b>6,0</b>	<b>361</b>	<b>279</b>	<b>-82</b>	<b>-22,7</b>
luonnontieteiden ja tekniikan asiantuntijat	704	689	-15		15	22	7	
terveydenhuollon asiantuntijat	285	302	17		56	39	-17	
liike-elämän ja hallinnon asiantuntijat	714	764	50		261	188	-73	
lakiaavustajat, sosiaali- ja kulttuuri asiantuntijat	627	695	68		26	30	4	
informaatio-, tietoliikenneteknologia asiantuntijat	243	277	34		3	0	-3	
<b>4 Toimisto- ja asiakaspalvelutyöntekijät</b>	<b>1496</b>	<b>1603</b>	<b>107</b>	<b>7,2</b>	<b>43</b>	<b>51</b>	<b>8</b>	<b>18,6</b>
toimistotyöntekijät	911	952	41		18	10	-8	
asiakaspalvelutyöntekijät	222	223	1		6	23	17	
laskennan ja varastoinnin toimistotyöntekijät	121	162	41		15	8	-7	
muut toimisto- ja asiakaspalvelutyöntekijät	242	266	24		4	10	6	
<b>5 Palvelu- ja myyntityöntekijät</b>	<b>5316</b>	<b>6001</b>	<b>685</b>	<b>12,9</b>	<b>349</b>	<b>480</b>	<b>131</b>	<b>37,5</b>
palvelutyöntekijät	1381	1576	195		97	141	44	
myyjät, kauppiat ym.	1330	1484	154		143	225	82	
hoivapalvelun ja terveydenhuollon työntekijät	2475	2790	315		97	99	2	
<b>6 Maanviljelijät, metsätyöntekijät ym.</b>	<b>592</b>	<b>633</b>	<b>41</b>	<b>6,9</b>	<b>25</b>	<b>22</b>	<b>-3</b>	<b>-12,0</b>
maanviljelijät ja eläintenkasvattajat	463	505	42		22	20	-2	
metsä- ja kalatalouden työntekijät	129	128	-1		3	2	-1	
<b>7 Rakennus-, korjaus- ja valmistustyöntekijät</b>	<b>5396</b>	<b>5600</b>	<b>204</b>	<b>3,8</b>	<b>156</b>	<b>192</b>	<b>36</b>	<b>23,1</b>
rakennustyöntekijät ym. (pl. sähköasentajat)	2137	2204	67		107	120	13	
konepaja- ja valimotyöntek., asentajat	1445	1455	10		27	49	22	
sähkö- ja elektroniikka-alan työntekijät	965	1046	81		12	18	6	
elintarv., puutyö-, vaatetus-, jalkinealan työntekijät	715	749	34		8	5	-3	
<b>8 Prosessi- ja kuljetustyöntekijät</b>	<b>2027</b>	<b>2163</b>	<b>136</b>	<b>6,7</b>	<b>67</b>	<b>44</b>	<b>-23</b>	<b>-34,3</b>
prosessityöntekijät	428	463	35		7	6	-1	
teollisuustuotteiden kokoonpanijat	418	422	4		21	1	-20	
kuljetustyöntekijät	1181	1278	97		39	37	-2	
<b>9 Muut työntekijät</b>	<b>1830</b>	<b>1877</b>	<b>47</b>	<b>2,6</b>	<b>400</b>	<b>167</b>	<b>-233</b>	<b>-58,3</b>
siivoojat, kotiapulaiset ja muut puhdistustyöntekijät	657	653	-4		60	61	1	
teollisuuden ja rakentamisen avustavat työntekijät	570	569	-1		61	41	-20	
avustavat keittiö- ja ruokatyöntekijät	387	426	39		23	44	21	
katujen puhtaanapidon ja jätehuollon työntekijät	189	200	11		254	10	-244	
<b>0 Sotilaat</b>	<b>9</b>	<b>5</b>	<b>-4</b>	<b>-44,4</b>	<b>0</b>	<b>0</b>	<b>0</b>	<b>0,0</b>
<b>X Ammatteihin luokittelemattomat ryhmät</b>	<b>4314</b>	<b>4681</b>	<b>367</b>	<b>8,5</b>	<b>59</b>	<b>23</b>	<b>-36</b>	<b>-61,0</b>
yrittäjät	95	82	-13		46	23	-23	
opiskelijat	221	224	3		0	0	0	
ei ammattia	3602	4036	434		13	0	-13	
ammattia vaihtavat	207	216	9		0	0	0	
<b>Yhteensä</b>	<b>28056</b>	<b>30291</b>	<b>2235</b>	<b>8,0</b>	<b>1636</b>	<b>1490</b>	<b>-146</b>	<b>-8,9</b>

\* Työnvälityksen avoimet työpaikat



Taulukko 7. Työttömät työnhakijat työnvälityksessä ammattiryhmittäin ja kunnittain 30.6.2015

Kunta	Am- matit yht.	Johta- jat	Erityis- asian- tuntijat	Asian- tuntijat	Toimisto- ja asiakas- palv. työntek.	Palvelu- ja myynti- työntekijät	Maanvilj., metsätyön- tekijät ym.	Rak.,korj. ja valmist. työntek.	Prosessi, kuljetus- työntek.	Muut työntekijät	Soti- laat	Ammatt. luokittelim. ryhmät
Alavieska	141	..	14	11	5	34	6	38	10	9	0	13
Haapajarvi	408	..	34	24	20	79	17	81	54	36	0	62
Haapavesi	404	..	30	22	21	59	13	122	31	35	0	70
Hailuoto	49	0	12	9	..	8	..	8	..	..	0	..
li	797	..	68	60	37	169	17	216	71	69	0	89
Kalajoki	590	..	52	56	36	133	17	145	51	44	0	54
Kempele	1117	10	178	111	52	257	16	190	102	54	..	146
Kuusamo	1144	7	56	81	72	317	30	306	91	107	..	76
Kärsämäki	131	0	9	6	7	20	6	31	12	16	0	24
Liminka	490	6	89	59	19	117	9	76	43	30	0	42
Lumijoki	96	0	9	..	..	27	5	23	10	6	0	9
Merijärvi	51	0	..	..	..	17	..	13	9	..	0	..
Muhos	576	..	67	50	34	126	18	122	49	44	0	64
Nivala	608	7	49	36	31	108	25	158	75	46	0	73
Oulainen	483	..	41	33	28	108	7	108	51	38	0	65
Oulu	17930	141	3557	1755	968	3321	212	2862	938	922	..	3252
Pudasjärvi	583	..	35	45	28	105	40	134	86	47	0	62
Pyhäjoki	135	..	6	11	7	35	8	28	15	11	0	13
Pyhäjärvi	324	..	32	26	12	49	12	77	34	33	0	47
Pyhäntä	71	..	5	..	6	11	6	19	10	5	0	..
Raahe	1365	..	168	112	88	313	21	259	112	81	..	206
Reisjärvi	108	0	5	8	7	21	5	28	13	8	0	13
Sievi	281	0	19	17	10	54	13	55	49	25	0	39
Siikajoki	271	..	28	20	9	55	21	67	26	18	0	23
Siikalatva	285	..	24	15	15	42	33	62	37	29	0	27
Taivalkoski	317	..	15	21	9	63	16	80	53	31	0	28
Tyrnävä	360	0	40	36	13	76	25	65	40	29	0	36
Utajärvi	191	..	10	11	9	43	12	30	23	29	0	23
Ylivieska	985	6	142	82	53	234	17	197	66	71	0	117
Pohjois- Pohjanmaa	30291	205	4796	2727	1603	6001	633	5600	2163	1877	5	4681

.. Tietoa ei ole saatu, se on liian epävarma esitettäväksi tai se on salassapitosäännön alainen

Lähde: Työ- ja elinkeinoministeriö, kuntapohjaiset työnvälitystilastot

## Lisätiedot

### Pohjois-Pohjanmaan elinkeino-, liikenne- ja ympäristökeskus/ Elinkeinot, työvoima ja osaaminen-vastualue:

Johtaja Leila Helaakoski, p. 0295 038 051, 044 436 8001

Asiantuntija Jarkko Pietilä, p. 0295 038 116, 040 673 9472

Tutkimussihteeri Helena Suvanto (tilastot), p. 0295 038 235, 050 390 2364

### Pohjois-Pohjanmaan työ- ja elinkeinotoimisto:

Johtaja Maire Mäki, p. 0295 056 800, 044 436 8200

Palvelujohtajat Pirjo Juntunen, Työnvälitys ja yrityspalvelut, p. 0295 056 596, 050 396 2306

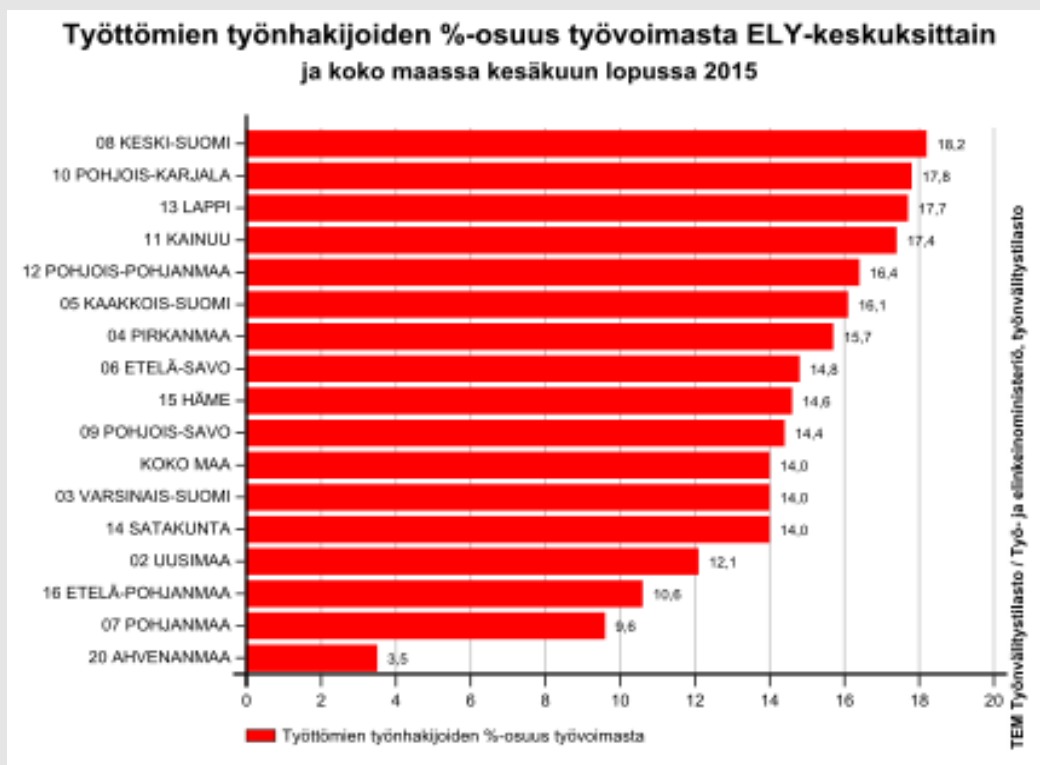
Marita Rimpeläinen-Karvonen, Tuetun työllistymisen palvelut, p. 0295 056 713, 050 396 2325

Mari Tuomikoski, Osaaminen ja kehittämisspalvelut, p. 0295 056 801, 044 436 8211

**Verkkojulkaisut:** [www.ely-keskus.fi](http://www.ely-keskus.fi) > ELY-keskukset > Pohjois-Pohjanmaa > Alueen tila ja näkymät > Työmarkkinat > Työllisyyskatsaukset, Alueellista tilastotietoa, Ammattibarometri  
Työnvälitystilastotietoja on saatavissa ELY-keskuksittain, seutukunnittain ja kunnittain myös **ToimialaOnline** vapaasti saatavilla olevista aineistoista osoitteesta:

<http://www2.toimialaonline.fi/> kohdasta Tilastokanta/Työmarkkinat/työnvälitystilastot

**Nuorisotyöttömyyden** kehitystä voi seurata Pohjois-Pohjanmaan ELY-keskuksen sivuilta osoitteesta [www.ely-keskus.fi](http://www.ely-keskus.fi) > ELY-keskukset > Pohjois-Pohjanmaa > Alueen tila ja näkymät > Nuorisotakuun seuranta



NÄKYMIÄ | KESÄKUU | 2015

TYÖLLISYYSKATSAUS 06/2015

Pohjois-Pohjanmaan elinkeino-, liikenne- ja ympäristökeskus

21.7.2015 | elinkeinot, työvoima ja osaaminen -vastualue

[www.ely-keskus.fi/julkaisut](http://www.ely-keskus.fi/julkaisut)