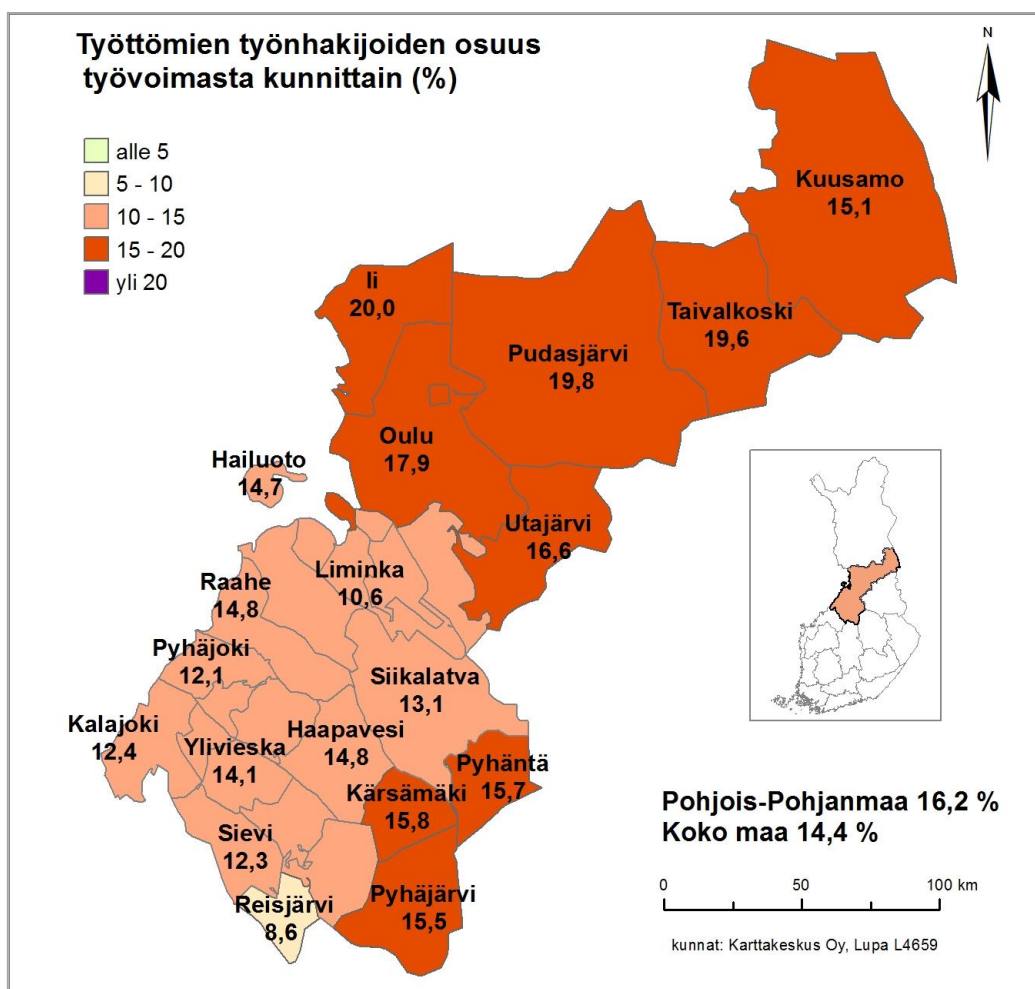




Pohjois-Pohjanmaan työllisyyskatsaus 12/2015

Julkaisuvapaa keskiviikkona 27.01.2016 klo 9.00



Työllisyyden trendit Pohjois-Pohjanmaalla

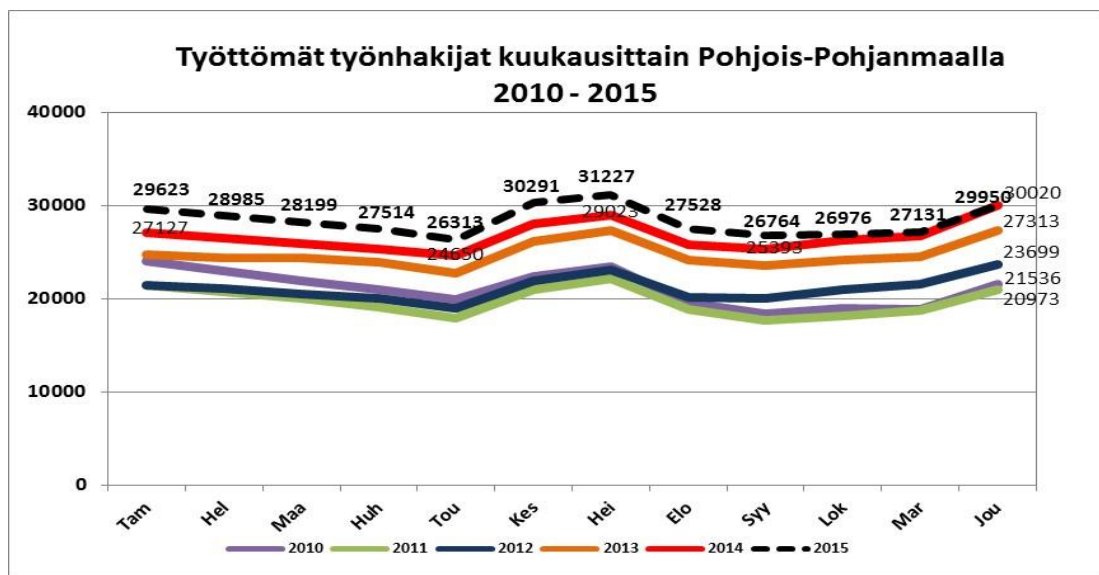
- Uusia avoimia työpaikkoja **80** vähemmän kuin vuosi sitten
- Työttömiä työnhakijoita joulukuun lopussa **70** vähemmän kuin vuotta aikaisemmin
- Lomautettujen määrä laski vuoden takaisesta **450**:llä
- Alle 25-vuotiaita työttömiä työnhakijoita **70** enemmän kuin vuosi sitten
- Pitkäaikaistyöttömiä työnhakijoita **1 080** enemmän kuin vuotta aikaisemmin
- Työllisyyttä edistävässä palveluissa vähennystä **1 245** henkilöä vuoden takaisesta

Kausivaihtelu nosti työttömyyden joulukuussa liki 30 000:een, työttömyys kuitenkin laski hieman vuoden takaiseen verrattuna

Pohjois-Pohjanmaan työ- ja elinkeinotoimistossa (TE-toimisto) oli joulukuun lopussa asiakkaana 29 950 työtöntä työnhakijaa loma-autetut mukaan lukien. Työttömyyden muutosprosentti (vertailu vuoden takaiseen tilanteeseen) laski joulukuussa -0,2:een, kun se kuukausi sitten oli +1,6. Työttömiä oli siten 70 vähemmän kuin vuosi sitten. Työttömyys laski edellisen kerran joulukuussa 2011. Työttömiä oli silloin n. 20 900. Naisia oli työttömänä vuoden takaiseen verrattuna 380 enemmän, miesten työttömyys sen sijaan laski 450 henkilöllä. Marraskuun lopusta työttömien määrä nousi yhteensä 2 820:llä (naiset +1 030 ja miehet +1 790).

TE-toimistoon ilmoittautuneita loma-autettuja oli joulukuun lopussa 2 770. Määrä on 450 vähemmän kuin vuosi sitten. Marraskuuhun verrattuna määrä kuitenkin nousi 720 henkilöllä. Lyhennettyä työviikkoa tekeviä oli joulukuun lopussa 510, mikä on liki saman verran kuin vuosi sitten. Työnantajien ennakoilmoituksia joulukuun lopun jälkeen mahdollisesti alkavista uusista loma-autuksista tuli TE-toimistoon viideltä työnantajalta koskien 210 henkilöä Nivala-Haapajärven, Oulun, Raahen ja Ylivieskan seutukunnissa.

Työttömien työnhakijoiden osuus työvoimasta oli Pohjois-Pohjanmaalla joulukuun lopussa 16,2 %. Osuus oli ELY-alueittain Etelä-Savon ohella maan seitsemänneksi korkein. Vuosi sitten prosentiosuus oli 16,4 %. Pohjois-Pohjanmaalla työttömien osuus työvoimasta on noussut selvästi vähemmän kuin koko maassa keskimäärin, jossa osuus oli joulukuussa 14,4 % ja vuosi sitten 13,9 %.



Uusien avoimien työpaikkojen määrä laski vuoden takaisesta 85:llä

Joulukuun aikana TE-toimistossa oli avoinna kaikkiaan 3 260 työpaikkaa. Uusia, joulukuun aikana avautuneita, paikkoja oli 1 900, mikä on n. 80 paikkaa vähemmän kuin marraskuussa. Uusien työpaikkojen määrä laski myös vuoden takaisesta noin 85:llä. Verrattaessa joulukuun lopun tilannetta vuosina 2014 ja 2015, nousi avoimien työpaikkojen määrä viime vuodesta neljässä pääammattiryhmässä. Työvoiman kysyntä nousi ammattiryhmissä erityisasiantuntijat, rakennus-, korjaus- ja valmistustyöntekijät sekä myyntityöntekijät. Myös kesätyöpaikkoja on avattu jo mm. puistotyöntekijöille.

Alle 25-vuotiailla ja pitkäaikaistyöttömillä työttömyyden kasvu supistui, yli 50-vuotiailla työttömyys laski vuoden takaisesta

Ikäryhmistä alle 25-vuotiaita työttömiä työnhakijoita oli joulukuun lopussa n. 5 370. Määrä on 70 henkilöä enemmän kuin vuotta aikaisemmin, mutta työttömyyden kasvu laski 1,3 %:iin. Marraskuun loppuun verrattuna

nuorten työttömien määrä nousi 905:llä. Alle 25-vuotiaiden työttömien työnhakijoiden osuus ikäluokansa työvoimasta oli joulukuun lopussa Pohjois-Pohjanmaalla 26,0 % ja koko maassa 19,2 %.

Yli 50-vuotiaita työttömiä työnhakijoita oli joulukuun lopussa 8 940, mikä oli 110 vähemmän kuin vuosi sitten. Yli 50-vuotiaiden työttömyys laski 1,2 %. Marraskuusta työttömyys nousi tässä ikäryhmässä 415:llä.

Joulukuun laskentapäivänä yli vuoden yhtäjaksoisesti työttömänä oli 8 270 työnhakijaa. Määrä on 1 080 enemmän kuin vuosi sitten. Pitkäaikaistyöttömyyden kasvuprosentti pieneni marraskuusta 0,8 %-yksikköä. Pitkäaikaistyöttömien määrä nousi edellisen kuukauden lopusta 320 henkilöllä. Yli kaksi vuotta yhtäjaksoisesti työttömänä olleita oli 3 490, mikä on 490 enemmän kuin vuosi sitten.

Ulkomaalaisten työttömyys nousi 70:llä

Pohjois-Pohjanmaalla työttömistä työnhakijoista ulkomaan kansalaisia oli 1 120 ja naisia heistä oli 580. Ulkomaalaisten työttömien määrä nousi noin 70 henkilöllä edellisen vuoden joulukuusta. EU/ETA-maiden kansalaisia ulkomaalaisista työttömistä oli 270. Ulkomaalaisten työttömyysaste oli joulukuussa Pohjois-Pohjanmaalla 35,5 % ja koko maassa 33,1 %.

Työttömyys väheni mm. prosessi- ja kuljetustyöntekijöiden ammattialoilla

Ammattiryhmittäin tarkasteltuna työttömyys kasvoi neljässä ja laski seitsemässä pääammattiryhmässä vuoden takaiseen verrattuna. Eniten työttömiä oli joulukuun lopussa ammattiryhmissä rakennus-, korjaus- ja valmistustyöntekijät (6 915), palvelu- ja myyntityöntekijät (5 355), erityisasiantuntijat (3 990) ja ammatteihin luokittelemattomat (3 890). Työttömien määrä kasvoi eniten palvelu- ja myyntityöntekijöillä (+ 440). Laskua työttömien määrässä tapahtui mm. sähkötekniikan ja muun tekniikan erityisasiantuntijoiden, systeemyön, tietokantojen, verkkojen ja ohjelmistojen erityisasiantuntijoiden, teollisuustuotteiden kokoonpanijoiden, raskaiden moottoriajoneuvojen kuljettajien, avustavien kaivostyöntekijöiden sekä monissa rakennustyöntekijöiden ammateissa.

Työllistymistä edistävässä palveluissa 8 630 henkilöä eli 22,0 % työttömistä

Työ- ja elinkeinohallinnon työllistymistä edistävien palvelujen piirissä oli joulukuun lopussa 8 630 työnhakijaa. Palveluissa oli noin 1 245 henkilöä vähemmän kuin viime vuoden joulukuussa, mikä johtuu mm. työllistettyjen, työvoimakoulutuksessa olevien ja vuorotteluvapaasijaisten määrän laskusta. Suurimmat palveluissa olleiden ryhmät olivat edelleen työttömyysetuudella omaehtoisesti opiskelleet 2 930 henkilöä, kuntouttavassa työtoiminnassa olleet 1 770 henkilöä, työvoimakoulutuksessa opiskelleet 1 400 henkilöä sekä työllistettynä tai työharjoittelussa olleet 1 340 henkilöä. Lisäksi työ- tai koulutuskokeilussa oli 770, vuorotteluvapaapaikkaan työllistettynä 380 ja työnhaku- tai uravalmennuksessa 25 henkilöä. Marraskuusta palveluissa olevien määrä laski noin 900:lla.

Työttömien työnhakijoiden ja palveluissa olleiden yhteismäärä oli joulukuun lopussa 38 580 henkilöä. Määrä oli 1 315 vähemmän kuin vuotta aikaisemmin, mikä johtui palveluissa olleiden määrän ja myös hienoisesta työttömien työnhakijoiden määrän laskusta.

Työttömyysaste laski viidessätoista kunnassa

Edellisen vuoden joulukuusta työttömien työnhakijoiden osuus työvoimasta laski Pohjois-Pohjanmaalla 15 kunnassa ja nousi 14 kunnassa. Vuoden takaisesta tilanteesta työttömyysaste laski eniten Merijärvellä (-2,4 %-yksikköä), Taivalkoskella (-2,3 %-yksikköä) ja Muhoksella (-1,8 %-yksikköä) sekä nousi eniten Hailuodossa (2,1 %-yksikköä), Lumijoella (1,5 %-yksikköä) ja Pudasjärvellä (1,4 %-yksikköä).

Marraskuusta joulukuuhun työttömyysaste laski vain Hailuodossa ja nousua oli siten 28:ssa alueen kunnassa. Työttömyysaste oli joulukuun lopussa alle 10 prosenttia Reisjärvellä (8,6 %). Yli 15 % työttömyysaste oli yhdeksässä kunnassa. Korkeimmat työttömyysasteet olivat joulukuun lopussa lissä 20,0 %, Pudasjärvellä 19,8 %, Taivalkoskella 19,6 %, Oulussa 17,9 % ja Utajärvellä 16,6 %.

Taulukko 1. Työllisyystilanne joulukuun lopussa (I) ja työ- ja elinkeinotoimiston toiminta joulukuun aikana (II) Pohjois-Pohjanmaalla

I TILANNE KUUKAUDEN LOPUSSA		Joulukuu 2014	Joulukuu 2015	Muutos henk.	%
A	TYÖNHAKIJAT				
1	Työttömät työnhakijat	30020	29950	-70	-0,2
	joista henkilökohtaisesti lomautetut	3217	2768	-449	-14,0
2	Lyhennetyllä työviikolla	517	511	-6	-1,2
3	Työssä olevat yhteensä	10908	11085	177	1,6
	joista yleisillä työmarkkinoilla	8413	9824	1411	16,8
	joista työllistettynä	2495	1261	-1234	-49,5
4	Työvoiman ulkopuolella	9035	9613	578	6,4
	joista työllistymistä edistävissä palveluissa	1888	2432	544	28,8
	joista koulutuksessa	4649	4769	120	2,6
5	Työttömyyseläkettä saavat	591	0	-591	-100,0
1-5	Kaikki työnhakijat yhteensä	51071	51159	88	0,2
B	TYÖVOIMAN KYSYNTÄ				
1	Avoimet työpaikat yhteensä	1578	1642	64	4,1
	joista yli kuukauden avoinna olleet	402	500	98	24,4
	joista yli 2 kuukautta avoinna olleet	157	193	36	22,9
C	PALVELUISSA				
1	Valtiolle työllistetyt	53	50	-3	-5,7
2	Kuntiin työllistetyt	771	419	-352	-45,7
3	Yksityiselle sektorille työllistetyt	1935	870	-1065	-55,0
1-3	Työllistetyt yhteensä	2759	1339	-1420	-51,5
4	Työvoimakoulutuksessa	2144	1401	-743	-34,7
5	Valmennuksessa	44	25	-19	-43,2
6	Työ-/koulutuskokeilussa	557	774	217	39,0
7.	Vuorotteluvapaasijaisena	555	382	-173	-31,2
8.	Kuntouttavassa työtoiminnassa	1356	1772	416	30,7
9.	Omaehtoisessa opiskelussa	2456	2933	477	19,4
1-9	Palveluissa yhteensä	9871	8626	-1245	-12,6
D	TYÖTTÖMYYDEN RAKENNE				
1	Työttömät naiset	12212	12592	380	3,1
2	Työttömät miehet	17808	17358	-450	-2,5
3	Alle 25-vuotiaat työttömät	5304	5374	70	1,3
4	Yli 50-vuotiaat työttömät	9047	8937	-110	-1,2
5	Pitkäaikaistyöttömät	7191	8267	1076	15,0
6	Ulkomaalaiset työttömät	1052	1118	66	6,3
E	TOIMEENTULOTURVA				
1	Työttömiä työttömyyskassojen jäseniä	14791	14277	-514	-3,5
II TOIMINTA KUUKAUDEN AIKANA					
1	Työttömät työnhakijat	31669	31611	-58	-0,2
2	Muut työnhakijat	20566	21164	598	2,9
1-2	Työnhakijat yhteensä	52235	52775	540	1,0
3	Kuukauden kaikki työpaikat	3241	3264	23	0,7
	Kuukauden uudet työpaikat	1988	1904	-84	-4,2
	Täyttyneet työpaikat	412	356	-56	-13,6
	joista toimiston hakijalla täyttyneet	263	150	-113	-43,0
4	Alkaneet työttömyysjaksot	6139	5500	-639	-10,4
5	Päättäneet työttömyysjaksot	2438	2338	-100	-4,1
6	Uudet työllistämiset	242	90	-152	-62,8
7	Aloittanut työvoimakoulutuksen	399	168	-231	-57,9

**Taulukko 2. Nuorisotakuun piiriin kuuluvat alle 25-vuotiaat työttömät ja 25-29-vuotiaat vasta-
valmistuneet työttömät sekä muut alle 30-vuotiaat työttömät koulutusasteittain
31.12.2015**

Työttömät alle 25-v. ja 25-29 v. koulutusasteen mukaan		Joulu 2014	Marras 2015	Muutos 12.15/11.15	Muutos %	Joulu 2015	Muutos 12.15/12.14	Muutos %
Perusaste	15-24 -v.	998	755	0	0,0	755	-243	-24,3
	25-29 -v.	733	646	52	8,0	698	-35	-4,8
Keskiaste	15-24 -v.	3977	3433	746	21,7	4179	202	5,1
	25-29 -v.	2178	1985	205	10,3	2190	12	0,6
Korkea-aste	15-24 -v.	211	175	62	35,4	237	26	12,3
	25-29 -v.	860	791	86	10,9	877	17	2,0
Koulutusaste tuntematon	15-24 -v.	117	105	17	16,2	122	5	4,3
	25-29 -v.	48	62	-2	-3,2	60	12	25,0
Koulutuksen suor. alle 25-vuotiaat yht. *)		5304	4469	905	20,3	5374	70	1,3
Koulutuksen suor. 25-29-vuotiaat yht.		3819	3484	341	9,8	3825	6	0,2
Alle 30-vuotiaat työttömät yht.		9123	7953	1 246	15,7	9199	76	0,8
Vastavalmistuneet alle 25-v. ja 25-29 työttömät koulutusasteen mukaan		Joulu 2014	Marras 2015	Muutos 12.15/11.15	Muutos %	Joulu 2015	Muutos 12.15/12.14	Muutos %
Perusaste	15-24 -v.	9	15	3	20,0	18	9	100,0
	25-29 -v.	6	14	0	0,0	14	8	133,3
Keskiaste	15-24 -v.	1225	1126	275	24,4	1401	176	14,4
	25-29 -v.	171	165	29	17,6	194	23	13,5
Korkea-aste	15-24 -v.	131	114	40	35,1	154	23	17,6
	25-29 -v.	263	256	5	2,0	261	-2	-0,8
Vastavalmistuneet alle 25-vuotiaat yht.		1365	1258	319	25,4	1577	212	15,5
Vastavalmistuneet 25-29 -vuotiaat yht. *)		443	438	34	7,8	472	29	6,5
Vastavalmistuneet alle 30-vuotiaat yht.		1808	1696	353	20,8	2049	241	13,3
Nuorisotakuun piiriin kuuluvat työttömät työnhakijat yhteensä *)		5747	4907	939	19,1	5846	99	1,7

Taulukko 3. Työmarkkinatilanteen muutos Pohjois-Pohjanmaan seutukunnissa 31.12.2015

Työttömät työnhakijat ja avoimet työpaikat 31.12.2015, muutos ed. vuoden vastaavaan ajankohtaan								
Seutukunta	Työttömyysaste		Kaikki työttömät		Yli 1 v. työttömänä olleet		Avoimet työpaikat	
	Tyött.aste, %	Muutos, %-yks	Määrä	Muutos, %	Määrä	Muutos, %	Määrä	Muutos, %
Oulu	17,1	-0,1	19565	0,7	5946	15,7	906	-1,0
Oulunkaari	19,4	0,5	1654	2,9	436	31,3	53	43,2
Raahe	14,5	0,5	2126	2,7	366	-8,0	408	1,7
Haapav.-Siikalatva	14,2	-0,6	879	-5,1	234	20,0	56	55,6
Nivala-Haapajärvi	14,1	0,0	1732	-0,5	374	26,8	52	15,6
Ylivieska	13,3	-0,7	2599	-4,6	629	5,4	99	16,5
Koillismaa	16,0	-1,3	1395	-7,9	282	19,0	68	15,3
Pohjois-Pohjanmaa	16,2	-0,2	29950	-0,2	8267	15,0	1642	4,1

Taulukko 4. Työttömät työnhakijat ja työttömien osuus työvoimasta Pohjois-Pohjanmaan kunnissa kuukauden lopussa 31.12.2015

Kunta	Työttömät	Työttömät	Muutos	Muutos,	Tyött.aste	Tyött.aste	Muutos
	lkm	lkm	lkm	%	%	%	% -yks.
	12/2014	12/2015			12/2014	12/2015	
Alavieska	161	165	4	2,5	13,6	14,0	0,4
Haapajärvi	415	433	18	4,3	13,1	13,7	0,6
Haapavesi	457	456	-1	-0,2	14,8	14,8	0,0
Hailuoto	51	57	6	11,8	12,6	14,7	2,1
li	826	817	-9	-1,1	20,4	20,0	-0,4
Kalajoki	749	705	-44	-5,9	13,2	12,4	-0,8
Kempele	1075	1057	-18	-1,7	13,8	13,3	-0,5
Kuusamo	1137	1057	-80	-7,0	16,1	15,1	-1,0
Kärsämäki	167	173	6	3,6	14,9	15,8	0,9
Liminka	511	437	-74	-14,5	12,6	10,6	-2,0
Lumijoki	92	104	12	13,0	11,0	12,5	1,5
Merijärvi	62	49	-13	-21,0	13,1	10,7	-2,4
Muhos	616	555	-61	-9,9	16,0	14,2	-1,8
Nivala	696	670	-26	-3,7	15,2	14,6	-0,6
Oulainen	519	464	-55	-10,6	15,8	14,1	-1,7
Oulu	16696	16943	247	1,5	17,9	17,9	0,0
Pudasjärvi	601	642	41	6,8	18,4	19,8	1,4
Pyhäjoki	162	169	7	4,3	11,7	12,1	0,4
Pyhäjärvi	343	353	10	2,9	15,2	15,5	0,3
Pyhäntä	111	100	-11	-9,9	16,7	15,7	-1,0
Raahe	1598	1636	38	2,4	14,4	14,8	0,4
Reisjärvi	120	103	-17	-14,2	9,8	8,6	-1,2
Sievi	264	249	-15	-5,7	12,7	12,3	-0,4
Siikajoki	311	321	10	3,2	13,4	14,0	0,6
Siikalatva	358	323	-35	-9,8	14,2	13,1	-1,1
Taivalkoski	378	338	-40	-10,6	21,9	19,6	-2,3
Tyrnävä	394	412	18	4,6	14,3	14,8	0,5
Utajärvi	180	195	15	8,3	15,3	16,6	1,3
Ylivieska	970	967	-3	-0,3	14,4	14,1	-0,3
Pohjois-Pohjanmaa	30020	29950	-70	-0,2	*)	*)	-0,2

*) ELY-keskuksen työttömien työnhakijoiden osuus (%) työvoimasta on tässä taulukossa kuntapohjaisena.

Taulukko 5. Työttömät työnhakijat ja avoimet työpaikat työnvälityksessä kunnittain 31.12.2015

Kunta	Työvoima)	Työttömät työnhakijat			Alle 25- vuotiaat	, joista alle 20- vuotiaat	Yli 50- vuotiaat	Yli 1 v. tyött.	Vamm. ja pitkäaik. sair. tyött.	Avoimet työ- paikat
		Yhteensä	Miehet	Naiset						
Alavieska	1178	165	101	64	24	..	58	55	15	3
Haapajärvi	3155	433	258	175	86	29	140	73	58	13
Haapavesi	3077	456	298	158	84	12	164	113	68	17
Hailuoto	388	57	35	22	6	..	26	20	6	0
li	4086	817	468	349	116	21	306	246	123	18
Kalajoki	5689	705	396	309	110	22	248	146	88	29
Kempele	7947	1057	552	505	202	63	303	292	108	31
Kuusamo	7023	1057	662	395	159	50	449	191	109	62
Kärsämäki	1098	173	115	58	21	5	71	37	25	6
Liminka	4116	437	249	188	59	17	103	98	33	17
Lumijoki	835	104	56	48	18	7	34	19	13	4
Merijärvi	460	49	34	15	8	..	23	10	8	3
Muhos	3921	555	314	241	102	25	174	162	43	11
Nivala	4580	670	416	254	121	30	218	167	84	19
Oulainen	3283	464	284	180	82	19	163	129	71	16
Oulu	94612	16943	9736	7207	3197	671	4419	5266	1905	838
Pudasjärvi	3245	642	445	197	69	20	318	131	130	30
Pyhäjoki	1391	169	88	81	29	10	53	34	18	11
Pyhäjärvi	2276	353	210	143	59	14	140	80	47	12
Pyhäntä	638	100	67	33	12	5	48	21	8	31
Raahe	11030	1636	882	754	341	79	464	280	220	392
Reisjärvi	1202	103	69	34	17	..	35	17	11	2
Sievi	2032	249	155	94	45	16	74	67	27	6
Siikajoki	2290	321	191	130	55	13	100	52	34	5
Siikalatva	2462	323	209	114	50	10	145	100	34	8
Taivalkoski	1723	338	210	128	39	10	166	91	32	6
Tyrnävä	2791	412	209	203	60	21	119	89	49	5
Utajärvi	1178	195	108	87	28	6	95	59	33	5
Ylivieska	6836	967	541	426	175	30	281	222	97	42
Pohjois- Pohjanmaa	184542	29950	17358	12592	5374	1217	8937	8267	3497	1642

.. Tietoa ei ole saatu, se on liian epävarma esitettäväksi tai se on salassapitosäännön alainen.

*) Kuntien työvoima (15-74 -vuotiaat) on Tilastokeskuksen työssäkäyntitilaston lopullinen tieto vuodelta 2013.

Taulukko 6. Työttömät työnhakijat ja avoimet työpaikat * ammattiryhmittäin Pohjois-Pohjanmaalla 31.12.2015

Ammattiryhmä	Työttömät työnhak.				Avoimet työpaikat			
	Joulu		Muutos	Muutos	Joulu		Muutos	Muutos
	2014	2015	lkm	%	2014	2015	lkm	%
1 Johtajat	188	196	8	4,3	14	9	-5	-35,7
johtajat, ylimmät virkamiehet ja järjestöjen johtajat	56	64	8		1	1	0	
hallintojohtajat ja kaupalliset johtajat	85	80	-5		4	5	1	
2 Erityisasiantuntijat	4095	3989	-106	-2,6	149	249	100	67,1
luonnontieteiden ja tekniikan erityisasiantuntijat	1649	1550	-99		30	72	42	
opettajat ja muut opetusalan erityisasiantuntijat	720	736	16		38	26	-12	
liike-elämän ja hallinnon erityisasiantuntijat	445	463	18		13	20	7	
tieto- ja viestintäteknologian erityisasiantuntijat	717	616	-101		29	79	50	
lainopilliset, sos.-, kulttuurialan erityisasiantuntijat	533	595	62		20	18	-2	
3 Asiantuntijat	2674	2737	63	2,4	332	264	-68	-20,5
luonnontieteiden ja tekniikan asiantuntijat	781	751	-30		10	12	2	
terveydenhuollon asiantuntijat	377	451	74		57	29	-28	
liike-elämän ja hallinnon asiantuntijat	749	736	-13		237	184	-53	
lakiavustajat, sosiaali- ja kulttuuri asiantuntijat	539	539	0		26	35	9	
informaatio-, tietoliikenneteknologia asiantuntijat	228	260	32		2	4	2	
4 Toimisto- ja asiakaspalvelutyöntekijät	1513	1524	11	0,7	51	47	-4	-7,8
toimistotyöntekijät	919	939	20		16	8	-8	
asiakaspalvelutyöntekijät	222	203	-19		26	30	4	
laskennan ja varastoinnin toimistotyöntekijät	136	160	24		6	8	2	
muut toimisto- ja asiakaspalvelutyöntekijät	236	222	-14		3	1	-2	
5 Palvelu- ja myyntityöntekijät	4914	5355	441	9,0	411	415	4	1,0
palvelutyöntekijät	1356	1510	154		113	89	-24	
myyjät, kauppiaat ym.	1442	1494	52		154	197	43	
hoivapalvelun ja terveydenhuollon työntekijät	1977	2204	227		143	115	-28	
6 Maanviljelijät, metsätyöntekijät ym.	832	822	-10	-1,2	6	335	329	5483,3
maanviljelijät ja eläintenkasvattajat	638	651	13		6	332	326	
metsä- ja kalatalouden työntekijät	194	171	-23		0	3	3	
7 Rakennus-, korjaus- ja valmistustyöntekijät	7015	6916	-99	-1,4	104	126	22	21,2
rakennustyöntekijät ym. (pl. sähköasentajat)	3063	2899	-164		48	51	3	
konepaja- ja valimotyöntek., asentajat	1863	1951	88		32	53	21	
sähkö- ja elektroniikka-alan työntekijät	1177	1145	-32		14	12	-2	
elintarv.-, puutyö-, vaatetus-, jalkinealan työntekijät	763	770	7		9	8	-1	
8 Prosessi- ja kuljetustyöntekijät	2593	2456	-137	-5,3	47	45	-2	-4,3
prosessityöntekijät	469	452	-17		15	19	4	
teollisuustuotteiden kokoonpanijat	529	482	-47		16	18	2	
kuljetustyöntekijät	1595	1522	-73		16	8	-8	
9 Muut työntekijät	2129	2065	-64	-3,0	446	139	-307	-68,8
siivoojat, kotiapulaiset ja muut puhdistustyöntekijät	675	688	13		73	86	13	
teollisuuden ja rakentamisen avustavat työntekijät	807	762	-45		11	21	10	
avustavat keittiö- ja ruokatyöntekijät	403	391	-12		21	25	4	
katujen puhtaanapidon ja jätehuollon työntekijät	205	197	-8		337	2	-335	
0 Sotilaat	7	3	-4	-57,1	0	0	0	0,0
X Ammatteihin luokittelemattomat ryhmät	4060	3887	-173	-4,3	18	13	-5	-27,8
yrittäjät	89	67	-22		18	13	-5	
opiskelijat	173	130	-43		0	0	0	
ei ammattia	3492	3434	-58		0	0	0	
ammattia vaihtavat	198	196	-2		0	0	0	
Yhteensä	30020	29950	-70	-0,2	1578	1642	64	4,1

* Työnvälityksen avoimet työpaikat

Taulukko 7. Työttömät työnhakijat työnvälityksessä ammattiryhmittäin ja kunnittain 31.12.2015

Kunta	Am- matit yht.	Johtajat	Erytis- asian- tuntijat	Asian- tuntijat	Toimisto- ja asiakaspalv. työntekijät	Palvelu- ja myynti- työntekijät	Maanvilj., metsätyön- tekijät ym.	Rak.,korj. ja valmist. työntekijät	Prosessi, kuljetus- työntekijät	Muut työntekijät	Ammatt. luokittelem. ryhmät
Alavieska	165	..	8	10	9	33	7	52	19	14	10
Haapajärvi	433	0	25	25	22	84	20	114	53	37	53
Haapavesi	456	..	22	21	20	54	18	153	39	49	79
Hailuoto	57	..	10	8	..	8	..	15
li	817	..	62	70	28	158	15	233	79	81	89
Kalajoki	705	0	48	62	38	129	36	236	63	49	44
Kempele	1057	5	136	126	52	218	22	192	105	61	140
Kuusamo	1057	5	54	74	61	228	37	366	89	81	61
Kärsämäki	173	0	11	..	8	18	11	58	16	20	28
Liminka	437	..	59	43	16	86	14	104	47	28	37
Lumijoki	104	0	15	18	10	28	12	6	7
Merijärvi	49	..	0	12	..	19	5
Muhos	555	..	47	56	26	110	33	127	55	45	54
Nivala	670	6	41	34	24	98	26	219	102	50	70
Oulainen	464	..	37	39	21	81	12	144	44	44	40
Oulu	16943	138	2937	1747	918	2997	269	3272	1057	998	2608
Pudasjärvi	642	0	22	34	27	104	34	203	109	62	47
Pyhäjoki	169	..	8	18	7	29	7	51	16	17	15
Pyhäjärvi	353	..	23	26	16	47	32	88	39	33	46
Pyhäntä	100	6	6	12	8	26	20	6	12
Raahe	1636	9	168	123	85	320	22	490	145	105	169
Reisjärvi	103	..	7	5	..	13	9	36	12	8	9
Sievi	249	0	15	13	11	35	20	52	44	27	32
Siikajoki	321	..	20	18	14	44	29	114	34	21	24
Siikalatva	323	..	20	15	9	38	39	84	49	31	37
Taivalkoski	338	..	16	27	15	60	21	87	57	36	18
Tyrnävä	412	0	43	37	13	74	31	91	54	40	29
Utajärvi	195	0	12	7	8	43	17	35	21	28	24
Ylivieska	967	7	120	84	58	204	18	227	67	82	100
Pohjois- Pohjanmaa	29950	196	3989	2737	1524	5355	822	6916	2456	2065	3887

.. Tietoa ei ole saatu, se on liian epävarma esitettäväksi tai se on salassapitosäännön alainen

Lähde: Työ- ja elinkeinoministeriö, kuntapohjaiset työnvälitystilastot

Lisätiedot

Pohjois-Pohjanmaan elinkeino-, liikenne- ja ympäristökeskus/ Elinkeinot, työvoima ja osaaminen-vastualue:

Johtaja Leila Helaakoski, p. 0295 038 051, 044 436 8001

Asiantuntija Jarkko Pietilä, p. 0295 038 116, 040 673 9472

Tutkimussihteeri Helena Suvanto (tilastot), p. 0295 038 235, 050 390 2364

Pohjois-Pohjanmaan työ- ja elinkeinotoimisto:

Johtaja Maire Mäki

Palvelujohtajat Pirjo Juntunen, Työnvälitys ja yrityspalvelut

Marita Rimpeläinen-Karvonen, Tuetun työllistymisen palvelut

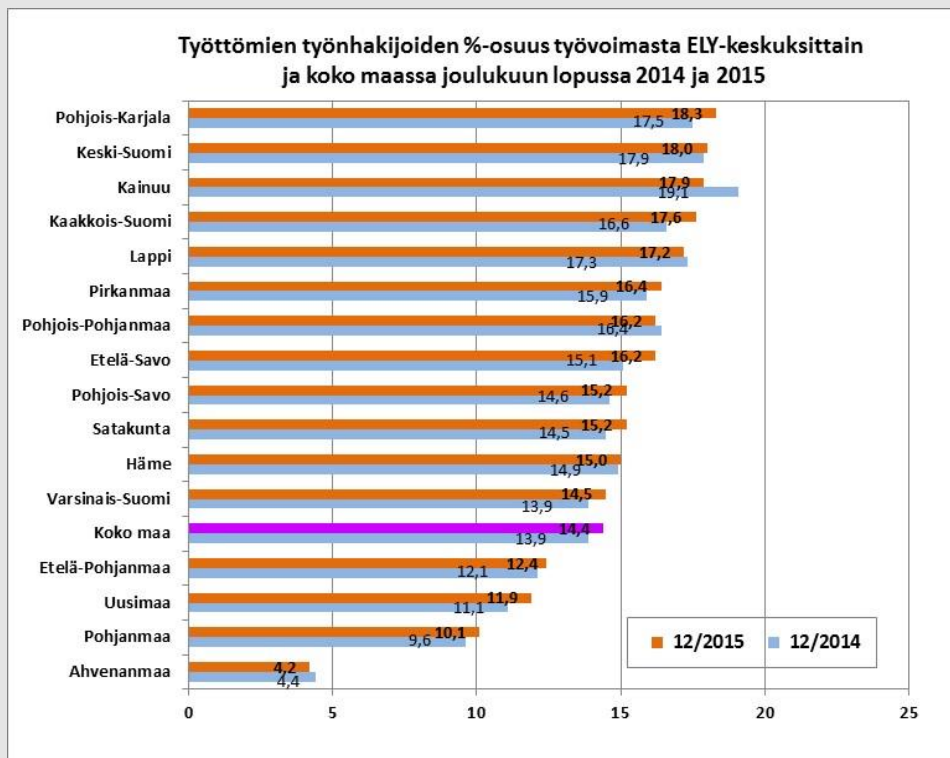
Mari Tuomikoski, Osaaminen ja kehittämispalvelut

Tavoitat johtajat Pohjois-Pohjanmaan TE-toimiston vaihteesta p. 0295 056 500

Verkkojulkaisut: www.ely-keskus.fi > ELY-keskukset > Pohjois-Pohjanmaa > Alueen tila ja näkymät > Työmarkkinat > Työllisyyskatsaukset, Alueellista tilastotietoa, Ammattibarometri
Työnvälitystilastotietoa on saatavissa ELY-keskuksittain, seutukunnittain ja kunnittain myös **ToimialaOnline** vapaasti saatavilla olevista aineistoista osoitteesta:

<http://www2.toimialaonline.fi> kohdasta Tilastokanta/Työmarkkinat/työnvälitystilastot

Nuorisotyöttömyyden kehitystä voi seurata Pohjois-Pohjanmaan ELY-keskuksen sivuilta osoitteesta www.ely-keskus.fi > ELY-keskukset > Pohjois-Pohjanmaa > Alueen tila ja näkymät > Nuorisotakuun seuranta



NÄKYMIÄ | JOULUKUU | 2015

TYÖLLISYYSKATSAUS 12/2015

Pohjois-Pohjanmaan elinkeino-, liikenne- ja ympäristökeskus

27.01.2016 | Elinkeinot, työvoima ja osaaminen -vastualue

www.ely-keskus.fi/julkaisut