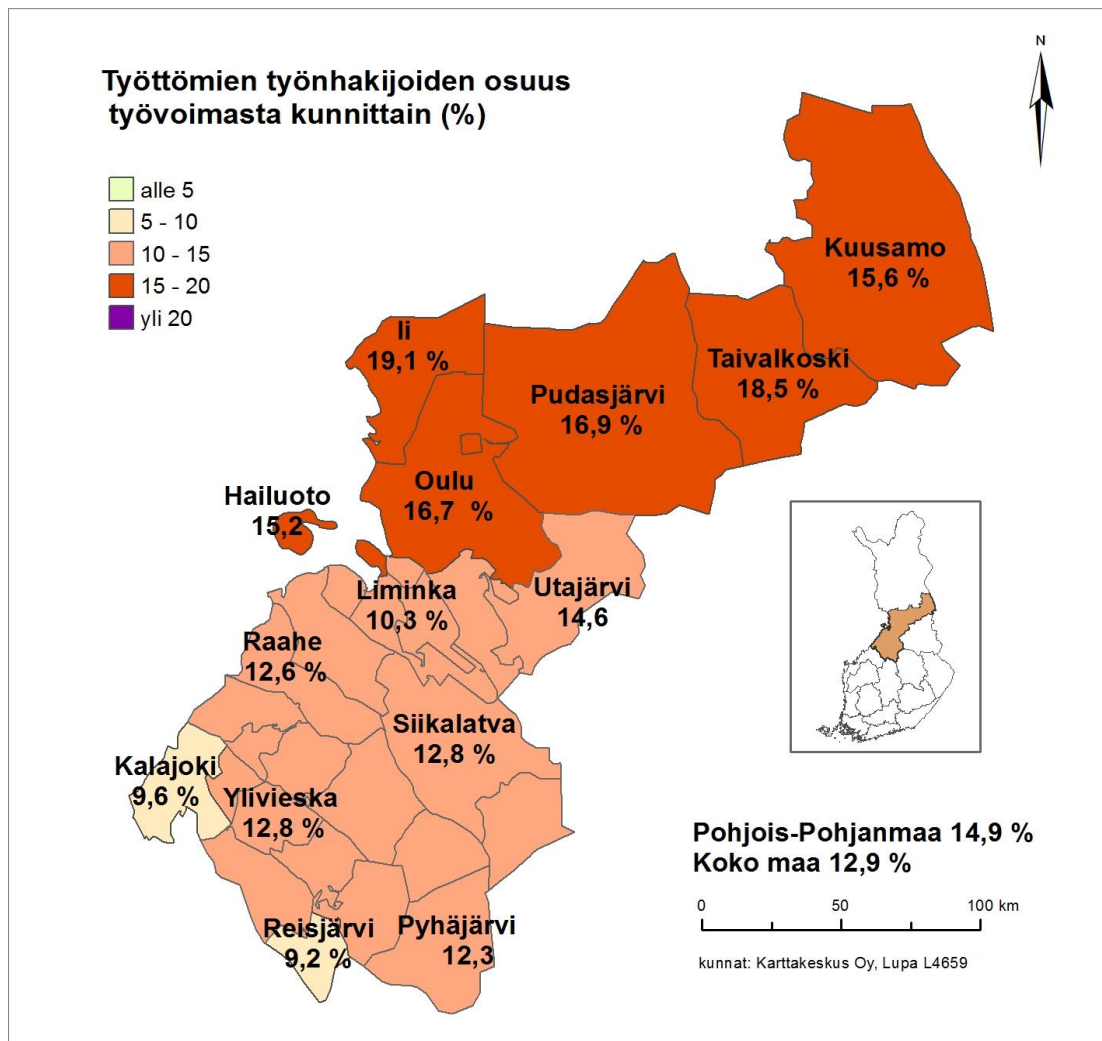




Pohjois-Pohjanmaan työllisyyskatsaus 4/2015

Julkaisuvapaa keskiviikkona 27.5.2015 klo 9.00



Työllisyyden trendit Pohjois-Pohjanmaalla

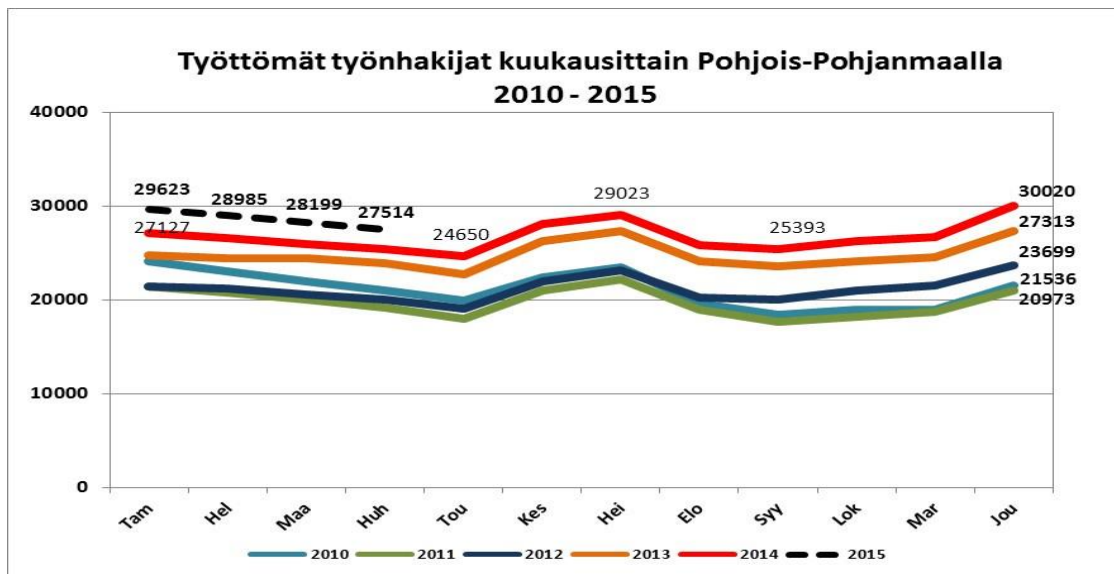
- Uusien avoimien työpaikkojen määrä laski lähes **600**:lla viime vuoden huhtikuuhun verrattuna
- Työttömyyden kasvu heikkeni, mutta työttömiä oli noin **2 140** enemmän kuin vuotta aikaisemmin
- Lomautukset vähenivät, mutta niitä oli vielä noin **50** enemmän kuin vuosi sitten
- Nuorten työttömyys laskusuunnassa; silti alle 25-vuotiaita oli työttömänä vielä **350** enemmän kuin vuosi sitten
- Pitkäaikaistyöttömyyden kasvu pysähtyi; työttömänä oli **1 270** työnhakijaa enemmän kuin vuotta aikaisemmin
- Työllisyyttä edistävissä palveluissa oli vähennystä noin **270** henkilöä vuodentakaisesta

Taantuman pitkittyminen pitänyt työttömyyden korkeana Pohjois-Pohjanmaalla

Pohjois-Pohjanmaan työ- ja elinkeinotoimistossa (TE-toimisto) oli huhtikuun lopussa asiakkaina kaikkiaan noin 27 500 työtöntä työnhakijaa lomautetut mukaan lukien. Kausivaihtelun ansioista työttömien määrä laski edelleen maaliskuun lopusta 685 henkilöllä. Työttömyyden kasvu hiljensi, mutta työttömiä oli 2 140 henkilöä enemmän kuin viime vuoden huhtikuussa. Työttömyyden kasvuprosentti oli huhtikuun lopussa 8,4, kun se kuukausi sitten oli vielä 8,7.

TE-toimistoon ilmoittautuneita lomautettuja oli huhtikuun lopussa 2 360, mikä on noin 50 enemmän kuin vuosi sitten. Maaliskuuhun verrattuna määrä laski 415 henkilöllä. Myös lyhennettyä työviikkoa tekeviä oli huhtikuun lopussa hieman maaliskuuta vähemmän eli 640. Työnantajien ennakoilmoituksia huhtikuun lopun jälkeen mahdollisesti alkavista uusista lomautuksista tuli TE-toimistoon kahdelta työnantajalta koskien 54 henkilöä Oulun ja Raahen seutukunnissa.

Työttömien työnhakijoiden osuus työvoimasta oli Pohjois-Pohjanmaalla huhtikuun lopussa 14,9 %. Osuus oli ELY-keskus -alueittain maan kuudenneksi korkein. Vuosi sitten prosenttiosuus oli 13,9 %. Pohjois-Pohjanmaalla työttömien osuus työvoimasta on noussut hieman vähemmän kuin koko maassa keskimäärin, jossa osuus oli huhtikuussa 12,9 % ja vuosi sitten 11,7 %.



Uusien avoimien työpaikkojen määrä laski lähes 600:lla

Huhtikuun aikana avoinna oli kaikkiaan 6 550 työpaikkaa, joista uusia, huhtikuun aikana avautuneita, paikkoja oli 2 520. Uusien paikkojen määrä on liki 600 vähemmän kuin edellisen vuoden vastaavana ajankohtana. Huhtikuun lopun tilannetta vertailtaessa vuodesta 2014 vuoteen 2015, laski avoimien työpaikkojen määrä kuudessa ammattiryhmässä, mutta työvoiman kysyntä myös nousi monissa ammateissa, kuten teollisuustuotteiden kokoonpanijat, myyjät ja kauppiat, opettajat ja muut opetusalan erityisasiantuntijat, hoivapalvelun ja terveydenhuollon työntekijät sekä prosessityöntekijät.

Alle 25-vuotiaiden, yli 50-vuotiaiden ja yli vuoden yhtäjaksoisesti työttömänä olleiden työttömyyden kasvuprosentti aleni maaliskuuhun verrattuna

Ikäryhmistä alle 25-vuotiaita työttömiä työnhakijoita oli huhtikuun lopussa 4 430. Se on 350 henkilöä enemmän kuin vuotta aikaisemmin. Nuorten työttömyyden kasvu kuitenkin hiljensi. Maaliskuuhun verrattuna nuorten työttömien määrä laski noin 160:llä. Alle 25-vuotiaiden työttömien työnhakijoiden osuus ikäluokkansa työvoimasta oli huhtikuun lopussa Pohjois-Pohjanmaalla 21,4 % ja koko maassa 15,5 %.

Yli 50-vuotiaita työttömiä oli 640 enemmän kuin vuosi sitten ja työttömyyden kasvu hiljentyi hieman tässäkin ikäryhmässä. Huhtikuun lopussa yli 50-vuotiaita työttömiä työnhakijoita oli 8 560, mikä on 170 vähemmän kuin kuukausi sitten.

Pitkäaikaistyöttömyyden kasvu vuodentakaiseen verrattuna pysähtyi. Yli vuoden yhtäjaksoisesti työttömänä oli silti yhä 1 270 henkilöä enemmän kuin vuosi sitten. Huhtikuun lopussa pitkäaikaistyöttömiä oli 7 450 ja määrä laski maaliskuusta n. 20:llä. Yli kaksi vuotta yhtäjaksoisesti työttömänä olleita oli 3 150, mikä on 570 enemmän kuin vuosi sitten.

Ulkomaalaisten työttömyys nousi noin 155:llä

Pohjois-Pohjanmaalla työttömistä työnhakijoista oli ulkomaisten kansalaisia 980 ja heistä naisia oli hieman vähemmän kuin miehiä eli 470. Ulkomaalaisten työttömien määrä nousi 155 henkilöllä edellisen vuoden huhtikuusta. EU/ETA-maiden kansalaisia ulkomaalaisista työttömistä oli 224. Ulkomaalaisten työttömien osuus ulkomaalaisesta työvoimasta (3 150) oli huhtikuussa Pohjois-Pohjanmaalla 31,1 % ja koko maassa 29,2 %.

Työttömyys väheni mm. konepaja- ja valimotyöntekijöillä/asentajilla

Ammattiryhmittäin tarkasteltuna työttömyys oli edelleen korkeammalla kuin vuosi sitten kaikissa ammattiryhmissä. Eniten työttömyys nousi vuodentakaisesta ryhmässä erityisasiantuntijat (+552), palvelu- ja myyntityöntekijät (+467), ammatteihin luokittelemattomat (+346), asiantuntijat (+209), rakennus-, korjaus- ja valmistustyöntekijät (+185) sekä toimisto- ja asiakaspalvelutyöntekijät (+173). Hieman laskua työttömien määrässä tapahtui muutamissa yksittäisissä ryhmissä kuten konepaja- ja valimotyöntekijät/asentajat, luonnontieteiden ja tekniikan asiantuntijat, teollisuustuotteiden kokoonpanijat sekä katujen puhtaanapidon ja jätehuollon työntekijät. Yrittäjäksi luokiteltujen työttömien määrä laski myös muutamalla henkilöllä viime vuoden huhtikuusta.

Työllistymistä edistävissä palveluissa 10 480 henkilöä eli liki 28 % työttömistä

Työ- ja elinkeinohallinnon työllistymistä edistävien palvelujen piirissä oli huhtikuun lopussa 10 480 työnhakijaa. Palveluissa oli 270 henkilöä vähemmän kuin viime vuoden huhtikuussa. Suurimmat palveluissa olleiden ryhmät olivat työttömyysetuudella omaehtoisesti opiskelleet 2 730 henkilöä, palkkatuilla työllistettynä tai työharjoittelussa olleet 2 680 henkilöä, työvoimakoulutuksessa opiskelleet 1 910 henkilöä sekä kuntouttavassa työtoiminnassa olleet 1 730 henkilöä. Lisäksi työ- tai koulutuskokeilussa oli 800, vuorotteluvapaapaikkaan työllistettynä 495 ja työnhaku- tai uravalmennuksessa 130 henkilöä. Työllistetyistä noin 1 % oli valtion, 32 % kuntasektorin, 21 % yksityisen työnantajan tai yhteisön, 33 % yrityssektorin ja 13 % yksityishenkilön tai kotitalouden töissä.

Työttömien työnhakijoiden ja palveluissa olleiden yhteismäärä oli huhtikuun lopussa 37 990 henkilöä. Määrä oli 1 870 enemmän kuin vuotta aikaisemmin, mikä johtui työttömien työnhakijoiden määrän kasvusta.

Työttömyysaste korkeammalla kuin vuosi sitten 20 kunnassa

Työttömien työnhakijoiden osuus työvoimasta laski maaliskuusta huhtikuuhun 23:ssa Pohjois-Pohjanmaan kunnassa. Edellisen vuoden huhtikuusta työttömyysaste laski yhdeksässä kunnassa, joista eniten eli 1,2 %-yksikköä Merijärvellä ja nousi 20 kunnassa. Vuoden takaisesta tilanteesta työttömyysaste nousi eniten Hailuodossa (6,3 %-yksikköä), Haapajärvellä (2,8 %-yksikköä) ja lissä (2,5 %-yksikköä). Osa muutoksista johtuu kuntien työvoiman määrän muutoksista vuosien välillä.

Työttömyysaste oli huhtikuun lopussa matalin eli 9,2 % Reisjärvellä. Myös Kalajoella työttömyysaste jäi alle kymmenen prosenttiin. Työttömyysaste nousi yli 15 %:iin kuudessa kunnassa ja korkein työttömyysaste 19,1 % oli huhtikuun lopussa lissä. Toiseksi korkein työttömien osuus työvoimasta oli Taivalkoskella 18,5 %. Oulun työttömyysaste laski maaliskuusta hieman ja oli nyt 16,7 %.

Taulukko 1. Työllisyystilanne huhtikuun lopussa (I) ja työ- ja elinkeinotoimiston toiminta huhtikuun aikana (II) Pohjois-Pohjanmaalla

I TILANNE KUUKAUDEN LOPUSSA		Huhtikuu 2014	Huhtikuu 2015	Muutos henk.	%
A TYÖNHAKIJAT					
1	Työttömät työnhakijat	25372	27514	2142	8,4
	joista henkilökohtaisesti lomautetut	2316	2363	47	2
2	Lyhennetyllä työvikolla	380	643	263	69,2
3	Työssä olevat yhteensä	9173	11863	2690	29,3
	joista yleisillä työmarkkinoilla	6658	9546	2888	43,4
	joista työllistettynä	2515	2317	-198	-7,9
4	Työvoiman ulkopuolella	8849	9907	1058	12
	joista työllistymistä edistävissä palveluissa	1934	2486	552	28,5
	joista koulutuksessa	4270	4817	547	12,8
5	Työttömyyseläkettä saavat	604	4	-600	-99,3
1-5	Kaikki työnhakijat yhteensä	44378	49931	5553	12,5
B TYÖVOIMAN KYSYNTÄ					
1	Avoimet työpaikat yhteensä	2680	3089	409	15,3
	joista yli kuukauden avoinna olleet	829	1470	641	77,3
	joista yli 2 kuukautta avoinna olleet	420	833	413	98,3
C PALVELUISSA					
1	Valtiolle työllistetyt	79	35	-44	-55,7
2	Kuntiin työllistetyt	983	837	-146	-14,9
3	Yksityiselle sektorille työllistetyt	2069	1810	-259	-12,5
1-3	Työllistetyt yhteensä	3131	2682	-449	-14,3
4	Työvoimakoulutuksessa	2503	1909	-594	-23,7
5	Valmennuksessa	13	127	114	876,9
6	Työ-/koulutuskokeilussa	764	802	38	5
7.	Vuorotteluvapaasijaisena	628	494	-134	-21,3
8.	Kuntouttavassa työtoiminnassa	1269	1730	461	36,3
9.	Omaehtoisessa opiskelussa	2441	2734	293	12
1-9	Palveluissa yhteensä	10749	10478	-271	-2,5
D TYÖTTÖMYYDEN RAKENNE					
1	Työttömät naiset	10199	11244	1045	10,2
2	Työttömät miehet	15173	16270	1097	7,2
3	Alle 25-vuotiaat työttömät	4086	4433	347	8,5
4	Yli 50-vuotiaat työttömät	7924	8561	637	8
5	Pitkäaikaistyöttömät	6173	7446	1273	20,6
E TOIMEENTULOTURVA					
1	Työttömiä työttömyyskassojen jäseniä	11995	13076	1081	9
II TOIMINTA KUUKAUDEN AIKANA					
1	Työttömät työnhakijat	28174	30527	2353	8,4
2	Muut työnhakijat	18117	21310	3193	17,6
1-2	Työnhakijat yhteensä	46291	51837	5546	12
3	Kuukauden kaikki työpaikat	6478	6550	72	1,1
	Kuukauden uudet työpaikat	3115	2521	-594	-19,1
	Täyttyneet työpaikat	845	1195	350	41,4
	joista toimiston hakijalla täyttyneet	628	750	122	19,4
4	Alkaneet työttömyysjaksot	3701	3608	-93	-2,5
5	Päättyneet työttömyysjaksot	3625	3695	70	1,9
6	Uudet työllistämiset	397	271	-126	-31,7
7	Aloittanut työvoimakoulutuksen	311	401	90	28,9

**Taulukko 2. Nuorisotakuun piiriin kuuluvat alle 25-vuotiaat työttömät ja 25-29-vuotiaat vasta-
valmistuneet työttömät sekä muut alle 30-vuotiaat työttömät koulutusasteittain
30.4.2015**

Työttömät alle 25-v. ja 25-29 v. koulutusasteen mukaan		Huhti 2014	Maalis 2015	Muutos 04.15/03.15	Muutos %	Huhti 2015	Muutos 04.15/04.14	Muutos %
Perusaste	15-24 -v.	913	899	-5	-0,6	894	-19	-2,1
	25-29 -v.	700	728	-21	-2,9	707	7	1,0
Keskiaste	15-24 -v.	2919	3407	-157	-4,6	3250	331	11,3
	25-29 -v.	1862	2042	-53	-2,6	1989	127	6,8
Korkea-aste	15-24 -v.	175	183	3	1,6	186	11	6,3
	25-29 -v.	713	805	-27	-3,4	778	65	9,1
Koulutusaste tuntematon	15-24 -v.	79	102	1	1,0	103	24	30,4
	25-29 -v.	45	52	10	19,2	62	17	37,8
Koulutuksen suor. alle 25-vuotiaat yht. *)		4086	4591	-158	-3,4	4433	347	8,5
Koulutuksen suor. 25-29-vuotiaat yht.		3320	3628	-92	-2,5	3536	216	6,5
Alle 30-vuotiaat työttömät yht.		7406	8219	-250	-3,0	7969	563	7,1
Vastavalmistuneet alle 25-v. ja 25-29 työttömät koulutusasteen mukaan		Huhti 2014	Maalis 2015	Muutos 04.15/03.15	Muutos %	Huhti 2015	Muutos 04.15/04.14	Muutos %
Perusaste	15-24 -v.	32	13	1	7,7	14	-18	-56,3
	25-29 -v.	14	9	0	0,0	9	-5	-35,7
Keskiaste	15-24 -v.	965	957	-31	-3,2	926	-39	-4,0
	25-29 -v.	117	172	-18	-10,5	154	37	31,6
Korkea-aste	15-24 -v.	106	112	-1	-0,9	111	5	4,7
	25-29 -v.	238	259	-14	-5,4	245	7	2,9
Vastavalmistuneet alle 25-vuotiaat yht.		1107	1085	-31	-2,9	1054	-53	-4,8
Vastavalmistuneet 25-29 -vuotiaat yht. *)		370	445	-34	-7,6	411	41	11,1
Vastavalmistuneet alle 30-vuotiaat yht.		1477	1530	-65	-4,2	1465	-12	-0,8
Nuorisotakuun piiriin kuuluvat työttömät työnhakijat yhteensä *)		4456	5036	-192	-3,8	4844	388	8,7

Taulukko 3. Työmarkkinatilanteen muutos Pohjois-Pohjanmaan seutukunnissa 30.4.2015

Työttömät työnhakijat ja avoimet työpaikat 30.4.2015, muutos ed. vuoden vastaavaan ajankohtaan								
Seutukunta	Työttömyysaste		Kaikki työttömät		Yli 1 v. työttömänä olleet		Avoimet työpaikat	
	Tyött.aste, %	Muutos, %-yks	Määrä	Muutos, %	Määrä	Muutos, %	Määrä	Muutos, %
Oulu	15,8	1,3	18155	10,8	5428	24,6	1752	-8,8
Oulunkaari	17,7	1,6	1502	10,0	368	28,7	47	-2,1
Raahe	12,2	0,0	1799	-0,6	363	-4,7	763	246,8
Haapav.-Siikal.	12,7	1,5	783	11,5	186	-1,6	81	42,1
Nivala-Haapaj.	12,7	1,1	1559	8,7	294	16,7	88	-4,3
Ylivieska	11,8	0,1	2302	1,1	579	20,1	244	7,0
Koillismaa	16,2	0,2	1414	0,7	228	0,9	114	0,9
Pohjois-Pohjanmaa	14,9	1,0	27514	8,4	7446	20,6	3089	15,3

Taulukko 4. Työttömät työnhakijat ja työttömien osuus työvoimasta Pohjois-Pohjanmaan kunnissa kuukauden lopussa

Kunta	Työttömät	Työttömät	Muutos	Muutos,	Tyött.aste	Tyött.aste	Muutos
	lkm	lkm	lkm	%	%	%	%-yks.
	04/2014	04/2015			04/2014	04/2015	
Alavieska	143	139	-4	-2,8	12,1	11,8	-0,3
Haapajärvi	321	406	85	26,5	10,1	12,9	2,8
Haapavesi	365	394	29	7,9	11,8	12,8	1,0
Hailuoto	36	59	23	63,9	8,9	15,2	6,3
li	673	780	107	15,9	16,6	19,1	2,5
Kalajoki	538	548	10	1,9	9,5	9,6	0,1
Kempele	860	968	108	12,6	11,0	12,2	1,2
Kuusamo	1106	1095	-11	-1,0	15,7	15,6	-0,1
Kärsämäki	133	156	23	17,3	11,9	14,2	2,3
Liminka	408	424	16	3,9	10,1	10,3	0,2
Lumijoki	85	89	4	4,7	10,2	10,7	0,5
Merijärvi	57	50	-7	-12,3	12,1	10,9	-1,2
Muhos	528	525	-3	-0,6	13,7	13,4	-0,3
Nivala	593	605	12	2,0	13,0	13,2	0,2
Oulainen	473	453	-20	-4,2	14,4	13,8	-0,6
Oulu	14126	15763	1637	11,6	15,2	16,7	1,5
Pudasjärvi	536	550	14	2,6	16,4	16,9	0,5
Pyhäjoki	148	145	-3	-2,0	10,6	10,4	-0,2
Pyhäjärvi	301	281	-20	-6,6	13,3	12,3	-1,0
Pyhäntä	73	74	1	1,4	11,0	11,6	0,6
Raahe	1407	1391	-16	-1,1	12,7	12,6	-0,1
Reisjärvi	86	111	25	29,1	7,0	9,2	2,2
Sievi	221	235	14	6,3	10,6	11,6	1,0
Siikajoki	255	263	8	3,1	11,0	11,5	0,5
Siikalatva	264	315	51	19,3	10,5	12,8	2,3
Taivalkoski	298	319	21	7,0	17,2	18,5	1,3
Tyrnävä	335	327	-8	-2,4	12,2	11,7	-0,5
Utajärvi	157	172	15	9,6	13,3	14,6	1,3
Ylivieska	846	877	31	3,7	12,5	12,8	0,3
Pohjois-Pohjanmaa	25372	27514	2142	8,4	**)	**)	1,0

*) ELY-keskuksen työttömien työnhakijoiden osuus (%) työvoimasta on tässä taulukossa kuntapohjaisena.

Taulukko 5. Työttömät työnhakijat ja avoimet työpaikat työnvälityksessä kunnittain 30.4.2015

Kunta	Työvoima (*)	Työttömät työnhakijat			Alle 25- , joista		Yli 50- vuotiaat	Yli 1 v. tyött.	Vamm. ja pitkäaik. sair. tyött.	Avoimet työ- paikat
		Yhteensä	Miehet	Naiset	Alle 20- vuotiaat	20-24- vuotiaat				
Alaveska	1178	139	93	46	15	..	54	48	16	7
Haapajärvi	3155	406	248	158	59	11	150	53	63	11
Haapavesi	3077	394	266	128	50	.	162	103	68	27
Hailuoto	388	59	36	23	28	22	8	3
Ii	4086	780	482	298	86	12	312	216	134	20
Kalajoki	5689	548	273	275	68	8	228	123	76	74
Kempele	7947	968	536	432	131	21	301	266	106	68
Kuusamo	7023	1095	695	400	131	11	511	171	117	89
Kärsämäki	1098	156	106	50	16	5	62	28	27	15
Liminka	4116	424	215	209	39	..	110	111	43	16
Lumijoki	835	89	50	39	15	5	34	14	9	0
Merijärvi	460	50	36	14	8	..	22	10	8	0
Muhos	3921	525	302	223	78	13	186	169	65	51
Nivala	4580	605	384	221	87	10	215	130	87	43
Oulainen	3283	453	279	174	61	12	171	137	78	42
Oulu	94612	15763	9256	6507	2903	459	4144	4775	1863	1604
Pudasjärvi	3245	550	387	163	46	9	282	95	105	26
Pyhäjoki	1391	145	88	57	22	..	49	30	19	9
Pyhäjärvi	2276	281	182	99	29	8	117	66	49	12
Pyhäntä	638	74	51	23	..	0	46	17	5	3
Raahe	11030	1391	770	621	250	40	433	281	209	747
Reisjärvi	1202	111	77	34	19	5	39	17	15	7
Sievi	2032	235	132	103	35	..	74	59	25	23
Siikajoki	2290	263	149	114	33	8	89	52	41	7
Siikalatva	2462	315	190	125	36	..	128	66	42	51
Taivalkoski	1723	319	217	102	29	..	152	57	38	25
Tyrnävä	2791	327	166	161	31	..	101	71	42	10
Utajärvi	1178	172	101	71	22	7	94	57	22	1
Ylivieska	6836	877	503	374	128	15	267	202	87	98
Pohjois- Pohjanmaa	184542	27514	16270	11244	4433	687	8561	7446	3467	3089

.. Tietoa ei ole saatu, se on liian epävarma esitettäväksi tai se on salassapitosäännön alainen.

*) Kuntien työvoima (15-74 -vuotiaat) on Tilastokeskuksen työssäkäyntitilaston lopullinen tieto vuodelta 2013.

Taulukko 6. Työttömät työnhakijat ja avoimet työpaikat * ammattiryhmittäin Pohjois-Pohjanmaalla 30.4.2015

Ammattiryhmä	Työttömät työnhak.				Avoimet työpaikat			
	Huhti	Huhti	Muutos	Muutos	Huhti	Huhti	Muutos	Muutos
	2014	2015	lkm	%	2014	2015	lkm	%
1 Johtajat	164	191	27	16,5	12	16	4	33,3
johtajat, ylimmät virkamiehet ja järjestöjen johtajat	56	56	0		3	2	-1	
hallintojohtajat ja kaupalliset johtajat	82	86	4		6	5	-1	
2 Erityisasiantuntijat	3301	3853	552	16,7	227	374	147	64,8
luonnontieteiden ja tekniikan erityisasiantuntijat	1298	1480	182		45	53	8	
opettajat ja muut opetusalan erityisasiantuntijat	569	633	64		106	197	91	
liike-elämän ja hallinnon erityisasiantuntijat	381	461	80		19	24	5	
tieto- ja viestintäteknologian erityisasiantuntijat	548	676	128		27	38	11	
lainopilliset, sos.-, kulttuurialan erityisasiantuntijat	473	575	102		17	40	23	
3 Asiantuntijat	2255	2464	209	9,3	524	518	-6	-1,1
luonnontieteiden ja tekniikan asiantuntijat	735	715	-20		21	34	13	
terveydenhuollon asiantuntijat	264	311	47		115	111	-4	
liike-elämän ja hallinnon asiantuntijat	649	693	44		334	269	-65	
lakiavustajat, sosiaali- ja kulttuuri asiantuntijat	401	512	111		53	103	50	
informaatio-, tietoliikenneteknologia asiantuntijat	206	233	27		1	1	0	
4 Toimisto- ja asiakaspalvelutyöntekijät	1356	1529	173	12,8	138	49	-89	-64,5
toimistotyöntekijät	841	916	75		118	12	-106	
asiakaspalvelutyöntekijät	179	208	29		13	22	9	
laskennan ja varastoinnin toimistotyöntekijät	113	162	49		5	15	10	
muut toimisto- ja asiakaspalvelutyöntekijät	223	243	20		2	0	-2	
5 Palvelu- ja myyntityöntekijät	4009	4476	467	11,6	417	739	322	77,2
palvelutyöntekijät	1179	1250	71		143	161	18	
myyjät, kauppiat ym.	1165	1351	186		173	305	132	
hoivapalvelun ja terveydenhuollon työntekijät	1519	1739	220		84	171	87	
6 Maanviljelijät, metsätyöntekijät ym.	677	714	37	5,5	336	18	-318	-94,6
maanviljelijät ja eläintenkasvattajat	512	523	11		334	15	-319	
metsä- ja kalatalouden työntekijät	165	191	26		2	3	1	
7 Rakennus-, korjaus- ja valmistustyöntekijät	5998	6183	185	3,1	306	244	-62	-20,3
rakennustyöntekijät ym. (pl. sähköasentajat)	2572	2748	176		123	118	-5	
konepaja- ja valimotyöntek., asentajat	1573	1523	-50		95	89	-6	
sähkö- ja elektroniikka-alan työntekijät	1003	1064	61		69	23	-46	
elintarv.-, puutyö-, vaatetus-, jalkinealan työntekijät	712	726	14		19	14	-5	
8 Prosessi- ja kuljetustyöntekijät	2286	2363	77	3,4	144	652	508	352,8
prosessityöntekijät	439	461	22		35	91	56	
teollisuustuotteiden kokoonpanijat	463	454	-9		52	518	466	
kuljetustyöntekijät	1384	1448	64		57	43	-14	
9 Muut työntekijät	1876	1944	68	3,6	510	443	-67	-13,1
siivoojat, kotiapulaiset ja muut puhdistustyöntekijät	608	623	15		269	241	-28	
teollisuuden ja rakentamisen avustavat työntekijät	707	711	4		112	85	-27	
avustavat keittiö- ja ruokatyöntekijät	328	379	51		97	38	-59	
katujen puhtaanapidon ja jätehuollon työntekijät	197	192	-5		28	37	9	
0 Sotilaat	7	8	1	14,3	0	0	0	0,0
X Ammatteihin luokittelemattomat ryhmät	3443	3789	346	10,0	66	36	-30	-45,5
yrittäjät	87	83	-4		66	36	-30	
opiskelijat	139	144	5		0	0	0	
ei ammattia	2915	3275	360		0	0	0	
ammattia vaihtavat	208	195	-13		0	0	0	
Yhteensä	25372	27514	2142	8,4	2680	3089	409	15,3

* Työnvälityksen avoimet työpaikat

Taulukko 7. Työttömät työnhakijat työnvälityksessä ammattiryhmittäin ja kunnittain 30.4.2015

Kunta	Ammatit yht.	Johtajat	Eri-tyis-Asian-tuntijat	Asian-tuntijat	Toimisto- ja asiakas-palv. työntek.	Palvelu- ja myynti-työntekijät	Maanvilj., metsätyön-tekijät ym.	Rak.,korj. ja valmist. työntek.	Prosessi, kuljetus-työntek.	Muut työntekijät	Soti-laat	Ammatt. luokittelem. ryhmät
Alaveska	139	..	11	7	6	20	8	49	17	10	0	10
Haapajärvi	406	..	27	18	23	68	20	103	64	32	0	50
Haapavesi	394	0	20	20	12	51	16	141	44	32	0	58
Hailuoto	59	0	13	10	..	9	0	13	..	5	0	..
li	780	..	60	60	39	139	16	235	84	78	0	68
Kalajoki	548	..	39	44	41	104	26	143	58	45	0	46
Kempele	968	6	145	95	51	187	16	212	101	52	0	103
Kuusamo	1095	7	44	70	61	226	45	381	112	100	..	48
Kärsämäki	156	0	11	8	6	16	7	46	15	20	0	27
Liminka	424	7	67	51	20	77	10	99	40	25	0	28
Lumijoki	89	0	5	5	..	19	6	24	9	8	0	10
Merijärvi	50	0	10	5	18	8	..	0	..
Muhos	525	..	45	42	30	105	21	124	46	54	..	55
Nivala	605	7	37	32	25	87	24	192	88	50	0	63
Oulainen	453	..	37	34	24	86	8	125	49	42	0	46
Oulu	15763	133	2838	1603	917	2461	224	2996	994	935	..	2659
Pudasjärvi	550	..	24	35	25	82	43	145	98	53	0	44
Pyhäjoki	145	13	7	24	9	49	13	14	0	11
Pyhäjärvi	281	..	24	19	13	31	24	64	44	25	0	35
Pyhäntä	74	6	6	5	7	24	11	6	0	..
Raahe	1391	6	158	105	92	239	24	366	133	94	..	173
Reisjärvi	111	6	6	13	8	38	13	8	0	14
Sievi	235	0	15	18	11	29	13	57	46	23	..	22
Siikajoki	263	..	26	18	14	38	22	68	32	22	0	21
Siikalatva	315	..	26	15	14	40	36	77	46	34	0	26
Taivalkoski	319	..	18	27	11	46	22	83	51	37	0	23
Tyrnävä	327	0	32	29	10	55	24	70	44	35	..	27
Utajärvi	172	..	11	7	7	33	15	24	27	32	0	15
Ylivieska	877	5	106	65	51	176	15	217	73	71	0	98
Pohjois-Pohjanmaa	27514	191	3853	2464	1529	4476	714	6183	2363	1944	8	3789

.. Tietoa ei ole saatu, se on liian epävarma esitettäväksi tai se on salassapitosäännön alainen

Lähde: Työ- ja elinkeinoministeriö, kuntapohjaiset työnvälitystilastot

Lisätiedot

Pohjois-Pohjanmaan elinkeino-, liikenne- ja ympäristökeskus/ Elinkeino, työvoima ja osaaminen-vastuualue:

Johtaja Leila Helaakoski, p. 0295 038 051, 044 436 8001

Asiantuntija Jarkko Pietilä, p. 0295 038 116, 040 673 9472

Tutkimussihteeri Helena Suvanto (tilastot), p. 0295 038 235, 050 390 2364

Pohjois-Pohjanmaan työ- ja elinkeinotoimisto:

Johtaja Maire Mäki, p. 0295 056 800, 044 436 8200

Palvelujohtajat Pirjo Juntunen, Työnvälitys ja yrityspalvelut, p. 0295 056 596, 050 396 2306

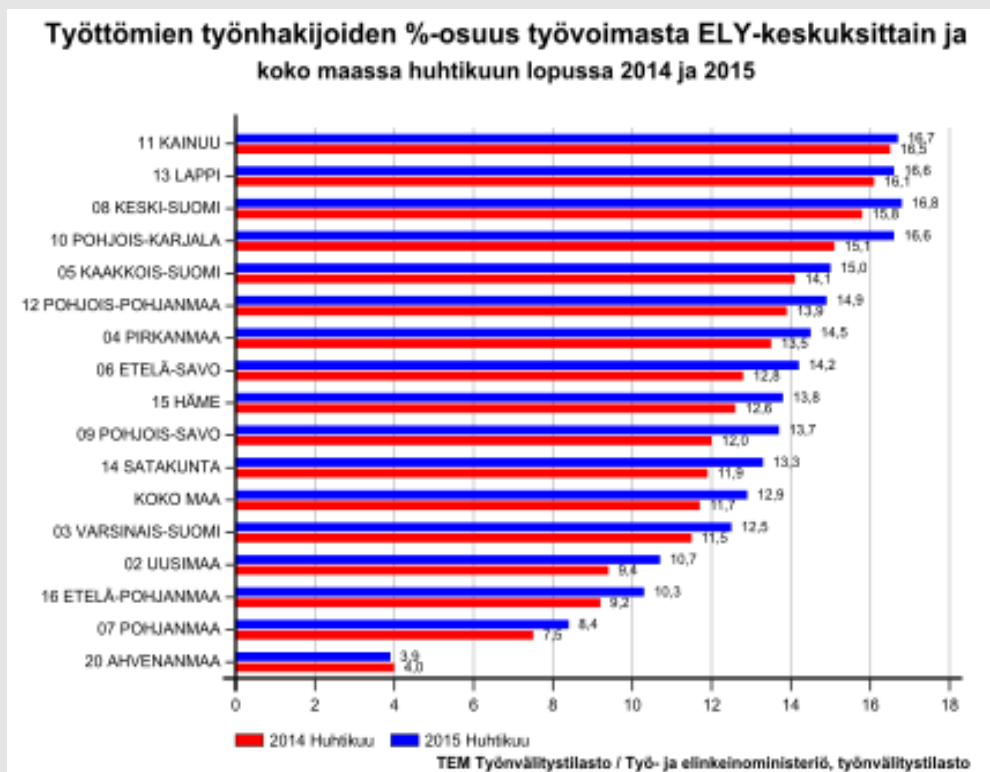
Marita Rimpeläinen-Karvonen, Tuetun työllistymisen palvelut, p. 0295 056 713, 050 396 2325

Mari Tuomikoski, Osaaminen ja kehittämisspalvelut, p. 0295 056 801, 044 436 8211

Verkkojulkaisut: www.ely-keskus.fi > ELY-keskukset > Pohjois-Pohjanmaa > Alueen tila ja näkymät > Työmarkkinat > Työllisyyskatsaukset, Alueellista tilastotietoa, Ammattibarometri
Työnvälitystilastotietoja on saatavissa ELY-keskuksittain, seutukunnittain ja kunnittain myös **ToimialaOnline** vapaasti saatavilla olevista aineistoista osoitteesta:

<http://www2.toimialaonline.fi/> kohdasta Tilastokanta/Työmarkkinat/työnvälitystilastot

Nuorisotyöttömyyden kehitystä voi seurata Pohjois-Pohjanmaan ELY-keskuksen sivuilta osoitteesta www.ely-keskus.fi > ELY-keskukset > Pohjois-Pohjanmaa > Alueen tila ja näkymät > Nuorisotakuun seuranta



NÄKYMIÄ | HUHTIKUU | 2015

TYÖLLISYYSKATSAUS 04/2015

Pohjois-Pohjanmaan elinkeino-, liikenne- ja ympäristökeskus

27.5.2015 | elinkeino, työvoima ja osaaminen -vastuualue

www.ely-keskus.fi/julkaisut