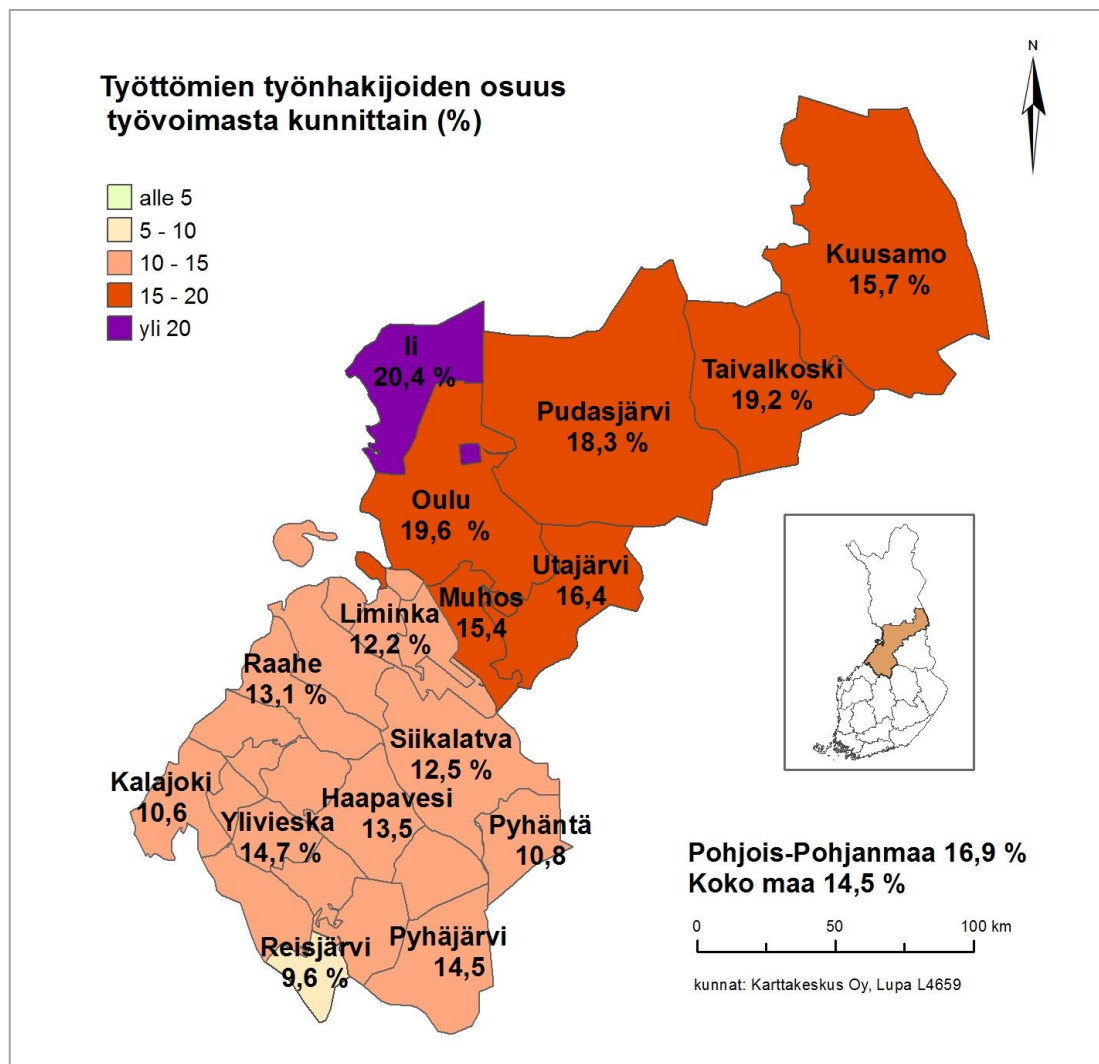




Pohjois-Pohjanmaan työllisyyskatsaus 7/2015

Julkaisuvapaa tiistaina 25.8.2015 klo 9.00



Työllisyyden trendit Pohjois-Pohjanmaalla

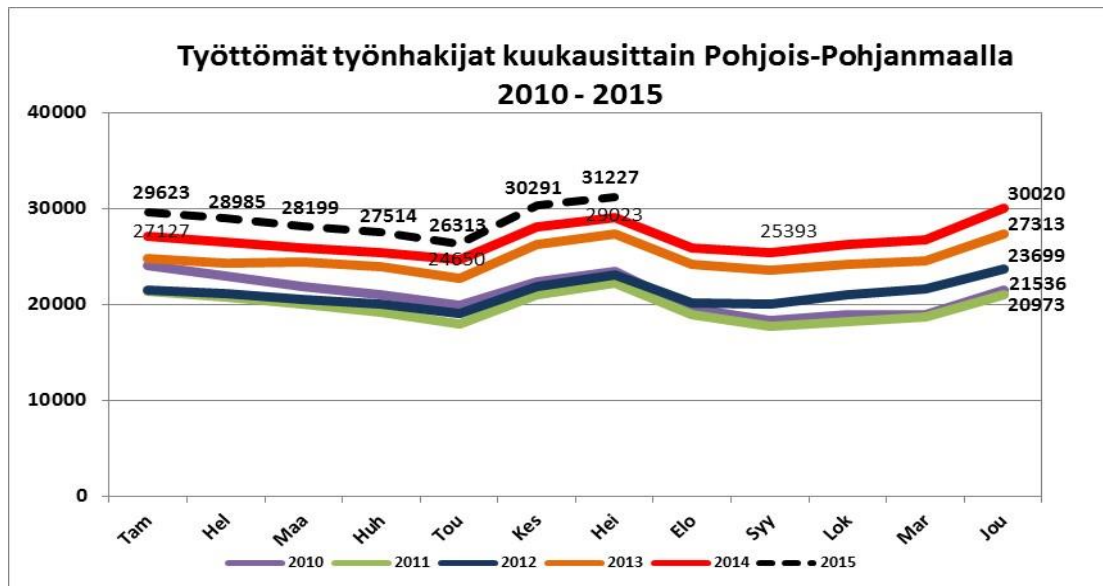
- Uusien avoimien työpaikkojen määrä laski **440**:llä viime vuoden heinäkuuhun verrattuna
- Työllisyys heikkeni edelleen naisten osalta ja työttömiä oli yhteensä **2 200** enemmän kuin vuotta aikaisemmin
- Lomautettujen määrä pysyi vuoden takaisella tasolla
- Alle 25-vuotiaita työttömiä työnhakijoita oli **480** enemmän kuin vuosi sitten
- Pitkäaikaistyöttömyyden kasvu jatkui ja työttömänä oli **1 510** työnhakijaa enemmän kuin vuotta aikaisemmin
- Työllisyyttä edistävissä palveluissa oli vähennystä noin **1 070** henkilöä vuodentakaisesta

Työttömien määrä nousi reiluun 31 200:aan ja oli vuoden 1997 tasolla

Pohjois-Pohjanmaan työ- ja elinkeinotoimistossa (TE-toimisto) oli heinäkuun lopussa asiakkaina kaikkiaan noin 31 230 työtöntä työnhakijaa lomautetut mukaan lukien. Työttömien määrä nousi kesäkuun lopusta 940 henkilöllä. Vuoden takaiseen verrattuna naisten työttömyyden kasvu jatkui ja miesten väheni. Työttömiä oli yhteensä 2 200 henkilöä enemmän kuin vuosi sitten. Työttömyyden kasvuprosentti (vertailu vuoden takaiseen tilanteeseen) oli heinäkuun lopussa 7,6, kun se kuukausi sitten oli 8,0.

TE-toimistoon ilmoittautuneita lomautettuja oli heinäkuun lopussa 1 902. Määrä on liki sama kuin vuosi sitten. Kesäkuuhun verrattuna määrä nousi 150 henkilöllä. Lyhennettyä työviikkoa tekeviä oli heinäkuun lopussa 590, mikä on 250 enemmän kuin vuosi sitten. Työnantajien ennakoilmoituksia heinäkuun lopun jälkeen mahdollisesti alkavista uusista lomautuksista ei TE-toimistoon tullut elokuussa mistään alueen seutukunnasta.

Työttömien työnhakijoiden osuus työvoimasta oli Pohjois-Pohjanmaalla heinäkuun lopussa 16,9 %. Osuus oli ELY-alueittain maan viidenneksi korkein. Vuosi sitten prosentiosuus oli 15,9 %. Pohjois-Pohjanmaalla työttömien osuus työvoimasta on noussut hieman vähemmän kuin koko maassa keskimäärin, jossa osuus oli heinäkuussa 14,5 % ja vuosi sitten 13,4 %.



Uusien avoimien työpaikkojen määrä laski vuoden takaisesta 440:llä

Heinäkuun aikana TE-toimistossa oli avoinna kaikkiaan 3 190 työpaikkaa, joista uusia, heinäkuun aikana avautuneita, paikkoja oli 1 770. Uusien paikkojen määrä oli 440 pienempi kuin vuosi sitten. Heinäkuun lopun tilannetta vertailtaessa vuodesta 2014 vuoteen 2015, nousi avoimien työpaikkojen määrä viidessä ammattiryhmässä. Työvoiman kysyntä nousi mm. ammattiryhmissä luonnontieteiden ja tekniikan erityisasiantuntijat, rakennustyöntekijät, asiakaspalvelutyöntekijät, konepaja- ja valimotyöntekijät sekä asentajat. Kysyntä laski mm. myyjien ja kauppiaiden ammateissa sekä avustavien keittiö- ja ruokatyöntekijöiden ammateissa.

Alle 25-vuotiaiden ja yli 50-vuotiaiden työttömyyden kasvu hieman supistui mutta yli vuoden yhtäjaksoisesti työttömänä olleilla työttömyyden kasvu jatkui edelleen

Ikäryhmistä alle 25-vuotiaita työttömiä työnhakijoita oli heinäkuun lopussa 6 050. Määrä on 480 henkilöä enemmän kuin vuotta aikaisemmin. Kesäkuuhun verrattuna nuorten työttömien määrä nousi noin 130:llä. Alle 25-vuotiaiden työttömien työnhakijoiden osuus ikäluokkansa työvoimasta oli heinäkuun lopussa Pohjois-Pohjanmaalla 29,2 % ja koko maassa 20,9 %.

Yli 50-vuotiaita työttömiä oli 590 enemmän kuin vuosi sitten ja työttömyyden kasvu hieman hellitti tässäkin ikäryhmässä. Heinäkuun lopussa yli 50-vuotiaita työttömiä työnhakijoita oli 8 750, mikä on 200 enemmän kuin kuukausi sitten.

Virta pitkäaikaistyöttömyyteen kasvoi vuodentakaiseen verrattuna. Yli vuoden yhtäjaksoisesti työttömänä oli noin 1 510 henkilöä enemmän kuin vuosi sitten. Heinäkuun lopussa pitkäaikaistyöttömiä oli 8 235 ja määrä nousi kesäkuusta 215 henkilöllä. Yli kaksi vuotta yhtäjaksoisesti työttömänä olleita oli 3 400, mikä on 600 enemmän kuin vuosi sitten.

Ulkomaalaisten työttömyys nousi 170:llä

Pohjois-Pohjanmaalla työttömistä työnhakijoista oli ulkomaan kansalaisia 1 360 ja heistä naisia oli yli puolet eli 720. Ulkomaalaisten työttömien määrä nousi 170 henkilöllä edellisen vuoden heinäkuusta. EU/ETA-maiden kansalaisia ulkomaalaisista työttömistä oli 280. Ulkomaalaisten työttömien osuus ulkomaalaisesta työvoimasta (3 150) oli heinäkuussa Pohjois-Pohjanmaalla 43,3 % ja koko maassa 37,4 %.

Työttömyys korkealla mm. hoivapalvelun ja terveydenhuollon työntekijöillä

Ammattiryhmittäin tarkasteltuna työttömyys oli edelleen korkeammalla kuin vuosi sitten sotilasalaa lukuun ottamatta kaikissa ammattiryhmissä. Eniten työttömiä oli heinäkuun lopussa ammattiryhmissä palvelu- ja myyntityöntekijät (6 358), johon kuuluu mm. hoivapalvelun ja terveydenhuollon työntekijät. Seuraavaksi eniten työttömiä oli ryhmissä rakennus-, korjaus- ja valmistustyöntekijät (5 465), erityisasiantuntijat (4 988), ammatteihin luokittelemattomat (4 985) sekä asiantuntijat (2 794). Laskua työttömien määrässä tapahtui harvoissa yksittäisissä ryhmissä kuten luonnontieteiden ja tekniikan asiantuntijat (-23) ja konepaja- ja valimotyöntekijät sekä asentajat (-9).

Työllistymistä edistävissä palveluissa 7 750 henkilöä eli 20 % työttömistä

Työ- ja elinkeinohallinnon työllistymistä edistävien palvelujen piirissä oli heinäkuun lopussa n. 7 750 työnhakijaa. Palveluissa oli noin 1070 henkilöä vähemmän kuin viime vuoden heinäkuussa, mikä johtuu erityisesti tukityöllistettyjen ja työvoimakoulutuksessa olevien määrän laskusta. Suurimmat palveluissa olleiden ryhmät olivat silti edelleen työttömyysetuudella omaehtoisesti opiskelleet 2 250 henkilöä, palkkatuilla työllistettynä tai työharjoittelussa olleet 1 840 henkilöä, kuntouttavassa työtoiminnassa olleet 1 305 henkilöä sekä työvoimakoulutuksessa opiskelleet 1 300 henkilöä. Lisäksi työ- tai koulutuskokeilussa oli 510, vuorotteluvapaapaikkaan työllistettynä 540 ja työnhaku- tai uravalmennuksessa 4 henkilöä.

Työttömien työnhakijoiden ja palveluissa olleiden yhteismäärä oli heinäkuun lopussa 38 980 henkilöä. Määrä oli 1 130 enemmän kuin vuotta aikaisemmin, mikä johtui työttömien työnhakijoiden määrän kasvusta.

Oulun työttömyysaste nousi lähes 20 prosenttiin

Edellisen vuoden heinäkuusta työttömien työnhakijoiden osuus työvoimasta laski Pohjois-Pohjanmaalla 6 kunnassa ja nousi 23 kunnassa. Vuoden takaisesta tilanteesta työttömyysaste laski eniten Merijärvellä (-1,8 %-yksikköä) ja Lumijoella (-1,6 %-yksikköä) sekä nousi eniten Utajärvellä (3,0 %-yksikköä) ja Taivalkoskella (2,5 %-yksikköä).

Työttömyysaste nousi kesäkuusta heinäkuuhun 23 Pohjois-Pohjanmaan kunnassa. Työttömyysaste oli heinäkuun lopussa alle 10 prosenttia Reisjärvellä (9,6 %). Työttömyysaste nousi yli 15 %:iin kuudessa kunnassa ja yli 20 %:iin yhdessä kunnassa. Korkein työttömyysaste eli 20,4 % oli heinäkuun lopussa lissä. Oulun työttömyysaste nousi toiseksi korkeimmalle ja oli nyt 19,6 %.

Taulukko 1. Työllisyystilanne heinäkuun lopussa (I) ja työ- ja elinkeinotoimiston toiminta heinäkuun aikana (II) Pohjois-Pohjanmaalla

I TILANNE KUUKAUDEN LOPUSSA		Heinäkuu 2014	Heinäkuu 2015	Muutos henk.	%
A TYÖNHAKIJAT					
1	Työttömät työnhakijat	29023	31227	2204	7,6
	joista henkilökohtaisesti lomautetut	1919	1902	-17	-0,9
2	Lyhennetyllä työviikolla	347	594	247	71,2
3	Työssä olevat yhteensä	10631	12263	1632	15,4
	joista yleisillä työmarkkinoilla	8230	10792	2562	31,1
	joista työllistettynä	2401	1471	-930	-38,7
4	Työvoiman ulkopuolella	7722	8338	616	8
	joista työllistymistä edistävissä palveluissa	1442	1777	335	23,2
	joista koulutuksessa	3581	4002	421	11,8
5	Työttömyyseläkettä saavat	603	4	-599	-99,3
1-5	Kaikki työnhakijat yhteensä	48326	52426	4100	8,5
B TYÖVOIMAN KYSYNTÄ					
1	Avoimet työpaikat yhteensä	1584	1638	54	3,4
	joista yli kuukauden avoinna olleet	431	767	336	78
	joista yli 2 kuukautta avoinna olleet	124	251	127	102,4
C PALVELUISSA					
1	Valtiolle työllistetyt	76	34	-42	-55,3
2	Kuntiin työllistetyt	763	489	-274	-35,9
3	Yksityiselle sektorille työllistetyt	2161	1319	-842	-39
1-3	Työllistetyt yhteensä	3000	1842	-1158	-38,6
4	Työvoimakoulutuksessa	1680	1297	-383	-22,8
5	Valmennuksessa	13	4	-9	-69,2
6	Työ-/koulutuskokeilussa	477	506	29	6,1
7.	Vuorotteluvapaasijaisena	720	544	-176	-24,4
8.	Kuntouttavassa työtoiminnassa	977	1305	328	33,6
9.	Omaehtoisessa opiskelussa	1956	2254	298	15,2
1-9	Palveluissa yhteensä	8823	7752	-1071	-12,1
D TYÖTTÖMYYDEN RAKENNE					
1	Työttömät naiset	13993	15299	1306	9,3
2	Työttömät miehet	15030	15928	898	6
3	Alle 25-vuotiaat työttömät	5571	6050	479	8,6
4	Yli 50-vuotiaat työttömät	8161	8747	586	7,2
5	Pitkäaikaistyöttömät	6723	8235	1512	22,5
E TOIMEENTULOTURVA					
1	Työttömiä työttömyyskassojen jäseniä	12926	13839	913	7,1
II TOIMINTA KUUKAUDEN AIKANA					
1	Työttömät työnhakijat	31108	33099	1991	6,4
2	Muut työnhakijat	18860	20804	1944	10,3
1-2	Työnhakijat yhteensä	49968	53903	3935	7,9
3	Kuukauden kaikki työpaikat	3798	3186	-612	-16,1
	Kuukauden uudet työpaikat	2205	1766	-439	-19,9
	Täyttyneet työpaikat	742	491	-251	-33,8
	joista toimiston hakijalla täyttyneet	475	208	-267	-56,2
4	Alkaneet työttömyysjaksot	4036	3691	-345	-8,5
5	Päättyneet työttömyysjaksot	3046	2570	-476	-15,6
6	Uudet työllistämiset	314	43	-271	-86,3
7	Aloittanut työvoimakoulutuksen	14	22	8	57,1

**Taulukko 2. Nuorisotakuun piiriin kuuluvat alle 25-vuotiaat työttömät ja 25-29-vuotiaat vasta-
valmistuneet työttömät sekä muut alle 30-vuotiaat työttömät koulutusasteittain
31.7.2015**

Työttömät alle 25-v. ja 25-29 v. koulutusasteen mukaan		Heinä 2014	Kesä 2015	Muutos 07.15/06.15	Muutos %	Heinä 2015	Muutos 07.15/07.14	Muutos %
Perusaste	15-24 -v.	1148	1077	29	2,7	1106	-42	-3,7
	25-29 -v.	722	731	16	2,2	747	25	3,5
Keskiaste	15-24 -v.	4041	4411	69	1,6	4480	439	10,9
	25-29 -v.	2047	2146	57	2,7	2203	156	7,6
Korkea-aste	15-24 -v.	235	276	15	5,4	291	56	23,8
	25-29 -v.	1059	1008	33	3,3	1041	-18	-1,7
Koulutusaste tuntematon	15-24 -v.	147	159	14	8,8	173	26	17,7
	25-29 -v.	65	77	9	11,7	86	21	32,3
Koulutuksen suor. alle 25-vuotiaat yht. *)		5571	5923	127	2,1	6050	479	8,6
Koulutuksen suor. 25-29-vuotiaat yht.		3896	3962	115	2,9	4077	181	4,6
Alle 30-vuotiaat työttömät yht.		9467	9885	242	2,4	10127	660	6,5
Vastavalmistuneet alle 25-v. ja 25-29 v. työttömät koulutusasteen mukaan		Heinä 2014	Kesä 2015	Muutos 07.15/06.15	Muutos %	Heinä 2015	Muutos 07.15/07.14	Muutos %
Perusaste	15-24 -v.	25	23	-2	-8,7	21	-4	-16,0
	25-29 -v.	5	16	-1	-6,3	15	10	200,0
Keskiaste	15-24 -v.	1159	1256	-46	-3,7	1210	51	4,4
	25-29 -v.	153	173	-2	-1,2	171	18	11,8
Korkea-aste	15-24 -v.	130	169	1	0,6	170	40	30,8
	25-29 -v.	302	242	24	9,9	266	-36	-11,9
Vastavalmistuneet alle 25-vuotiaat yht.		1315	1450	-46	-3,2	1404	89	6,8
Vastavalmistuneet 25-29 -vuotiaat yht. *)		466	432	21	4,9	453	-13	-2,8
Vastavalmistuneet alle 30-vuotiaat yht.		1781	1882	-25	-1,3	1857	76	4,3
Nuorisotakuun piiriin kuuluvat työttömät työnhakijat yhteensä *)		6037	6355	148	2,3	6503	466	7,7

Taulukko 3. Työmarkkinatilanteen muutos Pohjois-Pohjanmaan seutukunnissa 31.7.2015

Työttömät työnhakijat ja avoimet työpaikat 31.07.2015, muutos ed. vuoden vastaavaan ajankohtaan								
Seutukunta	Työttömyysaste		Kaikki työttömät		Yli 1 v. työttömänä olleet		Avoimet työpaikat	
	Tyött.aste, %	Muutos, %yks	Määrä	Muutos, %	Määrä	Muutos, %	Määrä	Muutos, %
Oulu	18,6	1,3	21296	9,2	6045	25,3	1167	2,6
Oulunkaari	19,0	1,9	1618	11,3	400	31,1	49	-32,9
Raahe	12,8	0,0	1877	-0,8	373	-4,8	101	-3,8
Haapav.-Siikal.	12,8	1,2	790	9,0	199	-0,5	44	4,8
Nivala-Haapaj.	13,3	1,2	1640	9,6	336	23,1	69	46,8
Ylivieska	13,2	0,0	2572	0,0	642	22,8	100	-4,8
Koillismaa	16,4	0,6	1434	3,6	240	17,1	108	44,0
Pohjois-Pohjanmaa	16,9	1,0	31227	7,6	8235	22,5	1638	3,4

Taulukko 4. Työttömät työnhakijat ja työttömien osuus työvoimasta Pohjois-Pohjanmaan kunnissa kuukauden lopussa

Kunta	Työttömät	Työttömät	Muutos	Muutos,	Tyött.aste	Tyött.aste	Muutos
	lkm	lkm	lkm	%	%	%	%-yks.
	07/2014	07/2015			07/2014	07/2015	
Alavieska	143	148	5	3,5	12,1	12,6	0,5
Haapajärvi	359	413	54	15,0	11,3	13,1	1,8
Haapavesi	393	414	21	5,3	12,7	13,5	0,8
Hailuoto	42	48	6	14,3	10,3	12,4	2,1
li	762	832	70	9,2	18,8	20,4	1,6
Kalajoki	654	603	-51	-7,8	11,5	10,6	-0,9
Kempele	1045	1162	117	11,2	13,4	14,6	1,2
Kuusamo	1095	1103	8	0,7	15,5	15,7	0,2
Kärsämäki	125	137	12	9,6	11,1	12,5	1,4
Liminka	488	503	15	3,1	12,1	12,2	0,1
Lumijoki	103	89	-14	-13,6	12,3	10,7	-1,6
Merijärvi	56	46	-10	-17,9	11,8	10	-1,8
Muhos	585	602	17	2,9	15,2	15,4	0,2
Nivala	599	645	46	7,7	13,1	14,1	1,0
Oulainen	524	490	-34	-6,5	15,9	14,9	-1,0
Oulu	16892	18509	1617	9,6	18,1	19,6	1,5
Pudasjärvi	534	593	59	11,0	16,4	18,3	1,9
Pyhäjoki	156	151	-5	-3,2	11,2	10,9	-0,3
Pyhäjärvi	301	330	29	9,6	13,3	14,5	1,2
Pyhäntä	59	69	10	16,9	8,9	10,8	1,9
Raahe	1437	1443	6	0,4	12,9	13,1	0,2
Reisjärvi	113	115	2	1,8	9,2	9,6	0,4
Sievi	251	277	26	10,4	12,1	13,6	1,5
Siikajoki	299	283	-16	-5,4	12,9	12,4	-0,5
Siikalatva	273	307	34	12,5	10,8	12,5	1,7
Taivalkoski	289	331	42	14,5	16,7	19,2	2,5
Tyrnävä	344	383	39	11,3	12,5	13,7	1,2
Utajärvi	158	193	35	22,2	13,4	16,4	3,0
Ylivieska	944	1008	64	6,8	14,0	14,7	0,7
Pohjois-Pohjanmaa	29023	31227	2204	7,6	*)	*)	1,0

*) ELY-keskuksen työttömien työnhakijoiden osuus (%) työvoimasta on tässä taulukossa kuntapohjaisena.

Taulukko 5. Työttömät työnhakijat ja avoimet työpaikat työnvälityksessä kunnittain 31.7.2015

Kunta	Työvoima *)	Työttömät työnhakijat			Alle 25- , joista		Yli 50- vuotiaat	Yli 1 v. tyött.	Vamm. ja pitkäaik. sair. tyött.	Avoimet työ- paikat
		Yhteensä	Miehet	Naiset	alle 20- vuotiaat	20-24- vuotiaat				
Alaveska	1178	148	83	65	21	7	50	50	17	3
Haapajärvi	3155	413	210	203	74	21	141	64	62	13
Haapavesi	3077	414	222	192	84	19	137	99	63	10
Hailuoto	388	48	25	23	21	18	6	1
Ili	4086	832	447	385	120	32	312	247	136	15
Kalajoki	5689	603	266	337	90	18	226	139	77	37
Kempele	7947	1162	528	634	210	69	329	308	130	41
Kuusamo	7023	1103	587	516	183	52	466	175	151	93
Kärsämäki	1098	137	78	59	13	5	57	34	29	4
Liminka	4116	503	208	295	62	21	117	120	47	12
Lumijoki	835	89	38	51	11	..	34	16	9	1
Merijärvi	460	46	23	23	9	..	16	10	6	2
Muhos	3921	602	316	286	103	34	185	172	60	17
Nivala	4580	645	351	294	118	37	215	146	98	38
Oulainen	3283	490	255	235	92	27	174	147	74	9
Oulu	94612	18509	9543	8966	4005	959	4354	5337	2045	1092
Pudasjärvi	3245	593	364	229	68	21	295	96	123	27
Pyhäjoki	1391	151	66	85	22	11	46	34	19	18
Pyhäjärvi	2276	330	192	138	58	18	109	71	53	13
Pyhäntä	638	69	38	31	7	..	36	20	6	16
Raahe	11030	1443	634	809	275	79	446	287	236	75
Reisjärvi	1202	115	59	56	18	6	40	21	19	1
Sievi	2032	277	129	148	37	9	78	70	33	9
Siikajoki	2290	283	132	151	36	8	103	52	47	8
Siikalatva	2462	307	169	138	40	12	125	80	40	18
Taivalkoski	1723	331	201	130	46	15	150	65	32	15
Tyrnävä	2791	383	167	216	55	19	108	74	48	3
Utajärvi	1178	193	106	87	25	7	95	57	26	7
Ylivieska	6836	1008	491	517	164	40	282	226	94	40
Pohjois- Pohjanmaa	184542	31227	15928	15299	6050	1555	8747	8235	3786	1638

.. Tietoa ei ole saatu, se on liian epävarma esitettäväksi tai se on salassapitosäännön alainen.

*) Kuntien työvoima (15-74 -vuotiaat) on Tilastokeskuksen työssäkäyntitilaston lopullinen tieto vuodelta 2013.

Taulukko 6. Työttömät työnhakijat ja avoimet työpaikat * ammattiryhmittäin Pohjois-Pohjanmaalla 31.7.2015

Ammattiryhmä	Työttömät työnhak.				Avoimet työpaikat			
	Heinä	Heinä	Muutos lkm	Muutos %	Heinä	Heinä	Muutos lkm	Muutos %
	2014	2015	15/14	15/14	2014	2015	15/14	15/14
1 Johtajat	186	214	28	15,1	11	10	-1	-9,1
johtajat, ylimmät virkamiehet ja järjestöjen johtajat, ylimmät hallintojohtajat ja kaupalliset johtajat	66	62	-4		4	1	-3	
	92	92	0		3	4	1	
2 Erityisasiantuntijat	4581	4988	407	8,9	182	234	52	28,6
luonnontieteiden ja tekniikan erityisasiantuntijat	1440	1543	103		21	71	50	
opettajat ja muut opetusalan erityisasiantuntijat	1333	1455	122		80	59	-21	
liike-elämän ja hallinnon erityisasiantuntijat	480	509	29		18	34	16	
tieto- ja viestintäteknologian erityisasiantuntijat	678	723	45		26	37	11	
lainopilliset, sos.-, kulttuurialan erityisasiantuntijat	609	720	111		24	26	2	
3 Asiantuntijat	2665	2794	129	4,8	301	327	26	8,6
luonnontieteiden ja tekniikan asiantuntijat	704	681	-23		11	17	6	
terveydenhuollon asiantuntijat	303	316	13		38	36	-2	
liike-elämän ja hallinnon asiantuntijat	740	790	50		230	242	12	
lakiaavustajat, sosiaali- ja kulttuuri asiantuntijat	654	726	72		22	32	10	
informaatio-, tietoliikenneteknologia asiantuntijat	264	281	17		0	0	0	
4 Toimisto- ja asiakaspalvelutyöntekijät	1535	1655	120	7,8	48	51	3	6,3
toimistotyöntekijät	935	984	49		25	10	-15	
asiakaspalvelutyöntekijät	225	232	7		9	35	26	
laskennan ja varastoinnin toimistotyöntekijät	126	170	44		13	5	-8	
muut toimisto- ja asiakaspalvelutyöntekijät	249	269	20		1	1	0	
5 Palvelu- ja myyntityöntekijät	5577	6358	781	14,0	517	504	-13	-2,5
palvelutyöntekijät	1419	1635	216		110	133	23	
myyjät, kauppiat ym.	1365	1548	183		284	252	-32	
hoivapalvelun ja terveydenhuollon työntekijät	2669	3031	362		118	91	-27	
6 Maanviljelijät, metsätyöntekijät ym.	617	649	32	5,2	21	26	5	23,8
maanviljelijät ja eläintenkasvattajat	484	519	35		20	26	6	
metsä- ja kalatalouden työntekijät	133	130	-3		1	0	-1	
7 Rakennus-, korjaus- ja valmistustyöntekijät	5386	5465	79	1,5	178	206	28	15,7
rakennustyöntekijät ym. (pl. sähköasentajat)	2114	2144	30		89	122	33	
konepaja- ja valimotyöntek., asentajat	1425	1416	-9		36	62	26	
sähkö- ja elektroniikka-alan työntekijät	998	998	0		47	20	-27	
elintarv.-, puutyö-, vaatetus-, jalkinealan työntekijät	709	755	46		6	2	-4	
8 Prosessi- ja kuljetustyöntekijät	2003	2171	168	8,4	78	68	-10	-12,8
prosessityöntekijät	428	473	45		27	12	-15	
teollisuustuotteiden kokoonpanijat	416	433	17		11	23	12	
kuljetustyöntekijät	1159	1265	106		40	33	-7	
9 Muut työntekijät	1873	1942	69	3,7	203	185	-18	-8,9
siivoajat, kotiapulaiset ja muut puhdistustyöntekijät	686	711	25		84	93	9	
teollisuuden ja rakentamisen avustavat työntekijät	558	560	2		40	49	9	
avustavat keittiö- ja ruokatyöntekijät	406	440	34		61	32	-29	
katujen puhtaanapidon ja jätehuollon työntekijät	196	204	8		16	10	-6	
0 Sotilaat	8	6	-2	-25,0	0	0	0	0,0
X Ammatteihin luokittelemattomat ryhmät	4592	4985	393	8,6	45	27	-18	-40,0
yrittäjät	97	84	-13		44	27	-17	
opiskelijat	208	209	1		0	0	0	
ei ammattia	3882	4351	469		1	0	-1	
ammattia vaihtavat	208	221	13		0	0	0	
Yhteensä	29023	31227	2204	7,6	1584	1638	54	3,4

* Työnvälityksen avoimet työpaikat

Taulukko 7. Työttömät työnhakijat työnvälityksessä ammattiryhmittäin ja kunnittain 31.7.2015

Kunta	Ammatit yht.	Johtajat	Erityisasiantuntijat	Asiantuntijat	Toimisto- ja asiakaspalv. työntek.	Palvelu- ja myynti-työntekijät	Maanvilj., metsätyöntekijät ym.	Rak., korj. ja valmist. työntek.	Prosessi, kuljetus-työntek.	Muut työntekijät	Sotilaat	Ammattiluokittelu-ryhmät
Alavieska	148	..	12	12	6	37	6	37	13	9	0	15
Haapajärvi	413	..	31	27	20	84	14	77	54	39	0	66
Haapavesi	414	0	33	22	21	73	12	110	32	35	0	76
Hailuoto	48	..	11	7	..	7	..	8	0	..
li	832	..	77	63	37	173	20	216	78	71	0	96
Kalajoki	603	..	58	63	35	135	20	138	52	45	0	56
Kempele	1162	12	184	113	59	277	16	187	96	55	..	162
Kuusamo	1103	6	61	80	74	308	34	286	86	95	..	72
Kärsämäki	137	..	9	5	7	23	8	32	9	16	0	27
Liminka	503	6	88	60	20	123	12	79	44	28	0	43
Lumijoki	89	0	9	5	..	29	5	16	10	5	0	7
Merijärvi	46	0	18	..	10	8	..	0	0
Muhos	602	..	66	51	35	132	23	127	57	47	0	62
Nivala	645	9	53	35	29	123	20	161	79	48	0	88
Oulainen	490	..	44	34	29	112	8	109	50	38	0	62
Oulu	18509	145	3698	1800	992	3490	213	2790	935	961	..	3482
Pudasjärvi	593	..	35	45	26	117	37	137	84	54	0	57
Pyhäjoki	151	..	9	14	7	40	10	29	16	11	0	14
Pyhäjärvi	330	..	30	28	14	50	13	71	35	35	0	52
Pyhäntä	69	..	7	5	6	11	7	15	8	5	0	..
Raahe	1443	5	167	120	89	349	20	265	116	89	..	222
Reisjärvi	115	0	6	10	8	25	8	26	10	8	0	14
Sievi	277	0	23	16	10	55	12	48	49	27	0	37
Siikajoki	283	5	28	18	11	70	21	60	24	23	0	23
Siikalatva	307	..	29	17	17	48	31	68	37	27	0	32
Taivalkoski	331	..	15	19	12	74	16	76	48	37	0	33
Tyrnävä	383	0	43	35	17	87	24	64	48	29	0	36
Utajärvi	193	..	12	7	10	43	14	32	22	30	0	22
Ylivieska	1008	6	149	81	57	245	18	191	68	72	0	121
Pohjois-Pohjanmaa	31227	214	4988	2794	1655	6358	649	5465	2171	1942	6	4985

.. Tietoa ei ole saatu, se on liian epävarma esitettäväksi tai se on salassapitosäännön alainen

Lähde: Työ- ja elinkeinoministeriö, kuntapohjaiset työnvälitystilastot

Lisätiedot

Pohjois-Pohjanmaan elinkeino-, liikenne- ja ympäristökeskus/ Elinkeinot, työvoima ja osaaminen-vastualue:

Johtaja Leila Helaakoski, p. 0295 038 051, 044 436 8001

Asiantuntija Jarkko Pietilä, p. 0295 038 116, 040 673 9472

Tutkimussihteeri Helena Suvanto (tilastot), p. 0295 038 235, 050 390 2364

Pohjois-Pohjanmaan työ- ja elinkeinotoimisto:

Johtaja Maire Mäki, p. 0295 056 800, 044 436 8200

Palvelujohtajat Pirjo Juntunen, Työnvälitys ja yrityspalvelut, p. 0295 056 596, 050 396 2306

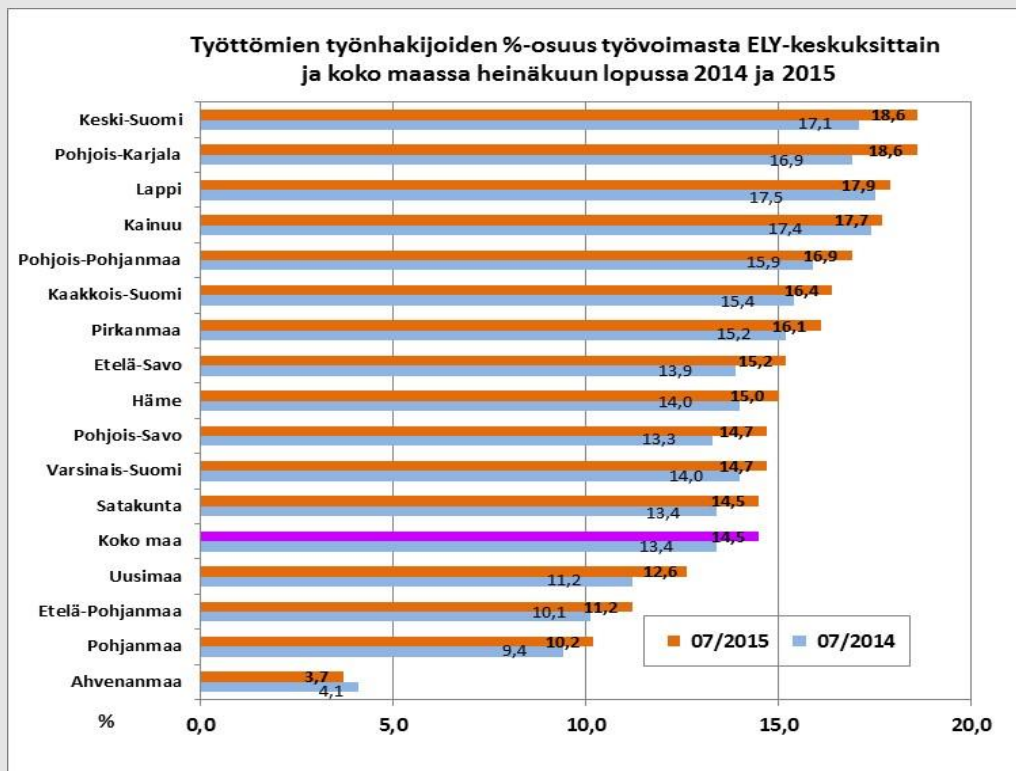
Marita Rimpeläinen-Karvonen, Tuetun työllistymisen palvelut, p. 0295 056 713, 050 396 2325

Mari Tuomikoski, Osaaminen ja kehittämisspalvelut, p. 0295 056 801, 044 436 8211

Verkkojulkaisut: www.ely-keskus.fi > ELY-keskukset > Pohjois-Pohjanmaa > Alueen tila ja näkymät > Työmarkkinat > Työllisyyskatsaukset, Alueellista tilastotietoa, Ammattibarometri
Työnvälitystilastotietoa on saatavissa ELY-keskuksittain, seutukunnittain ja kunnittain myös **ToimialaOnline** vapaasti saatavilla olevista aineistoista osoitteesta:

<http://www2.toimialaonline.fi/> kohdasta Tilastokanta/Työmarkkinat/työnvälitystilastot

Nuorisotyöttömyyden kehitystä voi seurata Pohjois-Pohjanmaan ELY-keskuksen sivuilta osoitteesta www.ely-keskus.fi > ELY-keskukset > Pohjois-Pohjanmaa > Alueen tila ja näkymät > Nuorisotakuun seuranta



NÄKYMIÄ | HEINÄKUU | 2015

TYÖLLISYYSKATSAUS 07/2015

Pohjois-Pohjanmaan elinkeino-, liikenne- ja ympäristökeskus

25.8.2015 | elinkeinot, työvoima ja osaaminen -vastualue

www.ely-keskus.fi/julkaisut