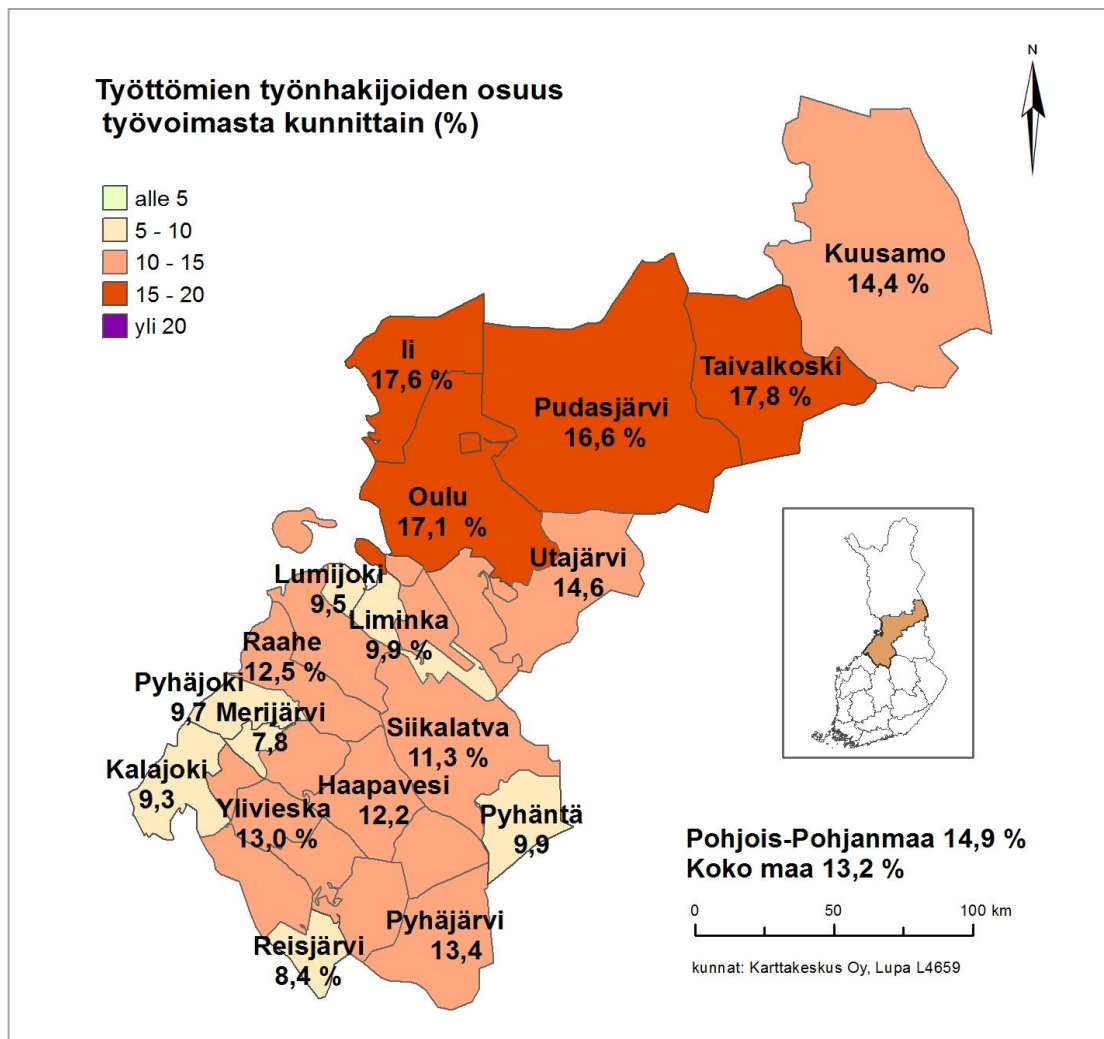




Pohjois-Pohjanmaan työllisyyskatsaus 8/2015

Julkaisuvapaa tiistaina 22.9.2015 klo 9.00



Työllisyyden trendit Pohjois-Pohjanmaalla

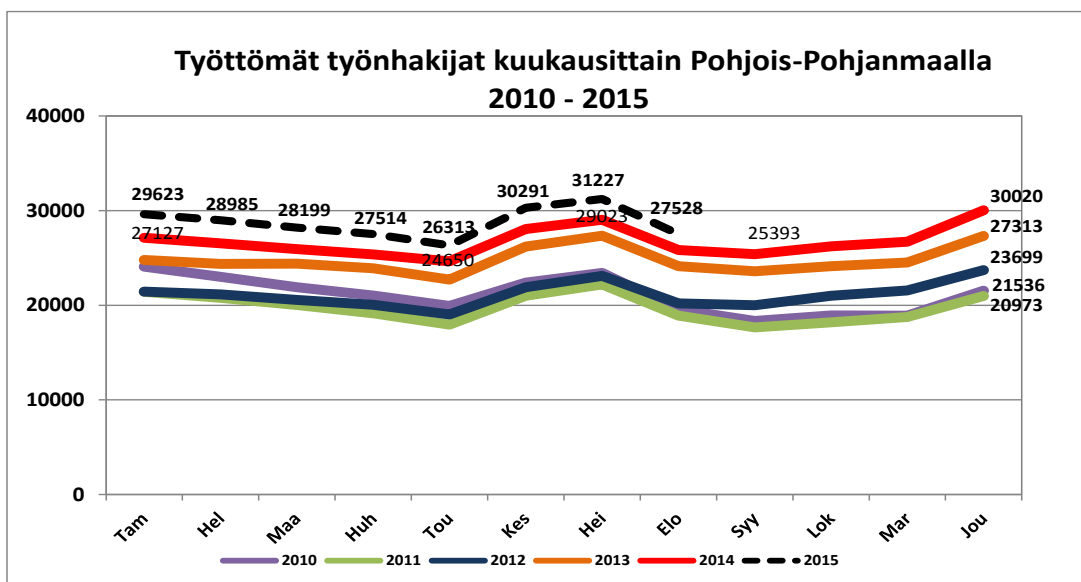
- Uusien työpaikkojen määrä nousi heinäkuusta, mutta niitä oli kuitenkin **230** vähemmän kuin vuosi sitten
- Työttömyys laski heinäkuusta 3700 henkilöllä, mutta työttömiä oli silti **1700** enemmän kuin vuotta aikaisemmin
- Lomautettujen määrä laski vuoden takaisesta **150**:llä
- Alle 25-vuotiaita työttömiä työnhakijoita oli **410** enemmän kuin vuosi sitten
- Pitkäaikaistyöttömiä oli **1 400** työnhakijaa enemmän kuin vuotta aikaisemmin
- Työllisyyttä edistävissä palveluissa oli vähennystä **1 390** henkilöä vuoden takaisesta

Työttömien määrä laski elokuussa 3 700 henkilöllä ja lomautukset olivat laskusuunnassa

Pohjois-Pohjanmaan työ- ja elinkeinotoimistossa (TE-toimisto) oli elokuun lopussa asiakkaana 27 530 työtöntä työnhakijaa lomautetut mukaan lukien. Työttömien määrä laski heinäkuun lopusta 3 700 henkilöllä. Työttömyyden laskua elokuussa oli eniten palvelu- ja myyntityöntekijöiden ja erityisasiantuntijoiden ammattiryhmissä. Työttömiä oli kuitenkin edelleen noin 1 700 enemmän kuin vuosi sitten. Naisten työttömyys kasvoi vuoden takaiseen verrattuna enemmän (+900) kuin miesten työttömyys (+790). Työttömyyden kasvuprosentti (vertailu vuoden takaiseen tilanteeseen) laski elokuussa 6,5:een, kun se kuukausi sitten oli 7,6.

TE-toimistoon ilmoittautuneita lomautettuja oli elokuun lopussa 1 480. Määrä on 150 vähemmän kuin vuosi sitten. Heinäkuuhun verrattuna määrä laski 420 henkilöllä. Lyhennettyä työviikkoa tekeviä oli elokuun lopussa 600, mikä on 240 enemmän kuin vuosi sitten. Työnantajien ennakoilmoituksia elokuun lopun jälkeen mahdollisesti alkavista uusista lomautuksista tuli TE-toimistoon neljältä työnantajalta koskien n. 390 henkilöä Ylivieskan, Raahen ja Oulun seutukunnissa.

Työttömien työnhakijoiden osuus työvoimasta oli Pohjois-Pohjanmaalla elokuun lopussa 14,9 %. Osuus oli ELY-alueittain maan kuudenneksi korkein ja samalla tasolla Pirkanmaan kanssa. Vuosi sitten prosenttiosuus oli 14,1 %. Pohjois-Pohjanmaalla työttömien osuus työvoimasta on noussut hieman vähemmän kuin koko maassa keskimäärin, jossa osuus oli elokuussa 14,2 % ja vuosi sitten 12,2 %.



Uusien avoimien työpaikkojen määrä nousi heinäkuusta 360:llä

Elokuun aikana TE-toimistossa oli avoinna kaikkiaan 3 630 työpaikkaa. Uusia, elokuun aikana avautuneita, paikkoja oli 2 130, mikä on 360 paikkaa enemmän kuin heinäkuussa. Uusien työpaikkojen määrä oli kuitenkin 230 pienempi kuin vuosi sitten. Verrattaessa elokuun lopun tilannetta vuosina 2014 ja 2015, nousi avoimien työpaikkojen määrä viime vuodesta viidessä ammattiryhmässä. Työvoiman kysyntä nousi hieman ammattiryhmissä erityisasiantuntijat, rakennus-, korjaus- ja valmistustyöntekijät, maanviljelijät, metsätyöntekijät ym., asiantuntijat ja ammatteihin luokittelemattomat.

Yli 50-vuotiaiden ja pitkäaikaistyöttömien työttömyyden kasvu supistui mutta alle 25-vuotiailla työttömyyden kasvu jatkui edelleen

Ikäryhmistä alle 25-vuotiaita työttömiä työnhakijoita oli elokuun lopussa 5 020. Määrä on 410 henkilöä enemmän kuin vuotta aikaisemmin ja työttömyyden kasvu jatkui 9,0 %:iin. Heinäkuuhun verrattuna nuorten työttömien mää-

rä laski 1 030:llä. Alle 25-vuotiaiden työttömien työnhakijoiden osuus ikäluokkansa työvoimasta oli elokuun lopussa Pohjois-Pohjanmaalla 24,3 % ja koko maassa 17,7 %.

Yli 50-vuotiaita työttömiä työnhakijoita oli elokuun lopussa 8 290, mikä oli 430 enemmän kuin vuosi sitten. Heinäkuun lopusta työttömyys laski tässä ikäryhmässä 450:llä. Työttömyyden kasvu heikkeni heinäkuusta.

Elokuun laskentapäivänä yli vuoden yhtäjaksoisesti työttömänä oli 8080 työnhakijaa. Määrä on 1 400 enemmän kuin vuosi sitten. Pitkäaikaistyöttömyyden kasvuprosentti pieneni heinäkuusta 1,5 %-yksikköä. Pitkäaikaistyöttömien määrä laski edellisen kuukauden lopusta 160 henkilöllä. Yli kaksi vuotta yhtäjaksoisesti työttömänä olleita oli noin 3 380, mikä on 550 enemmän kuin vuosi sitten.

Ulkomaalaisten työttömyys nousi 160:llä

Pohjois-Pohjanmaalla työttömistä työnhakijoista ulkomaan kansalaisia oli 1 190 ja naisia heistä oli yli puolet eli 640. Ulkomaalaisten työttömien määrä nousi 160 henkilöllä edellisen vuoden elokuusta. EU/ETA-maiden kansalaisia ulkomaalaisista työttömistä oli 260. Ulkomaalaisten työttömyysaste oli elokuussa Pohjois-Pohjanmaalla 37,8 % ja koko maassa 32,3 %.

Rakennus-, korjaus- ja valmistustyöntekijöitä työttömänä 5 330

Ammattiryhmittäin tarkasteltuna työttömyys oli edelleen selvästi korkeammalla kuin vuosi sitten lähes kaikissa ammattiryhmissä. Eniten työttömiä oli elokuun lopussa ammattiryhmissä rakennus-, korjaus- ja valmistustyöntekijät (5 330), palvelu- ja myyntityöntekijät (5 200), ammatteihin luokittelemattomat (4 110) ja erityisasiantuntijat (4 110). Työttömien määrä kasvoi eniten palvelu- ja myyntityöntekijöillä (+ 620). Laskua työttömien määrässä silti tapahtui muutamissa yksittäisissä ryhmissä kuten opettajat ja muut opetusalan erityisasiantuntijat (-70), luonnontieteiden ja tekniikan asiantuntijat (-20) ja yrittäjät (-20).

Työllistymistä edistävissä palveluissa 8 370 henkilöä eli 23 % työttömistä

Työ- ja elinkeinohallinnon työllistymistä edistävien palvelujen piirissä oli elokuun lopussa n. 8 370 työnhakijaa. Palveluissa oli noin 1 390 henkilöä vähemmän kuin viime vuoden elokuussa, mikä johtuu pääosin tukityöllistettyjen, työvoimakoulutuksessa olevien ja vuorotteluvapaasijaisten määrän laskusta. Suurimmat palveluissa olleiden ryhmät olivat työttömyysetuudella omaehtoisesti opiskelleet 2 760 henkilöä, kuntouttavassa työtoiminnassa olleet 1 600 henkilöä, palkkatuilla työllistettynä tai työharjoittelussa olleet 1 400 henkilöä sekä työvoimakoulutuksessa opiskelleet 1 370 henkilöä. Lisäksi työ- tai koulutuskokeilussa oli 640, vuorotteluvapaapaikkaan työllistettynä 550 ja työnhaku- tai uravalmennuksessa 60 henkilöä.

Työttömien työnhakijoiden ja palveluissa olleiden yhteismäärä oli elokuun lopussa 35 890 henkilöä. Määrä oli 300 enemmän kuin vuotta aikaisemmin, mikä johtui työttömien työnhakijoiden määrän kasvusta.

Työttömyysaste alle 10 % seitsemässä kunnassa

Edellisen vuoden elokuusta työttömien työnhakijoiden osuus työvoimasta laski Pohjois-Pohjanmaalla 7 kunnassa ja nousi 21 kunnassa. Vuoden takaisesta tilanteesta työttömyysaste laski eniten Merijärvellä (-3,4 %-yksikköä) ja Oulaisissa (-0,9 %-yksikköä) sekä nousi eniten Pudasjärvellä (2,9 %-yksikköä) ja Taivalkoskella (2,6 %-yksikköä).

Työttömyysaste laski heinäkuusta elokuuhun jokaisessa Pohjois-Pohjanmaan kunnassa. Työttömyysaste oli elokuun lopussa alle 10 prosenttia seitsemässä kunnassa, joista matalin työttömyysaste oli Merijärvellä (7,8 %). Korkeimmat työttömyysasteet olivat elokuun lopussa Taivalkoskella 17,8 %, lissä 17,6 %, Oulussa 17,1 % ja Pudasjärvellä 16,6 %.

Taulukko 1. Työllisyystilanne elokuun lopussa (I) ja työ- ja elinkeinotoimiston toiminta elokuun aikana (II) Pohjois-Pohjanmaalla

I TILANNE KUUKAUDEN LOPUSSA		Elokuu 2014	Elokuu 2015	Muutos henk.	%
A TYÖNHAKIJAT					
1	Työttömät työnhakijat	25840	27528	1688	6,5
	joista henkilökohtaisesti lomautetut	1624	1479	-145	-8,9
2	Lyhennetyllä työviikolla	361	596	235	65,1
3	Työssä olevat yhteensä	11387	12427	1040	9,1
	joista yleisillä työmarkkinoilla	8826	11064	2238	25,4
	joista työllistettynä	2561	1363	-1198	-46,8
4	Työvoiman ulkopuolella	8458	9438	980	11,6
	joista työllistymistä edistävässä palveluissa	1601	2131	530	33,1
	joista koulutuksessa	4366	4815	449	10,3
5	Työttömyyseläkettä saavat	603	4	-599	-99,3
1-5	Kaikki työnhakijat yhteensä	46649	49993	3344	7,2
B TYÖVOIMAN KYSYNTÄ					
1	Avoimet työpaikat yhteensä	1741	1648	-93	-5,3
	joista yli kuukauden avoinna olleet	316	440	124	39,2
	joista yli 2 kuukautta avoinna olleet	122	243	121	99,2
C PALVELUISSA					
1	Valtiolle työllistetyt	74	28	-46	-62,2
2	Kuntiin työllistetyt	820	402	-418	-51,0
3	Yksityiselle sektorille työllistetyt	2258	965	-1293	-57,3
1-3	Työllistetyt yhteensä	3152	1395	-1757	-55,7
4	Työvoimakoulutuksessa	1866	1367	-499	-26,7
5	Valmennuksessa	77	60	-17	-22,1
6	Työ-/koulutuskokeilussa	481	636	155	32,2
7.	Vuorotteluvapaasijaisena	745	552	-193	-25,9
8.	Kuntouttavassa työtoiminnassa	1139	1596	457	40,1
9.	Omaehtoisessa opiskelussa	2291	2760	469	20,5
1-9	Palveluissa yhteensä	9751	8366	-1385	-14,2
D TYÖTTÖMYYDEN RAKENNE					
1	Työttömät naiset	11724	12627	903	7,7
2	Työttömät miehet	14116	14901	785	5,6
3	Alle 25-vuotiaat työttömät	4610	5024	414	9,0
4	Yli 50-vuotiaat työttömät	7862	8294	432	5,5
5	Pitkäaikaistyöttömät	6676	8079	1403	21,0
E TOIMEENTULOTURVA					
1	Työttömiä työttömyyskassojen jäseniä	11332	11992	660	5,8
II TOIMINTA KUUKAUDEN AIKANA					
1	Työttömät työnhakijat	32090	34218	2128	6,6
2	Muut työnhakijat	18473	20058	1585	8,6
1-2	Työnhakijat yhteensä	50563	54276	3713	7,3
3	Kuukauden kaikki työpaikat	3859	3633	-226	-5,9
	Kuukauden uudet työpaikat	2359	2128	-231	-9,8
	Täyttyneet työpaikat	558	560	2	0,4
	joista toimiston hakijalla täyttyneet	399	260	-139	-34,8
4	Alkaneet työttömyysjaksot	4580	4267	-313	-6,8
5	Päättäneet työttömyysjaksot	7668	7902	234	3,1
6	Uudet työllistämiset	605	132	-473	-78,2
7	Aloittanut työvoimakoulutuksen	482	353	-129	-26,8

**Taulukko 2. Nuorisotakuun piiriin kuuluvat alle 25-vuotiaat työttömät ja 25-29-vuotiaat vasta-
valmistuneet työttömät sekä muut alle 30-vuotiaat työttömät koulutusasteittain
31.8.2015**

Työttömät alle 25-v. ja 25-29 v. koulutusasteen mukaan		Elo 2014	Heinä 2015	Muutos 08.15/07.15	Muutos %	Elo 2015	Muutos 08.15/08.14	Muutos %
Perusaste	15-24 -v.	923	1106	-289	-26,1	817	-106	-11,5
	25-29 -v.	658	747	-81	-10,8	666	8	1,2
Keskiaste	15-24 -v.	3400	4480	-634	-14,2	3846	446	13,1
	25-29 -v.	1776	2203	-302	-13,7	1901	125	7,0
Korkea-aste	15-24 -v.	181	291	-66	-22,7	225	44	24,3
	25-29 -v.	801	1041	-276	-26,5	765	-36	-4,5
Koulutusaste tuntematon	15-24 -v.	105	173	-37	-21,4	136	31	29,5
	25-29 -v.	53	86	-24	-27,9	62	9	17,0
Koulutuksen suor. alle 25-vuotiaat yht. *)		4610	6050	-1 026	-17,0	5024	414	9,0
Koulutuksen suor. 25-29-vuotiaat yht.		3289	4077	-683	-16,8	3394	105	3,2
Alle 30-vuotiaat työttömät yht.		7899	10127	-1 709	-16,9	8418	519	6,2
Vastavalmistuneet alle 25-v. ja 25-29 v. koulutusasteen mukaan		Elo 2014	Heinä 2015	Muutos 08.15/07.15	Muutos %	Elo 2015	Muutos 08.15/08.14	Muutos %
Perusaste	15-24 -v.	10	21	-11	-52,4	10	0	0,0
	25-29 -v.	3	15	-5	-33,3	10	7	233,3
Keskiaste	15-24 -v.	1061	1210	-33	-2,7	1177	116	10,9
	25-29 -v.	140	171	-13	-7,6	158	18	12,9
Korkea-aste	15-24 -v.	106	170	-38	-22,4	132	26	24,5
	25-29 -v.	231	266	-55	-20,7	211	-20	-8,7
Vastavalmistuneet alle 25-vuotiaat yht.		1178	1404	-82	-5,8	1322	144	12,2
Vastavalmistuneet 25-29 -vuotiaat yht. *)		380	453	-73	-16,1	380	0	0,0
Vastavalmistuneet alle 30-vuotiaat yht.		1558	1857	-155	-8,3	1702	144	9,2
Nuorisotakuun piiriin kuuluvat työttömät työnhakijat yhteensä *)		4990	6503	-1 099	-16,9	5404	414	8,3

Taulukko 3. Työmarkkinatilanteen muutos Pohjois-Pohjanmaan seutukunnissa 31.8.2015

Työttömät työnhakijat ja avoimet työpaikat 31.08.2015, muutos ed. vuoden vastaavaan ajankohtaan								
Seutukunta	Työttömyysaste		Kaikki työttömät		Yli 1 v. työttömänä olleet		Avoimet työpaikat	
	Tyött.aste, %	Muutos, %-yks	Määrä	Muutos, %	Määrä	Muutos, %	Määrä	Muutos, %
Oulu	16,2	0,9	18568	7,3	5882	23,2	1172	-3,9
Oulunkaari	16,8	1,7	1432	11,5	399	31,3	59	20,4
Raahe	12,0	0,5	1762	3,7	358	-6,8	139	27,5
Haapav.-Siikal.	11,6	0,8	716	6,1	206	3,5	49	-3,9
Nivala-Haapaj.	12,0	1,1	1475	9,6	350	26,8	50	6,4
Ylivieska	11,6	0,1	2259	0,5	650	22,6	90	-19,6
Koillismaa	15,0	0,4	1316	2,8	234	12,0	89	-41,8
Pohjois-Pohjanmaa	14,9	0,8	27528	6,5	8079	21,0	1648	-5,3

Taulukko 4. Työttömät työnhakijat ja työttömien osuus työvoimasta Pohjois-Pohjanmaan kunnissa kuukauden lopussa

Kunta	Työttömät	Työttömät	Muutos	Muutos,	Tyött.aste	Tyött.aste	Muutos
	lkm	lkm	lkm	%	%	%	%-yks.
	08/2014	08/2015			08/2014	08/2015	
Alavieska	133	124	-9	-6,8	11,2	10,5	-0,7
Haapajärvi	297	357	60	20,2	9,4	11,3	1,9
Haapavesi	349	374	25	7,2	11,3	12,2	0,9
Hailuoto	43	43	0	0,0	10,6	11,1	0,5
li	691	721	30	4,3	17,0	17,6	0,6
Kalajoki	558	530	-28	-5,0	9,8	9,3	-0,5
Kempele	893	1006	113	12,7	11,4	12,7	1,3
Kuusamo	1018	1010	-8	-0,8	14,4	14,4	0,0
Kärsämäki	109	133	24	22,0	9,7	12,1	2,4
Liminka	428	409	-19	-4,4	10,6	9,9	-0,7
Lumijoki	86	79	-7	-8,1	10,3	9,5	-0,8
Merijärvi	53	36	-17	-32,1	11,2	7,8	-3,4
Muhos	524	543	19	3,6	13,6	13,8	0,2
Nivala	563	578	15	2,7	12,3	12,6	0,3
Oulainen	467	435	-32	-6,9	14,2	13,3	-0,9
Oulu	15030	16157	1127	7,5	16,1	17,1	1,0
Pudasjärvi	448	539	91	20,3	13,7	16,6	2,9
Pyhäjoki	134	135	1	0,7	9,6	9,7	0,1
Pyhäjärvi	276	306	30	10,9	12,2	13,4	1,2
Pyhäntä	63	63	0	0,0	9,5	9,9	0,4
Raahe	1308	1381	73	5,6	11,8	12,5	0,7
Reisjärvi	101	101	0	0,0	8,3	8,4	0,1
Sievi	222	245	23	10,4	10,7	12,1	1,4
Siikajoki	257	246	-11	-4,3	11,1	10,7	-0,4
Siikalatva	263	279	16	6,1	10,4	11,3	0,9
Taivalkoski	262	306	44	16,8	15,2	17,8	2,6
Tyrnävä	305	331	26	8,5	11,1	11,9	0,8
Utajärvi	145	172	27	18,6	12,3	14,6	2,3
Ylivieska	814	889	75	9,2	12,1	13,0	0,9
Pohjois-Pohjanmaa	25840	27528	1688	6,5	*)	*)	0,8

*) ELY-keskuksen työttömien työnhakijoiden osuus (%) työvoimasta on tässä taulukossa kuntapohjaisena.

Taulukko 5. Työttömät työnhakijat ja avoimet työpaikat työnvälityksessä kunnittain 31.8.2015

Kunta	Työvoima *)	Työttömät työnhakijat			Alle 25- , joista		Yli 50- vuotiaat	Yli 1 v. tyött.	Vamm. ja pitkäaik. sair. tyött.	Avoimet työ- paikat
		Yhteensä	Miehet	Naiset	alle 20- vuotiaat	20-24- vuotiaat				
Alavieska	1178	124	78	46	16	6	50	48	15	2
Haapajärvi	3155	357	182	175	71	19	127	62	53	7
Haapavesi	3077	374	221	153	71	13	139	106	60	22
Hailuoto	388	43	21	22	20	18	6	4
Ii	4086	721	381	340	92	23	288	242	126	18
Kalajoki	5689	530	255	275	84	20	205	143	67	23
Kempele	7947	1006	485	521	181	62	307	300	117	51
Kuusamo	7023	1010	562	448	166	50	451	168	135	76
Kärsämäki	1098	133	85	48	8	..	56	32	24	6
Liminka	4116	409	196	213	56	21	104	114	35	16
Lumijoki	835	79	43	36	10	..	32	14	10	2
Merijärvi	460	36	21	15	10	..	11	10	..	4
Muhos	3921	543	302	241	94	25	172	165	50	14
Nivala	4580	578	322	256	100	33	196	161	89	20
Oulainen	3283	435	237	198	80	22	163	143	65	14
Oulu	94612	16157	8826	7331	3176	720	4164	5200	1887	1073
Pudasjärvi	3245	539	327	212	55	16	274	103	110	35
Pyhäjoki	1391	135	62	73	20	10	44	35	16	28
Pyhäjärvi	2276	306	185	121	48	14	117	73	50	13
Pyhäntä	638	63	37	26	5	..	34	18	5	8
Raahe	11030	1381	666	715	288	79	427	272	221	97
Reisjärvi	1202	101	53	48	19	7	35	22	12	4
Sievi	2032	245	131	114	38	9	78	73	27	10
Siikajoki	2290	246	129	117	37	7	87	51	39	14
Siikalatva	2462	279	162	117	43	14	111	82	36	19
Taivalkoski	1723	306	185	121	41	12	145	66	30	13
Tyrnävä	2791	331	161	170	41	14	98	71	46	12
Utajärvi	1178	172	95	77	19	..	91	54	28	6
Ylivieska	6836	889	491	398	152	30	268	233	86	37
Pohjois- Pohjanmaa	184542	27528	14901	12627	5024	1239	8294	8079	3449	1648

.. Tietoa ei ole saatu, se on liian epävarma esitettäväksi tai se on salassapitosäännön alainen.

*) Kuntien työvoima (15-74 -vuotiaat) on Tilastokeskuksen työssäkäyntitilaston lopullinen tieto vuodelta 2013.

Taulukko 6. Työttömät työnhakijat ja avoimet työpaikat * ammattiryhmittäin Pohjois-Pohjanmaalla 31.8.2015

Ammattiryhmä	Työttömät työnhak.				Avoimet työpaikat			
	Muutos		Muutos		Muutos		Muutos	
	Elokuu	Elokuu	lkm	%	Elokuu	Elokuu	lkm	%
	2014	2015	15/14	15/14	2014	2015	15/14	15/14
1 Johtajat	172	198	26	15,1	16	16	0	0,0
johtajat, ylimmät virkamiehet ja järjestöjen johtajat	62	59	-3		3	2	-1	
hallintojohtajat ja kaupalliset johtajat	83	82	-1		7	3	-4	
2 Erityisasiantuntijat	3926	4110	184	4,7	183	244	61	33,3
luonnontieteiden ja tekniikan erityisasiantuntijat	1370	1474	104		45	49	4	
opettajat ja muut opetusalan erityisasiantuntijat	889	817	-72		32	35	3	
liike-elämän ja hallinnon erityisasiantuntijat	434	475	41		37	32	-5	
tieto- ja viestintäteknologian erityisasiantuntijat	646	669	23		34	52	18	
lainopilliset, sos.-, kulttuurialan erityisasiantuntijat	548	637	89		20	36	16	
3 Asiantuntijat	2400	2583	183	7,6	360	373	13	3,6
luonnontieteiden ja tekniikan asiantuntijat	664	643	-21		22	22	0	
terveydenhuollon asiantuntijat	324	369	45		44	69	25	
liike-elämän ja hallinnon asiantuntijat	697	739	42		275	250	-25	
lakiavustajat, sosiaali- ja kulttuuri asiantuntijat	494	574	80		19	32	13	
informaatio-, tietoliikenneteknologia asiantuntijat	221	258	37		0	0	0	
4 Toimisto- ja asiakaspalvelutyöntekijät	1421	1523	102	7,2	82	53	-29	-35,4
toimistotyöntekijät	870	916	46		36	7	-29	
asiakaspalvelutyöntekijät	195	204	9		34	37	3	
laskennan ja varastoinnin toimistotyöntekijät	127	165	38		7	6	-1	
muut toimisto- ja asiakaspalvelutyöntekijät	229	238	9		5	3	-2	
5 Palvelu- ja myyntityöntekijät	4577	5198	621	13,6	599	461	-138	-23,0
palvelutyöntekijät	1293	1426	133		161	102	-59	
myyjät, kauppiat ym.	1302	1448	146		291	253	-38	
hoivapalvelun ja terveydenhuollon työntekijät	1862	2183	321		142	86	-56	
6 Maanviljelijät, metsätyöntekijät ym.	596	623	27	4,5	11	25	14	127,3
maanviljelijät ja eläintenkasvattajat	467	499	32		9	25	16	
metsä- ja kalatalouden työntekijät	129	124	-5		2	0	-2	
7 Rakennus-, korjaus- ja valmistustyöntekijät	5091	5333	242	4,8	199	226	27	13,6
rakennustyöntekijät ym. (pl. sähköasentajat)	2019	2059	40		113	128	15	
konepaja- ja valimotyöntek., asentajat	1361	1454	93		63	65	2	
sähkö- ja elektroniikka-alan työntekijät	948	958	10		13	17	4	
elintarv.-, puutyö-, vaatetus-, jalkinealan työntekijät	632	710	78		8	13	5	
8 Prosessi- ja kuljetustyöntekijät	1915	2040	125	6,5	69	50	-19	-27,5
prosessityöntekijät	422	453	31		15	15	0	
teollisuustuotteiden kokoonpanijat	408	424	16		12	2	-10	
kuljetustyöntekijät	1085	1163	78		42	33	-9	
9 Muut työntekijät	1742	1802	60	3,4	199	173	-26	-13,1
siivoojat, kotiapulaiset ja muut puhdistustyöntekijät	625	645	20		109	96	-13	
teollisuuden ja rakentamisen avustavat työntekijät	539	555	16		37	47	10	
avustavat keittiö- ja ruokatyöntekijät	371	390	19		34	25	-9	
katujen puhtaanapidon ja jätehuollon työntekijät	181	188	7		19	0	-19	
0 Sotilaat	8	6	-2	-25,0	0	0	0	0,0
X Ammatteihin luokittelemattomat ryhmät	3992	4112	120	3,0	23	27	4	17,4
yrittäjät	95	76	-19		23	27	4	
opiskelijat	174	166	-8		0	0	0	
ei ammattia	3370	3569	199		0	0	0	
ammattia vaihtavat	195	214	19		0	0	0	
Yhteensä	25840	27528	1688	6,5	1741	1648	-93	-5,3

* Työnvälityksen avoimet työpaikat

Taulukko 7. Työttömät työnhakijat työnvälityksessä ammattiryhmittäin ja kunnittain 31.8.2015

Kunta	Am- matit yht.	Johta- jat	Erityis- asian- tuntijat	Asian- tuntijat	Toimisto- ja asiakas- palv. työntek.	Palvelu- ja myynti- työntekijät	Maanvilj., metsätyön- tekijät ym.	Rak.,korj. ja valmist. työntek.	Prosessi, kuljetus- työntek.	Muut työntekijät	Soti- laat	Ammatt. luokittelem. ryhmät
Alaveska	124	..	8	8	6	24	5	39	12	9	0	12
Haapajärvi	357	..	28	24	18	73	16	65	42	36	0	54
Haapavesi	374	..	23	21	19	50	13	104	30	35	0	78
Hailuoto	43	..	10	8	..	6	0	5
li	721	..	63	61	35	152	17	186	66	61	0	79
Kalajoki	530	0	42	55	30	103	22	132	55	46	0	45
Kempele	1006	9	153	110	53	220	16	170	92	50	..	132
Kuusamo	1010	5	49	71	62	285	32	281	82	84	..	58
Kärsämäki	133	0	9	..	7	15	8	41	10	18	0	22
Liminka	409	6	57	49	19	87	9	85	34	25	0	38
Lumijoki	79	0	8	5	..	15	6	20	10	6	0	6
Merijärvi	36	0	11	5	10	..	0	0	..
Muhos	543	..	50	47	35	117	23	123	46	43	0	57
Nivala	578	7	40	34	25	95	21	156	75	51	0	74
Oulainen	435	..	39	34	26	88	8	111	48	33	0	44
Oulu	16157	137	3064	1658	911	2903	203	2674	895	879	..	2830
Pudasjärvi	539	0	29	43	30	105	27	136	77	51	0	41
Pyhäjoki	135	..	7	17	6	31	7	27	17	10	0	12
Pyhäjärvi	306	..	27	23	13	44	16	72	32	30	0	45
Pyhäntä	63	8	7	17	9	5	0	5
Raahe	1381	5	154	107	88	285	19	313	121	95	..	193
Reisjärvi	101	0	..	10	8	18	7	25	9	8	0	12
Sievi	245	0	16	15	10	41	12	47	50	19	0	35
Siikajoki	246	5	24	17	11	46	19	61	24	21	0	18
Siikalatva	279	0	25	18	16	40	29	63	35	23	0	30
Taivalkoski	306	..	15	23	15	57	15	75	42	35	0	28
Tyrnävä	331	0	36	34	12	60	27	65	40	27	0	30
Utajärvi	172	..	10	8	10	34	16	28	21	29	0	15
Ylivieska	889	5	115	75	47	185	16	203	59	72	0	112
Pohjois- Pohjanmaa	27528	198	4110	2583	1523	5198	623	5333	2040	1802	6	4112

.. Tietoa ei ole saatu, se on liian epävarma esitettäväksi tai se on salassapitosäännön alainen

Lähde: Työ- ja elinkeinoministeriö, kuntapohjaiset työnvälitystilastot

Lisätiedot

Pohjois-Pohjanmaan elinkeino-, liikenne- ja ympäristökeskus/ Elinkeinot, työvoima ja osaaminen-vastualue:

Johtaja Leila Helaakoski, p. 0295 038 051, 044 436 8001

Asiantuntija Jarkko Pietilä, p. 0295 038 116, 040 673 9472

Tutkimussihteeri Helena Suvanto (tilastot), p. 0295 038 235, 050 390 2364

Pohjois-Pohjanmaan työ- ja elinkeinotoimisto:

Johtaja Maire Mäki, p. 0295 056 800, 044 436 8200

Palvelujohtajat Pirjo Juntunen, Työnvälitys ja yrityspalvelut, p. 0295 056 596, 050 396 2306

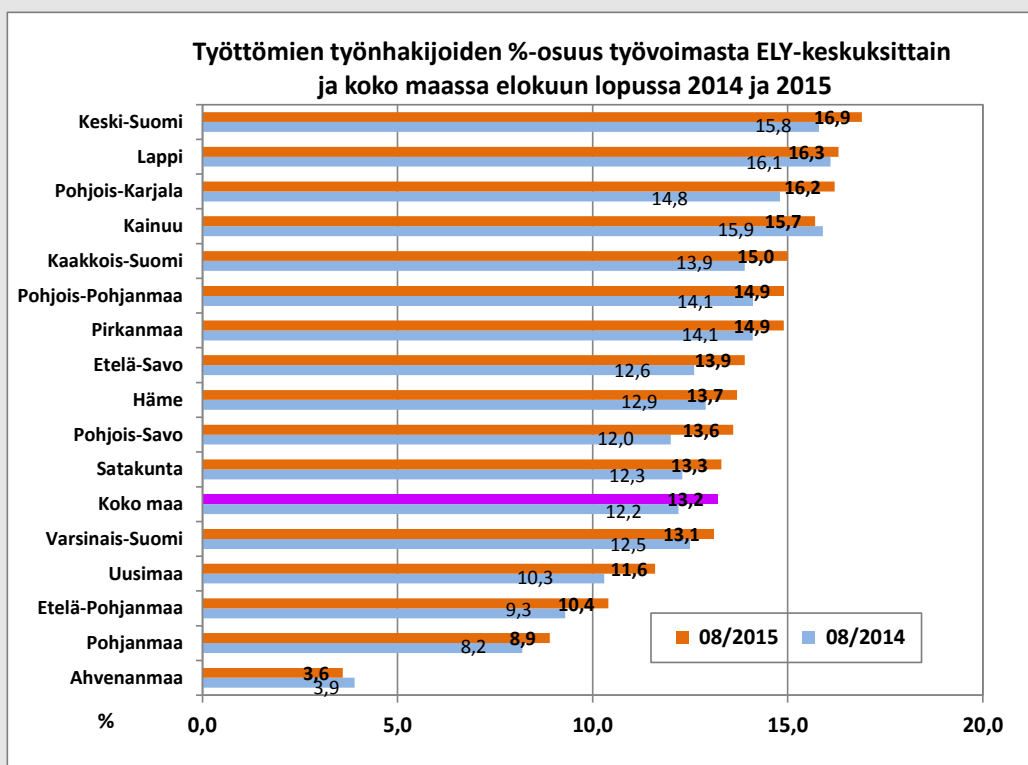
Marita Rimpeläinen-Karvonen, Tuetun työllistymisen palvelut, p. 0295 056 713, 050 396 2325

Mari Tuomikoski, Osaaminen ja kehittämisspalvelut, p. 0295 056 801, 044 436 8211

Verkkojulkaisut: www.ely-keskus.fi > ELY-keskukset > Pohjois-Pohjanmaa > Alueen tila ja näkymät > Työmarkkinat > Työllisyyskatsaukset, Alueellista tilastotietoa, Ammattibarometri
Työnvälitystilastotietoja on saatavissa ELY-keskuksittain, seutukunnittain ja kunnittain myös **ToimialaOnline** vapaasti saatavilla olevista aineistoista osoitteesta:

<http://www2.toimialaonline.fi/> kohdasta Tilastokanta/Työmarkkinat/työnvälitystilastot

Nuorisotyöttömyyden kehitystä voi seurata Pohjois-Pohjanmaan ELY-keskuksen sivuilta osoitteesta www.ely-keskus.fi > ELY-keskukset > Pohjois-Pohjanmaa > Alueen tila ja näkymät > Nuorisotakuun seuranta



NÄKYMIÄ | ELOKUU | 2015

TYÖLLISYYSKATSAUS 08/2015

Pohjois-Pohjanmaan elinkeino-, liikenne- ja ympäristökeskus

22.9.2015 | elinkeinot, työvoima ja osaaminen -vastualue

www.ely-keskus.fi/julkaisut