

Egentliga Finlands sysselsättningsöversikt 12/2015

Får publiceras onsdag 27.1.2016 kl. 9.00

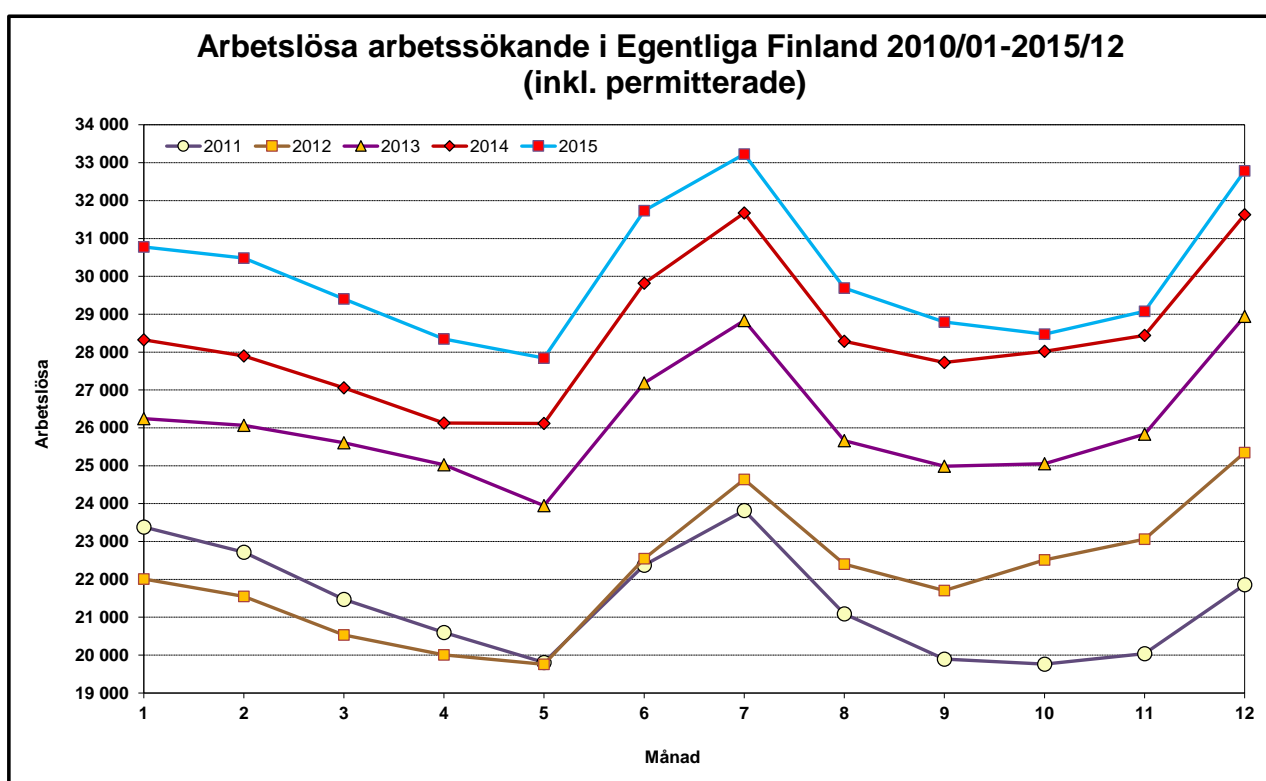
Färre arbetslösa unga män i Egentliga Finland

Vid Egentliga Finlands arbets- och näringsbyrå fanns i slutet av december 32 800 arbetslösa arbetssökande. I december ökade antalet arbetslösa med 3 700 personer. Ökningen berodde i huvudsak på faktorer som är typiska för december: unga nytexaminerade kom ut på arbetsmarknaden och visstidsanställningar upphörde. Jämfört med december ifjol ökade antalet arbetslösa med 1 200 personer, dvs. med 3,7 %, medan arbetslösheten i hela landet ökade med 4,0 %.

I slutet av december var andelen arbetslösa av arbetskraften i Egentliga Finland 14,5 %, dvs. 0,6 procentenheter större än året innan. I hela landet ökade andelen arbetslösa med 0,5 procentenhet och var 14,4 %. Arbetslöshetsgraden i Egentliga Finland är således högre än i hela landet och samtidigt den fjärde lägsta av NTM-centralsområdena i Finland.

Jämfört med året innan ökade antalet arbetslösa på alla NTM-centralers områden förutom Lappland och Kajanaland. I Egentliga Finland ökade arbetslösheten och ungdomsarbetslösheten långsammare än på de flesta områden och i hela landet. I själva verket minskade arbetslösheten bland män i 14 kommuner i Egentliga Finland. Antalet långtidsarbetslösa och arbetslösa unga fortsatte att öka på nästan alla NTM-centralers områden.

Många gånger minskar antalet arbetslösa i januari och så torde det gå i Egentliga Finland också denna gång.



39 procent mer nya lediga platser än i fjol

Den sista december fanns det 2 000 lediga arbetsplatser vid området arbets- och näringsbyrå, dvs. 18 % mer än för ett år sedan. Under perioden oktober-december ledigförklarades 8 200 nya arbetsplatser, dvs. mer än 1 000 fler än året innan. Totalt fanns 4 600 lediga platser i december, varav 2 900 var nya platser som lediganslagits i december. Jämfört med året innan var efterfrågan på arbetskraft större i december inom nästan alla branscher och på samma sätt som under de närmast föregående månaderna särskilt inom byggbranschen och expertuppgifter inom teknik och transportbranschen.

Arbetslösheten bland unga och män minskar på många ställen - långtidsarbetslösheten ökar

Antalet arbetslösa unga under 25 år i Egentliga Finland var 2 procent mer än för ett år sedan, dvs. 4 300 personer. Jämfört med året innan minskade antalet endast i Åboland. I december brukar antalet unga arbetslösa öka - denna gång med 840 personer. Antalet långtidsarbetslösa ökar alltjämt i nästan hela landet. I Egentliga Finland var antalet personer som varit arbetslösa i över ett år 9 900, dvs. 20 procent mer än året innan. Långtidsarbetslösheten minskar ändå i Nystadsregionen. Arbetslösheten ökade 6 % bland kvinnor och 2 % bland män.

Arbetslösheten minskar inom industri och byggnad

Den svaga efterfrågan både inom exporten och på hemmamarknaden har länge synts som ökad arbetslöshet inom de flesta branscher och yrkesgrupper. Tecken på att det eventuellt håller på att ske en vändning till det bättre är att arbetslösheten för ett år sedan började minska inom industrin och denna trend fortsätter inom metallbranschen och också andra branscher. Som nytt exempel på en bransch med positiv utveckling kan man nämna livsmedels- och processindustrin. Arbetslösheten minskar också bland tekniska experter. Inom byggnadsbranschen har arbetslösheten börjat minska efter en lång svag period. Allt detta syns nu som en minskning av arbetslösheten bland unga män.

Arbetsförvaltningens tjänster omfattade 3,8 % av arbetskraften

I slutet av december sysselsattes eller utbildades 8 600 personer genom arbetsförvaltningens tjänster, dvs. 13 % mindre än för ett år sedan. I slutet av december deltog 2 100 personer i arbetskraftsutbildning för att förbättra sina möjligheter på arbetsmarknaden. Genom stödarbete inom den statliga, kommunala eller privata sektorn sysselsattes i sin tur 1 000 personer. Av de sysselsatta hade 75 % anställts inom den privata sektorn. I arbetsprövning deltog 1 100 och 330 var sysselsatta via alterneringsplatser. Dessutom deltog 1 400 i arbetsverksamhet i rehabiliterande syfte och 2 500 i frivilliga studier.

Antalet arbetslösa minskade i var tredje kommun jämfört med året innan

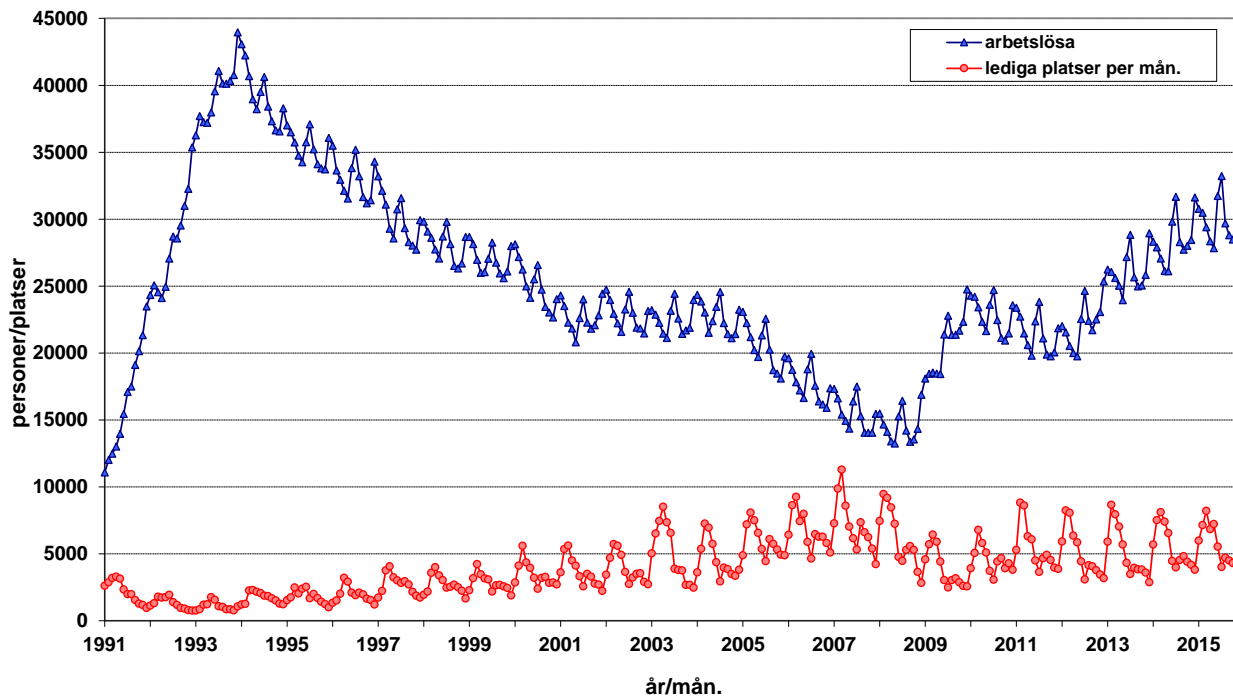
Jämfört med föregående år ökade antalet arbetslösa i alla ekonomiska regioner i Egentliga Finland. Arbetslösheten ökade långsammast i Nystadsregionen (0,8 %), medan den ökade mest i Åboregionen, dvs. 4 %. Den högsta arbetslöshetsgraden fanns i Salo ekonomiska region (17,6 %) samt i Salo stad (18,3 %). Arbetslöshetsgraden var lägst i Åboland (9,3 %) och av kommunerna i Pargas (8,4 %). Arbetslöshetsgraden var över 10 % i nitton av regionens 27 kommuner, då antalet motsvarande kommuner var sjutton året innan.

Ytterligare information:

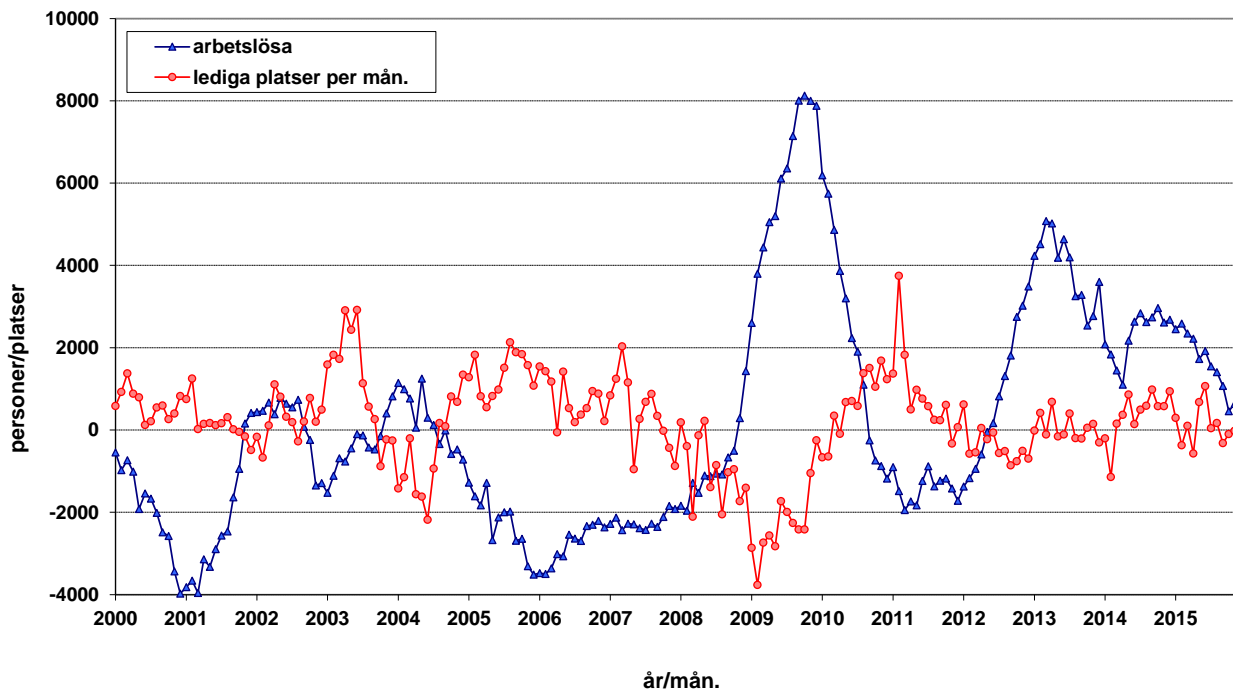
Egentliga Finlands arbets- och näringsbyrå och analytiker Juha Pusila, tfn 0295 022 772

OBS! Du kan också få sysselsättningsöversikten per e-post. Skicka dina kontaktuppgifter till juha.pusila@ntm-centralen.fi så får du sysselsättningsöversikten direkt den offentliggörs.

Arbetslösa och lediga arbetsplatser i Egentliga Finland 1991/01 - 2015/12



Förändring i arbetslösheten och antalet lediga arbetsplatser jämfört med föregående år i Egentliga Finland 2000/01 - 2015/12



Tabell 1. Sysselsättningsläge i Egentliga Finland, december

I LÄGET I SLUTET AV MÅNADEN	2014	2015	Ändring	Ändring%
1. Arbetslösa arbetssökande	31 627	32 783	1 156	3,7
– varav permitterade	3 529	3 206	-323	-9,2
2. Förkortad arbetsvecka	642	888	246	38,3
3. I arbete	9 842	11 352	1 510	15,3
– varav på den allmänna arbetsmarknaden	7 291	9 954	2 663	36,5
– varav sysselsätta	2 551	1 398	-1 153	-45,2
4. Utanför arbetskraften	8 582	9 353	771	9,0
– varav i sysselsättningsfrämjande service	1 927	2 458	531	27,6
– varav i utbildning	4 306	4 633	327	7,6
5. Mottagare av arbetslöshetspension	569	0	-569	-100,0
1-5 Samtliga arbetssökande	51 262	54 376	3 114	6,1
EFTERFRÅGAN PÅ ARBETSKRAFT				
Lediga arbetsplatser sammanlagt	1 676	1 972	296	17,7
– varav lediga över en månad	518	405	-113	-21,8
– varav lediga över 2 månader	206	91	-115	-55,8
I SERVICE				
1. Sysselsätta hos staten	82	72	-10	-12,2
2. Sysselsätta i kommunerna	384	190	-194	-50,5
3. Sysselsätta inom den privata sektorn	2 371	783	-1 588	-67,0
1-3 Antalet sysselsätta sammanlagt	2 837	1 045	-1 792	-63,2
4. I arbetskraftsutbildning	2 495	2 052	-443	-17,8
5. I träning	112	90	-22	-19,6
6. I Arbets-/utbildningsprövinig	909	1 133	224	24,6
7. Som alternerings vikarie	365	326	-39	-10,7
8. Som arbetsverksamhet i rehabiliteringssyfte	933	1 392	459	49,2
9. Frivilliga studier	2 181	2 513	332	15,2
1-9 I service sammanlagt	9 832	8 551	-1 281	-13,0
ARBETSLÖSHETENS STRUKTUR				
1. Arbetslösa kvinnor	13 464	14 325	861	6,4
2. Arbetslösa män	18 163	18 458	295	1,6
3. Arbetslösa under 25 år	4 257	4 327	70	1,6
4. Arbetslösa över 50 år	11 021	11 346	325	2,9
5. Långtidsarbetslösa	8 235	9 885	1 650	20,0
6. Arbetslösa utlänningar	3 421	3 477	56	1,6

II VERKSAMHET UNDER MÅNADEN	2014	2015	Ändring	Ändring (%)
1. Arbetslösa arbetssökande	33 435	34 366	931	2,8
2. Övriga arbetssökande	19 227	21 289	2 062	10,7
1-2 Arbetssökande sammanlagt	52 662	55 655	2 993	5,7
3. Månadens alla arbetsplatser	3 817	4 605	788	20,6
– varav månadens nya arbetsplatser	2 118	2 949	831	39,2
– varav besatta arbetsplatser	353	557	204	57,8
– med arbetskraftsbyråns sökande	190	345	155	81,6
4. Inledda arbetslöshetsperioder	6 272	6 596	324	5,2
5. Avslutade arbetslöshetsperioder	2 876	2 634	-242	-8,4
6. Nya placeringar med stödåtg.	229	72	-157	-68,6
7. Inlett arbetskraftsutbildning	235	120	-115	-48,9

Tabell 2. Förändring i arbetsmarknadsläget per yrkesgrupp, december

Yrkesgrupp	Månadens nya arbetsplatser				Arbetslösa i slutet av månaden			
			Ändring				Ändring	
	2014	2015	Antal	%	2014	2015	Antal	%
Chefer	20	17	-3	-15 %	318	346	28	9 %
Specialister	228	315	87	38 %	4 086	4 580	494	12 %
Tekniska branschen	42	63	21	50 %	949	1 020	71	7 %
Systemarbete	14	29	15	107 %	412	502	90	22 %
Lärare (gs+gymnasium)	29	32	3	10 %	453	514	61	13 %
Försäljning m.fl.	42	85	43	102 %	449	500	51	11 %
Experter	497	513	16	3 %	2 978	3 153	175	6 %
Sjukskötare	45	43	-2	-4 %	177	236	59	33 %
Tekniska branschen	44	23	-21	-48 %	808	782	-26	-3 %
Inköps- och försäljningsagenter	280	330	50	18 %	380	375	-5	-1 %
Kontors- och kundtjänstpersonal	104	223	119	114 %	1 699	1 749	50	3 %
Kontorssekreterare	41	31	-10	-24 %	892	904	12	1 %
Kundtjänstpersonal	2	3	1	50 %	226	216	-10	-4 %
Service- och försäljningspersonal	728	1 020	292	40 %	4 497	5 084	587	13 %
Försäljning	385	629	244	63 %	1 552	1 620	68	4 %
Barnskötare och assistenter	61	24	-37	-61 %	562	674	112	20 %
Närvårdare	90	119	29	32 %	678	921	243	36 %
Restaurang och storhushåll	59	46	-13	-22 %	688	790	102	15 %
Servering	50	134	84	168 %	237	255	18	8 %
Arbetsledare inom fastighetsskötsel	45	17	-28	-62 %	217	256	39	18 %
Jordbrukare, skogsarbetare m.fl.	7	6	-1	-14 %	764	755	-9	-1 %
Jordbrukare	6	4	-2	-33 %	526	524	-2	0 %
Byggnads-, reparations- och tillverkningsarbetare	188	278	90	48 %	6 945	6 706	-239	-3 %
Byggnadsarbete	70	76	6	9 %	2 396	2 240	-156	-7 %
Målare	2	4	2	100 %	464	467	3	1 %
Metallarbete	63	106	43	68 %	1 362	1 161	-201	-15 %
Maskinmontering	19	44	25	132 %	641	663	22	3 %
Elmontering	2	0	-2	-100 %	232	222	-10	-4 %
Process- och transportarbetare	167	213	46	28 %	2 889	2 758	-131	-5 %
Hopsättning	103	67	-36	-35 %	1 003	942	-61	-6 %
Fordonsförare	19	18	-1	-5 %	675	686	11	2 %
Övriga arbetstagare	167	355	188	113 %	2 541	2 708	167	7 %
Städning	73	97	24	33 %	690	770	80	12 %
Medhjälpare inom byggnadsarbete	8	8	0	0 %	509	523	14	3 %
Lagerarbete	44	32	-12	-27 %	484	514	30	6 %
Köksbiträden	31	180	149	481 %	482	520	38	8 %
Militärer	0	0	0	..	15	18	3	20 %
Oklassificerade yrken	12	9	-3	-25 %	4 895	4 926	31	1 %
TOTAL	2 118	2 949	831	39 %	31 627	32 783	1 156	4 %

Tabell 3. Arbetslösa arbetssökande på räkningsdagen, december

ELY-centralen	Arbetslösa inkl. perm.			Arbetslöshetsnivå inkl. perm.		
	2014	2015	Ändring	2014	2015	Ändring
Nyland	90 856	98 599	8,5	11,1	11,9	0,8
Egentliga Finland	31 627	32 783	3,7	13,9	14,5	0,6
Satakunta	15 036	15 745	4,7	14,5	15,2	0,7
Tavastland	26 679	26 708	0,1	14,9	15,0	0,1
Birkaland	38 529	39 857	3,4	15,9	16,4	0,5
Sydöstra Finland	23 843	25 159	5,5	16,6	17,6	1,0
Södra Savolands	10 191	10 851	6,5	15,1	16,2	1,1
Norra Savolands	16 586	17 255	4,0	14,6	15,2	0,6
Norra Karelen	12 952	13 556	4,7	17,5	18,3	0,8
Mellersta Finland	23 008	23 107	0,4	17,9	18,0	0,1
Södra Österbotten	10 757	11 015	2,4	12,1	12,4	0,3
Österbotten	11 281	11 868	5,2	9,6	10,1	0,5
Norra Österbotten	30 020	29 950	-0,2	16,4	16,2	-0,2
Kajanaland	6 776	6 348	-6,3	19,1	17,9	-1,2
Lapplands	14 355	14 350	0,0	17,3	17,2	-0,1
Åland	636	610	-4,1	4,4	4,2	-0,2
Hela landet	363 268	377 926	4,0	13,9	14,4	0,5

Tabell 4. Arbetslösa och arbetslöshetsnivån i Egentliga Finlands kommuner

	2014/11	2015/10	2015/11	2014/11	2015/10	2015/11
Aura	221	176	204	11,0	8,9	10,3
Gustavs	42	38	54	11,4	10,7	15,2
Kimtoön	300	276	337	10,0	9,3	11,3
Koski Tl.	102	98	106	9,8	9,6	10,4
Laitila	347	268	346	8,9	6,8	8,8
Loimaa	893	796	905	11,9	10,7	12,2
Lundo	847	777	900	9,0	8,3	9,6
Marttila	113	115	117	12,2	12,4	12,6
Masku	414	346	417	8,4	7,1	8,5
Mynämäki	386	385	447	10,2	10,3	12,0
Nousis	241	225	259	9,8	9,2	10,6
Nystad	836	705	877	11,7	9,9	12,3
Nådental	1 066	937	1 053	11,7	10,3	11,6
Oripää	65	53	58	10,1	8,4	9,1
Pargas	620	532	593	8,6	7,5	8,4
Pemar	429	407	477	8,3	7,9	9,3
Pyhäranta	138	88	108	13,3	8,6	10,6
Pöytyä	436	400	456	11,0	10,1	11,5
Reso	1 504	1 360	1 570	12,5	11,4	13,2
Rusko	253	227	269	8,4	7,5	8,9
S:t karins	1 525	1 418	1 642	9,9	9,2	10,6
Sagu	134	115	139	9,6	8,2	9,9
Salo	4 437	4 013	4 585	17,4	16,0	18,3
Somero	551	463	540	13,6	11,6	13,5
Tövsala	86	74	84	11,4	10,1	11,4
Vehmaa	114	90	106	10,7	8,6	10,1
Åbo	15 527	14 696	16 134	17,3	16,1	17,7

Tabell 5. Arbetslösa arbetssökande i Egentliga Finlands kommuner 31.12.2015

Kommun	Arbetskraft	Lediga arbetsplatser	Arbetslösa arbetssökande inkl. pers. permitterade					
			Sammanlagt	Män	Kvinnor	Under 25	Över 50	Arbetslösa över 1 år
Loimaa ekon. region	15 970	122	1 846	1 055	791	256	716	533
Aura	1 988	8	204	109	95	23	81	56
Koski Tl	1 019	9	106	54	52	12	39	25
Loimaa	7 436	89	905	546	359	158	344	245
Marttila	927	5	117	67	50	12	40	37
Oripää	634	5	58	29	29	10	22	16
Pöytyä	3 966	6	456	250	206	41	190	154
Salo ekonomiska region	29 092	201	5 125	2 834	2 291	630	2 019	1 568
Salo	25 100	191	4 585	2 550	2 035	571	1 783	1 430
Somero	3 992	10	540	284	256	59	236	138
Åbo ekonomiska region	157 444	1 491	23 307	13 174	10 133	3 104	7 534	7 259
S:t Karins	15 435	42	1 642	907	735	221	587	380
Lundo	9 395	26	900	499	401	124	330	222
Masku	4 889	5	417	229	188	44	164	93
Mynämäki	3 732	5	447	246	201	66	178	123
Nådendal	9 090	39	1 053	561	492	138	435	298
Nousis	2 436	4	259	139	120	30	89	78
Pemar	5 143	20	477	288	189	79	164	95
Reso	11 881	61	1 570	894	676	223	588	403
Rusko	3 032	1	269	129	140	37	87	63
Sagu	1 406	-	139	77	62	14	51	27
Åbo	91 005	1 288	16 134	9 205	6 929	2 128	4 861	5 477
Åboland	10 052	53	930	512	418	122	397	224
Kimitoön	2 982	13	337	181	156	43	145	86
Pargas	7 070	40	593	331	262	79	252	138
Nystadsregionen	14 198	105	1 575	883	692	215	680	301
Gustavs	356	-	54	35	19	4	26	7
Laitila	3 919	19	346	190	156	44	133	32
Pyhärinta	1 019	2	108	60	48	13	51	34
Tövsala	736	1	84	47	37	2	48	28
Nystad	7 119	76	877	493	384	142	375	179
Vehmaa	1 049	7	106	58	48	10	47	21
Sammanlagt	226 756	1 972	32 783	18 458	14 325	4 327	11 346	9 885

.. = Informationen finns ej tillgänglig. Den är antingen för osäker för att presenteras eller så skyddas den sekretes av lagen om.

Tabell 6. Arbetslöshetens struktur i Egentliga Finlands ekonomiska regioner, december

<i>A. Arbetslöshetsnivå</i>	2010	2011	2012	2013	2014	2015	Ändring , %	
							2014-2015	2008-2015
Turku	10,8	10,1	11,1	12,9	14,3	14,8	0,5	7,1
Salo	11,2	11,3	15,6	16,2	16,9	17,6	0,7	9,4
Loimaa	8,2	7,6	8,6	10,6	11,4	11,6	0,2	5,0
Vakka-Suomi	9,7	7,9	9,9	9,7	10,9	11,1	0,2	3,8
Turunmaa	6,5	5,8	6,9	7,8	9,0	9,3	0,3	4,4

<i>B. Antal arbetslösa</i>	2010	2011	2012	2013	2014	2015	Ändring , %	
							2014-2015	2008-2015
Åbo	14 598	16 427	17 151	20 134	22 326	23 307	4,4	99,5
Salo	3 136	3 665	4 709	4 881	4 988	5 125	2,7	103,0
Loimaa	1 137	1 516	1 392	1 707	1 830	1 846	0,9	71,7
Nystadsregionen	1 206	1 481	1 447	1 414	1 563	1 575	0,8	42,8
Åboland	548	764	712	809	920	930	1,1	80,6
Egentliga Finland	20 625	23 853	25 411	28 945	31 627	32 783	3,7	94,0

<i>C. Under 25 år</i>	2010	2011	2012	2013	2014	2015	Ändring , %	
							2014-2015	2008-2015
Åbo	1 647	2 181	2 254	2 844	3 086	3 104	0,6	118,3
Salo	316	427	503	554	603	630	4,5	100,0
Loimaa	125	227	160	217	243	256	5,3	96,9
Nystadsregionen	113	206	147	150	189	215	13,8	90,3
Åboland	39	95	61	97	136	122	-10,3	121,8
Egentliga Finland	2 240	3 136	3 125	3 862	4 257	4 327	1,6	112,6

<i>D. Över 50 år</i>	2010	2011	2012	2013	2014	2015	Ändring , %	
							2014-2015	2008-2015
Åbo	5 191	5 074	5 728	6 512	7 199	7 534	4,7	87,6
Salo	1 306	1 376	1 824	1 945	1 987	2 019	1,6	101,7
Loimaa	515	556	562	680	738	716	-3,0	62,0
Nystadsregionen	600	598	667	660	723	680	-5,9	33,3
Åboland	262	292	327	341	374	397	6,1	65,4
Egentliga Finland	7 874	7 896	9 108	10 138	11 021	11 346	2,9	82,7

<i>E. Långtidsarbetslösa</i>	2010	2011	2012	2013	2014	2015	Ändring , %	
							2014-2015	2008-2015
Åbo	3 934	2 987	3 864	4 626	5 804	7 259	25,1	285,7
Salo	717	575	1 003	1 337	1 486	1 568	5,5	296,0
Loimaa	217	194	245	321	420	533	26,9	294,8
Nystadsregionen	165	130	200	239	306	301	-1,6	90,5
Åboland	122	85	114	196	219	224	2,3	255,6
Egentliga Finland	5 155	3 971	5 426	6 719	8 235	9 885	20,0	275,3

<i>F. Invandrare</i>	2010	2011	2012	2013	2014	2015	Ändring , %	
							2014-2015	2008-2015
Åbo	1 537	1 549	2 245	2 500	2 741	2 739	-0,1	121,8
Salo	266	318	419	454	485	491	1,2	100,4
Loimaa	30	36	57	75	90	99	10,0	371,4
Nystadsregionen	20	24	52	59	39	75	92,3	316,7
Åboland	28	37	43	52	66	73	10,6	329,4
Egentliga Finland	1 881	1 964	2 816	3 140	3 421	3 477	1,6	126,4

