



Varsinais-Suomen työllisyyskatsaus 12/2015

Julkaisuvapaa keskiviikkona 27.1.2016 klo 9.00

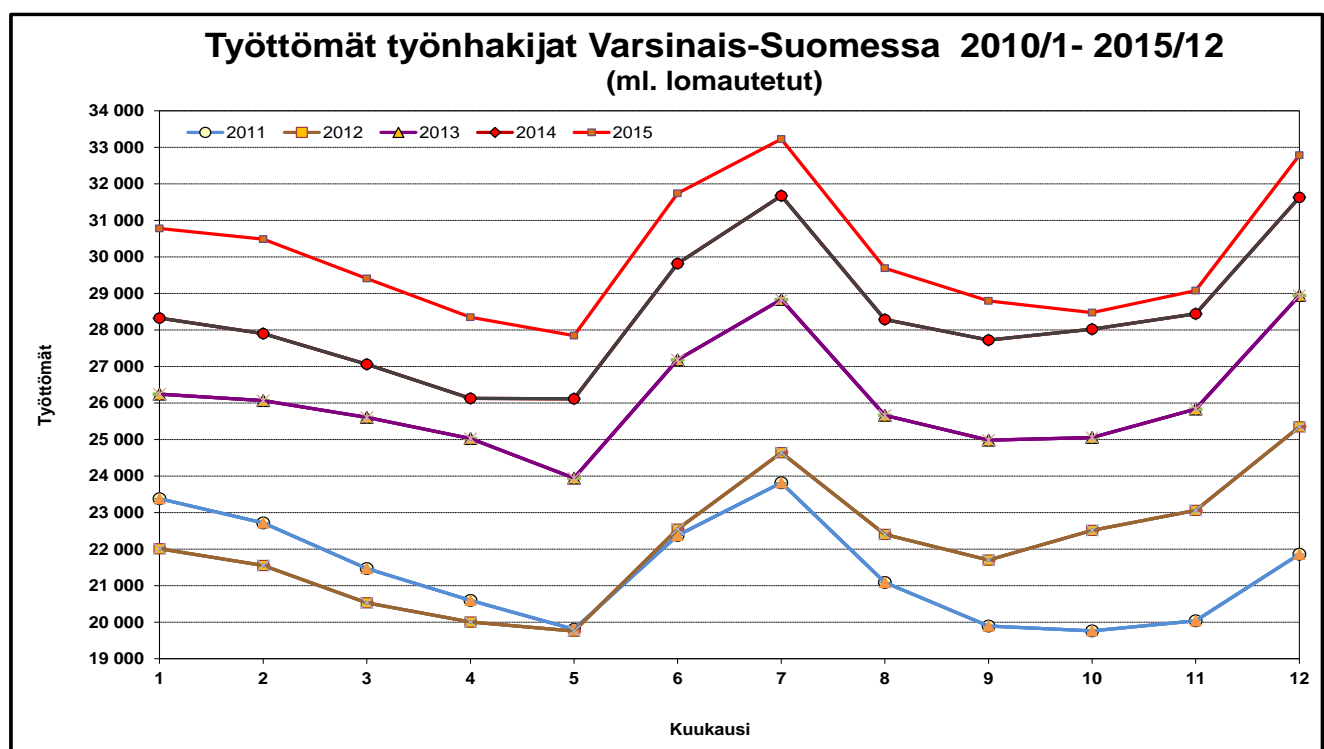
Nuorten miesten työttömyys vähenee Varsinais-Suomessa

Varsinais-Suomen työ- ja elinkeinotoimistossa oli joulukuun lopussa 32 800 työtöntä työnhakijaa. Joulukuun aikana työttömien määrä kasvoi 3 700 henkilöllä. Työttömyyden laajeneminen johtui pääasiassa joulukuulle ominaisista tekijöistä: oppilaitoksista valmistuneiden nuorten tulosta työmarkkinoille ja määräaikaisten työsuhteiden päättymisestä. Viime vuoden joulukuusta määrä kasvoi 1 200 henkilöllä eli 3,7 prosentilla, kun koko maassa työttömien määrä kasvoi 4,0 prosentilla.

Joulukuun lopussa työttömien osuus työvoimasta oli Varsinais-Suomessa 14,5 % eli 0,6 prosenttiyksikköä suurempi kuin vuotta aiemmin. Koko maassa osuus kasvoi 0,5 prosenttiyksiköllä, ollen 14,4 %. Näin Varsinais-Suomessa työttömyysaste on suurempi kuin koko maassa ja samalla osuus on maan ELY-keskusalueista neljänneksi pienin.

Työttömien määrä kasvoi vuodentakaisesta kaikkien ELY-keskusten alueilla Lappia ja Kainuuta lukuun ottamatta. Varsinais-Suomessa työttömien ja nuorten työttömien määrä kasvoi hitaampaan tahtiin kuin useimmilla alueilla ja koko maassa. Itse asiassa miesten työttömyys väheni 14 Varsinais-Suomen kunnassa. Pitkäaikaistyöttömien ja nuorten osalta määrän kasvu jatkui lähes kaikkien ELY-keskusten alueilla.

Tammikuun aikana työttömien määrä monesti vähenee ja niin tapahtunee Varsinais-Suomessa tälläkin kertaa.



Uusia avoimia työpaikkoja 39 prosenttia enemmän kuin vuosi sitten

Joulukuun viimeisenä päivänä oli avoimia työpaikkoja tarjolla alueen työ- ja elinkeinotoimistossa 2 000 kappaletta eli 18% enemmän kuin vuosi sitten. Loka-joulukuun aikana uusia työpaikkoja avautui 8 200 kpl eli yli 1 000 enemmän kuin vuotta aiemmin. Kaikkiaan työpaikkoja oli avoinna joulukuun aikana 4 600 kappaletta, joista 2 900 oli uusia, joulukuun aikana avautuneita, työpaikkoja. Vuotta aiempaan verrattuna työvoiman kysyntä oli joulukuussa vilkkaampaa lähes kaikilla aloilla ja lähikuukausien malliin erityisen vireätä kysyntä oli rakentamisessa sekä tekniikan asiantuntijatehtävissä ja kuljetusalalla.

Nuorten ja miesten työttömyys alenee monin paikoin - pitkäaikaistyöttömyys kasvaa

Nuorten, alle 25-vuotiaiden, työttömien määrä oli Varsinais-Suomessa 2 prosenttia suurempi kuin vuosi sitten eli 4 300 henkilöä. Vuotta aiemmasta määrä väheni vain Turunmaalla. Joulukuussa työttömien nuorten määrä yleensä kasvaa - tällä kertaa 840 henkilöllä. Pitkäaikaistyöttömien määrä kasvaa yhä lähes koko maassa. Varsinais-Suomessa yli vuoden työttömänä olleita henkilöitä oli 9 900 eli 20 % enemmän kuin vuotta aiemmin. Pitkäaikaistyöttömyys tosin vähenee Vakka-Suomessa. Työttömien määrä kasvoi 6 prosentilla naisten keskuudessa ja miesten keskuudessa se kasvoi 2 prosentilla.

Työttömyys vähenee teollisuudessa ja rakentamisessa

Kysynnän väheneminen sekä viennissä että kotimarkkinoilla on näkynyt pitkään työttömyyden kasvuna useimmilla ammattialoilla ja -ryhmissä. Mahdollisesta käännteestä kielii teollisuudessa jo vuosi sitten alkanut työttömyyden aleneminen, joka jatkuu metallissa ja muillakin aloilla. Uutena esimerkkinä myönteisestä kehityksestä voidaan mainita elintarvike- ja prosessiteollisuus. Myös tekniikan alan asiantuntijoiden työttömyys vähenee. Rakennusalalla työttömyys on kääntynyt laskuun pitkän heikon kauden jälkeen. Tämä kaikki näkyy nyt nuorten miesten työttömyyden alenemisena.

Työhallinnon palveluissa 3,8 % työvoimasta

Työhallinnon palveluilla työllistyi tai oli koulutuksessa joulukuun lopussa 8 600 henkilöä, eli 13 prosenttia vähemmän kuin vuotta aikaisemmin. Työvoimakoulutuksessa oli joulukuun lopussa 2 100 henkilöä parantamassa valmiuksiaan työmarkkinoille. Valtion, kuntien tai yksityisen sektorin tukityöllä oli puolestaan työllistetty 1 000 henkilöä. Työllistetyistä oli 75 % palkattu yksityiselle sektorille. Työkokeilussa oli 1 100 ja vuorottelupaikkaan työllistettynä 330 henkilöä. Lisäksi kuntouttavassa työtoiminnassa oli 1 400 ja omaehtoisesti opiskelemissa 2 500 henkilöä.

Työttömien määrä väheni vuodentakaisesta joka kolmannessa kunnassa

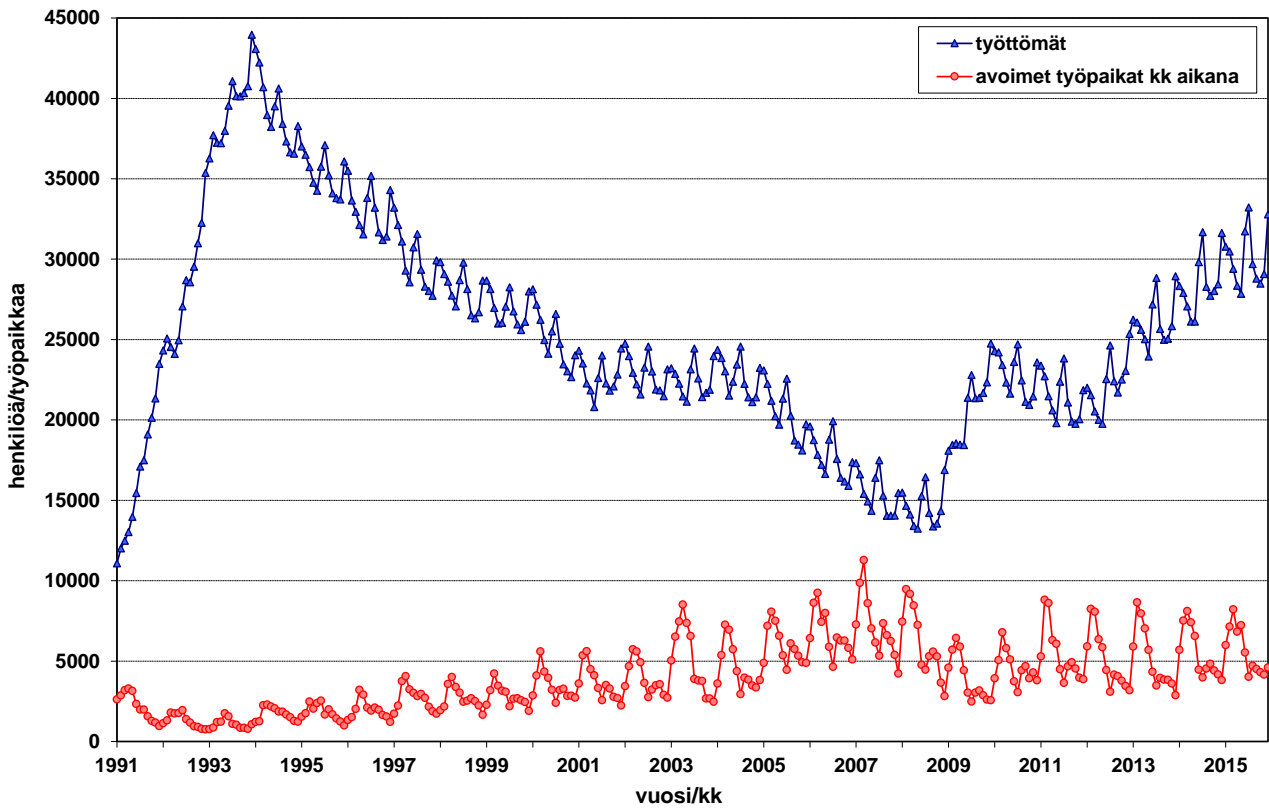
Työttömien määrä kasvoi viime vuodesta kaikissa Varsinais-Suomen seutukunnassa. Kasvu oli hitainta Vakka-Suomessa (0,8 prosentilla), kun Turun seudulla se kasvoi eniten eli 4 prosentilla. Työttömyysaste oli korkein Salon seutukunnassa (17,6 %) ja Salon kaupungissa (18,3 %). Pienin työttömyysaste oli Turunmaalla (9,3 %) sekä kunnista Paraisilla (8,4 %). Työttömyysaste ylitti 10 %:n rajan yhdeksässätoista alueen 27 kunnasta, kun vuotta aiemmin vastaavia kuntia oli seitsemäntoista.

Lisätietoja: Varsinais-Suomen te-toimisto ja analyttikko Juha Pusila, puh. 0295 022 772

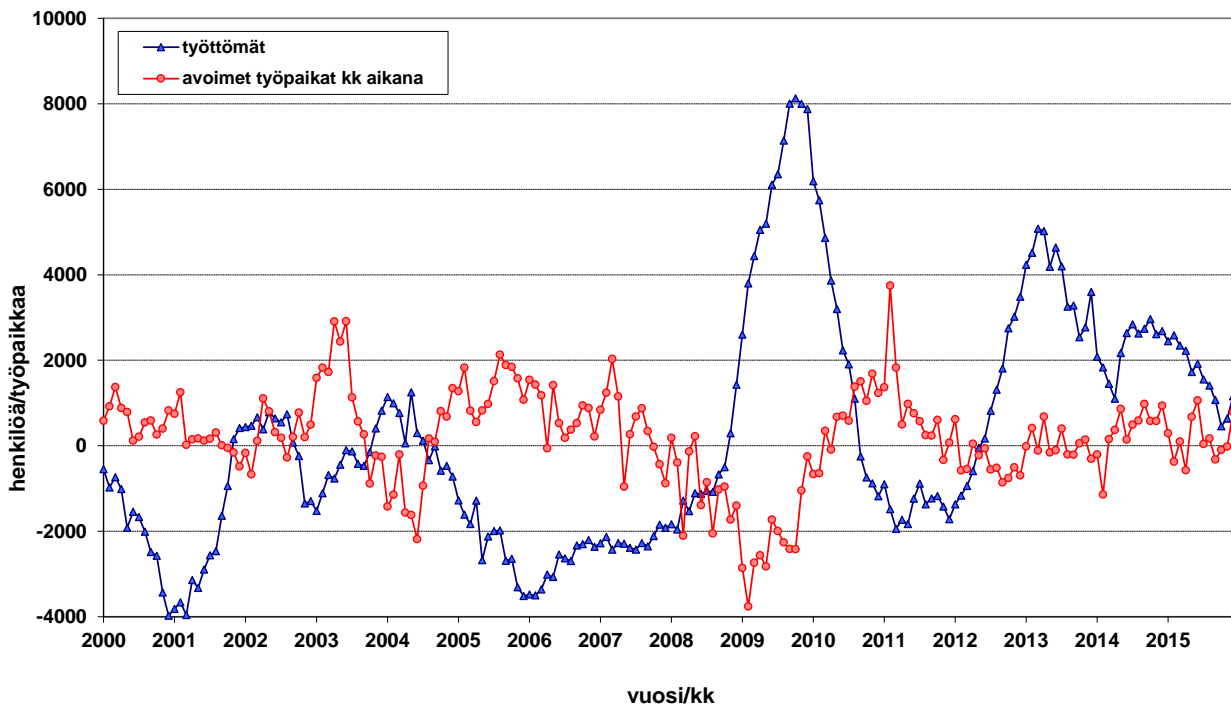
HUOM! Työllisyyskatsaus on mahdollista saada myös sähköpostitse ilmoittamalla yhteystietonsa osoitteeseen juha.pusila@ely-keskus.fi

Näin katsauksen saa käyttöönsä tuoreeltaan julkistamisajankohtana.

Kuvio 1. Työttömät ja avoimet työpaikat Varsinais-Suomessa 1991/01 - 2015/12



Kuvio 2. Työttömyyden ja avointen työpaikkojen muutos ed. vuoteen Varsinais-Suomessa 2000/01 - 2015/12



Taulu 1. Varsinais-Suomi, työllisyystilanne kuukauden lopussa ja toiminta sen aikana, joulukuu

I Tilanne kuukauden lopussa

<i>Työnhakijat</i>	2014	2015	muutos	muutos %
1. Työttömät työnhakijat	31 627	32 783	1 156	3,7
joista henkilökohtaisesti lomautetut	3 529	3 206	-323	-9,2
2. Lyhennetyllä työviikolla	642	888	246	38,3
3. Työssä olevat yhteensä	9 842	11 352	1 510	15,3
joista yleisillä työmarkkinoilla	7 291	9 954	2 663	36,5
joista työllistettynä	2 551	1 398	-1 153	-45,2
4. Työvoiman ulkopuolella	8 582	9 353	771	9,0
joista työllistymistä edist.palvelussa	1 927	2 458	531	27,6
joista koulutuksessa	4 306	4 633	327	7,6
5. Työttömyyseläkettä saavat	569	0	-569	-100,0
1-5 Kaikki työnhakijat yhteensä	51 262	54 376	3 114	6,1
Työvoiman kysyntä				
1. Avoimet työpaikat yhteensä	1 676	1 972	296	17,7
joista yli kuukauden avoinna olleet	518	405	-113	-21,8
joista yli 2 kuukautta avoinna olleet	206	91	-115	-55,8
Palveluissa				
1. Valtiolle työllistetyt	82	72	-10	-12,2
2. Kuntiin työllistetyt	384	190	-194	-50,5
3. Yksityiselle sektorille työllistetyt	2 371	783	-1 588	-67,0
1-3 Työllistetyt yhteensä	2 837	1 045	-1 792	-63,2
4. Työvoimakoulutuksessa	2 495	2 052	-443	-17,8
5. Valmennuksessa	112	90	-22	-19,6
6. Työ-/koulutuskokeilussa	909	1 133	224	24,6
7. Vuorotteluvapaasijaisena	365	326	-39	-10,7
8. Kuntouttavassa työtoiminnassa	933	1 392	459	49,2
9. Omaehtoisessa opiskelussa	2 181	2 513	332	15,2
1-9 Palveluissa yhteensä	9 832	8 551	-1 281	-13,0
Työttömyyden rakenne				
1. Työttömät naiset	13 464	14 325	861	6,4
2. Työttömät miehet	18 163	18 458	295	1,6
3. Alle 25-vuotiaat työttömät	4 257	4 327	70	1,6
4. Yli 50-vuotiaat työttömät	11 021	11 346	325	2,9
5. Pitkäaikaistyöttömät	8 235	9 885	1 650	20,0
6. Ulkomaalaiset työttömät	3 421	3 477	56	1,6

II Toiminta kuukauden aikana

	2014	2015	muutos	muutos %
1. Työttömät työnhakijat	33 435	34 366	931	2,8
2. Muut työnhakijat	19 227	21 289	2 062	10,7
1-2 Työnhakijat yhteensä	52 662	55 655	2 993	5,7
3. Kuukauden kaikki työpaikat	3 817	4 605	788	20,6
Kuukauden uudet työpaikat	2 118	2 949	831	39,2
Täyttyneet työpaikat	353	557	204	57,8
joista toimiston hakijalla täytt.	190	345	155	81,6
4. Alkaneet työttömyysjaksot	6 272	6 596	324	5,2
5. Päättyneet työttömyysjaksot	2 876	2 634	-242	-8,4
6. Uudet työllistämiset	229	72	-157	-68,6
7. Aloittanut työvoimakoulutuksen	235	120	-115	-48,9

Taulu 2. Työmarkkinatilanteen muutos ammattiryhmittäin, joulukuu

Ammattiryhmä	Uudet avoimet työpaikat kk:n aikana				Työttömät kuukauden lopussa			
	2014	2015	Muutos		2014	2015	Muutos	
			Määrä	%			Määrä	%
Johtajat	20	17	-3	-15 %	318	346	28	9 %
Erityisasiantuntijat	228	315	87	38 %	4 086	4 580	494	12 %
Tekniikan ala	42	63	21	50 %	949	1 020	71	7 %
Systeemyö	14	29	15	107 %	412	502	90	22 %
Opettajat (pk+lukio)	29	32	3	10 %	453	514	61	13 %
Myynti ym.	42	85	43	102 %	449	500	51	11 %
Asiantuntijat	497	513	16	3 %	2 978	3 153	175	6 %
Sairaanhoidaja	45	43	-2	-4 %	177	236	59	33 %
Tekniikan ala	44	23	-21	-48 %	808	782	-26	-3 %
Myynti- ja ostoagentit	280	330	50	18 %	380	375	-5	-1 %
Toimisto- ja asiakaspalvelutyönt.	104	223	119	114 %	1 699	1 749	50	3 %
Yleissihteeri	41	31	-10	-24 %	892	904	12	1 %
Asiakaspalvelutyö	2	3	1	50 %	226	216	-10	-4 %
Palvelu- ja myyntityöntekijät	728	1 020	292	40 %	4 497	5 084	587	13 %
Myynti	385	629	244	63 %	1 552	1 620	68	4 %
Lasten hoito ja avustajat	61	24	-37	-61 %	562	674	112	20 %
Lähihoitajat	90	119	29	32 %	678	921	243	36 %
Ravintola ja suurtaloustyö	59	46	-13	-22 %	688	790	102	15 %
Tarjoilu	50	134	84	168 %	237	255	18	8 %
Kiinteistön esimiestyö	45	17	-28	-62 %	217	256	39	18 %
Maanviljelijät, metsätyöntekijät ym.	7	6	-1	-14 %	764	755	-9	-1 %
Viljelijät	6	4	-2	-33 %	526	524	-2	0 %
Rakennus-, korjaus- ja valmistust.	188	278	90	48 %	6 945	6 706	-239	-3 %
Rakennustyö	70	76	6	9 %	2 396	2 240	-156	-7 %
Maalarit	2	4	2	100 %	464	467	3	1 %
Metallityö	63	106	43	68 %	1 362	1 161	-201	-15 %
Koneen asennus	19	44	25	132 %	641	663	22	3 %
Sähköasennus	2	0	-2	-100 %	232	222	-10	-4 %
Prosessi- ja kuljetustyöntekijät	167	213	46	28 %	2 889	2 758	-131	-5 %
Kokoonpano	103	67	-36	-35 %	1 003	942	-61	-6 %
Ajoneuvojen kuljettajat	19	18	-1	-5 %	675	686	11	2 %
Muut työntekijät	167	355	188	113 %	2 541	2 708	167	7 %
Siivous	73	97	24	33 %	690	770	80	12 %
Avustava rakennustyö	8	8	0	0 %	509	523	14	3 %
Varastotyö	44	32	-12	-27 %	484	514	30	6 %
Avustava keittiötyö	31	180	149	481 %	482	520	38	8 %
Sotilaat	0	0	0	..	15	18	3	20 %
Ei luokiteltua ammattia	12	9	-3	-25 %	4 895	4 926	31	1 %
TOTAL	2 118	2 949	831	39 %	31 627	32 783	1 156	4 %

Taulu 3. Laskentapäivän työttömät työnhakijat, joulukuu

ELY-keskus	Työttömät ml. lomautetut			Työttömyysaste ml. lomautetut		
	2014	2015	Muutos,%	2014	2015	Muutos, %
Uusimaa	90 856	98 599	8,5	11,1	11,9	0,8
Varsinais-Suomi	31 627	32 783	3,7	13,9	14,5	0,6
Satakunta	15 036	15 745	4,7	14,5	15,2	0,7
Häme	26 679	26 708	0,1	14,9	15,0	0,1
Pirkanmaa	38 529	39 857	3,4	15,9	16,4	0,5
Kaakkois-Suomi	23 843	25 159	5,5	16,6	17,6	1,0
Etelä-Savo	10 191	10 851	6,5	15,1	16,2	1,1
Pohjanmaa	11 281	11 868	5,2	9,6	10,1	0,5
Keski-Suomi	23 008	23 107	0,4	17,9	18,0	0,1
Pohjois-Savo	16 586	17 255	4,0	14,6	15,2	0,6
Pohjois-Karjala	12 952	13 556	4,7	17,5	18,3	0,8
Kainuu	6 776	6 348	-6,3	19,1	17,9	-1,2
Pohjois-Pohjanmaa	30 020	29 950	-0,2	16,4	16,2	-0,2
Lappi	14 355	14 350	0,0	17,3	17,2	-0,1
Etelä-Pohjanmaa	10 757	11 015	2,4	12,1	12,4	0,3
Ahvenanmaa	636	610	-4,1	4,4	4,2	-0,2
Koko maa	363 268	377 926	4,0	13,9	14,4	0,5

Taulu 4. Työttömien määrä ja työttömyysaste Varsinais-Suomen kunnissa

Kunta	Työttömien määrä			Työttömyysaste, %		
	2014/12	2015/11	2015/12	2014/12	2015/11	2015/12
AURA	221	176	204	11,0	8,9	10,3
KAARINA	1 525	1 418	1 642	9,9	9,2	10,6
KEMIÖNSAARI	300	276	337	10,0	9,3	11,3
KOSKI TL	102	98	106	9,8	9,6	10,4
KUSTAVI	42	38	54	11,4	10,7	15,2
LAITILA	347	268	346	8,9	6,8	8,8
LIETO	847	777	900	9,0	8,3	9,6
LOIMAA	893	796	905	11,9	10,7	12,2
MARTTILA	113	115	117	12,2	12,4	12,6
MASKU	414	346	417	8,4	7,1	8,5
MYNÄMÄKI	386	385	447	10,2	10,3	12,0
NAANTALI	1 066	937	1 053	11,7	10,3	11,6
NOUSIAINEN	241	225	259	9,8	9,2	10,6
ORIPÄÄ	65	53	58	10,1	8,4	9,1
PAIMIO	429	407	477	8,3	7,9	9,3
PARAINEN	620	532	593	8,6	7,5	8,4
PYHÄRANTA	138	88	108	13,3	8,6	10,6
PÖYTYÄ	436	400	456	11,0	10,1	11,5
RAISIO	1 504	1 360	1 570	12,5	11,4	13,2
RUSKO	253	227	269	8,4	7,5	8,9
SALO	4 437	4 013	4 585	17,4	16,0	18,3
SAUVO	134	115	139	9,6	8,2	9,9
SOMERO	551	463	540	13,6	11,6	13,5
TAIVASSALO	86	74	84	11,4	10,1	11,4
TURKU	15 527	14 696	16 134	17,3	16,1	17,7
UUSIKAUPUNKI	836	705	877	11,7	9,9	12,3
VEHMAA	114	90	106	10,7	8,6	10,1

Taulu 5. Työttömät työnhakijat Varsinais-Suomen kunnissa 31.12.2015

Kunta	Työvoima (1)	Avoimet työpaikat	Työttömät työnhakijat (ml. lomautetut)					
			Kaikki	Miehet	Naiset	Alle 25-vuotiaat	Yli 50-vuotiaat	Yli vuoden tyött.
Loimaan seutukunta	15 970	122	1 846	1 055	791	256	716	533
-Aura	1 988	8	204	109	95	23	81	56
-Koski TI	1 019	9	106	54	52	12	39	25
-Loimaa	7 436	89	905	546	359	158	344	245
-Marttila	927	5	117	67	50	12	40	37
-Oripää	634	5	58	29	29	10	22	16
-Pöytyä	3 966	6	456	250	206	41	190	154
Salon seutukunta	29 092	201	5 125	2 834	2 291	630	2 019	1 568
-Salo	25 100	191	4 585	2 550	2 035	571	1 783	1 430
-Somero	3 992	10	540	284	256	59	236	138
Turun seutukunta	157 444	1 491	23 307	13 174	10 133	3 104	7 534	7 259
-Kaarina	15 435	42	1 642	907	735	221	587	380
-Lieto	9 395	26	900	499	401	124	330	222
-Masku	4 889	5	417	229	188	44	164	93
-Mynämäki	3 732	5	447	246	201	66	178	123
-Naantali	9 090	39	1 053	561	492	138	435	298
-Nousiainen	2 436	4	259	139	120	30	89	78
-Paimio	5 143	20	477	288	189	79	164	95
-Raisio	11 881	61	1 570	894	676	223	588	403
-Rusko	3 032	1	269	129	140	37	87	63
-Sauvo	1 406	-	139	77	62	14	51	27
-Turku	91 005	1 288	16 134	9 205	6 929	2 128	4 861	5 477
Turunmaa	10 052	53	930	512	418	122	397	224
-Kemiönsaari	2 982	13	337	181	156	43	145	86
-Parainen	7 070	40	593	331	262	79	252	138
Vakka-Suomi	14 198	105	1 575	883	692	215	680	301
-Kustavi	356	-	54	35	19	4	26	7
-Laitila	3 919	19	346	190	156	44	133	32
-Pyhäranta	1 019	2	108	60	48	13	51	34
-Taivassalo	736	1	84	47	37	2	48	28
-Uusikaupunki	7 119	76	877	493	384	142	375	179
-Vehmaa	1 049	7	106	58	48	10	47	21
Yhteensä	226 756	1 972	32 783	18 458	14 325	4 327	11 346	9 885

..= Tietoa ei ole saatu, se on liian epävarma esitettäväksi, tai se on salassapitosäännön alainen.

Huom! Työvoimaluku saadaan Tilastokeskuksen työssäkäyntitilastosta, joka koskee vuodenvaihteen tilannetta pari vuotta aiemmin.

Taulu 6. Työttömyyden rakennetietoja Varsinais-Suomen seutukunnissa, joulukuu

A. Työttömyysaste, %							Muutos, %	
	2010	2011	2012	2013	2014	2015	2014-2015	2008-2015
Turku	10,8	10,1	11,1	12,9	14,3	14,8	0,5	7,1
Salo	11,2	11,3	15,6	16,2	16,9	17,6	0,7	9,4
Loimaa	8,2	7,6	8,6	10,6	11,4	11,6	0,2	5,0
Vakka-Suomi	9,7	7,9	9,9	9,7	10,9	11,1	0,2	3,8
Turunmaa	6,5	5,8	6,9	7,8	9,0	9,3	0,3	4,4
Varsinais-Suomi	10,4	9,7	11,3	12,8	13,9	14,5	0,5	6,9
B. Työttömien määrä								
	2010	2011	2012	2013	2014	2015	2014-2015	2008-2015
Turku	14 598	16 427	17 151	20 134	22 326	23 307	4,4	99,5
Salo	3 136	3 665	4 709	4 881	4 988	5 125	2,7	103,0
Loimaa	1 137	1 516	1 392	1 707	1 830	1 846	0,9	71,7
Vakka-Suomi	1 206	1 481	1 447	1 414	1 563	1 575	0,8	42,8
Turunmaa	548	764	712	809	920	930	1,1	80,6
Varsinais-Suomi	20 625	23 853	25 411	28 945	31 627	32 783	3,7	94,0
C. Työttömät alle 25-vuotiaat								
	2010	2011	2012	2013	2014	2015	2014-2015	2008-2015
Turku	1 647	2 181	2 254	2 844	3 086	3 104	0,6	118,3
Salo	316	427	503	554	603	630	4,5	100,0
Loimaa	125	227	160	217	243	256	5,3	96,9
Vakka-Suomi	113	206	147	150	189	215	13,8	90,3
Turunmaa	39	95	61	97	136	122	-10,3	121,8
Varsinais-Suomi	2 240	3 136	3 125	3 862	4 257	4 327	1,6	112,6
D. Työttömät yli 50-vuotiaat								
	2010	2011	2012	2013	2014	2015	2014-2015	2008-2015
Turku	5 191	5 074	5 728	6 512	7 199	7 534	4,7	87,6
Salo	1 306	1 376	1 824	1 945	1 987	2 019	1,6	101,7
Loimaa	515	556	562	680	738	716	-3,0	62,0
Vakka-Suomi	600	598	667	660	723	680	-5,9	33,3
Turunmaa	262	292	327	341	374	397	6,1	65,4
Varsinais-Suomi	7 874	7 896	9 108	10 138	11 021	11 346	2,9	82,7
E. Pitkäaikaistyöttömät								
	2010	2011	2012	2013	2014	2015	2014-2015	2008-2015
Turku	3 934	2 987	3 864	4 626	5 804	7 259	25,1	285,7
Salo	717	575	1 003	1 337	1 486	1 568	5,5	296,0
Loimaa	217	194	245	321	420	533	26,9	294,8
Vakka-Suomi	165	130	200	239	306	301	-1,6	90,5
Turunmaa	122	85	114	196	219	224	2,3	255,6
Varsinais-Suomi	5 155	3 971	5 426	6 719	8 235	9 885	20,0	275,3
F. Työttömät maahanmuuttajat								
	2010	2011	2012	2013	2014	2015	2014-2015	2008-2015
Turku	1 537	1 549	2 245	2 500	2 741	2 739	-0,1	121,8
Salo	266	318	419	454	485	491	1,2	100,4
Loimaa	30	36	57	75	90	99	10,0	371,4
Vakka-Suomi	20	24	52	59	39	75	92,3	316,7
Turunmaa	28	37	43	52	66	73	10,6	329,4
Varsinais-Suomi	1 881	1 964	2 816	3 140	3 421	3 477	1,6	126,4

Taulu 7. Työttömät ulkomaan kansalaiset Varsinais-Suomessa 2014-2015, joulukuu

A. Yhteensä

Vuosi	2014	2015	muutos edv.	
Varsinais-Suomi	3 421	3 477	56	1,6 %
Turku	2 329	2 326	-3	-0,1 %
Salo	448	454	6	1,3 %

B. TOP 10, kansalaisuuden mukaan

Vuosi	2014	2015	muutos edv.	
VIRO	518	554	36	6,9 %
VENÄJÄ	476	433	-43	-9,0 %
IRAK	343	352	9	2,6 %
IRAN	217	209	-8	-3,7 %
SOMALIA	164	165	1	0,6 %
THAIMAA	96	113	17	17,7 %
SERBIA JA MONTENEGRO	116	97	-19	-16,4 %
RUOTSI	87	93	6	6,9 %
PUOLA	89	76	-13	-14,6 %
AFGANISTAN	79	71	-8	-10,1 %

