

Egentliga Finlands sysselsättningsöversikt 11/2015

Får publiceras tisdag 22.12.2015 kl. 9.00

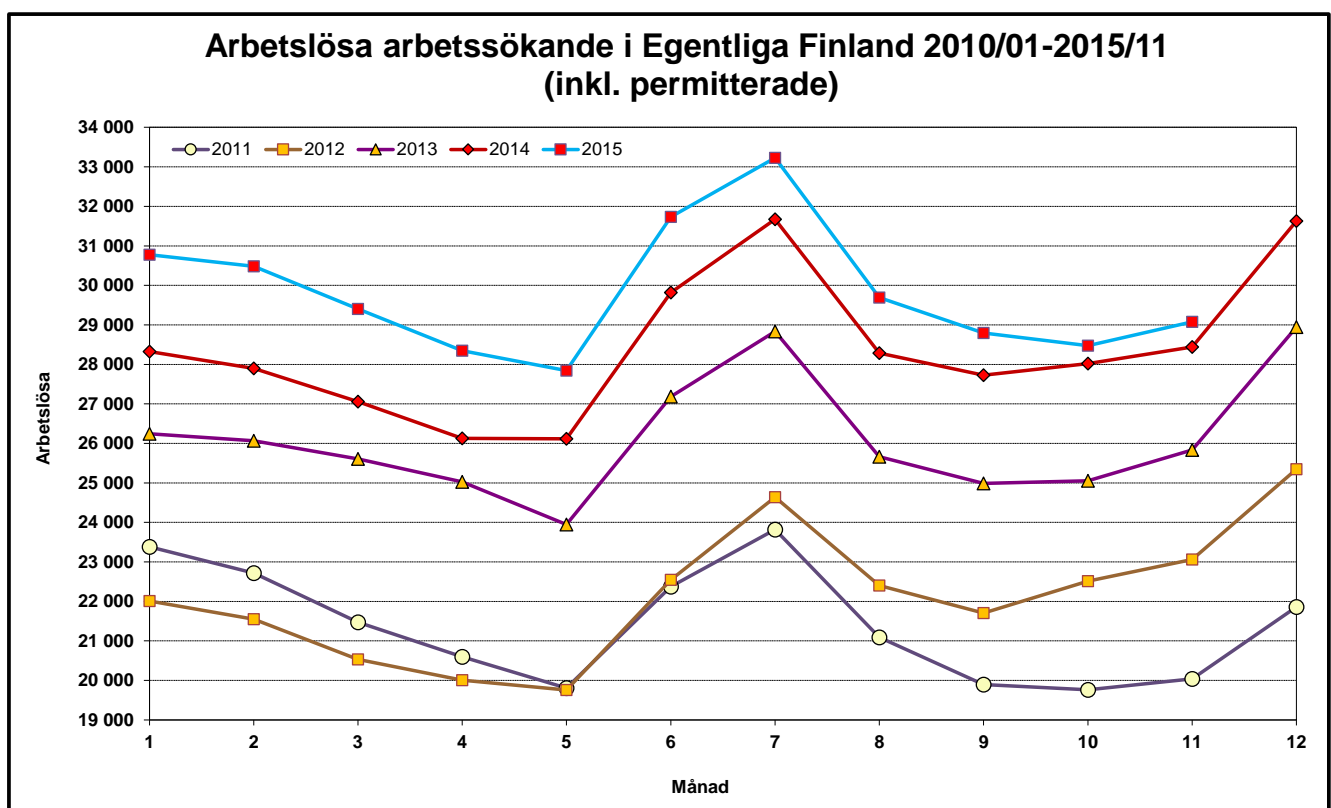
Färre arbetslösa män i Egentliga Finland

Vid Egentliga Finlands arbets- och näringsbyrå fanns i slutet av november 29 100 arbetslösa arbetssökande. I november ökade antalet arbetslösa med 600 personer. Jämfört med november ifjol ökade antalet arbetslösa med 600 personer, dvs. med 2,2 %, medan arbetslösheten i hela landet ökade med 4,8 %.

I slutet av november var andelen arbetslösa av arbetskraften i Egentliga Finland 12,8 %, dvs. 0,3 procentenheter större än året innan. I hela landet ökade andelen arbetslösa med 0,5 procentenhet och var 13,0 %. Arbetslöshetsgraden i Egentliga Finland är således lägre än i hela landet och samtidigt den fjärde lägsta av NTM-centralsområdena i Finland.

Jämfört med året innan ökade antalet arbetslösa på nästan alla NTM-centralers områden. I Egentliga Finland ökade arbetslösheten och ungdomsarbetslösheten långsammare än på de flesta områden och i hela landet. I själva verket minskade arbetslösheten bland män i 18 kommuner i Egentliga Finland. Antalet långtidsarbetslösa och arbetslösa unga fortsatte att öka på nästan alla NTM-centralers områden.

Ofta ökar antalet arbetslösa i december och så kommer det att gå i Egentliga Finland också denna gång.



12 procent mer nya lediga platser än i fjol

Den sista november fanns det 1 700 lediga arbetsplatser vid områdets arbets- och näringsbyrå, dvs. 5 % mindre än för ett år sedan. Totalt fanns 4 200 lediga platser i november, varav 2 700 var nya platser som lediganslagits i november. Jämfört med året innan var efterfrågan på arbetskraft större i november på samma sätt som under de närmast föregående månaderna inom byggbranschen och också expertuppgifter inom teknik, försäljningsarbete, transportbranschen och vissa servicebranscher (bl.a. städning).

Arbetslösheten bland unga och män minskar på många ställen - långtidsarbetslösheten ökar

Antalet arbetslösa unga under 25 år i Egentliga Finland var 2 procent mer än för ett år sedan, dvs. 3 500 personer. Jämfört med året innan minskade antalet i Åboland och Nystadsregionen. I november brukar antalet unga arbetslösa minska - denna gång med 40 personer. Antalet långtidsarbetslösa ökar alltså i hela landet. I Egentliga Finland var antalet personer som varit arbetslösa i över ett år 9 600, dvs. 22 procent mer än året innan. Långtidsarbetslösheten ökar i alla ekonomiska regioner på området. Arbetslösheten ökade 6 % bland kvinnor och minskade 1 % bland män.

Arbetslösheten minskar inom industri och byggnad

Den svaga efterfrågan både inom exporten och på hemmamarknaden har länge synts som ökad arbetslöshet inom de flesta branscher och yrkesgrupper. Tecken på att det eventuellt håller på att ske en vändning till det bättre är att arbetslösheten för ett år sedan började minska inom industrin och denna trend fortsätter inom metallbranschen och också andra branscher. Som nytt exempel på en bransch med positiv utveckling kan man nämna livsmedels- och processindustrin. Arbetslösheten minskar också bland tekniska experter. Inom byggnadsbranschen har arbetslösheten börjat minska efter en lång svag period. Allt detta syns nu som en minskning av arbetslösheten bland män.

Arbetsförvaltningens tjänster omfattade 4,4 % av arbetskraften

I slutet av november sysselsattes eller utbildades 10 100 personer genom arbetsförvaltningens tjänster, dvs. 11 % mindre än för ett år sedan. I slutet av november deltog 2 300 personer i arbetskraftsutbildning för att förbättra sina möjligheter på arbetsmarknaden. Genom stödarbete inom den statliga, kommunala eller privata sektorn sysselsattes i sin tur 1 100 personer. Av de sysselsatta hade 71 % anställts inom den privata sektorn. I arbetsprövning deltog 1 600 och 320 var sysselsatta via alterneringsplatser. Dessutom deltog 1 600 i arbetsverksamhet i rehabiliterande syfte och 2 700 i frivilliga studier.

Antalet arbetslösa minskade i varannan kommun jämfört med året innan

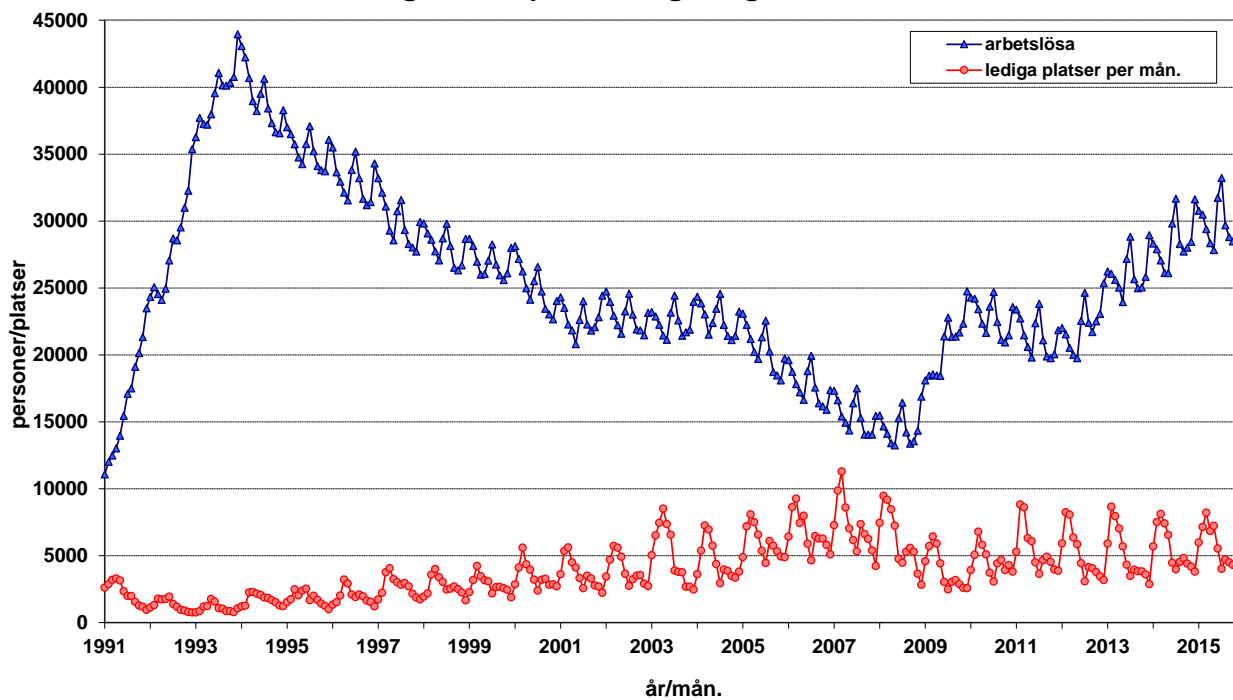
Jämfört med föregående år minskade antalet arbetslösa i två ekonomiska regioner i Egentliga Finland. Arbetslösheten minskade i Åbolands skärgård (4 %) och Nystadsregionen (1,4 %), medan den ökade mest i Åboregionen, dvs. 3 %. Den högsta arbetslöshetsgraden fanns i Salo ekonomiska region (15,4 %) samt i Åbo stad (16,1 %). Arbetslöshetsgraden var lägst i Åboland (8,0 %) och av kommunerna i Laitila (6,8 %). Arbetslöshetsgraden var över 10 % i elva av regionens 27 kommuner, då antalet motsvarande kommuner var tio året innan.

Ytterligare information:

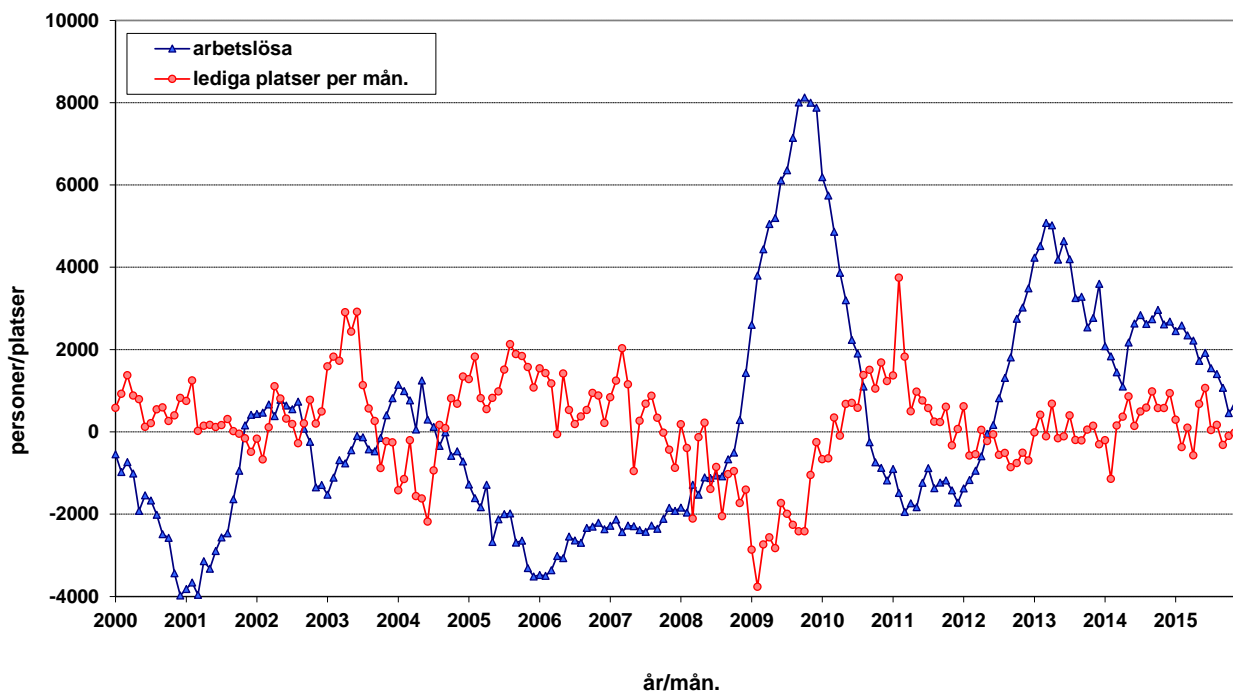
Egentliga Finlands arbets- och näringsbyrå och analytiker Juha Pusila, tfn 0295 022 772

OBS! Du kan också få sysselsättningsöversikten per e-post. Skicka dina kontaktuppgifter till juha.pusila@ntm-centralen.fi så får du sysselsättningsöversikten direkt den offentliggörs.

Arbetslösa och lediga arbetsplatser i Egentliga Finland 1991/01 - 2015/11



Förändring i arbetslösheten och antalet lediga arbetsplatser jämfört med föregående år i Egentliga Finland 2000/01 - 2015/11



Tabell 1. Sysselsättningsläge i Egentliga Finland, november

I LÄGET I SLUTET AV MÅNADEN	2014	2015	Ändring	Ändring%
1. Arbetslösa arbetssökande	28 443	29 078	635	2,2
– varav permitterade	2 756	2 230	-526	-19,1
2. Förkortad arbetsvecka	673	847	174	25,9
3. I arbete	10 121	11 831	1 710	16,9
– varav på den allmänna arbetsmarknaden	7 453	10 324	2 871	38,5
– varav sysselsätta	2 668	1 507	-1 161	-43,5
4. Utanför arbetskraften	9 485	10 579	1 094	11,5
– varav i sysselsättningsfrämjande service	2 528	3 260	732	29,0
– varav i utbildning	4 687	5 062	375	8,0
5. Mottagare av arbetslöshetspension	593	0	-593	-100,0
1-5 Samtliga arbetssökande	49 315	52 335	3 020	6,1
EFTERFRÅGAN PÅ ARBETSKRAFT				
Lediga arbetsplatser sammanlagt	1 831	1 742	-89	-4,9
– varav lediga över en månad	393	242	-151	-38,4
– varav lediga över 2 månader	186	84	-102	-54,8
I SERVICE				
1. Sysselsätta hos staten	85	72	-13	-15,3
2. Sysselsätta i kommunerna	402	255	-147	-36,6
3. Sysselsätta inom den privata sektorn	2 558	798	-1 760	-68,8
1-3 Antalet sysselsätta sammanlagt	3 045	1 125	-1 920	-63,1
4. I arbetskraftsutbildning	2 723	2 321	-402	-14,8
5. I träning	468	403	-65	-13,9
6. I Arbets-/utbildningsprövinig	1 225	1 626	401	32,7
7. Som alternerings vikarie	372	319	-53	-14,2
8. Som arbetsverksamhet i rehabiliteringssyfte	1 132	1 577	445	39,3
9. Frivilliga studier	2 302	2 680	378	16,4
1-9 I service sammanlagt	11 267	10 051	-1 216	-10,8
ARBETSLÖSHETENS STRUKTUR				
1. Arbetslösa kvinnor	12 065	12 776	711	5,9
2. Arbetslösa män	16 378	16 302	-76	-0,5
3. Arbetslösa under 25 år	3 438	3 488	50	1,5
4. Arbetslösa över 50 år	10 410	10 516	106	1,0
5. Långtidsarbetslösa	7 844	9 606	1 762	22,5
6. Arbetslösa utlänningar	2 977	2 893	-84	-2,8

II VERKSAMHET UNDER MÅNADEN	2014	2015	Ändring	Ändring (%)
1. Arbetslösa arbetssökande	31 546	32 072	526	1,7
2. Övriga arbetssökande	19 507	21 929	2 422	12,4
1-2 Arbetssökande sammanlagt	51 053	54 001	2 948	5,8
3. Månadens alla arbetsplatser	4 180	4 160	-20	-0,5
– varav månadens nya arbetsplatser	2 416	2 708	292	12,1
– varav besatta arbetsplatser	479	595	116	24,2
– med arbetskraftsbyråns sökande	302	247	-55	-18,2
4. Inledda arbetslöshetsperioder	5 043	4 740	-303	-6,0
5. Avslutade arbetslöshetsperioder	4 381	4 143	-238	-5,4
6. Nya placeringar med stödåtg.	424	80	-344	-81,1
7. Inlett arbetskraftsutbildning	494	305	-189	-38,3

Tabell 2. Förändring i arbetsmarknadsläget per yrkesgrupp, november

Yrkesgrupp	Månadens nya arbetsplatser				Arbetslösa i slutet av månaden			
			Ändring				Ändring	
	2014	2015	Antal	%	2014	2015	Antal	%
Chefer	14	29	15	107 %	304	310	6	2 %
Specialister	265	381	116	44 %	3 715	4 090	375	10 %
Tekniska branschen	57	85	28	49 %	878	905	27	3 %
Systemarbete	21	61	40	190 %	389	436	47	12 %
Lärare (gs+gymnasium)	41	44	3	7 %	376	438	62	16 %
Försäljning m.fl.	41	47	6	15 %	419	452	33	8 %
Experter	439	563	124	28 %	2 696	2 808	112	4 %
Sjukskötare	40	57	17	43 %	153	210	57	37 %
Tekniska branschen	20	26	6	30 %	747	708	-39	-5 %
Inköps- och försäljningsagenter	259	320	61	24 %	342	339	-3	-1 %
Kontors- och kundtjänstpersonal	162	207	45	28 %	1 592	1 613	21	1 %
Kontorssekreterare	26	17	-9	-35 %	825	829	4	0 %
Kundtjänstpersonal	1	4	3	300 %	213	204	-9	-4 %
Service- och försäljningspersonal	735	722	-13	-2 %	4 024	4 492	468	12 %
Försäljning	406	440	34	8 %	1 384	1 437	53	4 %
Barnskötare och assistenter	17	23	6	35 %	465	551	86	18 %
Närvårdare	96	111	15	16 %	650	862	212	33 %
Restaurang och storhushåll	30	38	8	27 %	590	683	93	16 %
Servering	29	15	-14	-48 %	214	235	21	10 %
Arbetsledare inom fastighetsskötsel	96	25	-71	-74 %	200	222	22	11 %
Jordbrukare, skogsarbetare m.fl.	15	6	-9	-60 %	696	674	-22	-3 %
Jordbrukare	10	2	-8	-80 %	470	468	-2	0 %
Byggnads-, reparations- och tillverkningsarbetare	225	268	43	19 %	6 234	5 831	-403	-6 %
Byggnadsarbete	52	107	55	106 %	2 069	1 928	-141	-7 %
Målare	7	11	4	57 %	421	420	-1	0 %
Metallarbete	98	76	-22	-22 %	1 298	989	-309	-24 %
Maskinmontering	22	21	-1	-5 %	562	562	0	0 %
Elmontering	0	3	3	..	218	217	-1	0 %
Process- och transportarbetare	271	115	-156	-58 %	2 574	2 385	-189	-7 %
Hopsättning	216	45	-171	-79 %	911	817	-94	-10 %
Fordonsförare	16	20	4	25 %	598	593	-5	-1 %
Övriga arbetstagare	270	404	134	50 %	2 281	2 380	99	4 %
Städning	66	90	24	36 %	631	712	81	13 %
Medhjälpare inom byggnadsarbete	24	16	-8	-33 %	413	425	12	3 %
Lagerarbete	89	121	32	36 %	438	432	-6	-1 %
Köksbiträden	45	108	63	140 %	429	452	23	5 %
Militärer	2	2	0	0 %	13	16	3	23 %
Oklassificerade yrken	18	11	-7	-39 %	4 314	4 479	165	4 %
TOTAL	2 416	2 708	292	12 %	28 443	29 078	635	2 %

Tabell 3. Arbetslösa arbetssökande på räkningsdagen, november

ELY-centralen	Arbetslösa inkl. perm.			Arbetslöshetsnivå inkl. perm.		
	2014	2015	Ändring	2014	2015	Ändring
Nyland	83 523	91 366	9,4	10,2	11,0	0,8
Egentliga Finland	28 443	29 078	2,2	12,5	12,8	0,3
Satakunta	13 421	13 878	3,4	12,9	13,4	0,5
Tavastland	23 925	24 497	2,4	13,4	13,8	0,4
Birkaland	34 723	36 252	4,4	14,4	14,9	0,5
Sydöstra Finland	21 307	22 401	5,1	14,9	15,7	0,8
Södra Savolands	8 934	9 667	8,2	13,2	14,4	1,2
Norra Savolands	14 881	15 441	3,8	13,1	13,6	0,5
Norra Karelen	11 335	11 937	5,3	15,3	16,1	0,8
Mellersta Finland	20 525	21 069	2,7	16,0	16,4	0,4
Södra Österbotten	9 112	9 526	4,5	10,3	10,8	0,5
Österbotten	9 786	10 256	4,8	8,3	8,7	0,4
Norra Österbotten	26 709	27 131	1,6	14,6	14,7	0,1
Kajanaland	5 974	5 624	-5,9	16,8	15,9	-0,9
Lappland	13 180	13 280	0,8	15,9	15,9	0,0
Åland	604	559	-7,5	4,2	3,9	-0,3
Hela landet	326 506	342 106	4,8	12,5	13,0	0,5

Tabell 4. Arbetslösa och arbetslöshetsnivån i Egentliga Finlands kommuner

	2014/11	2015/10	2015/11	2014/11	2015/10	2015/11
Aura	199	179	176	9,9	9,0	8,9
Gustavs	39	34	38	10,6	9,6	10,7
Kimtoön	287	268	276	9,6	9,0	9,3
Koski Tl.	92	92	98	8,8	9,0	9,6
Laitila	248	251	268	6,3	6,4	6,8
Loimaa	760	745	796	10,1	10,0	10,7
Lundo	780	742	777	8,3	7,9	8,3
Marttila	102	112	115	11,1	12,1	12,4
Masku	382	348	346	7,8	7,1	7,1
Mynämäki	338	371	385	8,9	9,9	10,3
Nousis	226	228	225	9,2	9,4	9,2
Nystad	712	639	705	9,9	9,0	9,9
Nådental	969	921	937	10,6	10,1	10,3
Oripää	58	49	53	9,0	7,7	8,4
Pargas	551	502	532	7,7	7,1	7,5
Pemar	361	388	407	7,0	7,5	7,9
Pyhäranta	124	84	88	12,0	8,2	8,6
Pöytyä	401	409	400	10,1	10,3	10,1
Reso	1 359	1 373	1 360	11,3	11,6	11,4
Rusko	203	203	227	6,8	6,7	7,5
S:t karins	1 344	1 393	1 418	8,7	9,0	9,2
Sagu	120	106	115	8,6	7,5	8,2
Salo	3 977	3 863	4 013	15,6	15,4	16,0
Somero	474	439	463	11,7	11,0	11,6
Tövsala	69	73	74	9,2	9,9	10,1
Vehmaa	89	87	90	8,3	8,3	8,6
Åbo	14 179	14 576	14 696	15,8	16,0	16,1

Tabell 5. Arbetslösa arbetssökande i Egentliga Finlands kommuner 30.11.2015

Kommun	Arbetskraft	Lediga arbetsplatser	Arbetslösa arbetssökande inkl. pers. permitterade					Arbetslösa över 1 år
			Sammanlagt	Män	Kvinnor	Under 25	Över 50	
Loimaa ekon. region	15 973	87	1 638	926	712	205	665	503
Aura	1 986	6	176	91	85	16	75	51
Koski TI	1 015	5	98	50	48	13	40	24
Loimaa	7 437	63	796	473	323	125	318	231
Marttila	930	3	115	65	50	12	35	35
Oripää	636	2	53	27	26	8	23	15
Pöytyä	3 969	8	400	220	180	31	174	147
Salo ekonomiska region	29 107	185	4 476	2 443	2 033	500	1 839	1 524
Salo	25 120	171	4 013	2 204	1 809	450	1 633	1 395
Somero	3 987	14	463	239	224	50	206	129
Åbo ekonomiska region	157 382	1 330	20 893	11 850	9 043	2 551	7 045	7 057
S:t Karins	15 431	46	1 418	769	649	185	556	373
Lundo	9 390	14	777	437	340	91	295	220
Masku	4 889	9	346	202	144	29	147	86
Mynämäki	3 737	6	385	211	174	52	163	121
Nådendal	9 092	25	937	502	435	108	398	294
Nousis	2 438	4	225	120	105	23	83	73
Pemar	5 144	16	407	233	174	61	146	95
Reso	11 888	51	1 360	788	572	180	520	390
Rusko	3 027	5	227	111	116	27	85	64
Sagu	1 408	2	115	65	50	9	45	26
Åbo	90 938	1 152	14 696	8 412	6 284	1 786	4 607	5 315
Åboland	10 039	57	808	428	380	90	361	221
Kimitoön	2 975	12	276	144	132	23	132	80
Pargas	7 064	45	532	284	248	67	229	141
Nystadsregionen	14 197	83	1 263	655	608	142	606	301
Gustavs	358	1	38	23	15	2	20	7
Laitila	3 917	13	268	134	134	34	113	31
Pyhärinta	1 017	-	88	44	44	5	47	34
Tövsala	737	2	74	42	32	2	47	25
Nystad	7 122	66	705	366	339	89	337	184
Vehmaa	1 046	1	90	46	44	10	42	20
Sammanlagt	226 698	1 742	29 078	16 302	12 776	3 488	10 516	9 606

.. = Informationen finns ej tillgänglig. Den är antingen för osäker för att presenteras eller så skyddas den sekretes av lagen om.

Tabell 6. Arbetslöshetens struktur i Egentliga Finlands ekonomiska regioner, november

<i>A. Arbetslöshetsnivå</i>							Ändring , %	
	2010	2011	2012	2013	2014	2015	2014-2015	2008-2015
Turku	9,8	9,3	10,2	11,5	12,9	13,3	0,4	6,7
Salo	9,9	10,3	14,2	14,3	15,1	15,4	0,3	8,7
Loimaa	7,2	6,8	7,6	9,5	10,0	10,3	0,3	4,9
Vakka-Suomi	8,4	6,9	8,6	8,8	9,0	8,9	-0,1	3,0
Turunmaa	6,1	5,5	6,5	7,2	8,2	8,0	-0,2	3,7

<i>B. Antal arbetslösa</i>							Ändring , %	
	2010	2011	2012	2013	2014	2015	2014-2015	2008-2015
Åbo	15 159	16 756	15 662	17 951	20 261	20 893	3,1	108,6
Salo	3 214	3 754	4 306	4 329	4 451	4 476	0,6	118,2
Loimaa	1 218	1 562	1 220	1 532	1 612	1 638	1,6	87,0
Nystadsregionen	1 315	1 524	1 252	1 271	1 281	1 263	-1,4	43,5
Åboland	601	747	672	749	838	808	-3,6	80,8
Egentliga Finland	21 507	24 343	23 112	25 832	28 443	29 078	2,2	103,8

<i>C. Under 25 år</i>							Ändring , %	
	2010	2011	2012	2013	2014	2015	2014-2015	2008-2015
Åbo	1 726	2 314	2 059	2 290	2 537	2 551	0,6	127,8
Salo	312	464	450	424	468	500	6,8	116,5
Loimaa	136	227	141	167	172	205	19,2	88,1
Nystadsregionen	116	234	129	110	150	142	-5,3	51,1
Åboland	52	97	59	87	111	90	-18,9	109,3
Egentliga Finland	2 342	3 336	2 838	3 078	3 438	3 488	1,5	118,4

<i>D. Över 50 år</i>							Ändring , %	
	2010	2011	2012	2013	2014	2015	2014-2015	2008-2015
Åbo	5 353	5 132	5 334	6 113	6 860	7 045	2,7	92,8
Salo	1 345	1 401	1 675	1 814	1 872	1 839	-1,8	109,5
Loimaa	537	574	533	636	689	665	-3,5	72,3
Nystadsregionen	627	596	602	621	634	606	-4,4	37,7
Åboland	281	290	317	328	355	361	1,7	59,7
Egentliga Finland	8 143	7 993	8 461	9 512	10 410	10 516	1,0	88,3

<i>E. Långtidsarbetslösa</i>							Ändring , %	
	2010	2011	2012	2013	2014	2015	2014-2015	2008-2015
Åbo	3 935	2 869	3 720	4 482	5 535	7 057	27,5	291,0
Salo	718	547	938	1 261	1 421	1 524	7,2	304,2
Loimaa	204	186	235	311	393	503	28,0	284,0
Nystadsregionen	153	131	200	227	287	301	4,9	103,4
Åboland	123	74	112	184	208	221	6,3	287,7
Egentliga Finland	5 133	3 807	5 205	6 465	7 844	9 606	22,5	281,5

<i>F. Invandrare</i>							Ändring , %	
	2010	2011	2012	2013	2014	2015	2014-2015	2008-2015
Åbo	1 508	1 622	1 911	2 097	2 365	2 310	-2,3	128,5
Salo	229	318	391	405	428	394	-7,9	105,2
Loimaa	28	40	47	63	85	88	3,5	417,6
Nystadsregionen	24	28	31	34	37	41	10,8	241,7
Åboland	30	34	32	45	62	60	-3,2	361,5
Egentliga Finland	1 819	2 042	2 412	2 644	2 977	2 893	-2,8	132,4

