



Egentliga Finlands sysselsättningsöversikt 6/2015

Får publiceras onsdag 21.7.2015 kl. 9.00

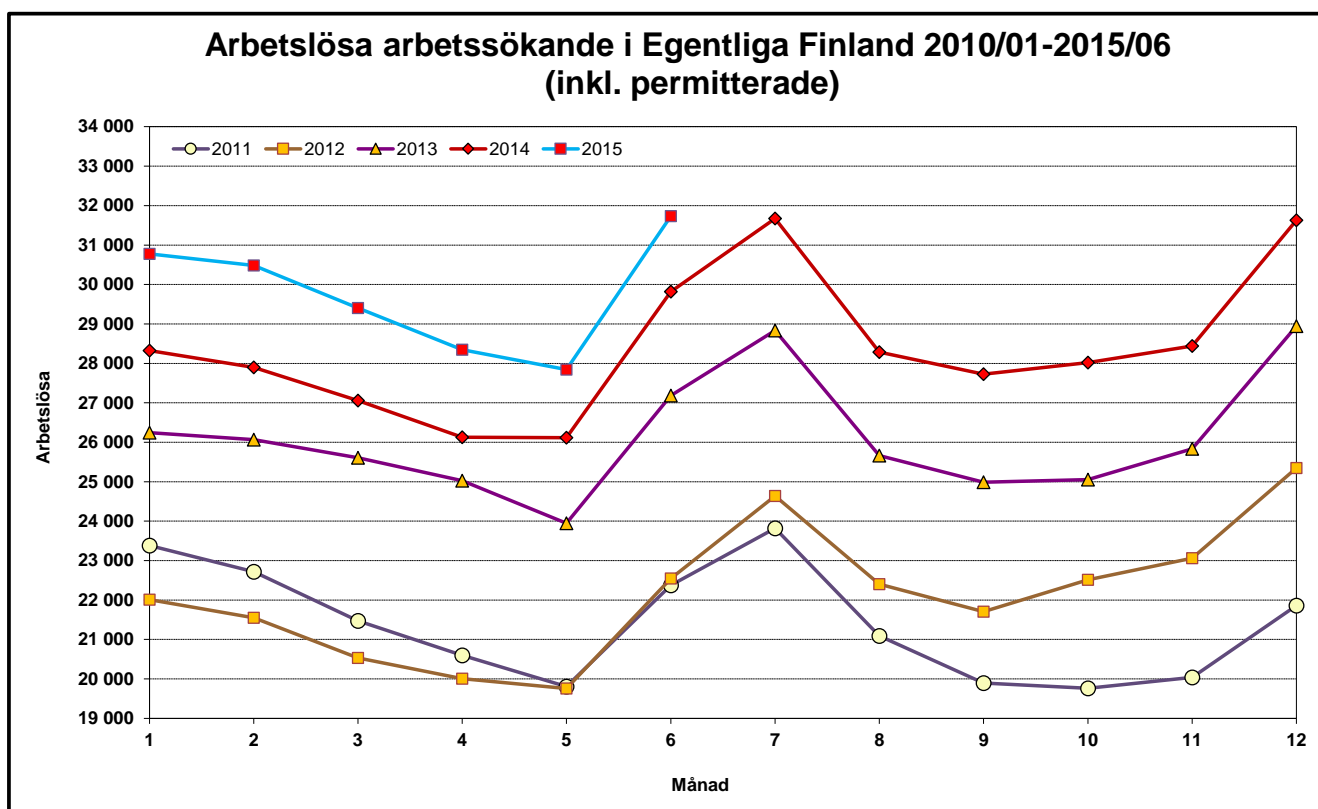
Arbetslösheten ökar långsammare

Vid Egentliga Finlands arbets- och näringsbyrå fanns i slutet av juni 31 700 arbetslösa arbetssökande. I juni ökade antalet arbetslösa med 3 900 personer. Det berodde i huvudsak på faktorer som är kännetecknande för sommaren: unga nytexaminerade kommer ut på arbetsmarknaden och visstidsanställningar upphör. Jämfört med juni ifjol ökade antalet arbetslösa med 1 900 personer, dvs. med 6,4 %, medan arbetslösheten i hela landet ökade med 9,4 %.

I slutet av juni var andelen arbetslösa av arbetskraften i Egentliga Finland 14,0 %, dvs. 0,9 procentenheter större än året innan. I hela landet ökade andelen arbetslösa med 1,1 procentenheter och var 14,0 %. Arbetslöshetsgraden i Egentliga Finland ligger således på samma nivå som i hela landet och är samtidigt den fjärde lägsta av NTM-centralensområdena i Finland.

Jämfört med året innan ökade antalet arbetslösa på alla NTM-centralers områden. I Egentliga Finland ökade arbetslösheten i något långsammare takt än i hela landet, medan arbetslösheten ökade klart snabbare än det i t.ex. Nyland. Antalet långtidsarbetslösa och arbetslösa unga fortsatte att öka på nästan alla NTM-centralers områden.

Ofta ökar antalet arbetslösa i juli och så kommer det att gå i Egentliga Finland också denna gång.



19 procent mer nya lediga platser än i fjol

Den sista juni fanns det 1 700 lediga arbetsplatser vid områdets arbets- och näringsbyrå, dvs. 5 % mindre än för ett år sedan. Totalt fanns 5 500 lediga platser i juni, varav 3 000 var nya platser som lediganslagits i juni. Jämfört med året innan var efterfrågan på arbetskraft större i juni på samma sätt som under de närmast föregående månaderna inom byggbranschen och också städning, försäljningsarbete och transportbranschen.

Långtidsarbetslösheten ökar alltjämt – liksom ungdomsarbetslösheten

Antalet arbetslösa unga under 25 år i Egentliga Finland var 4 procent mer än för ett år sedan, dvs. 4 600 personer. Jämfört med året innan minskade antalet ändå med 8 % i Nystadsregionen. I juni brukar antalet unga arbetslösa öka kraftigt - denna gång med 1 500 personer. Antalet långtidsarbetslösa ökar alltjämt i nästan hela landet. I Egentliga Finland var antalet personer som varit arbetslösa i över ett år 9 300, dvs. 25 procent mer än året innan. Långtidsarbetslösheten ökar i alla ekonomiska regioner på området. Arbetslösheten ökade 9 % bland kvinnor och 5 % bland män.

Arbetslösheten minskar inom industrin

Den minskade efterfrågan både inom exporten och på hemmamarknaden syns också i sysselsättningen: arbetslösheten ökar inom nästan alla branscher och yrkesgrupper. För ett år sedan började arbetslösheten minska inom industrin och denna trend fortsätter visserligen inom olika branscher och många yrkesgrupper. Av de andra branscherna fortsatte arbetslösheten att öka bl.a. inom social- och hälsovårdstjänster samt inkvarterings- och restaurangbranschen.

Arbetsförvaltningens tjänster omfattade 4,0 % av arbetskraften

I slutet av juni sysselsattes eller utbildades 9 100 personer genom arbetsförvaltningens tjänster, dvs. 6 % mindre än för ett år sedan. I slutet av juni deltog 1 700 personer i arbetskraftsutbildning för att förbättra sina möjligheter på arbetsmarknaden. Genom stödarbete inom den statliga, kommunala eller privata sektorn sysselsattes i sin tur 2 800 personer. Av de sysselsatta hade 72 % anställts inom den privata sektorn. I arbetsprövning deltog 1 100 och 390 var sysselsatta via alterneringsplatser. Dessutom deltog 1 050 i arbetsverksamhet i rehabiliterande syfte och 1 800 i frivilliga studier.

Antalet arbetslösa ökade i de flesta kommuner jämfört med året innan

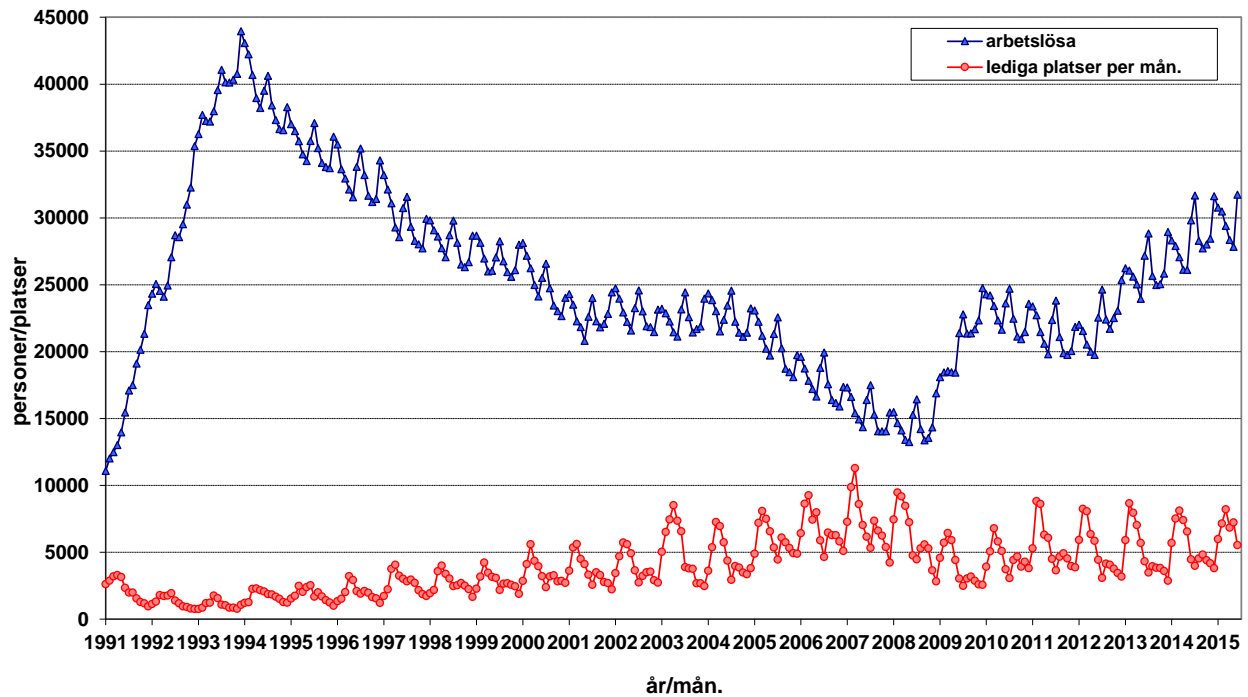
Jämfört med föregående år ökade antalet arbetslösa i nästan alla ekonomiska regioner i Egentliga Finland. I Nystadsregionen minskade arbetslösheten något (5 %), medan den ökade mest i Åboregionen, dvs. 7 %. Den högsta arbetslöshetsgraden fanns i Salo ekonomiska region (16,2 %) samt i Åbo stad (18,1 %). Arbetslöshetsgraden var lägst i Åbolands ekonomiska region (8,1 %) och av kommunerna i Laitila (6,6 %). Arbetslöshetsgraden var över 10 % i tolv av regionens 27 kommuner, då antalet motsvarande kommuner var elva året innan.

Ytterligare information:

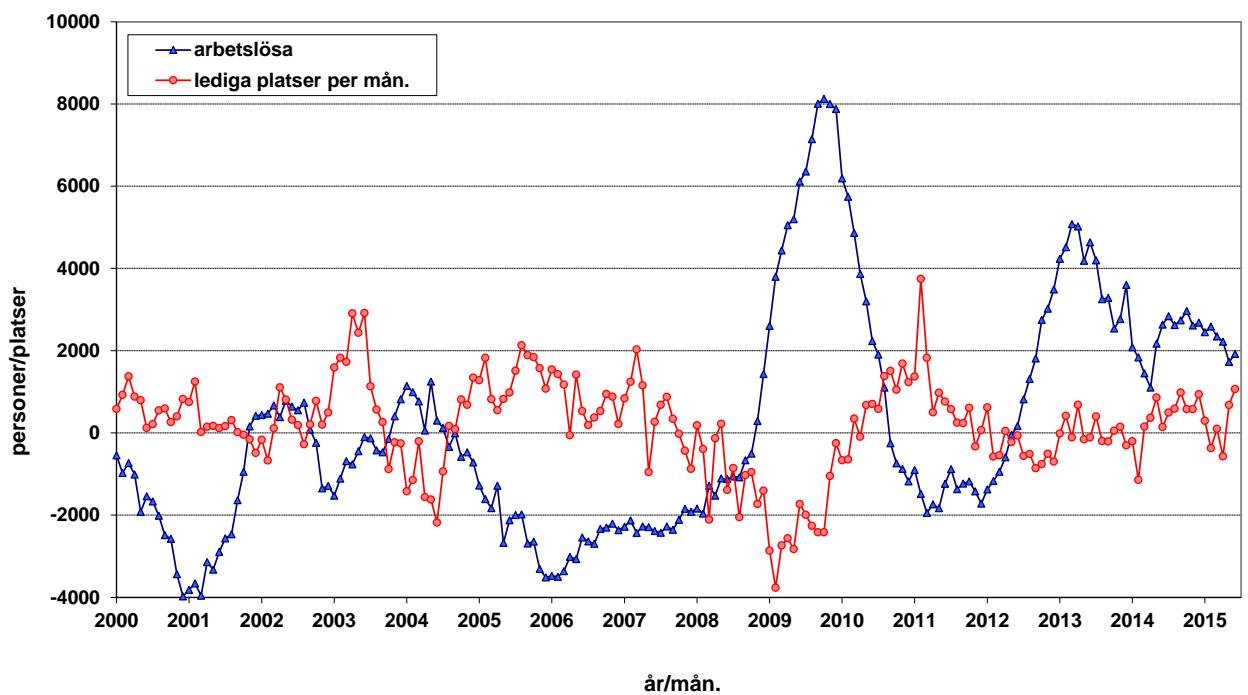
Egentliga Finlands arbets- och näringsbyrå och analytiker Juha Pusila, tfn 0295 022 772

OBS! Du kan också få sysselsättningsöversikten per e-post. Skicka dina kontaktuppgifter till juha.pusila@ntm-centralen.fi så får du sysselsättningsöversikten direkt den offentliggörs.

Arbetslösa och lediga arbetsplatser i Egentliga Finland 1991/01 - 2015/06



Förändring i arbetslösheten och antalet lediga arbetsplatser jämfört med föregående år i Egentliga Finland 2000/01 - 2015/06



Tabell 1. Sysselsättningsläge i Egentliga Finland, juni

I LÄGET I SLUTET AV MÅNADEN	2014	2015	Ändring	Ändring%
1. Arbetslösa arbetssökande	29 817	31 736	1 919	6,4
- varav permitterade	2 360	2 022	-338	-14,3
2. Förkortad arbetsvecka	616	616	0	0,0
3. I arbete	9 953	11 945	1 992	20,0
- varav på den allmänna arbetsmarknaden	7 013	9 135	2 122	30,3
- varav sysselsätta	2 940	2 810	-130	-4,4
4. Utanför arbetskraften	7 138	7 815	677	9,5
- varav i sysselsättningsfrämjande service	1 732	2 114	382	22,1
- varav i utbildning	3 108	3 327	219	7,0
5. Mottagare av arbetslöshetspension	669	3	-666	-99,6
1-5 Samtliga arbetssökande	48 193	52 115	3 922	8,1
EFTERFRÅGAN PÅ ARBETSKRAFT				
Lediga arbetsplatser sammanlagt	1 810	1 712	-98	-5,4
- varav lediga över en månad	411	421	10	2,4
- varav lediga över 2 månader	187	150	-37	-19,8
I SERVICE				
1. Sysselsätta hos staten	122	100	-22	-18,0
2. Sysselsätta i kommunerna	567	707	140	24,7
3. Sysselsätta inom den privata sektorn	2 709	2 038	-671	-24,8
1-3 Antalet sysselsätta sammanlagt	3 398	2 845	-553	-16,3
4. I arbetskraftsutbildning	2 473	1 712	-761	-30,8
5. I träning	51	174	123	241,2
6. I Arbets-/utbildningsprövinig	923	1 088	165	17,9
7. Som alternerings vikarie	399	389	-10	-2,5
8. Som arbetsverksamhet i rehabiliteringssyfte	844	1 045	201	23,8
9. Frivilliga studier	1 589	1 818	229	14,4
1-9 I service sammanlagt	9 677	9 071	-606	-6,3
ARBETSLÖSHETENS STRUKTUR				
1. Arbetslösa kvinnor	13 712	14 895	1 183	8,6
2. Arbetslösa män	16 105	16 841	736	4,6
3. Arbetslösa under 25 år	4 385	4 559	174	4,0
4. Arbetslösa över 50 år	10 043	10 440	397	4,0
5. Långtidsarbetslösa	7 419	9 288	1 869	25,2

II VERKSAMHET UNDER MÅNADEN	2014	2015	Ändring	Ändring (%)
1. Arbetslösa arbetssökande	33 229	34 290	1 061	3,2
2. Övriga arbetssökande	17 160	19 630	2 470	14,4
1-2 Arbetssökande sammanlagt	50 389	53 920	3 531	7,0
3. Månadens alla arbetsplatser	4 475	5 538	1 063	23,8
- varav månadens nya arbetsplatser	2 525	2 998	473	18,7
- varav besatta arbetsplatser	538	1 415	877	163,0
- med arbetskraftsbyråns sökande	383	709	326	85,1
4. Inledda arbetslöshetsperioder	8 012	6 929	-1 083	-13,5
5. Avslutade arbetslöshetsperioder	4 693	3 424	-1 269	-27,0
6. Nya placeringar med stödåtg.	538	200	-338	-62,8
7. Inlett arbetskraftsutbildning	174	87	-87	-50,0

Tabell 2. Förändring i arbetsmarknadsläget per yrkesgrupp, juni

Yrkesgrupp	Månadens nya arbetsplatser				Arbetslösa i slutet av månaden			
	2014	2015	Ändring		2014	2015	Ändring	
			Antal	%			Antal	%
Chefer	12	17	5	42 %	285	315	30	11 %
Specialister	269	234	-35	-13 %	4 396	4 921	525	12 %
Tekniska branschen	57	47	-10	-18 %	862	929	67	8 %
Systemarbete	15	18	3	20 %	395	432	37	9 %
Lärare (gs+gymnasium)	88	58	-30	-34 %	867	985	118	14 %
Försäljning m.fl.	15	19	4	27 %	414	483	69	17 %
Experter	395	469	74	19 %	2 756	2 891	135	5 %
Sjukskötare	56	42	-14	-25 %	111	138	27	24 %
Tekniska branschen	16	26	10	63 %	742	697	-45	-6 %
Inköps- och försäljningsagenter	236	222	-14	-6 %	337	340	3	1 %
Kontors- och kundtjänstpersonal	96	97	1	1 %	1 533	1 668	135	9 %
Kontorssekreterare	20	10	-10	-50 %	822	886	64	8 %
Kundtjänstpersonal	12	5	-7	-58 %	220	200	-20	-9 %
Service- och försäljningspersonal	717	786	69	10 %	4 529	5 149	620	14 %
Försäljning	377	442	65	17 %	1 357	1 538	181	13 %
Barnskötare och assistenter	44	34	-10	-23 %	1 111	1 168	57	5 %
Närvårdare	113	117	4	4 %	589	777	188	32 %
Restaurang och storhushåll	44	51	7	16 %	561	687	126	22 %
Servering	60	31	-29	-48 %	202	219	17	8 %
Arbetsledare inom fastighetsskötsel	27	10	-17	-63 %	189	203	14	7 %
Jordbrukare, skogsarbetare m.fl.	25	26	1	4 %	465	490	25	5 %
Jordbrukare	21	22	1	5 %	224	277	53	24 %
Byggnads-, reparations- och tillverkningsarbetare	329	552	223	68 %	5 839	5 859	20	0 %
Byggnadsarbete	105	352	247	235 %	1 823	1 916	93	5 %
Målare	26	24	-2	-8 %	331	308	-23	-7 %
Metallarbete	140	95	-45	-32 %	1 193	1 034	-159	-13 %
Maskinmontering	19	28	9	47 %	614	619	5	1 %
Elmontering	1	1	0	0 %	208	210	2	1 %
Process- och transportarbetare	420	212	-208	-50 %	2 534	2 424	-110	-4 %
Hopsättning	302	90	-212	-70 %	899	809	-90	-10 %
Fordonsförare	25	31	6	24 %	573	587	14	2 %
Övriga arbetstagare	229	595	366	160 %	2 252	2 395	143	6 %
Städning	51	321	270	529 %	676	735	59	9 %
Medhjälpare inom byggnadsarbete	22	130	108	491 %	340	381	41	12 %
Lagerarbete	46	73	27	59 %	430	424	-6	-1 %
Köksbiträden	77	40	-37	-48 %	430	499	69	16 %
Militärer	0	0	0	-	13	17	4	31 %
Oklassificerade yrken	33	10	-23	-70 %	5 215	5 607	392	8 %
TOTAL	2 525	2 998	473	19 %	29 817	31 736	1 919	6 %

Tabell 3. Arbetslösa arbetssökande på räkningsdagen, juni

ELY-centralen	Arbetslösa inkl. perm.			Arbetslöshetsnivå inkl. perm.		
	2014	2015	Ändring	2014	2015	Ändring
Nyland	87 695	100 190	14,2	10,7	12,1	1,4
Egentliga Finland	29 817	31 736	6,4	13,1	14,0	0,9
Satakunta	13 395	14 457	7,9	12,9	14,0	1,1
Tavastland	24 106	25 885	7,4	13,5	14,6	1,1
Birkaland	35 630	38 233	7,3	14,7	15,7	1,0
Sydöstra Finland	21 653	22 929	5,9	15,1	16,1	1,0
Södra Savolands	9 077	9 919	9,3	13,4	14,8	1,4
Norra Savolands	14 501	16 288	12,3	12,8	14,4	1,6
Norra Karelen	11 923	13 200	10,7	16,1	17,8	1,7
Mellersta Finland	21 578	23 373	8,3	16,8	18,2	1,4
Södra Österbotten	8 538	9 428	10,4	9,6	10,6	1,0
Österbotten	10 288	11 347	10,3	8,8	9,6	0,8
Norra Österbotten	28 056	30 291	8,0	15,3	16,4	1,1
Kajanaland	5 939	6 173	3,9	16,7	17,4	0,7
Lapland	14 326	14 780	3,2	17,3	17,7	0,4
Åland	577	510	-11,6	4,0	3,5	-0,5
Hela landet	337 203	368 894	9,4	12,9	14,0	1,1

Tabell 4. Arbetslösa och arbetslöshetsnivån i Egentliga Finlands kommuner

	2014/6	2015/5	2015/6	2014/6	2015/5	2015/6
Aura	195	183	188	9,7	9,2	9,5
Gustavs	39	28	35	10,6	7,9	9,8
Kimtoön	269	247	269	9,0	8,3	9,0
Koski Tl.	83	80	91	8,0	7,9	8,9
Laitila	279	233	260	7,1	5,9	6,6
Loimaa	726	773	836	9,6	10,4	11,2
Lundo	858	728	862	9,2	7,7	9,2
Marttila	113	104	107	12,2	11,2	11,5
Masku	455	331	368	9,3	6,8	7,5
Mynämäki	361	354	405	9,6	9,5	10,9
Nousis	244	194	234	10,0	8,0	9,6
Nystad	700	600	661	9,8	8,4	9,3
Nådental	979	877	1 034	10,7	9,6	11,4
Oripää	65	59	53	10,1	9,3	8,4
Pargas	492	492	542	6,9	7,0	7,7
Pemar	365	372	441	7,1	7,2	8,6
Pyhäranta	113	97	104	10,9	9,5	10,2
Pöytyä	410	382	425	10,4	9,6	10,7
Reso	1 478	1 306	1 585	12,3	11,0	13,3
Rusko	236	222	260	7,9	7,3	8,6
S:t karins	1 490	1 329	1 567	9,7	8,6	10,2
Sagu	122	100	111	8,8	7,1	7,9
Salo	3 982	3 848	4 215	15,6	15,3	16,8
Somero	448	468	489	11,1	11,7	12,2
Tövsala	61	74	76	8,1	10,1	10,3
Vehmaa	96	76	84	9,0	7,2	8,0
Åbo	15 158	14 286	16 434	16,8	15,7	18,1

Tabell 5. Arbetslösa arbetssökande i Egentliga Finlands kommuner 30.6.2015

Kommun	Arbetskraft	Lediga arbetsplatser	Arbetslösa arbetssökande inkl. pers. permitterade					
			Sammanlagt	Män	Kvinnor	Under 25	Över 50	Arbetslösa över 1 år
Loimaa ekon. region	15 973	42	1 700	900	800	247	656	506
Aura	1 986	4	188	92	96	21	72	58
Koski TI	1 015	-	91	44	47	14	39	22
Loimaa	7 437	27	836	457	379	134	320	234
Marttila	930	-	107	58	49	13	37	38
Oripää	636	2	53	27	26	9	15	10
Pöytyä	3 969	9	425	222	203	56	173	144
Salo ekonomiska region	29 107	226	4 704	2 527	2 177	596	1 833	1 545
Salo	25 120	208	4 215	2 282	1 933	544	1 612	1 401
Somero	3 987	18	489	245	244	52	221	144
Åbo ekonomiska region	157 382	1 267	23 301	12 384	10 917	3 486	7 056	6 725
S:t Karins	15 431	32	1 567	805	762	248	527	365
Lundo	9 390	46	862	429	433	106	323	209
Masku	4 889	9	368	199	169	43	131	89
Mynämäki	3 737	7	405	218	187	66	161	116
Nådendal	9 092	22	1 034	543	491	145	396	269
Nousis	2 438	11	234	113	121	24	79	73
Pemar	5 144	12	441	252	189	78	139	91
Reso	11 888	47	1 585	858	727	318	545	370
Rusko	3 027	2	260	103	157	38	91	67
Sagu	1 408	1	111	57	54	14	43	17
Åbo	90 938	1 078	16 434	8 807	7 627	2 406	4 621	5 059
Åboland	10 039	66	811	426	385	90	345	218
Kimitoön	2 975	23	269	151	118	25	123	83
Pargas	7 064	43	542	275	267	65	222	135
Nystadsregionen	14 197	111	1 220	604	616	140	550	294
Gustavs	358	4	35	20	15	3	12	7
Laitila	3 917	36	260	130	130	38	91	41
Pyhäranta	1 017	-	104	40	64	6	47	32
Tövsala	737	6	76	44	32	4	45	26
Nystad	7 122	59	661	330	331	77	317	167
Vehmaa	1 046	6	84	40	44	12	38	21
Sammanlagt	226 698	1 712	31 736	16 841	14 895	4 559	10 440	9 288

.. = Informationen finns ej tillgänglig. Den är antingen för osäker för att presenteras eller så skyddas den sekretes av lagen om.

Tabell 6. Arbetslöshetens struktur i Egentliga Finlands ekonomiska regioner, juni

A. Arbetslöshetsnivå							Ändring , %	
	2010	2011	2012	2013	2014	2015	2014-2015	2008-2015
Turku	11,0	10,6	10,5	12,3	13,9	14,8	0,9	7,4
Salo	11,1	10,6	12,2	15,2	15,0	16,2	1,2	9,8
Loimaa	8,0	7,8	7,2	9,0	9,9	10,6	0,7	5,3
Vakka-Suomi	7,8	7,5	7,8	9,0	9,0	8,6	-0,4	3,0
Turunmaa	6,1	5,2	5,4	6,5	7,5	8,1	0,6	4,3

B. Antal arbetslösa							Ändring , %	
	2010	2011	2012	2013	2014	2015	2014-2015	2008-2015
Åbo	14 675	14 139	16 232	19 166	21 746	23 301	7,2	108,0
Salo	3 035	3 025	3 696	4 581	4 430	4 704	6,2	141,0
Loimaa	1 151	1 039	1 168	1 450	1 592	1 700	6,8	98,1
Nystadsregionen	1 218	1 017	1 133	1 312	1 288	1 220	-5,3	44,4
Åboland	640	568	566	673	761	811	6,6	101,2
Egentliga Finland	20 719	19 788	22 795	27 182	29 817	31 736	6,4	107,9

C. Under 25 år							Ändring , %	
	2010	2011	2012	2013	2014	2015	2014-2015	2008-2015
Åbo	1 639	1 725	2 332	2 854	3 401	3 486	2,5	173,4
Salo	299	353	436	537	531	596	12,2	244,5
Loimaa	113	119	159	185	218	247	13,3	165,6
Nystadsregionen	138	99	103	124	152	140	-7,9	77,2
Åboland	79	59	44	49	83	90	8,4	246,2
Egentliga Finland	2 268	2 355	3 074	3 749	4 385	4 559	4,0	177,0

D. Över 50 år							Ändring , %	
	2010	2011	2012	2013	2014	2015	2014-2015	2008-2015
Åbo	5 067	5 079	5 304	5 937	6 706	7 056	5,2	83,7
Salo	1 277	1 247	1 412	1 788	1 809	1 833	1,3	110,4
Loimaa	480	470	461	558	611	656	7,4	81,2
Nystadsregionen	553	497	547	596	591	550	-6,9	25,9
Åboland	282	266	261	307	326	345	5,8	65,1
Egentliga Finland	7 659	7 559	7 985	9 186	10 043	10 440	4,0	82,5

E. Långtidsarbetslösa							Ändring , %	
	2010	2011	2012	2013	2014	2015	2014-2015	2008-2015
Åbo	3 774	3 826	3 934	4 279	5 211	6 725	29,1	235,7
Salo	743	719	868	1 168	1 355	1 545	14,0	307,7
Loimaa	221	194	238	270	363	506	39,4	241,9
Nystadsregionen	148	177	210	212	292	294	0,7	68,0
Åboland	98	112	107	127	198	218	10,1	246,0
Egentliga Finland	4 984	5 028	5 357	6 056	7 419	9 288	25,2	235,5

F. Invandrare							Ändring , %	
	2010	2011	2012	2013	2014	2015	2014-2015	2008-2015
Åbo	1 585	1 585	2 099	2 687	2 813	3 138	11,6	158,1
Salo	235	247	333	464	428	475	11,0	161,0
Loimaa	35	34	47	72	80	100	25,0	270,4
Nystadsregionen	22	26	34	51	69	63	-8,7	425,0
Åboland	33	36	30	50	43	55	27,9	223,5
Egentliga Finland	1 910	1 928	2 543	3 324	3 433	3 831	11,6	163,5

