



## Egentliga Finlands sysselsättningsöversikt 5/2015

Får publiceras onsdag 24.6.2015 kl. 9.00

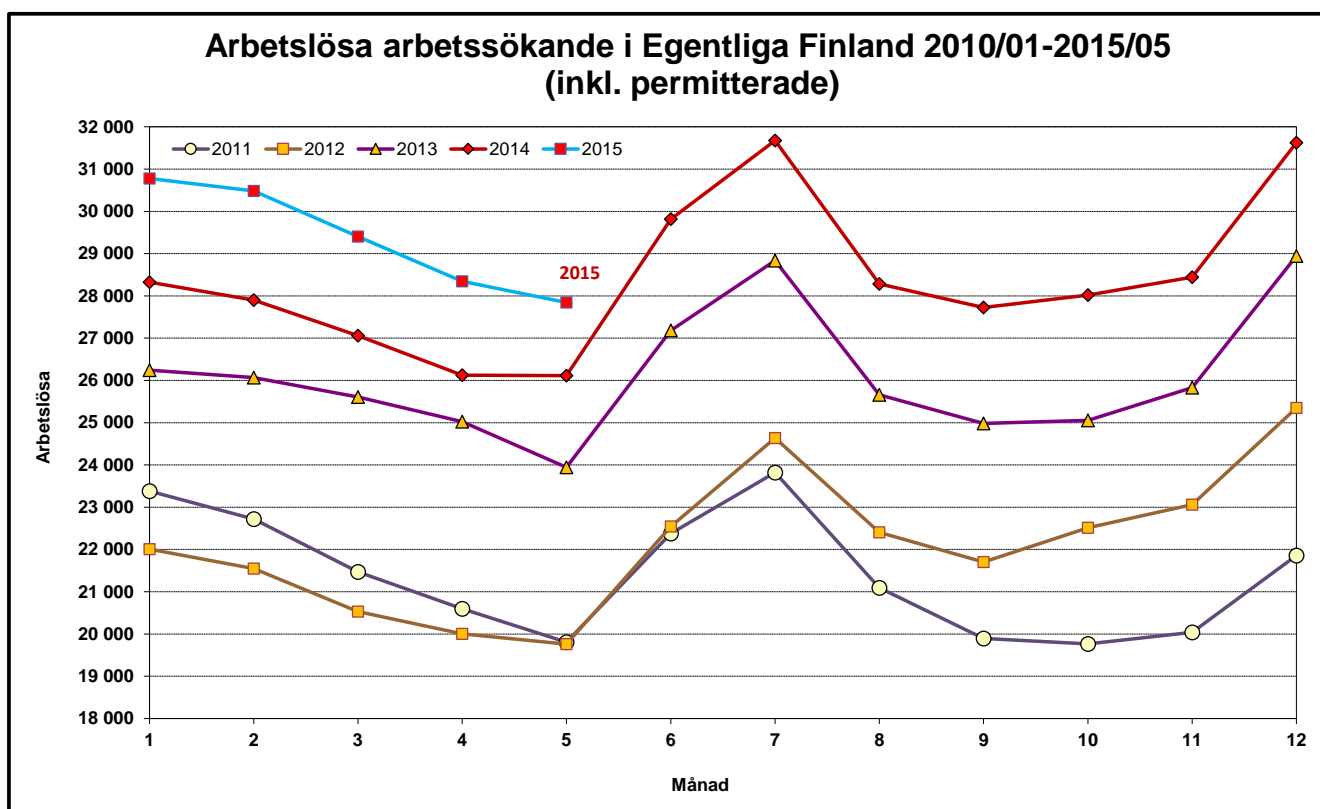
### Ungdomsarbetslösheten minskade i 15 kommuner i Egentliga Finland

Vid Egentliga Finlands arbets- och näringsbyrå fanns i slutet av maj 27 800 arbetslösa arbetssökande. I maj minskade antalet arbetslösa med 500 personer. Jämfört med maj ifjol ökade antalet arbetslösa ändå med 1 700 personer, dvs. med 6,6 %, medan arbetslösheten i hela landet ökade med 9,1 %.

I slutet av maj var andelen arbetslösa av arbetskraften i Egentliga Finland 12,3 %, dvs. 0,8 procentenheter större än året innan. I hela landet ökade andelen arbetslösa med 1,0 procentenheter och var 12,5 %. Arbetslöshetsgraden i Egentliga Finland är således mindre än i hela landet och samtidigt den fjärde lägsta av NTM-centralsområdena i Finland.

Jämfört med året innan ökade antalet arbetslösa på nästan alla NTM-centralers områden - i Kajanaland fortsatte arbetslösheten att minska. I Egentliga Finland ökade arbetslösheten i något långsammare takt än i hela landet, medan arbetslösheten ökade klart snabbare än det i t.ex. Nyland. Antalet långtidsarbetslösa och arbetslösa unga fortsatte att öka på nästan alla NTM-centralers områden. Positivt är att ungdomsarbetslösheten har börjat minska inte bara i norra Finland utan också i Egentliga Finland.

Ofta ökar antalet arbetslösa i juni och så kommer det att gå i Egentliga Finland också denna gång.



## 8 procent mindre nya lediga platser än i fjol

Den sista maj fanns det 2 500 lediga arbetsplatser vid områdets arbets- och näringsbyrå, dvs. 15 % mer än för ett år sedan. Totalt fanns 7 200 lediga platser i maj, varav 2 900 var nya platser som lediganslagits i maj. Jämfört med året innan var efterfrågan på arbetskraft större i maj på samma sätt som under de närmast föregående månaderna inom metallindustrin, byggbranschen samt social- och hälsovårdsbranschen.

## Långtidsarbetslösheten ökar alltjämt - ungdomsarbetslösheten minskar

Antalet arbetslösa unga under 25 år i Egentliga Finland var 1,2 procent mindre än för ett år sedan, dvs. 3 100 personer. Jämfört med året innan ökade antalet ändå i Loimaaregionen. I maj brukar antalet unga arbetslösa minska - denna gång med 300 personer. Antalet långtidsarbetslösa ökar alltjämt i nästan hela landet. I Egentliga Finland var antalet personer som varit arbetslösa i över ett år 8 900, dvs. 25 procent mer än året innan. Långtidsarbetslösheten ökar i alla ekonomiska regioner på området. Arbetslösheten ökade 11 % bland kvinnor och 7 % bland män.

## Arbetslösheten minskar inom industrin

Den minskade efterfrågan både inom exporten och på hemmamarknaden syns också i sysselsättningen: arbetslösheten ökar inom nästan alla branscher och yrkesgrupper. För ett år sedan började arbetslösheten minska inom industrin och denna trend fortsätter visserligen inom olika branscher och många yrkesgrupper. Av de andra branscherna fortsatte arbetslösheten att öka bl.a. inom social- och hälsovårdstjänster samt inkvarterings- och restaurangbranschen.

## Arbetsförvaltningens tjänster omfattade 4,8 % av arbetskraften

I slutet av maj sysselsattes eller utbildades 10 800 personer genom arbetsförvaltningens tjänster, dvs. 3 % mindre än för ett år sedan. I slutet av maj deltog 2 200 personer i arbetskraftsutbildning för att förbättra sina möjligheter på arbetsmarknaden. Genom stödarbete inom den statliga, kommunala eller privata sektorn sysselsattes i sin tur 3 000 personer. Av de sysselsatta hade 74 % anställts inom den privata sektorn. I arbetsprövning deltog 1 300 och 360 var sysselsatta via alterneringsplatser. Dessutom deltog 1 200 i arbetsverksamhet i rehabiliterande syfte och 2 400 i frivilliga studier.

## Antalet arbetslösa ökade i nästan alla kommuner jämfört med året innan

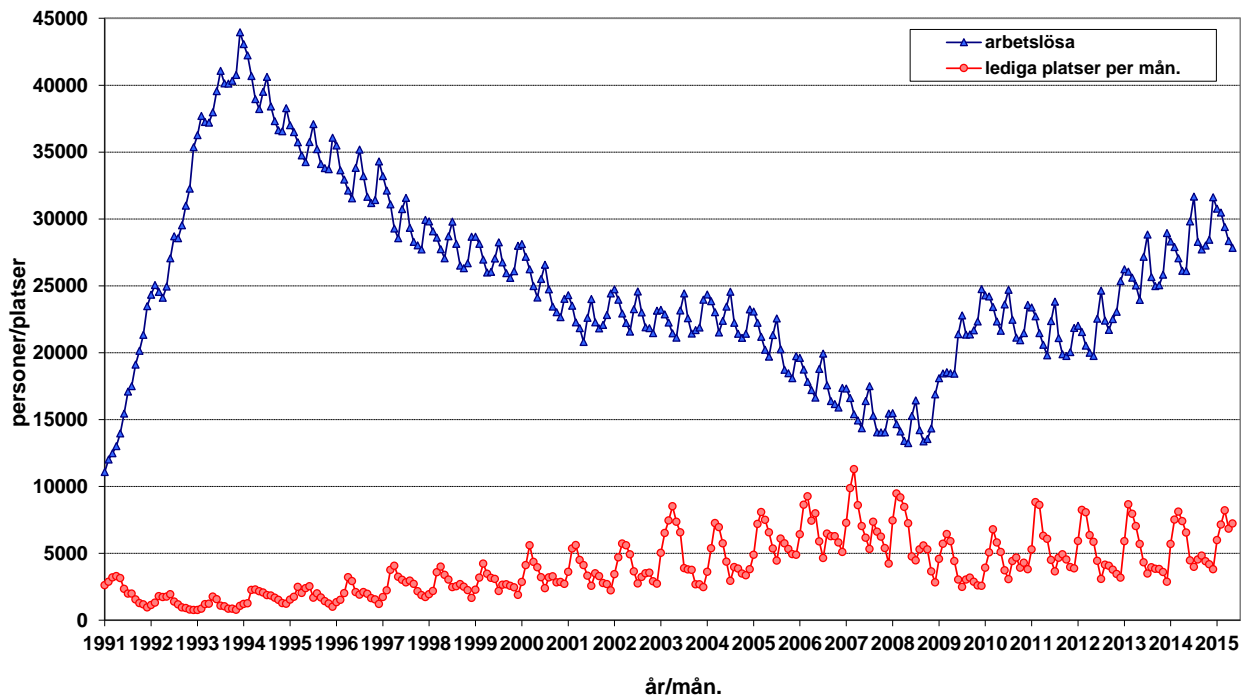
Jämfört med föregående år ökade antalet arbetslösa i nästan alla ekonomiska regioner i Egentliga Finland. I Nystadsregionen minskade arbetslösheten något (0,2 %), medan den ökade mest i Loimaaregionen, dvs. 12 %. Den högsta arbetslöshetsgraden fanns i Salo ekonomiska region (14,8 %) samt i Åbo stad (15,7 %). Arbetslöshetsgraden var lägst i Åbolands ekonomiska region (7,4 %) och av kommunerna i Laitila (5,9 %). Arbetslöshetsgraden var över 10 % i sju av regionens 27 kommuner, då antalet motsvarande kommuner var sex året innan.

### Ytterligare information:

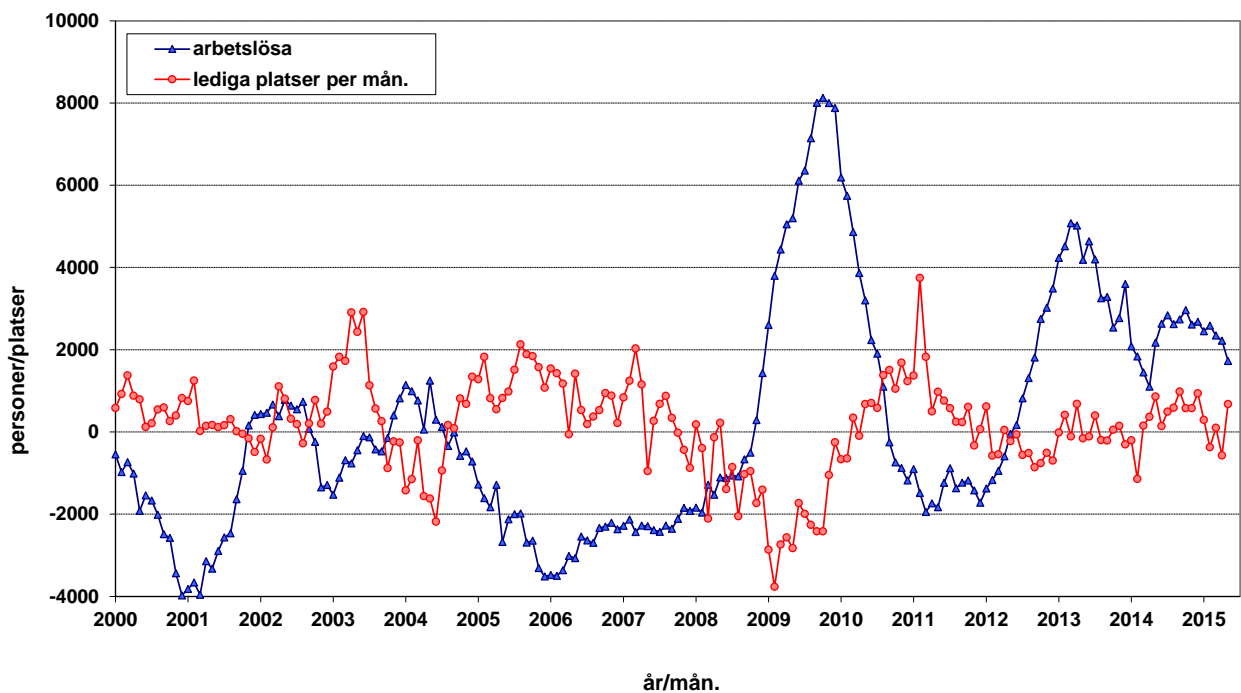
**Egentliga Finlands arbets- och näringsbyrå och analytiker Juha Pusila, tfn 0295 022 772**

*OBS! Du kan också få sysselsättningsöversikten per e-post. Skicka dina kontaktuppgifter till [juha.pusila@ntm-centralen.fi](mailto:juha.pusila@ntm-centralen.fi) så får du sysselsättningsöversikten direkt den offentliggörs.*

### Arbetslösa och lediga arbetsplatser i Egentliga Finland 1991/01 - 2015/05



### Förändring i arbetslösheten och antalet lediga arbetsplatser jämfört med föregående år i Egentliga Finland 2000/01 - 2015/05



Tabell 1. Sysselsättningsläge i Egentliga Finland, maj

I LÄGET I SLUTET AV MÅNADEN	2014	2015	Ändring	Ändring%
<b>1. Arbetslösa arbetssökande</b>	26 116	27 843	1 727	6,6
- varav permitterade	2 136	1 940	-196	-9,2
<b>2. Förkortad arbetsvecka</b>	683	682	-1	-0,1
<b>3. I arbete</b>	9 634	11 844	2 210	22,9
- varav på den allmänna arbetsmarknaden	6 663	8 868	2 205	33,1
- varav sysselsätta	2 971	2 976	5	0,2
<b>4. Utanför arbetskraften</b>	8 619	9 573	954	11,1
- varav i sysselsättningsfrämjande service	2 269	2 653	384	16,9
- varav i utbildning	3 962	4 490	528	13,3
<b>5. Mottagare av arbetslöshetspension</b>	672	3	-669	-99,6
<b>1-5 Samtliga arbetssökande</b>	45 724	49 945	4 221	9,2
<b>EFTERFRÅGAN PÅ ARBETSKRAFT</b>				
<b>Lediga arbetsplatser sammanlagt</b>	2 164	2 491	327	15,1
- varav lediga över en månad	755	897	142	18,8
- varav lediga över 2 månader	518	475	-43	-8,3
<b>I SERVICE</b>				
<b>1. Sysselsätta hos staten</b>	120	88	-32	-26,7
<b>2. Sysselsätta i kommunerna</b>	670	700	30	4,5
<b>3. Sysselsätta inom den privata sektorn</b>	2 586	2 233	-353	-13,7
<b>1-3 Antalet sysselsätta sammanlagt</b>	3 376	3 021	-355	-10,5
<b>4. I arbetskraftsutbildning</b>	3 012	2 166	-846	-28,1
<b>5. I träning</b>	264	391	127	48,1
<b>6. I Arbets-/utbildningsprövinig</b>	1 170	1 327	157	13,4
<b>7. Som alternerings vikarie</b>	389	359	-30	-7,7
<b>8. Som arbetsverksamhet i rehabiliteringssyfte</b>	1 045	1 183	138	13,2
<b>9. Frivilliga studier</b>	1 940	2 374	434	22,4
<b>1-9 I service sammanlagt</b>	11 196	10 821	-375	-3,3
<b>ARBETSLÖSHETENS STRUKTUR</b>				
<b>1. Arbetslösa kvinnor</b>	11 224	12 205	981	8,7
<b>2. Arbetslösa män</b>	14 892	15 638	746	5,0
<b>3. Arbetslösa under 25 år</b>	3 121	3 085	-36	-1,2
<b>4. Arbetslösa över 50 år</b>	9 507	10 094	587	6,2
<b>5. Långtidsarbetslösa</b>	7 064	8 852	1 788	25,3

II VERKSAMHET UNDER MÅNADEN	2014	2015	Ändring	Ändring (%)
<b>1. Arbetslösa arbetssökande</b>	29 845	32 180	2 335	7,8
<b>2. Övriga arbetssökande</b>	18 234	20 298	2 064	11,3
<b>1-2 Arbetssökande sammanlagt</b>	48 079	52 478	4 399	9,1
<b>3. Månadens alla arbetsplatser</b>	6 560	7 236	676	10,3
- varav månadens nya arbetsplatser	3 172	2 917	-255	-8,0
- varav besatta arbetsplatser	1 390	2 477	1 087	78,2
- med arbetskraftsbyråns sökande	1 109	2 018	909	82,0
<b>4. Inledda arbetslöshetsperioder</b>	5 530	5 062	-468	-8,5
<b>5. Avslutade arbetslöshetsperioder</b>	4 729	4 680	-49	-1,0
<b>6. Nya placeringar med stödåtg.</b>	577	233	-344	-59,6
<b>7. Inlett arbetskraftsutbildning</b>	241	118	-123	-51,0

Tabell 2. Förändring i arbetsmarknadsläget per yrkesgrupp, maj

Yrkesgrupp	Månadens nya arbetsplatser				Arbetslösa i slutet av månaden			
			Ändring				Ändring	
	2014	2015	Antal	%	2014	2015	Antal	%
<b>Chefer</b>	10	15	5	50 %	269	294	25	9 %
<b>Specialister</b>	392	394	2	1 %	3 634	4 040	406	11 %
Tekniska branschen	37	90	53	143 %	811	873	62	8 %
Systemarbete	13	24	11	85 %	365	407	42	12 %
Lärare (gs+gymnasium)	147	111	-36	-24 %	482	483	1	0 %
Försäljning m.fl.	32	19	-13	-41 %	373	434	61	16 %
<b>Experter</b>	526	502	-24	-5 %	2 480	2 751	271	11 %
Sjukskötare	61	74	13	21 %	119	154	35	29 %
Tekniska branschen	22	20	-2	-9 %	685	704	19	3 %
Inköps- och försäljningsagenter	322	276	-46	-14 %	320	347	27	8 %
<b>Kontors- och kundtjänstpersonal</b>	77	117	40	52 %	1 421	1 565	144	10 %
Kontorssekreterare	40	24	-16	-40 %	756	819	63	8 %
Kundtjänstpersonal	6	10	4	67 %	201	196	-5	-2 %
<b>Service- och försäljningspersonal</b>	1 202	961	-241	-20 %	3 479	4 038	559	16 %
Försäljning	791	587	-204	-26 %	1 222	1 413	191	16 %
Barnskötare och assistenter	85	83	-2	-2 %	456	466	10	2 %
Närvårdare	106	98	-8	-8 %	491	640	149	30 %
Restaurang och storhushåll	62	64	2	3 %	470	593	123	26 %
Servering	65	45	-20	-31 %	188	225	37	20 %
Arbetsledare inom fastighetsskötsel	31	17	-14	-45 %	186	187	1	1 %
<b>Jordbrukare, skogsarbetare m.fl.</b>	41	38	-3	-7 %	401	476	75	19 %
Jordbrukare	36	29	-7	-19 %	204	271	67	33 %
<b>Byggnads-, reparations- och tillverkningsarbetare</b>	323	365	42	13 %	5 465	5 451	-14	0 %
Byggnadsarbete	119	125	6	5 %	1 769	1 845	76	4 %
Målare	24	28	4	17 %	321	309	-12	-4 %
Metallarbete	102	108	6	6 %	1 137	980	-157	-14 %
Maskinmontering	24	41	17	71 %	535	543	8	1 %
Elmontering	5	6	1	20 %	197	213	16	8 %
<b>Process- och transportarbetare</b>	249	192	-57	-23 %	2 411	2 395	-16	-1 %
Hopsättning	98	53	-45	-46 %	861	848	-13	-2 %
Fordonsförare	52	51	-1	-2 %	537	562	25	5 %
<b>Övriga arbetstagare</b>	337	320	-17	-5 %	2 120	2 238	118	6 %
Städning	127	122	-5	-4 %	605	641	36	6 %
Medhjälpare inom byggnadsarbete	31	47	16	52 %	348	378	30	9 %
Lagerarbete	67	73	6	9 %	416	421	5	1 %
Köksbiträden	73	36	-37	-51 %	392	447	55	14 %
<b>Militärer</b>	1	2	1	100 %	11	18	7	64 %
<b>Oklassificerade yrken</b>	14	11	-3	-21 %	4 425	4 577	152	3 %
<b>TOTAL</b>	3 172	2 917	-255	-8 %	26 116	27 843	1 727	7 %

**Tabell 3. Arbetslösa arbetssökande på räkningsdagen, maj**

ELY-centralen	Arbetslösa inkl. perm.			Arbetslöshetsnivå inkl. perm.		
	2014	2015	Ändring	2014	2015	Ändring
Nyland	77 966	89 508	14,8	9,5	10,8	1,3
Egentliga Finland	26 116	27 843	6,6	11,5	12,3	0,8
Satakunta	11 960	13 209	10,4	11,5	12,8	1,3
Tavastland	22 094	23 778	7,6	12,3	13,4	1,1
Birkaland	32 337	34 400	6,4	13,4	14,1	0,7
Sydöstra Finland	19 609	20 680	5,5	13,7	14,5	0,8
Södra Savoland	8 140	8 987	10,4	12,0	13,4	1,4
Norra Savoland	13 162	14 458	9,8	11,6	12,8	1,2
Norra Karelen	10 761	11 695	8,7	14,5	15,8	1,3
Mellersta Finland	19 585	20 930	6,9	15,2	16,3	1,1
Södra Österbotten	7 453	8 292	11,3	8,4	9,4	1,0
Österbotten	8 701	9 610	10,4	7,4	8,1	0,7
Norra Österbotten	24 650	26 313	6,7	13,5	14,3	0,8
Kajanaland	5 608	5 587	-0,4	15,8	15,8	0,0
Lappland	13 445	13 662	1,6	16,3	16,4	0,1
Åland	549	504	-8,2	3,8	3,5	-0,3
<b>Hela landet</b>	<b>302 243</b>	<b>329 602</b>	<b>9,1</b>	<b>11,5</b>	<b>12,5</b>	<b>1,0</b>

**Tabell 4. Arbetslösa och arbetslöshetsnivån i Egentliga Finlands kommuner**

	2014/5	2015/4	2015/5	2014/5	2015/4	2015/5
Aura	185	198	183	9,2	10,0	9,2
Gustavs	37	32	28	10,0	9,0	7,9
Kimtoön	272	268	247	9,1	9,0	8,3
Koski Tl.	69	88	80	6,6	8,6	7,9
Laitila	209	213	233	5,3	5,4	5,9
Loimaa	642	768	773	8,5	10,3	10,4
Lundo	713	778	728	7,6	8,3	7,7
Marttila	96	110	104	10,4	11,9	11,2
Masku	355	345	331	7,2	7,1	6,8
Mynämäki	320	377	354	8,5	10,1	9,5
Nousis	180	201	194	7,4	8,3	8,0
Nystad	645	645	600	9,0	9,1	8,4
Nådental	837	930	877	9,2	10,2	9,6
Oripää	51	64	59	7,9	10,1	9,3
Pargas	445	515	492	6,2	7,3	7,0
Pemar	323	376	372	6,2	7,3	7,2
Pyhäranta	77	107	97	7,4	10,5	9,5
Pöytyä	367	391	382	9,3	9,9	9,6
Reso	1 221	1 295	1 306	10,2	10,9	11,0
Rusko	180	225	222	6,0	7,4	7,3
S:t karins	1 262	1 345	1 329	8,2	8,7	8,6
Sagu	105	103	100	7,5	7,3	7,1
Salo	3 691	3 898	3 848	14,5	15,5	15,3
Somero	422	484	468	10,4	12,1	11,7
Tövsala	65	75	74	8,6	10,2	10,1
Vehmaa	77	75	76	7,2	7,1	7,2
Åbo	13 270	14 440	14 286	14,7	15,9	15,7

**Tabell 5. Arbetslösa arbetssökande i Egentliga Finlands kommuner 31.5.2015**

Kommun	Arbetskraft	Lediga arbetsplatser	Arbetslösa arbetssökande inkl. pers. permitterade					Arbetslösa över 1 år
			Sammanlagt	Män	Kvinnor	Under 25	Över 50	
<b>Loimaa ekon. region</b>	<b>15 973</b>	<b>126</b>	<b>1 581</b>	<b>881</b>	<b>700</b>	<b>177</b>	<b>664</b>	<b>478</b>
Aura	1 986	4	183	101	82	16	74	58
Koski TI	1 015	4	80	44	36	12	39	22
Loimaa	7 437	93	773	444	329	90	325	216
Marttila	930	3	104	61	43	11	41	39
Oripää	636	6	59	31	28	11	18	10
Pöytyä	3 969	16	382	200	182	37	167	133
<b>Salo ekonomiska region</b>	<b>29 107</b>	<b>312</b>	<b>4 316</b>	<b>2 394</b>	<b>1 922</b>	<b>389</b>	<b>1 818</b>	<b>1 488</b>
Salo	25 120	291	3 848	2 147	1 701	344	1 603	1 350
Somero	3 987	21	468	247	221	45	215	138
<b>Åbo ekonomiska region</b>	<b>157 382</b>	<b>1 608</b>	<b>20 099</b>	<b>11 339</b>	<b>8 760</b>	<b>2 358</b>	<b>6 705</b>	<b>6 376</b>
S:t Karins	15 431	41	1 329	723	606	165	501	340
Lundo	9 390	29	728	398	330	76	297	193
Masku	4 889	10	331	192	139	28	122	87
Mynämäki	3 737	15	354	199	155	43	167	109
Nådendal	9 092	29	877	478	399	82	384	258
Nousis	2 438	13	194	109	85	13	83	71
Pemar	5 144	19	372	228	144	52	129	85
Reso	11 888	54	1 306	754	552	189	517	345
Rusko	3 027	7	222	109	113	34	84	62
Sagu	1 408	8	100	59	41	14	45	18
Åbo	90 938	1 383	14 286	8 090	6 196	1 662	4 376	4 808
<b>Åboland</b>	<b>10 039</b>	<b>82</b>	<b>739</b>	<b>420</b>	<b>319</b>	<b>73</b>	<b>344</b>	<b>223</b>
Kimitoön	2 975	17	247	143	104	20	123	87
Pargas	7 064	65	492	277	215	53	221	136
<b>Nystadsregionen</b>	<b>14 197</b>	<b>363</b>	<b>1 108</b>	<b>604</b>	<b>504</b>	<b>88</b>	<b>563</b>	<b>287</b>
Gustavs	358	6	28	18	10	3	12	5
Laitila	3 917	52	233	130	103	17	102	41
Pyhärinta	1 017	1	97	45	52	4	52	32
Tövsala	737	12	74	45	29	3	44	23
Nystad	7 122	282	600	327	273	56	316	167
Vehmaa	1 046	10	76	39	37	5	37	19
<b>Sammanlagt</b>	<b>226 698</b>	<b>2 491</b>	<b>27 843</b>	<b>15 638</b>	<b>12 205</b>	<b>3 085</b>	<b>10 094</b>	<b>8 852</b>

.. = Informationen finns ej tillgänglig. Den är antingen för osäker för att presenteras eller så skyddas den sekretes av lagen om.

**Tabell 6. Arbetslöshetens struktur i Egentliga Finlands ekonomiska regioner, maj**

<i>A. Arbetslöshetsnivå</i>	2010	2011	2012	2013	2014	2015	Ändring , %	
							2014-2015	2008-2015
Turku	9,8	9,2	9,2	10,8	12,0	12,8	0,8	6,5
Salo	10,6	10,0	10,2	13,8	13,9	14,8	0,9	9,1
Loimaa	7,4	6,8	6,2	8,2	8,8	9,9	1,1	5,2
Vakka-Suomi	7,5	7,2	7,5	7,7	7,8	7,8	0,0	2,8
Turunmaa	5,9	4,7	4,6	5,8	7,1	7,4	0,3	3,7

<i>B. Antal arbetslösa</i>	2010	2011	2012	2013	2014	2015	Ändring , %	
							2014-2015	2008-2015
Åbo	14 981	14 406	14 108	16 745	18 766	20 099	7,1	109,8
Salo	3 062	2 956	3 090	4 162	4 113	4 316	4,9	147,3
Loimaa	1 100	1 030	1 002	1 322	1 410	1 581	12,1	104,0
Nystadsregionen	1 204	971	1 094	1 114	1 110	1 108	-0,2	48,5
Åboland	609	532	475	603	717	739	3,1	88,0
Egentliga Finland	20 956	19 895	19 769	23 946	26 116	27 843	6,6	110,3

<i>C. Under 25 år</i>	2010	2011	2012	2013	2014	2015	Ändring , %	
							2014-2015	2008-2015
Åbo	1 754	1 778	1 697	2 054	2 404	2 358	-1,9	167,0
Salo	287	345	333	387	405	389	-4,0	168,3
Loimaa	115	103	103	147	121	177	46,3	139,2
Nystadsregionen	149	97	81	85	116	88	-24,1	33,3
Åboland	62	49	30	31	75	73	-2,7	217,4
Egentliga Finland	2 367	2 372	2 244	2 704	3 121	3 085	-1,2	159,0

<i>D. Över 50 år</i>	2010	2011	2012	2013	2014	2015	Ändring , %	
							2014-2015	2008-2015
Åbo	5 089	5 151	5 016	5 660	6 286	6 705	6,7	82,2
Salo	1 263	1 212	1 267	1 710	1 752	1 818	3,8	122,5
Loimaa	466	464	440	553	605	664	9,8	95,3
Nystadsregionen	532	479	565	562	540	563	4,3	29,4
Åboland	267	258	238	293	324	344	6,2	67,0
Egentliga Finland	7 617	7 564	7 526	8 778	9 507	10 094	6,2	84,2

<i>E. Långtidsarbetslösa</i>	2010	2011	2012	2013	2014	2015	Ändring , %	
							2014-2015	2008-2015
Åbo	3 779	3 905	3 979	4 095	4 919	6 376	29,6	226,3
Salo	743	737	823	1 090	1 318	1 488	12,9	295,7
Loimaa	212	199	206	259	355	478	34,6	220,8
Nystadsregionen	146	170	194	210	280	287	2,5	76,1
Åboland	95	111	107	120	192	223	16,1	218,6
Egentliga Finland	4 975	5 122	5 309	5 774	7 064	8 852	25,3	226,4

<i>F. Invandrare</i>	2010	2011	2012	2013	2014	2015	Ändring , %	
							2014-2015	2008-2015
Åbo	1 620	1 687	1 672	2 201	2 433	2 527	3,9	163,0
Salo	243	253	253	421	407	460	13,0	191,1
Loimaa	32	33	33	55	66	90	36,4	275,0
Nystadsregionen	26	21	27	23	49	48	-2,0	500,0
Åboland	32	32	21	41	46	51	10,9	218,8
Egentliga Finland	1 953	2 026	2 006	2 741	3 001	3 176	5,8	172,2



