

Egentliga Finlands sysselsättningsöversikt 4/2015

Får publiceras onsdag 27.5.2015 kl. 9.00

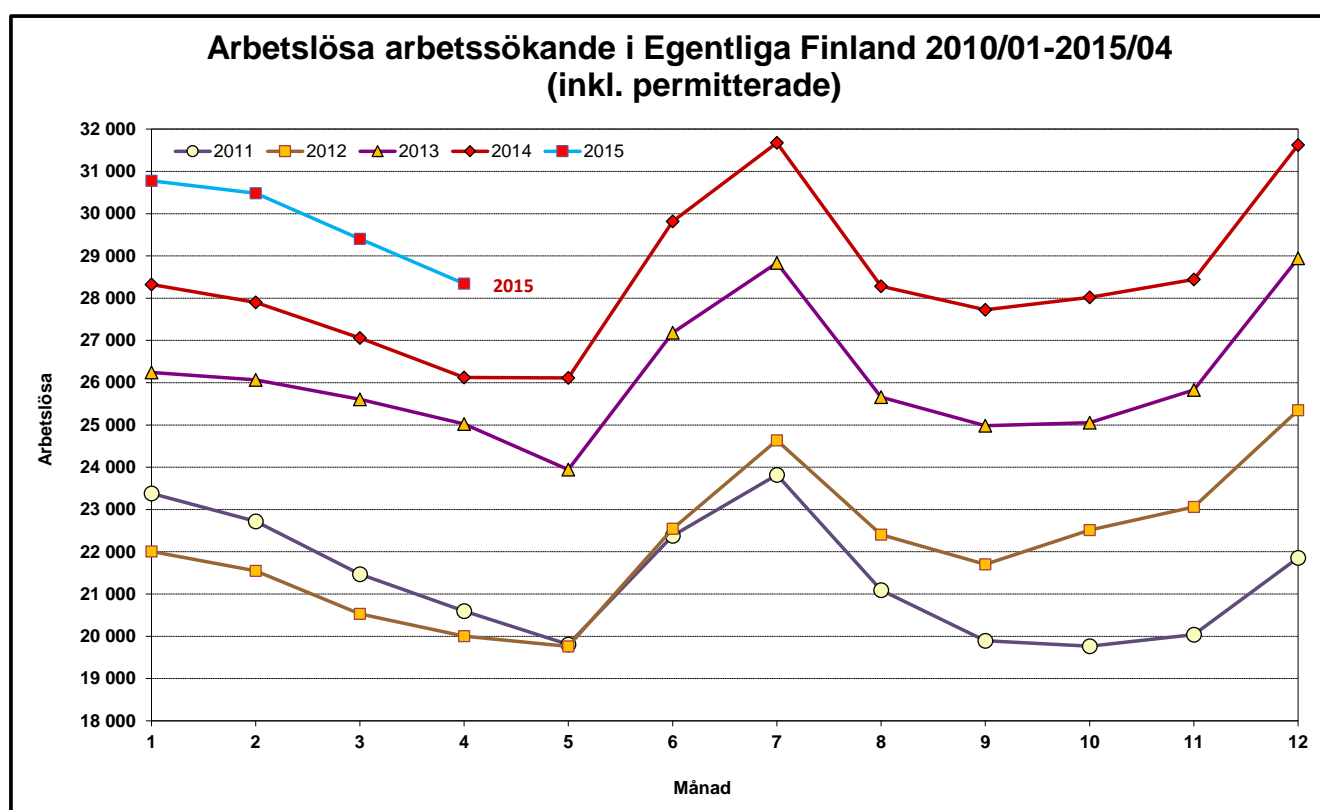
Ungdomsarbetslösheten minskar på vissa orter

Vid Egentliga Finlands arbets- och näringsbyrå fanns i slutet av april 28 300 arbetslösa arbetssökande. I april minskade antalet arbetslösa med 1 100 personer. Jämfört med april ifjol ökade antalet arbetslösa ändå med 2 200 personer, dvs. med 8,5 %, medan arbetslösheten i hela landet ökade med 10,2 %.

I slutet av april var andelen arbetslösa av arbetskraften i Egentliga Finland 12,5 %, dvs. 1,0 procentenheter större än året innan. I hela landet ökade andelen arbetslösa med 1,2 procentenheter och var 12,9 %. Arbetslöshetsgraden i Egentliga Finland är således mindre än i hela landet och samtidigt den fjärde lägsta av NTM-centralens områden i Finland.

Jämfört med året innan ökade antalet arbetslösa på nästan alla NTM-centralers områden - i Kajanaland minskade den. I Egentliga Finland ökade arbetslösheten i något långsammare takt än i hela landet, medan arbetslösheten ökade klart snabbare än det i t.ex. Nyland. Antalet långtidsarbetslösa och arbetslösa unga fortsatte att öka på nästan alla NTM-centralers områden. Positivt är att ungdomsarbetslösheten har börjat minska i norra Finland.

Ofta minskar antalet arbetslösa i maj och så torde det gå i Egentliga Finland också denna gång.



13 procent mindre nya lediga platser än i fjol

Den sista april fanns det 3 000 lediga arbetsplatser vid områdets arbets- och näringsbyrå, dvs. 11 % mindre än för ett år sedan. I april lediganslogs mindre sommarjobb än året innan. Totalt fanns 6 800 lediga platser i april, varav 3 300 var nya platser som lediganslagits i april. Jämfört med året innan var efterfrågan på arbetskraft större inom metallindustrin på samma sätt som under de närmast föregående månaderna. Efterfrågan ökade också inom livsmedelsindustrin, social- och hälsovårdsbranschen och försäljningsarbete.

Långtidsarbetslösheten och ungdomsarbetslösheten ökar alltjämt

Antalet arbetslösa unga under 25 år i Egentliga Finland var 9 procent större än för ett år sedan, dvs. 3 300 personer. Jämfört med året innan minskade antalet i Nystadsregionen, men ökade i de övriga ekonomiska regionerna på området. I april brukar antalet unga arbetslösa minska - denna gång med 200 personer. Antalet långtidsarbetslösa ökar alltjämt i nästan hela landet. I Egentliga Finland var antalet personer som varit arbetslösa i över ett år 8 700, dvs. 25 procent mer än året innan. Långtidsarbetslösheten ökar i alla ekonomiska regioner på området. Arbetslösheten ökade 11 % bland kvinnor och 7 % bland män.

Arbetslösheten minskar inom industrin

Den minskade efterfrågan både inom exporten och på hemmamarknaden syns också i sysselsättningen: arbetslösheten ökar inom nästan alla branscher och yrkesgrupper. För ett år sedan började arbetslösheten minska inom industrin och denna trend fortsätter visserligen inom olika branscher och många yrkesgrupper. Av de andra branscherna fortsatte arbetslösheten att öka bl.a. inom social- och hälsovårdstjänster samt inkvarterings- och restaurangbranschen.

Arbetsförvaltningens tjänster omfattade 5,0 % av arbetskraften

I slutet av april sysselsattes eller utbildades 11 300 personer genom arbetsförvaltningens tjänster, dvs. 3 % mindre än för ett år sedan. I slutet av april deltog 2 400 personer i arbetskraftsutbildning för att förbättra sina möjligheter på arbetsmarknaden. Genom stödarbete inom den statliga, kommunala eller privata sektorn sysselsattes i sin tur 3 100 personer. Av de sysselsatta hade 76 % anställts inom den privata sektorn. I arbetsprövning deltog 1 400 och 330 var sysselsatta via alterneringsplatser. Dessutom deltog 1 200 i arbetsverksamhet i rehabiliterande syfte och 2 500 i frivilliga studier.

Antalet arbetslösa ökade i nästan alla kommuner jämfört med året innan

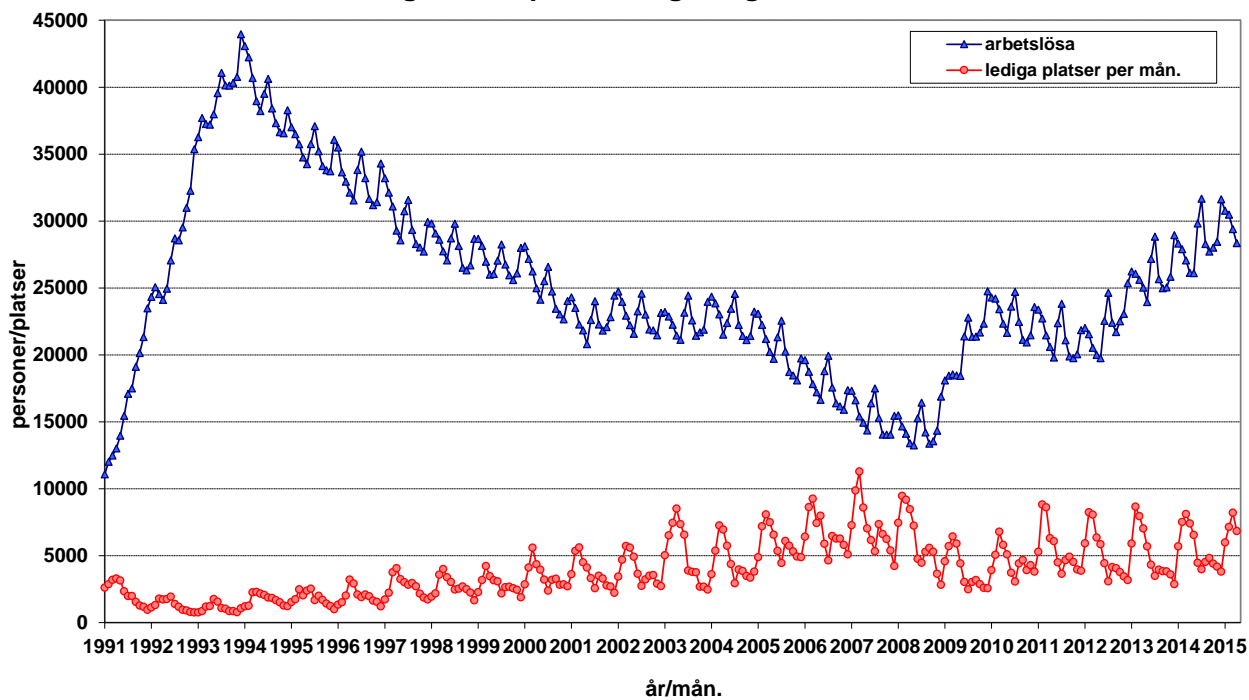
Jämfört med föregående år ökade antalet arbetslösa i alla ekonomiska regioner i Egentliga Finland. I Nystadsregionen ökade arbetslösheten minst (1 %), medan den ökade mest i Loimaaregionen, dvs. 11 %. Den högsta arbetslöshetsgraden fanns i Salo ekonomiska region (15,1 %) samt i Åbo stad (15,9 %). Arbetslöshetsgraden var lägst i Åbolands ekonomiska region (7,8 %) och av kommunerna i Laitila (5,4 %). Arbetslöshetsgraden var över 10 % i tolv av regionens 27 kommuner, då antalet motsvarande kommuner var sju året innan.

Ytterligare information:

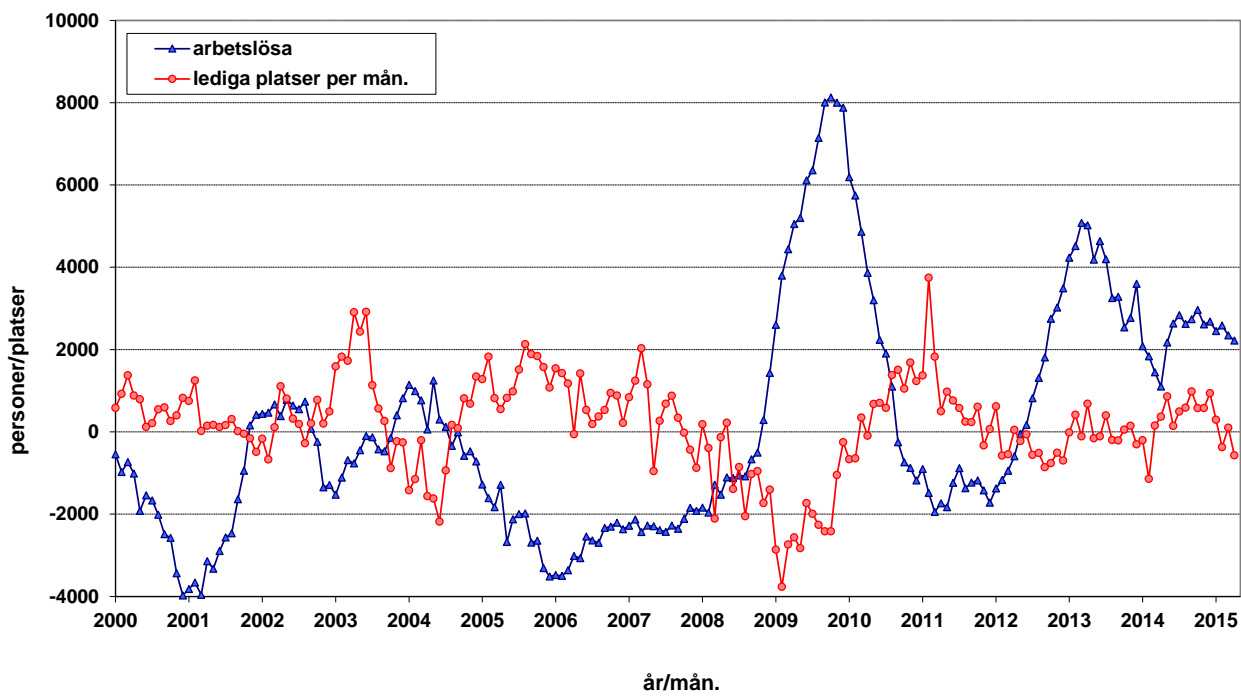
Egentliga Finlands arbets- och näringsbyrå och analytiker Juha Pusila, tfn 0295 022 772

OBS! Du kan också få sysselsättningsöversikten per e-post. Skicka dina kontaktuppgifter till juha.pusila@ntm-centralen.fi så får du sysselsättningsöversikten direkt den offentliggörs.

Arbetslösa och lediga arbetsplatser i Egentliga Finland 1991/01 - 2015/04



Förändring i arbetslösheten och antalet lediga arbetsplatser jämfört med föregående år i Egentliga Finland 2000/01 - 2015/04



Tabell 1. Sysselsättningsläge i Egentliga Finland, april

I LÄGET I SLUTET AV MÅNADEN	2014	2015	Ändring	Ändring%
1. Arbetslösa arbetssökande	26 125	28 346	2 221	8,5
- varav permitterade	2 439	2 210	-229	-9,4
2. Förkortad arbetsvecka	768	717	-51	-6,6
3. I arbete	8 706	11 219	2 513	28,9
- varav på den allmänna arbetsmarknaden	5 934	8 219	2 285	38,5
- varav sysselsätta	2 772	3 000	228	8,2
4. Utanför arbetskraften	9 210	9 691	481	5,2
- varav i sysselsättningsfrämjande service	2 436	2 735	299	12,3
- varav i utbildning	4 370	4 568	198	4,5
5. Mottagare av arbetslöshetspension	677	5	-672	-99,3
1-5 Samtliga arbetssökande	45 486	49 978	4 492	9,9
EFTERFRÅGAN PÅ ARBETSKRAFT				
Lediga arbetsplatser sammanlagt	3 401	3 017	-384	-11,3
- varav lediga över en månad	1 104	1 112	8	0,7
- varav lediga över 2 månader	412	354	-58	-14,1
I SERVICE				
1. Sysselsätta hos staten	96	87	-9	-9,4
2. Sysselsätta i kommunerna	653	658	5	0,8
3. Sysselsätta inom den privata sektorn	2 398	2 350	-48	-2,0
1-3 Antalet sysselsätta sammanlagt	3 147	3 095	-52	-1,7
4. I arbetskraftsutbildning	3 306	2 380	-926	-28,0
5. I träning	426	486	60	14,1
6. I Arbets-/utbildningsprövinig	1 229	1 352	123	10,0
7. Som alturnerings vikarie	358	329	-29	-8,1
8. Som arbetsverksamhet i rehabiliteringssyfte	1 054	1 205	151	14,3
9. Frivilliga studier	2 143	2 465	322	15,0
1-9 I service sammanlagt	11 663	11 312	-351	-3,0
ARBETSLÖSHETENS STRUKTUR				
1. Arbetslösa kvinnor	10 921	12 120	1 199	11,0
2. Arbetslösa män	15 204	16 226	1 022	6,7
3. Arbetslösa under 25 år	3 069	3 338	269	8,8
4. Arbetslösa över 50 år	9 623	10 271	648	6,7
5. Långtidsarbetslösa	6 966	8 708	1 742	25,0

II VERKSAMHET UNDER MÅNADEN	2014	2015	Ändring	Ändring (%)
1. Arbetslösa arbetssökande	29 464	31 633	2 169	7,4
2. Övriga arbetssökande	18 248	20 349	2 101	11,5
1-2 Arbetssökande sammanlagt	47 712	51 982	4 270	8,9
3. Månadens alla arbetsplatser	7 411	6 838	-573	-7,7
- varav månadens nya arbetsplatser	3 806	3 289	-517	-13,6
- varav besatta arbetsplatser	623	1 446	823	132,1
- med arbetskraftsbyråns sökande	386	1 029	643	166,6
4. Inledda arbetslöshetsperioder	4 341	3 866	-475	-10,9
5. Avslutade arbetslöshetsperioder	4 678	4 174	-504	-10,8
6. Nya placeringar med stödåtg.	572	487	-85	-14,9
7. Inlett arbetskraftsutbildning	486	385	-101	-20,8

Tabell 2. Förändring i arbetsmarknadsläget per yrkesgrupp, april

Yrkesgrupp	Månadens nya arbetsplatser				Arbetslösa i slutet av månaden			
			Ändring				Ändring	
	2014	2015	Antal	%	2014	2015	Antal	%
Chefer	25	26	1	4 %	262	292	30	11 %
Specialister	366	452	86	23 %	3 491	3 939	448	13 %
Tekniska branschen	40	64	24	60 %	815	875	60	7 %
Systemarbete	15	33	18	120 %	357	408	51	14 %
Lärare (gs+gymnasium)	139	138	-1	-1 %	400	419	19	5 %
Försäljning m.fl.	32	38	6	19 %	361	428	67	19 %
Experter	585	646	61	10 %	2 483	2 749	266	11 %
Sjukskötare	95	116	21	22 %	114	154	40	35 %
Tekniska branschen	20	25	5	25 %	696	724	28	4 %
Inköps- och försäljningsagenter	317	353	36	11 %	328	344	16	5 %
Kontors- och kundtjänstpersonal	197	86	-111	-56 %	1 395	1 597	202	14 %
Kontorssekreterare	160	21	-139	-87 %	748	819	71	9 %
Kundtjänstpersonal	7	5	-2	-29 %	194	203	9	5 %
Service- och försäljningspersonal	856	1 061	205	24 %	3 453	4 125	672	19 %
Försäljning	444	618	174	39 %	1 206	1 446	240	20 %
Barnskötare och assistenter	49	68	19	39 %	428	437	9	2 %
Närvårdare	135	142	7	5 %	483	641	158	33 %
Restaurang och storhushåll	78	60	-18	-23 %	492	631	139	28 %
Servering	52	40	-12	-23 %	189	233	44	23 %
Arbetsledare inom fastighetsskötsel	34	13	-21	-62 %	189	204	15	8 %
Jordbrukare, skogsarbetare m.fl.	206	25	-181	-88 %	463	515	52	11 %
Jordbrukare	190	15	-175	-92 %	261	311	50	19 %
Byggnads-, reparations- och tillverkningsarbetare	450	324	-126	-28 %	5 662	5 751	89	2 %
Byggnadsarbete	134	137	3	2 %	1 947	2 007	60	3 %
Målare	12	20	8	67 %	362	343	-19	-5 %
Metallarbete	154	90	-64	-42 %	1 119	1 001	-118	-11 %
Maskinmontering	55	32	-23	-42 %	530	551	21	4 %
Elmontering	6	5	-1	-17 %	199	236	37	19 %
Process- och transportarbetare	207	265	58	28 %	2 485	2 502	17	1 %
Hopsättning	118	122	4	3 %	873	861	-12	-1 %
Fordonsförare	49	30	-19	-39 %	555	607	52	9 %
Övriga arbetstagare	898	394	-504	-56 %	2 199	2 319	120	5 %
Städning	173	121	-52	-30 %	591	633	42	7 %
Medhjälpare inom byggnadsarbete	84	52	-32	-38 %	433	438	5	1 %
Lagerarbete	92	106	14	15 %	426	436	10	2 %
Köksbiträden	62	63	1	2 %	399	450	51	13 %
Militärer	0	0	0	-	13	18	5	38 %
Oklassificerade yrken	16	10	-6	-38 %	4 219	4 539	320	8 %
TOTAL	3 806	3 289	-517	-14 %	26 125	28 346	2 221	9 %

Tabell 3. Arbetslösa arbetssökande på räkningsdagen, april

ELY-centralen	Arbetslösa inkl. perm.			Arbetslöshetsnivå inkl. perm.		
	2014	2015	Ändring	2014	2015	Ändring
Nyland	77 366	89 061	15,1	9,4	10,7	1,3
Egentliga Finland	26 125	28 346	8,5	11,5	12,5	1,0
Satakunta	12 367	13 756	11,2	11,9	13,3	1,4
Tavastland	22 577	24 608	9,0	12,6	13,8	1,2
Birkaland	32 599	35 352	8,4	13,5	14,5	1,0
Sydöstra Finland	20 266	21 423	5,7	14,1	15,0	0,9
Södra Savolands	8 680	9 528	9,8	12,8	14,2	1,4
Norra Savolands	13 659	15 573	14,0	12,0	13,7	1,7
Norra Karelen	11 180	12 318	10,2	15,1	16,6	1,5
Mellersta Finland	20 235	21 525	6,4	15,7	16,8	1,1
Södra Österbotten	8 116	9 106	12,2	9,2	10,3	1,1
Österbotten	8 866	9 955	12,3	7,5	8,4	0,9
Norra Österbotten	25 372	27 514	8,4	13,9	14,9	1,0
Kajanaland	5 874	5 929	0,9	16,5	16,7	0,2
Lapland	13 346	13 881	4,0	16,2	16,6	0,4
Åland	575	563	-2,1	4,0	3,9	-0,1
Hela landet	307 313	338 585	10,2	11,7	12,9	1,2

Tabell 4. Arbetslösa och arbetslöshetsnivån i Egentliga Finlands kommuner

	2014/4	2015/3	2015/4	2014/4	2015/3	2015/4
Aura	184	203	198	9,2	10,2	10,0
Gustavs	37	42	32	10,0	11,7	9,0
Kimttöön	296	268	268	9,9	9,0	9,0
Koski Tl.	78	95	88	7,5	9,4	8,6
Laitila	228	261	213	5,8	6,7	5,4
Loimaa	654	805	768	8,7	10,8	10,3
Lundo	766	814	778	8,2	8,7	8,3
Marttila	100	118	110	10,8	12,7	11,9
Masku	352	363	345	7,2	7,4	7,1
Mynämäki	328	371	377	8,7	9,9	10,1
Nousis	177	215	201	7,2	8,8	8,3
Nystad	663	685	645	9,3	9,6	9,1
Nådental	827	959	930	9,1	10,5	10,2
Oripää	70	62	64	10,8	9,7	10,1
Pargas	466	565	515	6,5	8,0	7,3
Pemar	339	398	376	6,6	7,7	7,3
Pyhäranta	71	120	107	6,8	11,8	10,5
Pöytyä	378	420	391	9,6	10,6	9,9
Reso	1 221	1 385	1 295	10,2	11,7	10,9
Rusko	182	226	225	6,1	7,5	7,4
S:t karins	1 252	1 419	1 345	8,1	9,2	8,7
Sagu	101	123	103	7,2	8,7	7,3
Salo	3 727	4 051	3 898	14,6	16,1	15,5
Somero	422	505	484	10,4	12,7	12,1
Tövsala	60	80	75	8,0	10,9	10,2
Vehmaa	77	82	75	7,2	7,8	7,1
Åbo	13 069	14 770	14 440	14,5	16,2	15,9

Tabell 5. Arbetslösa arbetssökande i Egentliga Finlands kommuner 30.4.2015

Kommun	Arbetskraft	Lediga arbetsplatser	Arbetslösa arbetssökande inkl. pers. permitterade					Arbetslösa över 1 år
			Sammanlagt	Män	Kvinnor	Under 25	Över 50	
Loimaa ekon. region	15 973	135	1 619	937	682	175	693	472
Aura	1 986	1	198	114	84	17	81	59
Koski Tl	1 015	13	88	49	39	13	40	23
Loimaa	7 437	85	768	457	311	90	331	203
Marttila	930	2	110	67	43	14	43	39
Oripää	636	3	64	37	27	9	24	13
Pöytyä	3 969	31	391	213	178	32	174	135
Salo ekonomiska region	29 107	367	4 382	2 501	1 881	420	1 859	1 490
Salo	25 120	341	3 898	2 231	1 667	372	1 632	1 345
Somero	3 987	26	484	270	214	48	227	145
Åbo ekonomiska region	157 382	1 979	20 415	11 708	8 707	2 551	6 787	6 230
S:t Karins	15 431	69	1 345	743	602	176	505	335
Lundo	9 390	42	778	433	345	97	311	193
Masku	4 889	19	345	199	146	29	126	89
Mynämäki	3 737	8	377	210	167	55	169	109
Nådendal	9 092	67	930	507	423	91	403	263
Nousis	2 438	10	201	116	85	16	87	68
Pemar	5 144	34	376	242	134	51	132	89
Reso	11 888	74	1 295	761	534	180	523	346
Rusko	3 027	13	225	114	111	30	85	62
Sagu	1 408	7	103	59	44	17	41	15
Åbo	90 938	1 636	14 440	8 324	6 116	1 809	4 405	4 661
Åboland	10 039	88	783	454	329	86	346	223
Kimitoön	2 975	36	268	158	110	27	127	90
Pargas	7 064	52	515	296	219	59	219	133
Nystadsregionen	14 197	448	1 147	626	521	106	586	293
Gustavs	358	7	32	18	14	4	12	6
Laitila	3 917	109	213	124	89	20	98	42
Pyhärinta	1 017	2	107	50	57	6	58	29
Tövsala	737	8	75	44	31	4	46	23
Nystad	7 122	314	645	347	298	65	337	172
Vehmaa	1 046	8	75	43	32	7	35	21
Sammanlagt	226 698	3 017	28 346	16 226	12 120	3 338	10 271	8 708

.. = Informationen finns ej tillgänglig. Den är antingen för osäker för att presenteras eller så skyddas den sekretes av lagen om.

Tabell 6. Arbetslöshetens struktur i Egentliga Finlands ekonomiska regioner, april

<i>A. Arbetslöshetsnivå</i>	2010	2011	2012	2013	2014	2015	Ändring , %	
							2014-2015	2008-2015
Turku	10,1	9,5	9,1	11,0	11,9	13,0	1,1	6,7
Salo	10,8	10,3	10,7	14,6	14,0	15,1	1,1	9,1
Loimaa	7,8	7,0	6,7	8,6	9,1	10,1	1,0	5,2
Vakka-Suomi	8,2	8,2	8,1	9,7	7,9	8,1	0,2	2,8
Turunmaa	6,4	5,2	5,0	6,5	7,5	7,8	0,3	3,9

<i>B. Antal arbetslösa</i>	2010	2011	2012	2013	2014	2015	Ändring , %	
							2014-2015	2008-2015
Åbo	15 819	15 419	14 065	17 137	18 614	20 415	9,7	115,3
Salo	3 264	3 011	3 221	4 411	4 149	4 382	5,6	137,9
Loimaa	1 222	1 115	1 083	1 391	1 464	1 619	10,6	101,1
Nystadsregionen	1 220	1 065	1 178	1 415	1 136	1 147	1,0	43,9
Åboland	586	504	516	671	762	783	2,8	90,5
Egentliga Finland	22 111	21 114	20 063	25 025	26 125	28 346	8,5	112,6

<i>C. Under 25 år</i>	2010	2011	2012	2013	2014	2015	Ändring , %	
							2014-2015	2008-2015
Åbo	2 042	1 921	1 667	2 242	2 345	2 551	8,8	177,6
Salo	322	342	345	436	409	420	2,7	121,1
Loimaa	145	125	114	142	127	175	37,8	133,3
Nystadsregionen	146	108	77	113	112	106	-5,4	63,1
Åboland	62	50	46	50	76	86	13,2	230,8
Egentliga Finland	2 717	2 546	2 249	2 983	3 069	3 338	8,8	161,8

<i>D. Över 50 år</i>	2010	2011	2012	2013	2014	2015	Ändring , %	
							2014-2015	2008-2015
Åbo	5 068	5 264	5 070	5 717	6 317	6 787	7,4	81,8
Salo	1 299	1 242	1 326	1 783	1 789	1 859	3,9	120,3
Loimaa	488	495	470	597	625	693	10,9	92,0
Nystadsregionen	520	514	605	672	549	586	6,7	26,8
Åboland	260	233	251	312	343	346	0,9	59,4
Egentliga Finland	7 635	7 748	7 722	9 081	9 623	10 271	6,7	82,8

<i>E. Långtidsarbetslösa</i>	2010	2011	2012	2013	2014	2015	Ändring , %	
							2014-2015	2008-2015
Åbo	3 746	4 004	3 862	4 035	4 831	6 230	29,0	211,7
Salo	726	762	800	1 072	1 316	1 490	13,2	273,4
Loimaa	217	212	201	258	346	472	36,4	208,5
Nystadsregionen	148	178	186	238	274	293	6,9	75,4
Åboland	88	110	106	120	199	223	12,1	218,6
Egentliga Finland	4 925	5 266	5 155	5 723	6 966	8 708	25,0	212,3

<i>F. Invandrare</i>	2010	2011	2012	2013	2014	2015	Ändring , %	
							2014-2015	2008-2015
Åbo	1 804	1 903	1 584	2 230	2 165	2 452	13,3	160,0
Salo	287	282	252	417	381	413	8,4	161,4
Loimaa	34	45	42	61	75	90	20,0	246,2
Nystadsregionen	20	18	24	20	45	43	-4,4	616,7
Åboland	32	33	27	43	44	48	9,1	200,0
Egentliga Finland	2 177	2 281	1 929	2 771	2 710	3 046	12,4	165,1