



Kainuun työllisyyskatsaus, syyskuu 2015

Julkistettavissa 20.10.2015 klo 9.00

Työttömyys vähenee jälleen Kainuussa

Yksi taustalla oleva syy on ikärakenne

Työttömyys on alkukesän jälkeen palannut taas lasku-uralle Kainuussa. Kesä-heinäkuussa näytti, että työttömyys kääntyisi pysyvämmin kasvuun, mutta syyskuun lopussa menttiin jo reippaasti alle viime vuoden tason. Kehitys on sikäli poikkeuksellista, että Kainuu on ainoa manner-Suomen alue, jossa työttömyys laskee vuositasolla. Poikkeuksellista on myös se, että samanaikaisesti palkkatuella työllistäminen on määrärahojen niukkuuden takia 456 (-46 %) alemmalla tasolla kuin vuosi sitten.

Työttömien määrä putosi Kainuussa syyskuussa 295:lla ja viime vuoden vastaavasta ajankohdasta 297:llä. Syyskuun lopussa TE-toimistossa oli työttömiä työnhakijoita 5 247. Työttömyys helpotti sekä miehillä että naisilla, samoin alle 25-vuotiailla nuorilla. Pitkäaikaistyöttömyys sen sijaan kasvoi vuositasolla 133:lla.

Samalla kun Kajaanin seutukunnan työttömyys laskee, Kehys-Kainuussa muutokset ovat pieniä. Yksi osaselitys Kainuun sisäisiin sekä Kainuun ja muun Suomen eroihin löytyy työvoiman ikärakenteesta. Kainuussa työkään tulevat nuoret ikäluokat ovat selvästi pienempiä kuin eläkeikään tulevat ikäluokat. Poistuma työvoimasta on siis tulovirtaa suurempi. Erityisesti Kajaanin seutukunnassa yli 50-vuotiaiden työttömien määrä on tämän vuoden aikana pienentynyt. Kehys-Kainuussa yli 50-vuotiaiden työttömien määrä on vielä kasvanut.

Kainuu oli siis jälleen Ahvenanmaan lisäksi ainoa alue, jossa työttömyys laski vuositasolla. Koko maassa oli TE-toimistoissa syyskuun lopussa 337 404 työtöntä työnhakijaa, mikä on 22 856 enemmän kuin vuoden 2014 syyskuussa. Syyskuun aikana koko maankin työttömyys laski 9 310.

TE-toimistoon ilmoittautuneiden työttömien työnhakijoiden osuus oli koko maassa 12,8 %. Kainuussa työttömien työnhakijoiden osuus oli syyskuun lopussa 14,8 %. Ero koko maan tasoon on takavuosisista kaventunut ja mm. Kaakkois-Suomessa (14,9 %), Pohjois-Karjalassa (15,6 %), Keski-Suomessa (16,1 %) ja Lapissa (15,9 %) työttömien osuus on korkeampi.

Lomautukset vähenevät edelleen

Kainuussa oli elokuun lopussa kokoaikaisesti lomautettuja 246, joka on 22 vähemmän kuin elokuussa ja 232 vähemmän kuin vuosi sitten. Lyhennettyä työviikkoa teki 245 henkilöä. Pääosa lomautetuista oli rakennus-, korjaus- ja valmistustyöntekijöitä (119) sekä prosessi- ja kuljetustyöntekijöitä (77).

Työvoiman kysyntä jatkuu tasaisena

Syyskuussa TE-toimistoon ilmoitettiin 405 uutta avointa työpaikkaa, joka on 14 vähemmän kuin vuosi sitten ja 67 vähemmän kuin tämän vuoden elokuussa. Eniten uusia työntekijöitä tarvittiin ammattiryhmissä palvelu- ja myyntityön tekijät (102), asiantuntijat (57) ja rakennus-, korjaus- ja valmistustyöntekijät (79). Työttömänä on kuitenkin edelleen selvästi eniten rakennus-, korjaus- ja valmistustyöntekijöitä (1 037) sekä palvelu- ja myyntityöntekijöitä (855).

Nuorten työttömyys noudatteli yleistä kehitystä

Nuorten alle 25-vuotiaiden työttömyys laski syyskuun aikana 149:lla ja heitä oli työttöminä työnhakijoina 675. Viime vuodestakin luku on laskenut 39:lla.

Pitkäaikaistyöttömyys kasvoi

Pitkäaikaistyöttömien eli yhtäjaksoisesti yli vuoden työttömänä olleiden työnhakijoiden määrä on edelleen kasvussa. Syyskuussa pitkäaikaistyöttömiä oli 1 567. Se on 133 eli 9,3 % enemmän kuin vuosi sitten. Elokuusta pitkäaikaistyöttömien määrä kuitenkin väheni 20:llä. Syyskuussa Kainuun työttömistä 29,9 % oli pitkäaikaistyöttömiä.

Ns. rakenteellisen työttömyyden osuus kaikista työttömistä on 68 %. Vaikka rakenteellisten työttömyyden osuus kokonaistyöttömyydestä on kasvussa, laski näiden työttömien määrä syyskuun aikana 140:lla. Rakenteelliseen työttömyyteen (3 582) lasketaan yli vuoden yhtäjaksoisesti työttömänä olleet (1 567), viimeisen 16 kuukauden aikana vähintään 12 kuukautta (rinnasteiset pitkäaikaistyöttömät) työttömänä olleet (825), erilaista työvoimapalveluista työttömäksi jääneet (973) ja työvoimapalveluista toiseen siirtyneet rinnasteiset pitkäaikaistyöttömät (217).

Työllistymistä edistävissä palveluissa laskua palkkatukityöllistämisessä

Työllisyysmäärärahoihin työllistettyjä ja työllistymistä edistävissä palveluissa oli syyskuun lopussa yhteensä 2 170 työnhakijaa. Se on 170 enemmän kuin elokuussa, mutta 317 vähemmän kuin vuosi sitten. Eniten on laskenut palkkatuen käyttö, viime vuodesta 456. Palkkatuilla ja valtiolle työllistettyjä sekä starttirahan saajia oli yhteensä 532, työvoimakoulutuksessa oli 446 ja työttömien omaehtoisessa opiskelussa oli 595 henkilöä. Muissa työllistymistä edistävissä palveluissa kuten valmennuksessa, työ- tai koulutuskokeilussa, kuntouttavassa työtoiminnassa ja vuorotteluvapaasijaisena oli yhteensä 597 henkilöä.

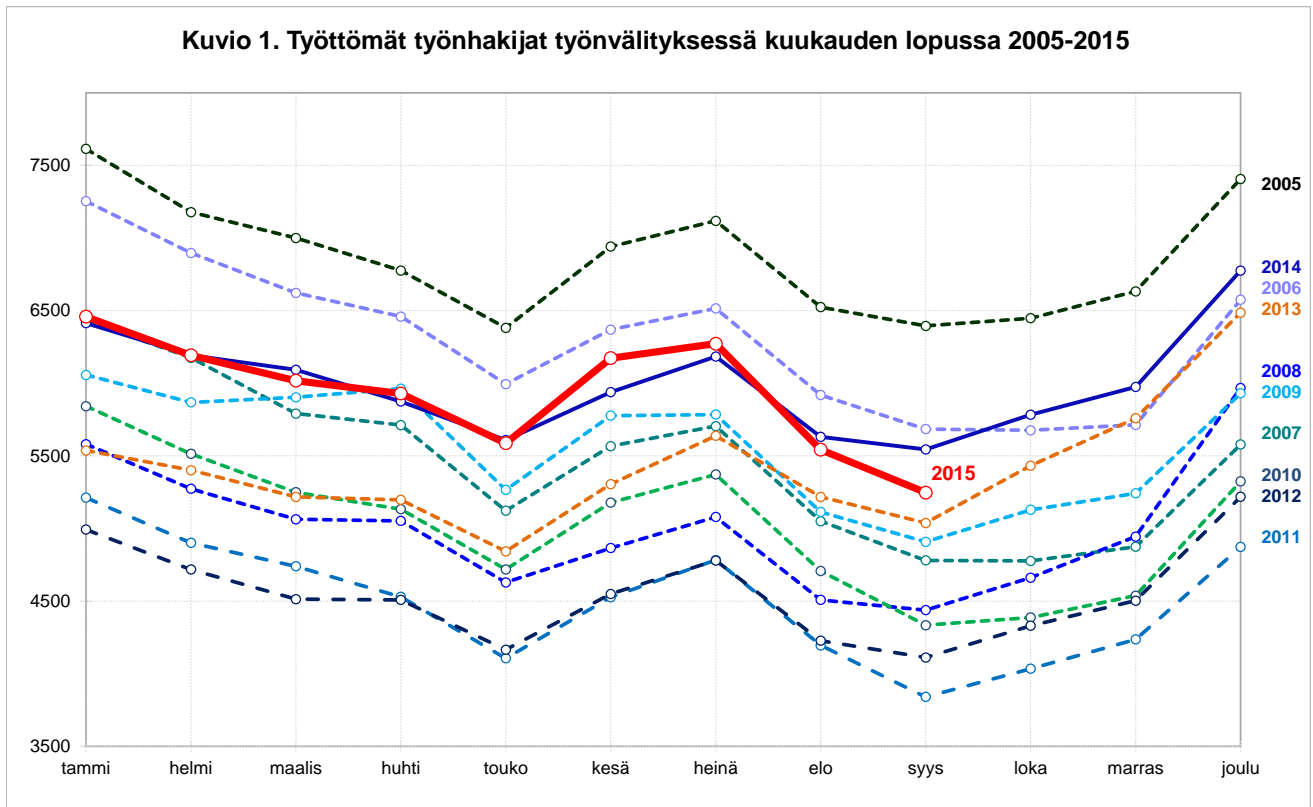
Työttömyys laski Kajaanin seutukunnassa, mutta kasvoi Kehys-Kainuussa

Työttömien työnhakijoiden määrä laski Kajaanin seutukunnan alueella vuositasolla 314:lla (-8,2 %). Määrällisesti lasku oli suurinta Kajaanissa, mutta Paltamossa työttömyys laski vuositasolla neljänneksellä. Kehys-Kainuun työttömyys pysyi kutakuinkin viimevuotisella tasolla – kasvua 17 henkilöä (+1,0 %), eikä syyskuussakaan parannusta ollut kuin viisi henkilöä.

Työttömien työnhakijoiden osuus kunnan työvoimasta oli korkein Hyrynsalmella (19,1 %), Kuhmossa (18,5 %) Suomussalmella (18,1 %) ja Muita kuntia parempi tilanne oli ja Ristijärvellä (11,8 %) ja Sotkamossa (12,0 %)

Työllisyyskatsaus kuvaa työttömyyden ja työmarkkinoiden kehitystä. Työllisyyskatsaus on Kainuun elinkeino-, liikenne- ja ympäristökeskuksen (ELY-keskus) kuukausittain työnvälitystilaston pohjalta laatima katsaus työttömyyden, avoimien työpaikkojen ja työvoimapalvelujen viimeaikaisesta kehityksestä. Katsauksen tilastot perustuvat työ- ja elinkeinotoimistojen (TE-toimisto) asiakaspalvelurekisteriin. Kunkin kuukauden työllisyyskatsaus julkistetaan seuraavan kuukauden loppupuolella etukäteen vahvistettujen julkistamispäivien mukaisesti. Yksityiskohtaisemmat työnvälitystilaston tiedot on saatavissa työ- ja elinkeinoministeriön Toimiala Online -tietopalvelusta: www2.toimialaonline.fi/ polkua Tilastokanta – Työmarkkinat – Työnvälitystilastot. Lisätiedot: Kainuun ELY-keskus, suunnittelija Anne Ristioja, puh. 0295 023 582, sähköposti anne.k.ristioja@ely-keskus.fi sekä Kainuun TE-toimisto, [TE-palvelut](#)

Kuvio 1. Työttömät työnhakijat työnvälityksessä kuukauden lopussa 2005-2015

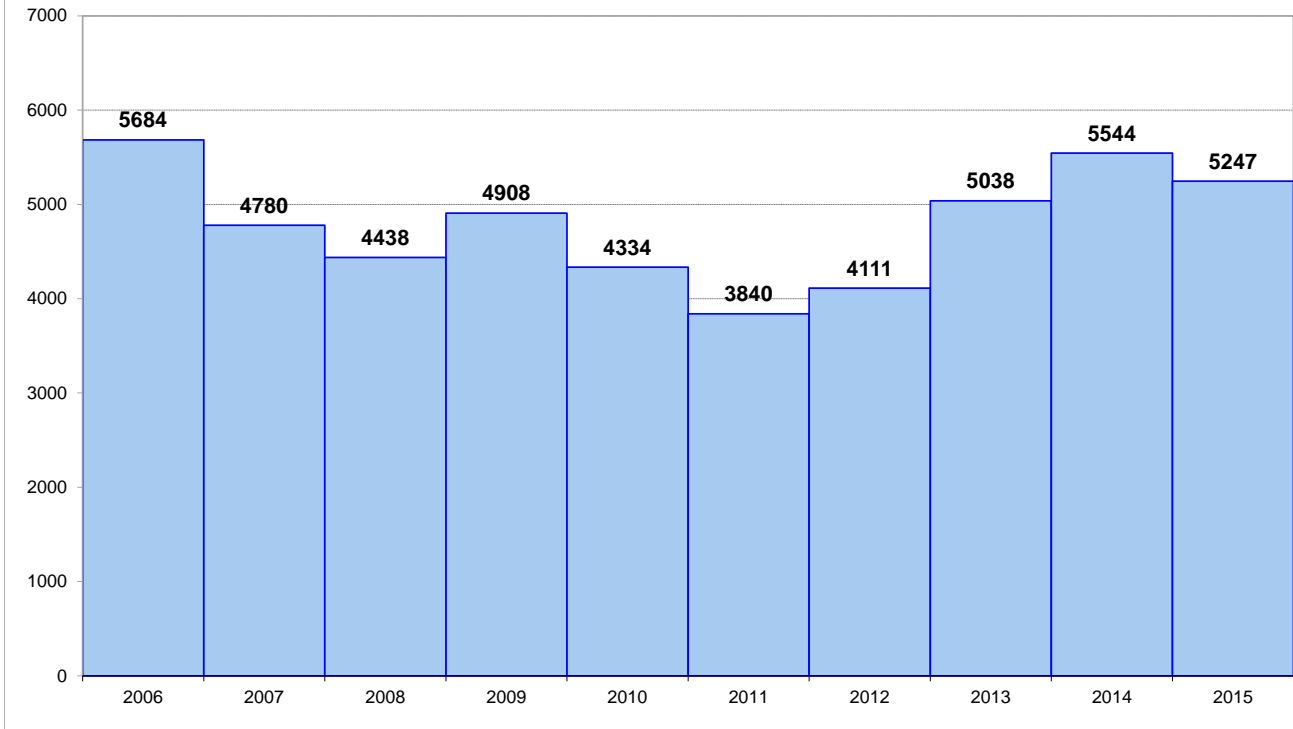


Taulukko 1. Työttömät työnhakijat ja työttömien työnhakijoiden osuus työvoimasta sekä muutokset kunnittain ja seutukunnittain 30.9.2015

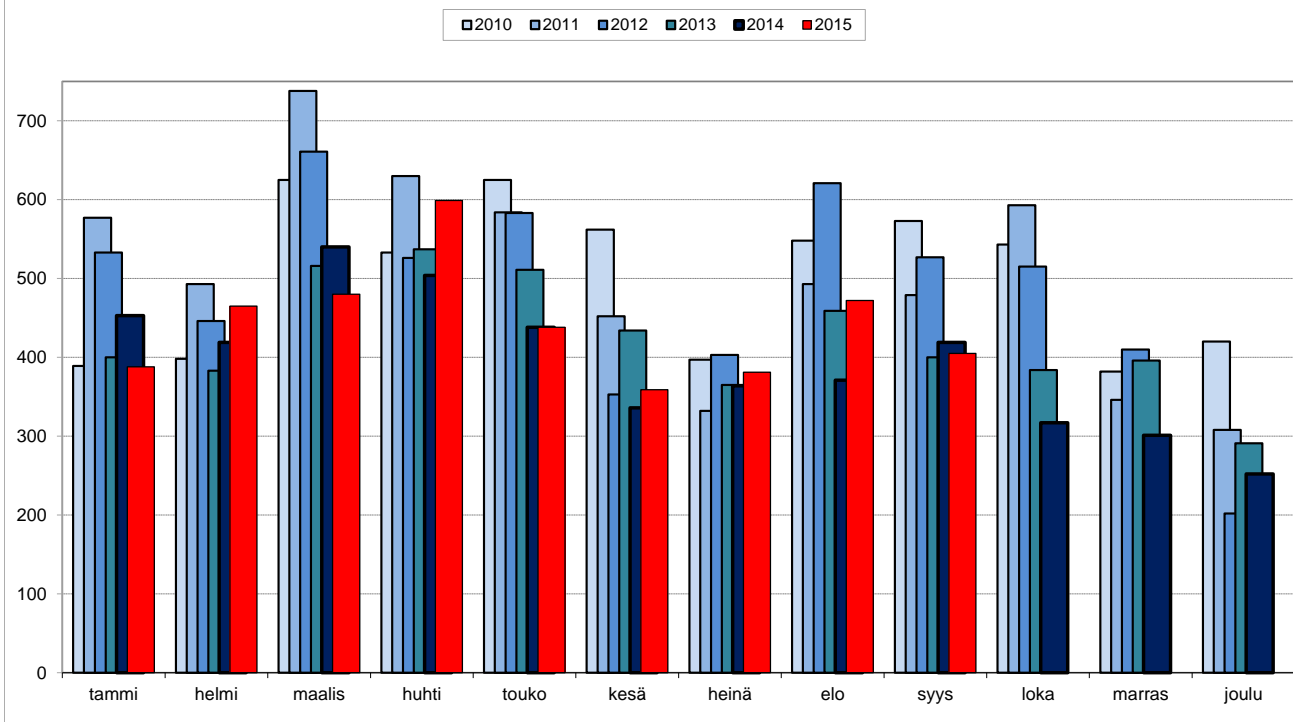
	Työttömät työnhakijat			muutos			Työttömien työnhakijoiden osuus työvoimasta* (%)		
	syys	elo	muutos	syys	muutos	muutos %	syys	elo	syys
	2015	2015	edellisestä kuukaudesta	2014	vuoden takaisesta	vuoden takaisesta	2015	2015	2014
Kajaani	2 450	2 690	-240	2 637	-187	-7,1	13,9	15,3	15,0
Paltamo	202	222	-20	271	-69	-25,5	13,8	15,2	18,1
Ristijärvi	69	79	-10	79	-10	-12,7	11,8	13,5	13,9
Sotkamo	583	603	-20	619	-36	-5,8	12,0	12,4	12,8
Vaala	207	207	0	219	-12	-5,5	16,6	16,6	17,3
Kajaanin sk.	3 511	3 801	-290	3 825	-314	-8,2	13,6	14,7	14,9
Hyrnsalmi	194	191	3	188	6	3,2	19,1	18,8	18,6
Kuhmo	717	707	10	706	11	1,6	18,5	18,2	18,0
Puolanka	174	189	-15	186	-12	-6,5	15,2	16,6	16,2
Suomussalmi	651	654	-3	639	12	1,9	18,1	18,2	17,5
Kehys-Kainuun sk.	1 736	1 741	-5	1 719	17	1,0	18,0	18,1	17,6
Kainuu	5 247	5 542	-295	5 544	-297	-5,4	14,8	15,7	15,6

Luvut tarkoittavat niitä työttömiä työnhakijoita, joiden työhakemus oli laskentapäivänä voimassa.

*Työttömien työnhakijoiden prosenttinen osuus työvoimasta, joka on Tilastokeskuksen uusimman työssäkäyntitilaston työvoima. Tilastokeskus laskee virallisen työttömyysasteen.

Kuvio 2. Työttömät työnhakijat **syyskuun lopussa** vuosina 2006-2015

Kuvio 3. Uudet avoimet työpaikat työnvälityksessä kuukausittain vuosina 2010-2015



Taulukko 2 TYÖLLISYYSTILANNE 2015 SYYSKUUN LOPUSSA (I) JA TOIMISTOJEN TOIMINTA SYYSKUUN AIKANA (II)
ELY-KESKUS: 11 KAINUU

I TILANNE KUUKAUDEN LOPUSSA	syys.15	syys.14	MUUTOS	MUUTOS
			LKM.	%
A. TYÖNHAKIJAT				
1. Työttömät työnhakijat	5247	5544	-297	-5,4
joista kokoaikaisesti lomautetut	246	478	-232	-48,5
2. Lyhennetyllä työviikolla	245	207	38	18,4
3. Työssä olevat yhteensä	2984	2985	-1	0,0
joista yleisillä työmarkkinoilla	2508	2125	383	18,0
joista työllistettynä	476	860	-384	-44,7
4. Työvoiman ulkopuolella	2075	2031	44	2,2
joista työllistymistä edist.palvelussa	459	361	98	27,1
joista koulutuksessa	921	918	3	0,3
5. Työttömyyseläkettä saavat	0	242	-242	-100,0
1-5 Kaikki työnhakijat yhteensä	10551	11009	-458	-4,2
B TYÖVOIMAN KYSYNTÄ				
1. Avoimet työpaikat yhteensä	434	366	68	18,6
joista yli kuukauden avoinna olleet	193	147	46	31,3
joista yli 2 kuukautta avoinna olleet	89	83	6	7,2
C PALVELUISSA				
1. Valtiolle työllistetyt	32	46	-14	-30,4
2. Kuntiin työllistetyt	101	229	-128	-55,9
3. Yksityiselle sektorille työllistetyt	399	713	-314	-44,0
1-3 Työllistetyt yhteensä	532	988	-456	-46,2
4. Työvoimakoulutuksessa	446	457	-11	-2,4
5. Valmennuksessa	107	55	52	94,5
6. Työ-/koulutuskokeilussa	221	191	30	15,7
7. Vuorotteluvapaasijaisena	75	124	-49	-39,5
8. Kuntouttavassa työtoiminnassa	194	153	41	26,8
9. Omaehtoisessa opiskelussa	595	519	76	14,6
1-9 Palveluissa yhteensä	2170	2487	-317	-12,7
D. TYÖTTÖMYYDEN RAKENNE				
1. Työttömät naiset	2148	2166	-18	-0,8
2. Työttömät miehet	3099	3378	-279	-8,3
3. Alle 25-vuotiaat työttömät	675	714	-39	-5,5
4. Yli 50-vuotiaat työttömät	2476	2594	-118	-4,5
5. Pitkäaikaistyöttömät	1567	1434	133	9,3
E. TOIMEENTULOTURVA				
1. Työttömiä työttömyyskassojen jäseniä	2798	3281	-483	-14,7
II. TOIMINTA KUUKAUDEN AIKANA				
1. Työttömät työnhakijat	6094	6331	-237	-3,7
2. Muut työnhakijat	4870	5126	-256	-5,0
1-2 Työnhakijat yhteensä	10964	11457	-493	-4,3
3. Kuukauden kaikki työpaikat	937	714	223	31,2
Kuukauden uudet työpaikat	405	419	-14	-3,3
Täyttyneet työpaikat	165	115	50	43,5
joista toimiston hakijalla täytt.	64	73	-9	-12,3
4. Alkaneet työttömyysjaksot	956	1169	-213	-18,2
5. Päättyneet työttömyysjaksot	1031	1010	21	2,1
6. Uudet työllistämiset	53	181	-128	-70,7
7. Aloittanut työvoimakoulutuksen	99	117	-18	-15,4

Taulukko 3. Kainuu, tilannekatsauksen seuranta 2015

Työttömät työnhakijat, alle 25-v., pitkäaikaistyöttömät, yli 50-v. ja työttömien osuus työvoimasta (%) kunnittain

	tammi	helmi	maalis	huhti	touko	kesä	heinä	elo	syys	loka	marras	joulu	keskim.
Hyrnsalmi													
työttömät työnhakijat	203	192	192	202	185	198	203	191	194				196
alle 25-vuotiaat	19	15	16	19	19	26	21	17	17				19
pitkäaikaistyöttömät	48	48	50	49	44	50	49	49	54				49
yli 50-vuotiaat	113	113	115	117	105	108	109	111	114				112
tyött. osuus työvoimasta	20,1	19,0	19,0	19,9	18,2	19,5	20,0	18,8	19,1				19,3
Kajaani													
työttömät työnhakijat	3 063	2 896	2 773	2 732	2 667	3 097	3 185	2 690	2 450				2 839
alle 25-vuotiaat	499	462	453	462	433	675	676	524	426				512
pitkäaikaistyöttömät	736	725	713	704	702	747	771	744	727				730
yli 50-vuotiaat	1 177	1 124	1 096	1 072	1 021	1 040	1 053	988	948				1 058
tyött. osuus työvoimasta	17,4	16,4	15,7	15,5	15,1	17,6	18,1	15,3	13,9				16,1
Kuhmo													
työttömät työnhakijat	843	830	820	792	729	770	744	707	717				772
alle 25-vuotiaat	69	66	71	61	68	87	81	79	65				72
pitkäaikaistyöttömät	244	246	231	210	207	214	216	229	228				225
yli 50-vuotiaat	454	451	447	430	389	383	379	368	394				411
tyött. osuus työvoimasta	21,7	21,3	21,1	20,4	18,8	19,8	19,1	18,2	18,5				19,9
Paltamo													
työttömät työnhakijat	291	282	273	269	248	245	244	222	202				253
alle 25-vuotiaat	31	27	22	22	25	34	28	30	24				27
pitkäaikaistyöttömät	103	100	93	95	92	94	90	83	71				91
yli 50-vuotiaat	147	144	139	136	125	120	126	115	110				129
tyött. osuus työvoimasta	19,8	19,2	18,6	18,4	17,0	16,8	16,7	15,2	13,8				17,3
Puolanka													
työttömät työnhakijat	229	226	224	230	207	208	206	189	174				210
alle 25-vuotiaat	21	17	17	14	16	27	29	15	11				19
pitkäaikaistyöttömät	26	28	30	34	34	42	44	52	49				38
yli 50-vuotiaat	107	110	116	125	113	107	107	103	101				110
tyött. osuus työvoimasta	20,1	19,8	19,6	20,2	18,1	18,2	18,1	16,6	15,2				18,4
Ristijärvi													
työttömät työnhakijat	89	87	88	87	77	79	86	79	69				82
alle 25-vuotiaat	8	7	10	9	7	13	12	8	5				9
pitkäaikaistyöttömät	28	27	29	30	28	25	27	27	24				27
yli 50-vuotiaat	55	54	51	50	47	41	45	46	44				48
tyött. osuus työvoimasta	15,2	14,8	15,0	14,8	13,1	13,5	14,7	13,5	11,8				14,0
Sotkamo													
työttömät työnhakijat	695	672	663	669	599	667	678	603	583				648
alle 25-vuotiaat	49	50	47	58	56	93	96	77	64				66
pitkäaikaistyöttömät	180	176	168	164	163	169	170	171	177				171
yli 50-vuotiaat	336	328	330	311	271	282	291	278	270				300
tyött. osuus työvoimasta	14,3	13,8	13,6	13,8	12,3	13,7	14,0	12,4	12,0				13,3
Suomussalmi													
työttömät työnhakijat	807	770	738	730	671	692	699	654	651				712
alle 25-vuotiaat	54	52	48	51	43	75	72	62	49				56
pitkäaikaistyöttömät	155	147	149	153	158	160	164	158	165				157
yli 50-vuotiaat	445	437	424	415	383	372	380	366	374				400
tyött. osuus työvoimasta	22,5	21,4	20,5	20,3	18,7	19,3	19,5	18,2	18,1				19,8
Vaala													
työttömät työnhakijat	238	237	246	218	204	217	227	207	207				222
alle 25-vuotiaat	19	20	23	17	9	16	17	12	14				16
pitkäaikaistyöttömät	66	69	71	60	62	69	75	74	72				69
yli 50-vuotiaat	133	131	135	126	124	127	132	123	121				128
tyött. osuus työvoimasta	19,1	19,0	19,7	17,5	16,3	17,4	18,2	16,6	16,6				17,8
Kainuu													
työttömät työnhakijat	6 458	6 192	6 017	5 929	5 587	6 173	6 272	5 542	5 247				5 935
alle 25-vuotiaat	769	716	707	713	676	1 046	1 032	824	675				795
pitkäaikaistyöttömät	1 586	1 566	1 534	1 499	1 490	1 570	1 606	1 587	1 567				1 556
yli 50-vuotiaat	2 967	2 892	2 853	2 782	2 578	2 580	2 622	2 498	2 476				2 694
tyött. osuus työvoimasta	18,2	17,5	17,0	16,7	15,8	17,4	17,7	15,7	14,8				16,8

.. = havaintoja vähemmän kuin viisi

NÄKYMIÄ | 2015

KAINUUN TYÖLLISYYSKATSAUS

Kainuun elinkeino-, liikenne- ja ympäristökeskus

Suunnittelija Osmo Ohtonen

www.ely-keskus.fi