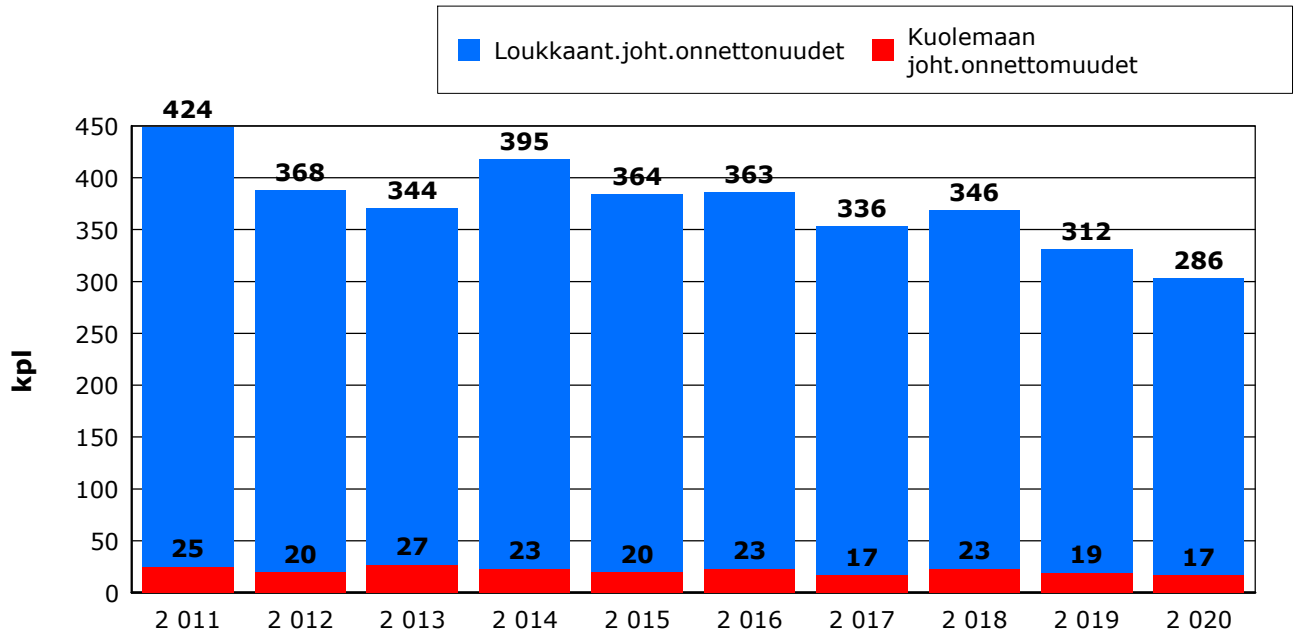


**YHTEENVETO TIELIIKENNEONNETTOMUUKSISTA MAANTEILLÄ**

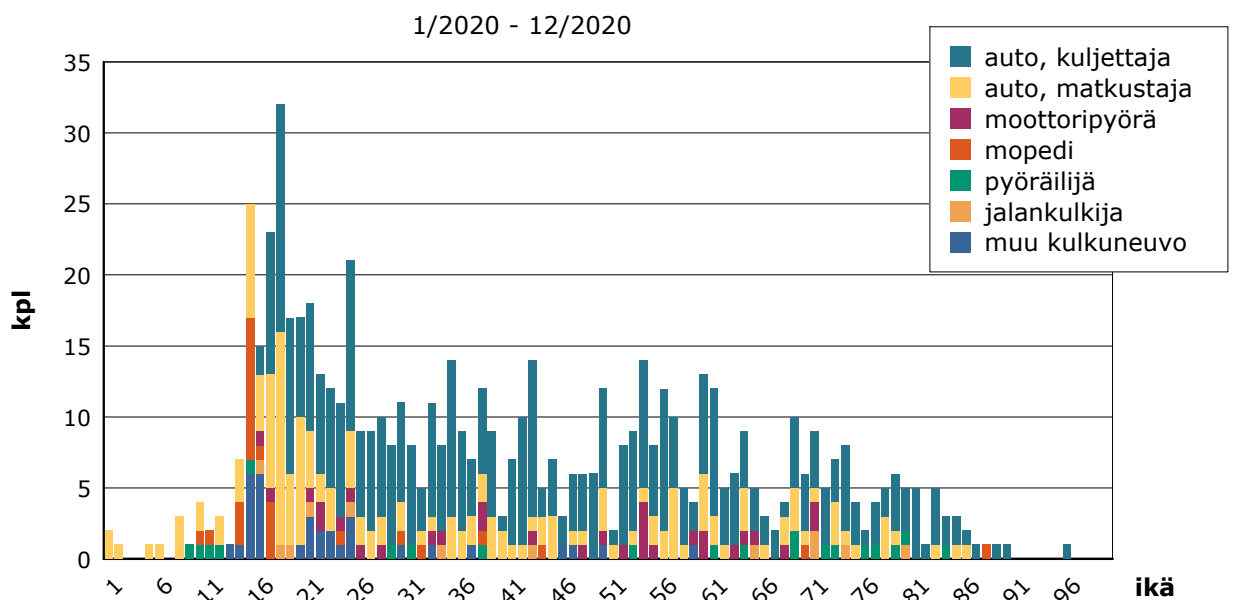
Vuonna 2020 tapahtuneista poliisin tietoon tulleista onnettomuuksista 17 johti kuolemaan (18 menehtyi ja 8 loukkaantui) ja 286 loukkaantumiseen (381 loukkaantui). Vuonna 2020 tapahtui (omaisuusvahingot mukaan lukien) yhteensä 978 liikenneonnettomuutta (vuonna 2019 luku oli 1188).



Kuva 1. Tieliiikenneonnettomuuksien määrä maanteillä vakavuuden mukaan

**MAANTEILLÄ SATTUNEIDEN HENKILÖVAHINKOON JOHTANEIDEN ONNETTOMUUKSIEN IKÄJAKAUMA KULKUTAVAN MUKAAN**

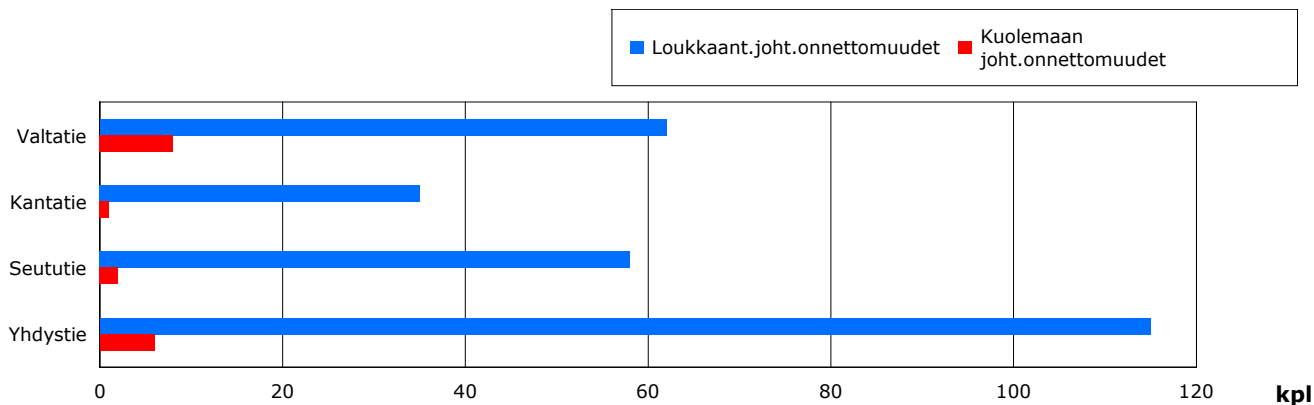
Vuonna 2020 onnettomuuksissa oli yhteensä 407 uhria. Erityisesti henkilövahinkoja tapahtui 18-vuotiaalle (32 uhria), 15-vuotiaille (25 uhria) ja 17-vuotiaille (23 uhria).



Kuva 2. Maanteillä sattuneiden henkilövahinkoon johtaneiden onnettomuuksien osallisten ikäjakauma kulkutavan mukaan.

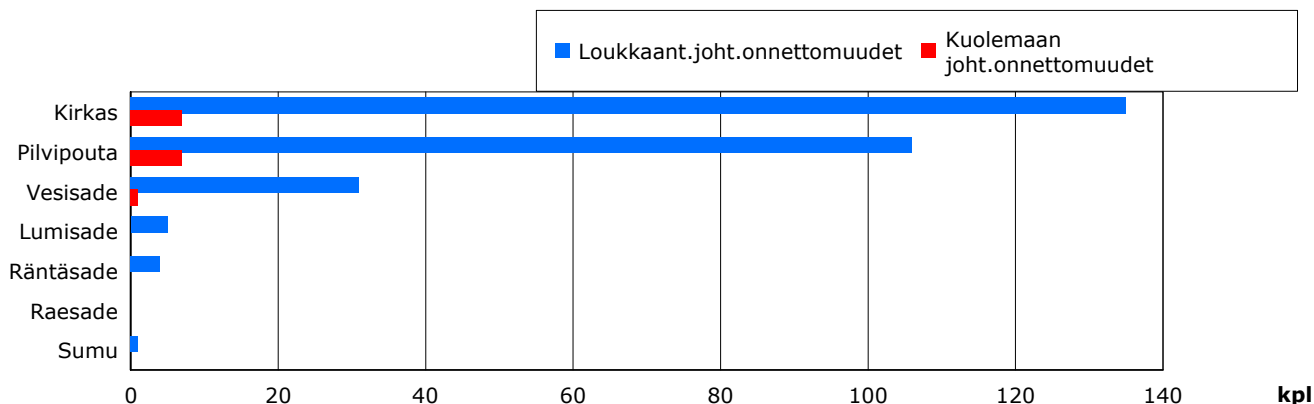
**ONNETTOMUUSPAIKKA JA OLOSUHTEET HENKILÖVAHINKOON JOHTANEISSA  
ONNETTOMUUKSISSA MAANTEILLÄ 2020**

Maanteiden onnettomuuksista tapahtui pääväylillä eli valta- ja kantateillä 37 % (106 kpl) ja alempiluokkaisilla teillä 63 % (181 kpl).



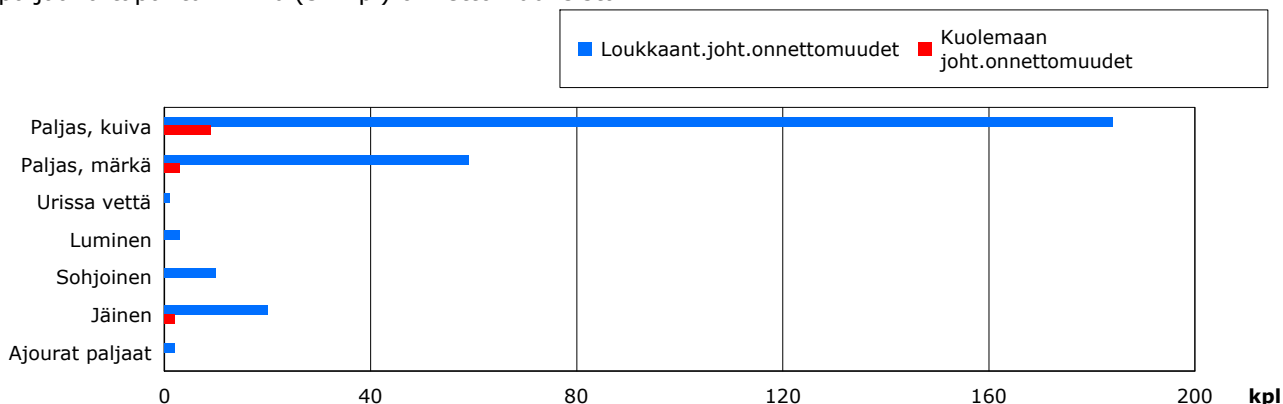
**Kuva 3. Onnettomuuspaikka tieluokittain.**

Henkilövahinkoon johtaneet onnettomuudet tapahtuivat useimmiten hyvissä olosuhteissa. Onnettomuushetkellä sää oli kirkas tai pilvipoutainen 84 % (255 kpl) onnettomuuksista. Vesisateella tapahtui 11 % (32 kpl) onnettomuuksista, lumi-, rae- tai räntäsateella 3 % (9 kpl) ja sumulla 0 % (1 kpl).



**Kuva 4. Sää onnettomuuspaikalla.**

Tienpinta oli paljas ja kuiva 64 % (193 kpl) sekä paljas ja märkä tai urissa vettä 21 % (63 kpl) onnettomuuksista. Lumisella, sohjoisella tai jäisellä tiellä tai ajourien ollessa paljaana tapahtui 12 % (37 kpl) onnettomuuksista.

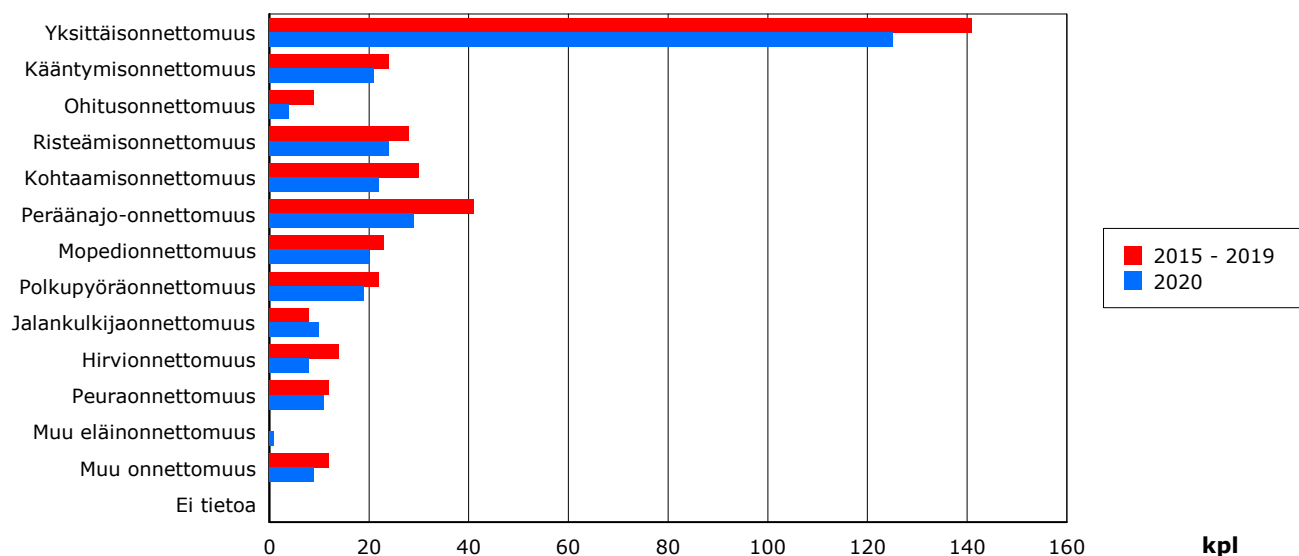


**Kuva 5. Tiekeli onnettomuuspaikalla.**

## ONNETTOMUUSLUOKKA HENKILÖVAHINKOON JOHTANEISSA ONNETTOMUUKSISSA MAANTEILLÄ

Yleisin onnettomuusluokka oli yksittäisonnettomuus, joita oli 41 % (125 kpl) kaikista onnettomuuksista. Seuraavaksi yleisimmät onnettomuusluokat olivat peräänajo-onnettomuus (10 %, 29 kpl) ja risteämisonnettomuus (8 %, 24 kpl). Eläinonnettomuuksista 15 % (20 kpl) johti henkilövahinkoihin.

Henkilövahinkoon johtaneista onnettomuuksista jalankulkijaonnettomuuksia oli 3 % (10 kpl), polkupyöräonnettomuuksia 6 % (19 kpl) ja mopo-onnettomuuksia 7% (20 kpl).



Kuva 6. Henkilövahinkoon johtaneet onnettomuudet

## ONNETTOMUUSKUSTANNUKSET

Onnettomuudet aiheuttavat inhimillisten kärsimysten lisäksi taloudellisia menetyksiä. Suomessa käytössä olevan onnettomuuskustannusmallin mukaan liikenneonnettomuuksien yksikkökustannukset ovat henkilövahinkoon johtaneissa onnettomuuksissa noin 308 800 euroa ja omaisuusvahinkoon johtaneissa onnettomuuksissa noin 2 200 euroa (Tieliikenteen onnettomuuskustannusten tarkistaminen, Trafi 2016). Kuntien maksettavaksi onnettomuuskustannuksista kohdistuu noin 15-20 % mm. pelastus-, terveys- ja sosiaalitoimen menoina aikaisempien tutkimusten mukaan (mm. Valmixa 2006).

Tarkasteltavalla alueella (LIIKENNE-ELY Varsinais-Suomi) maanteillä tapahtuneet onnettomuudet maksoivat vuonna 2020 noin 95,0 milj.euroa, josta kunnalle kohdistuvien kustannusten osuus on noin 19,0 milj.euroa.

## MÄÄRITELMÄT

**Tieliikenneonnettomuus** on kuolemaan, loukkaantumiseen tai omaisuusvahinkoon johtanut kulkuneuvon liikkumisesta aiheutunut liikennetapahtuma, joka on sattunut liikennelain mukaan yleiselle liikenteelle tarkoitettulla alueella. Esimerkiksi polkupyörällä kaatuminen katsotaan tieliikenneonnettomuudeksi, mutta jalankulkijan kaatumista ei.

**Liikenneonnettomuudessa kuollut** on henkilö, joka on kuollut onnettomuuden seurauksena 30 vuorokauden kuluessa onnettomuudesta.

**Liikenneonnettomuudessa loukkaantunut** on henkilö, joka on saanut onnettomuudessa vammoja, jotka vaativat hoitoa sairaalassa, hoitoa kotona (sairauslomaa) tai operatiivista hoitoa kuten tikkejä.

**Liikenneonnettomuuteen osallisiksi henkilöiksi** katsotaan onnettomuuteen osallistuneet kulkuneuvojen kuljettajat ja jalankulkijat sekä kuolleet ja loukkaantuneet matkustajat. Eläin on eläinonnettomuuden osallinen.

**Jalankulkijaonnettomuus** on onnettomuus, jossa toisena osallisena on jalankulkija.

**Polkupyöräonnettomuus** on onnettomuus, jossa ainakin yhtenä osallisena on polkupyörä, mutta ei jalankulkijaa.

**Moottoripyörä-, linja-auto- tai raitiovaunuonnettomuuksissa** osallisena on ainakin yksi kyseinen osallinen, mutta siinä saattaa olla mukana myös esimerkiksi jalankulkija tai auto.

**Yksittäisonnettomuus** on onnettomuus, jossa on osallisena vain yksi moottoriajoneuvo.

**Ohitusonnettomuus** on onnettomuus, jossa on osallisena kaksi tai useampia moottoriajoneuvoja, joista yksi oli ohittamassa. Kääntymisonnettomuus on onnettomuus, jossa on osallisena kaksi tai useampia moottoriajoneuvoja, joista ainakin yksi oli kääntymässä. Ei sisällä ohitus- eikä risteämisonnettomuuksia.

**Kohtaamisonnettomuus** on onnettomuus, jossa on osallisena kaksi tai useampia moottoriajoneuvoja, jotka ovat tulossa vastakkaisista suunnista. Ei sisällä kääntymis-, ohitus- eikä risteämisonnettomuuksia.

**Peräänajo-onnettomuus** on onnettomuus, jossa on osallisena kaksi tai useampia moottoriajoneuvoja, jotka törmäävät toisiinsa kulkiessaan peräkkäin samaan suuntaan. Ei sisällä ohitus- eikä kääntymisonnettomuuksia.

**Eläinonnettomuus** on moottoriajoneuvon ja eläimen välinen onnettomuus.

**Peuraonnettomuus** on moottoriajoneuvon ja peuran, metsäkauriin tai valkohäntäpeuran välinen onnettomuus.

**Hirvieläinonnettomuus** on moottoriajoneuvon ja hirven välinen onnettomuus.

**Onnettomuuskustannukset** kuvaavat tieliikenneonnettomuuksien taloudellisia seuraamuksia. Niihin lukeutuvat aineelliset vahingot, taloudelliset menetykset ja uhrien aineettoman hyvinvoinnin menetykset. Onnettomuuskustannukset muodostuvat seuraavista tekijöistä:

- hallinnolliset kulut (tienpitäjä, pelastuslaitos, poliisi ja oikeuslaitos)
- ajoneuvovahingot
- sairaanhoitokulut (vakuutusjärjestelmän ulkopuolelle jäävät kulut)
- tuotannolliset menetykset (yksilön osuus bruttokansantuotteen muodostuksessa; ilman oman kulutuksen osuutta)
- inhimillisen hyvinvoinnin menetys (elämän menetys tai sen laadun pysyvä tai tilapäinen menetys).