



Euroopan maaseudun  
kehittämisen maatalousrahasto:  
Eurooppa investoi maaseutualueisiin



Elinkeino-, liikenne- ja  
ympäristökeskus



# Uudenmaan maaseudun kehittämisohjelma 2014- 2020

---

Uudenmaan ELY-keskus  
4.10.2013



## Sisältö

1. JOHDANTO .....	3
2. STRATEGISET VALINNAT .....	3
Painopiste 1: Menestyvä elinkeinoelämä .....	4
Painopiste 2. Energiatehokas maaseutu ja puhdas ympäristö .....	5
Painopiste 3. Hyvinvoiva maaseutuväestö .....	6
3. TOTEUTUSSUUNNITELMA .....	7
Priorisoinnit ja valintakriteerit .....	7
Maaseutualue .....	8
4. TAVOITTEET JA TOIMENPITEET NIIDEN SAAVUTTAMISEKSI PAINOPISTEITTÄIN .....	9
Tavoitteet painopisteessä 1. Menestyvä elinkeinoelämä .....	9
Toimenpiteet .....	9
Rahoituskriteerit .....	11
Esimerkkejä painopisteessä edistettävästä teemoista .....	11
Tavoitteet painopisteessä 2. Energiatehokas maaseutu ja puhdas ympäristö .....	12
Toimenpiteet .....	13
Rahoituskriteerit .....	14
Esimerkkejä painopisteessä edistettävästä teemoista .....	15
Tavoitteet painopisteessä 3. Hyvinvoiva maaseutuväestö .....	16
Toimenpiteet .....	16
Rahoituskriteerit .....	17
Esimerkkejä painopisteessä edistettävästä teemoista .....	17
5. RAHOITUSSUUNNITELMA .....	18
6. YHTEENSOVITUS JA TYÖNJAKO .....	19
7. LÄPILEIKKAAVAT TEEMAT .....	20
8. SUUNNITELMAN ALUEELLINEN VALMISTELU .....	20
9. OHJELMAN ALUEELLINEN TOIMEENPANO .....	21
LIITTEET .....	22

## 1. JOHDANTO

Tämä ohjelma sisältää sellaisia Uudenmaan ELY-keskuksen alueen kehittämiseksi ehdotettuja alueellisia toimenpiteitä, joita esitetään rahoitettavaksi Manner-Suomen maaseudun kehittämissuunnitelmasta 2014 - 2020. Uudenmaan maaseudun kehittämissuunnitelma on laadittu maa- ja metsätalousministeriön ohjeistuksen mukaisesti laajassa yhteistyössä maaseudun toimijoiden kanssa ja valmistelussa on huomioitu muut maaseutua koskevat tavoiteohjelmat. Uudenmaan maakunnan yhteistyöryhmän maaseutujaosto on hyväksynyt ohjelman.

### Visio metropolialueen kestävästä maaseudusta 2020

*Peruspalveluiltaan turvattu, elinkeinotoiminnaltaan vireä, erinomaista sijaintiaan metropolialueella hyödyntävä kaksikielinen alue. Alue on houkutteleva ja helposti saavutettava työ- ja vapaa-ajan ympäristö, jossa toimitaan kestävä kehityksen periaatteiden mukaisesti, luontoa ja alueellista kulttuuria hyödyntäen. Maaseudun elinkeinotoiminta on ympäristöystävällistä, kilpailukykyistä ja kannattavaa.*

Uudenmaan maaseudun kehittämissuunnitelmaa valmisteltiin vuonna 2012. Laajan nykytilaselvityksen, kehitysnäkymien ja toimijoiden toiveiden pohjalta strategisiksi valinnoiksi nousivat Menestyvä elinkeinoelämä, Energiatehokas maaseutu ja puhdas ympäristö sekä Hyvinvoiva maaseutuväestö. Tässä asiakirjassa tarkennetaan strategisia tavoitteita ja esitetään toimenpiteet niiden saavuttamiseksi.

## 2. STRATEGISET VALINNAT

Alueen kehityshaasteiden valossa on selvää, että strategian kärkeen nousevat elinkeinotoiminnan kehittäminen ja ympäristöasiat. Vain uusia työpaikkoja luomalla alue voi säilyä elinvoimaisena ja etenkin pk-yritysten merkitys työllistäjänä on merkittävä. Myös maa- ja metsätalouden toimintaedellytykset on turvattava. Ilmaston ja ympäristön kannalta kestävä toiminta tulee olemaan kaiken toiminnan keskeinen lähtökohta. Vähähiilinen yhteiskunta sekä energia- ja materiaalitehokkuuden parantaminen ovat myös suuria mahdollisuuksia alueen yrityksille ja yhteisöille lisätä kilpailukykyään ja vähentää kasvihuonepäästöjä.



## Painopiste 1: Menestyvä elinkeinoelämä

Uusimaa on Suomen taloudellisen toiminnan keskus ja alueella sijaitsee noin kolmannes koko maan yrityksistä. Vahvuuksia ovat osaava, koulutettu väestö, kansainvälisesti korkeatasoinen tutkimus- ja koulutusympäristö ja monimuotoinen toimialarakenne. Maakunnan sisällä on kuitenkin suuria eroja; keskellä on elinvoimainen metropolialue ja toisaalla, itä- ja länsilaidoilla, taantuvat maaseutualueet. Toimijoiden yhteinen tavoite on nostaa Uudenmaan maakunta Itämeren alueen kilpailukykyisemmäksi maakunnaksi. Maaseutuohjelman tärkein tavoite on omalta osaltaan turvata maaseutualueiden elinkeinon elinvoima ja kilpailukyky yhteisen tavoitteen saavuttamiseksi. Maaseudun uudet ja kehittyvät yritykset tarjoavat töitä alueella. Yrittäjyyteen kannustetaan ja etenkin nuoria yrityksiä tai juuri sukupolvenvaihdoksen tehneitä yrityksiä tuetaan. Yrittäjien osaamistasoa parannetaan ja tavoitteena on yritysten tuotekehityksen edistäminen, verkostoituminen ja liiketoiminta-, markkinointi- ja ympäristöosaamisen parantaminen. Tunnistamalla maaseudulla olemassa olevaa osaamista sekä kehittämällä uutta osaamista, maaseudun tuottajien roolia voidaan monipuolistaa tuotteiden ja palvelujen jalostajaksi. Tiivistämällä kaupungin ja maaseudun toimijoiden välistä yhteistyötä, sekä yhteistyötä myös yli maakunta- ja valtakunnanrajojen Uudenmaan maaseutualueet voivat hyödyntää metropolialueen suurta asiakaspotentiaalia ja hyvää saavutettavuutta sekä maakunnan sisällä että yritysten suunnatessa kansainvälisille markkinoille.

Maa- ja metsätaloudella säilyy tärkeä asema maaseudun yritystoiminnassa, mutta sen suhteellinen osuus vähenee. Maaseudun tulevaisuuden toimialoja on esimerkiksi uusiutuvan energian tuotanto vähähiilisen yhteiskunnan tarpeisiin ja lähiruoka. Perinteisimpiä kehitettäviä toimialoja ovat erilaiset palvelut kuten kulttuuri- ja vapaa-ajanpalvelut, urakointi, suoramyynti, hevostalous, matkailu, metallialan konepajat ja alihankinta. Eri alojen osaajien yhteistyötä ja koordinoitua helpotetaan uusien palveluiden ja toimintatapojen kehittämiseksi.

Uusimaa on merkittävä leipäviljan ja erikoiskasvien tuottaja Suomessa, ja muullakin maa- ja metsätaloustuotannolla ja puutarhataloudella on merkittävä asema alueella. Tuotannon jatkuvuus turvataan huolehtimalla maatalouden elinvoimaisuudesta ja toimintaedellytyksistä, kannustamalla tarkoituksenmukaisiin investointeihin ja yhteistyöhön sekä kohottamalla maa- ja metsätalouteen liittyvää osaamista koulutuksen, tiedotuksen ja vertaisoppimisen keinoin. Maa- ja metsätilojen sukupolvenvaihdoksia tuetaan ikärakenteen parantamiseksi.

Lähiruoalle ja terveelliselle ruoalle on suuri kysyntä Uudellamaalla. Tuottajien osaamista parannetaan vastaamaan markkinoiden tarpeisiin ja yrittäjien yhteistyötä pääkaupunkiseudun toimijoiden kanssa edistetään. Elintarviketuotannon imagoa ja tunnettavuutta parannetaan. Elintarvikkeiden jatkojalostukseen kannustetaan ja edistetään luomu- ja erikoistuotteiden saatavuutta kotimaassa sekä vientiä. Elintarviketuotantoa edistetään tukemalla kuluttajalähtöistä tuotekehitystä ja kaupallistamista sekä kehittämällä alan neuvontaa. Ruokaketjun toimintaa ja yhteistyötä pääkaupunkiseudun toimijoiden kanssa edistetään muun muassa tukemalla ruokaratkaisujen kehittämistä uusille asuinalueille. Ratkaisuisissa on huomioitava myös muut arvoverkon toimijat, kuten hyvinvointipalvelut ja luonnonvaroja säästävä logistiikka. Kysyntälähtöistä tuotekehitystä tuetaan myös vientimarkkinoita ajatellen.

Uudellamaalla metsät ovat monenlaisen käyttöpaineen alla, jonka vuoksi on välttämätöntä turvata metsätalouden edellytykset elinkeinona ja tulonlähteenä. Talousmetsien hyödyntäminen mahdollistaa puun saannin jalostavalle teollisuudelle ja energiantuotantoon, ja tavoitteena on metsien hyödyntäminen nykyistä enemmän, monipuolisemmin ja kestäväällä tavalla metsien monimuotoisuus säilyttäen. Puurakentamista ja puuperäisten tuotteiden valmistusta edistetään. Metsiin perustuvia palveluita, kuten luontomatkailua ja muiden aineettomien hyödykkeiden kaupallistamista kehitetään. Näihin tarpeisiin metsänomistajat, alalla toimivat yrittäjät ja neuvontaa tarjoavat organisaatiot tarvitsevat uutta osaamista ja yhteistyötä. Myös riistatalousyrittäjyydelle on Uudellamaalla potentiaalia lähi- ja villiruuuan suosion kasvaessa.

Matkailuala nähdään Uudellamaalla merkittävänä toimialana. Uudellemaalle on helppo tulla sekä muualta kotimaasta että ulkomailta, ja myös lähimatkailu kasvattaa suosiotaan. Uudenmaan maaseudun maiseman ja kulttuuriympäristön arvot tunnistetaan matkailun tärkeänä vetovoimatekijänä. Matkailualaa edistetään helpottamalla yritysten yhteistyötä, tuotteistamalla sekä kehittämällä myyntikanavia. Saariston perinteiset elinkeinot pyritään säilyttämään, ja matkailua sekä sitä tukevia palveluyrityksiä edistetään saariston herkkää luontoa häiritsemättä.

Kulttuuri- ja vapaa-ajanpalveluyrittäjyyden merkitys tunnistetaan. Alalla on mahdollisuuksia maaseudun yrityksille ja alaa kehitetään muun muassa yrittäjäkoulutuksella. Hevostalous on vahva Uudenmaan maaseudulla ja tavoitteena on sen kehittäminen entistä kannattavammaksi ja ympäristöystävälliseksi yritystoiminnaksi. Hevosyritysten ja muiden tahojen, etenkin viljelijöiden välistä yhteistyötä parannetaan ja hevostalouden hyödyt pyritään hyödyntämään alueella paremmin. Hevostalouden kasvun osana panostetaan eläinten asianmukaisen tuotantoympäristön kehittämisen tukemiseen.

Maaseudun elinkeinotoimintaa vahvistetaan alueellisen innovaatio- ja kehitystoiminnan avulla. Pääkaupunkiseudulla on monipuolista osaamista ja innovaatiotoimintaa, joiden hyödyntämistä ja käyttöönottoa maaseudun yrityksissä parannetaan edistämällä verkottumista toimijoiden välillä. Osaavan työvoiman saatavuus turvataan ja väestön monipuolinen osaaminen sekä kaiken ikäisten ihmisten ja maahanmuuttajien työpanos hyödynnetään. Myös yrittäjien työhyvinvointiin panostetaan.

## Painopiste 2. Energiatehokas maaseutu ja puhdas ympäristö

Maakunnan toimijoiden yhteinen pitkän tähtäimen tavoite on hiilineutraali Uusimaa. Kasvihuonepäästöjä pyritään vähentämään parantamalla entisestään energiatehokkuutta kaikessa toiminnassa ja panostamalla määrätietoisesti ekotehokkaisiin hajautettuihin ratkaisuihin. Uusiutuvan energian tuotantoa ja käyttöä lisätään voimakkaasti. Monipuolisella energiatuotannolla ja sen hajauttamisella saadaan aikaan alueellista tuotekehitystä ja turvataan energian saatavuus. Biotalouden yrittäjyys- ja työllistämismahdollisuudet ovat maaseudulla suuret ja tulevaisuudessa yhä useamman toimialan yritys on kytköksissä maaseudun bioprosesseihin.

Tietoa ja tiedotusta erilaisista uusiutuvan energian vaihtoehtoista ja energian säästämisestä lisätään. Demonstraatiohankkeilla esitellään onnistuneita uusiutuvan energian ratkaisuja ja esille nostetaan myös aluetaloudellinen hyöty, joka liittyy esimerkiksi metsäenergiaan ja erilaisiin sähkön pientuotantomahdollisuuksiin.

Metsäenergian osalta huomioidaan maa- ja metsätalouden toimintaedellytykset ja puuenergian käytön mahdollisuuksia parannetaan ja aloittavien lämpöyrittäjien neuvontaa ja alkuihastointeja tuetaan. Toimivien mallien esilletuomista tiedotuksessa lisätään ja alan koordinoitua parannetaan.

Ilmaston ja ympäristön kannalta kestävä toiminta tulee olemaan kaiken toiminnan keskeinen lähtökohta. Tavoitteena on kestävä maa- ja metsätalous kehittämällä tuotantoprosesseja ja -menetelmiä sekä lisäämällä ja kehittämällä luomutuotantoa. Ympäristön tilan parantamiseksi kannustetaan tiiviimpään rakentamiseen ja olemassa olevan infrastruktuurin hyödyntämiseen, sekä parannetaan vesi- ja jätehuoltoa tiedotuksen, neuvonnan, ympäristökasvatuksen ja asenteisiin vaikuttamisen avulla. Neuvontaa lisätään myös arvokkaiden luontokohteiden säilyttämisen ja aktiivisen hoidon piiriin ottamisen edistämiseksi.

Vesiensuojelun tehostaminen on erityisen tärkeää Uudellamaalla. Itämeri on maailman saastuneimpia meriä ja Suomenlahti on sen raskaimmin kuormitettu alue, ja myös alueen järvet, joet, rannikko- ja pohjavedet ovat huonommassa tilassa kuin Suomessa keskimäärin. Saaristoalueen rehevöitymistilanteen korjaamiseksi on kuormitusta vähennettävä nopeasti ja tehokkaasti. Tavoitteena on kohdentaa toimenpiteet alueellisesti ja tilatasolla kaikkein kuormittuvimmille alueille ja lohkoille. Maatalouden haja-kuormitusta pienennetään erityisesti lisäämällä peltojen talviaikaista aitokasvipeitteisyyttä ja edistämällä maan hyvää kasvukuntoa. Kasvien tarpeenmukaista lannoitusta ja ravinteiden hyväksikäyttöä tehostetaan ja yhteistyötä edistetään etenkin lannanlevityksen, lannan prosessoinnin ja ravinteiden kierrätyksen osalta. Toimenpiteillä pyritään eroosion ehkäisemiseen ja valumavesien hallintaan. Yhteistyötä Itämeri-alueella lisätään tavoitteena Itämeren tilan jatkuva parantaminen.

### Painopiste 3. Hyvinvoiva maaseutuväestö

Kolmas strateginen tavoite liittyy asukkaiden elämiseen ja asumiseen, työhön ja vapaa-aikaan. Asuminen ja elinympäristö sekä aktiivinen osallisuus lähiympäristössä ovat hyvinvoinnin perusasioita ja tärkeä osa maaseutuohjelmaa. Tavoitteena on maaseudun saavutettavuuden ja arjen toimivuuden parantaminen. Kattava ja kehittynyt viestinnän infrastruktuuri sekä paikalliset energia-, vesi- ja jätehuoltoratkaisut tukevat elinvoimaista maaseutua. Maaseudulla on löydettävä uudenlaisia palveluiden hoitamisen tapoja. Etenkin saaristossa palveluiden järjestäminen tarvitsee räätälöityjä ja joustavia ratkaisuja. Julkisten ja yksityisten kumppaneiden uusia mahdollisuuksia järjestää palveluita kehitetään. Liikkumisen ja kuljettamisen mahdollisuuksia edistetään kestäväällä tavalla ja tietoliikenneyhteyksiä parannetaan.

Tavoitteena on kylien identiteetin vahvistaminen ja maaseudun monipuolisuuden edistäminen. Uudenmaan maaseutu on monipuolinen ja maakunnalla on rikas paikallinen kulttuuri, jonka ominaispiirteinä on kaksikielisyys. Paikallisen historian ja ruokakulttuurin esilletuominen vahvistaa alueen identiteettiä ja lisää alueen houkuttelevuutta. Maaseudun maisemallinen ja virkistysellinen arvo koetaan merkittäväksi, ja maatalouden rooli kulttuurimaiseman ylläpitäjänä tunnustetaan. Maaseudulla ja saaristolla on tärkeä rooli kulttuuriperinnön säilyttämisessä ja sen vaalimista edistetään etenkin yleishyödyllisiä investointeja rahoittamalla. Myös maaseudun olemassa olevia rakennuksia pyritään hyödyntämään ja lisäämään monikäyttöä.

Kylien elinvoimaisuutta edistetään hyviä käytäntöjä levittämällä. Paikallisdemokratiaa ja -vastuunottoa vahvistetaan edistämällä eri toimijoiden yhteistyötä ja verkottumista. Ihmisten osallistumismahdollisuuksia

parannetaan kannustamalla ja kanavia kehittämällä. Huomion kohteena on erityisesti nuorten osallistuminen, työllisyysasteen nostaminen ja arkipäivän turvallisuuteen liittyvät asiat. Uusimaa on Suomen kansainvälinen, monikulttuurisin ja voimakkaimmin kasvava alue. Kasvu ja kulttuurinen monipuolistuminen tuovat monia uusia haasteita, mutta myös mahdollisuuksia erilaisuuden hyödyntämiseen. Väestön hyvinvoinnin kannalta liikunta- ja harrastusmahdollisuudet ovat tärkeitä, ja asukkaiden hyvinvointia edistetään kiinnittämällä huomiota henkiseen ja sosiaaliseen hyvinvointiin.

### 3. TOTEUTUSSUUNNITELMA

#### Priorisoinnit ja valintakriteerit

Uudenmaan ELY-keskuksen rahoituksessa pääpaino on suorissa yritystuissa, joihin kohdennetaan vähintään 60 % rahoituksesta. Myös kehittämishankkeissa suositaan elinkeinojen kehittämishankkeita ja laajoja, mieluiten koko aluetta hyödyttäviä kokonaisuuksia sekä alueiden välisiä hankkeita, tai hankkeita, joissa on laaja yhteistyökuvio. Yritysrahoituksessa priorisoidaan harvaan asutun maaseudun ja ydinmaaseudun alueita.

Toimintaryhmät noudattavat omia paikallisissa strategioissaan määriteltyjä valintakriteerejään. Valintakriteerien lisäksi alueelle laaditaan tarvittaessa erilliset rahoituslinjaukset, jotka hyväksytään maaseutujaostossa ja julkaistaan Internetissä. Rahoituslinjaukset koskevat sekä ELY-keskuksen että toimintaryhmien maaseutuohjelman rahoitusta. Sekä hanke- että yritystuissa tärkein valintakriteeri perustuu ohjelman tavoitteisiin. Etusijalla ovat parhaiten tai useimpia ohjelman tavoitteita edistävät hankkeet. Tämän jälkeen hankkeiden mahdollisuudet rahoitukseen kasvavat niiden täyttäessä muita valintakriteerejä. Nämä kriteerit eivät ole tärkeysjärjestyksessä. Kaikessa tuetussa yritystoiminnassa edellytyksenä on ympäristöasioiden huomioon ottaminen.

#### Yritystuet:

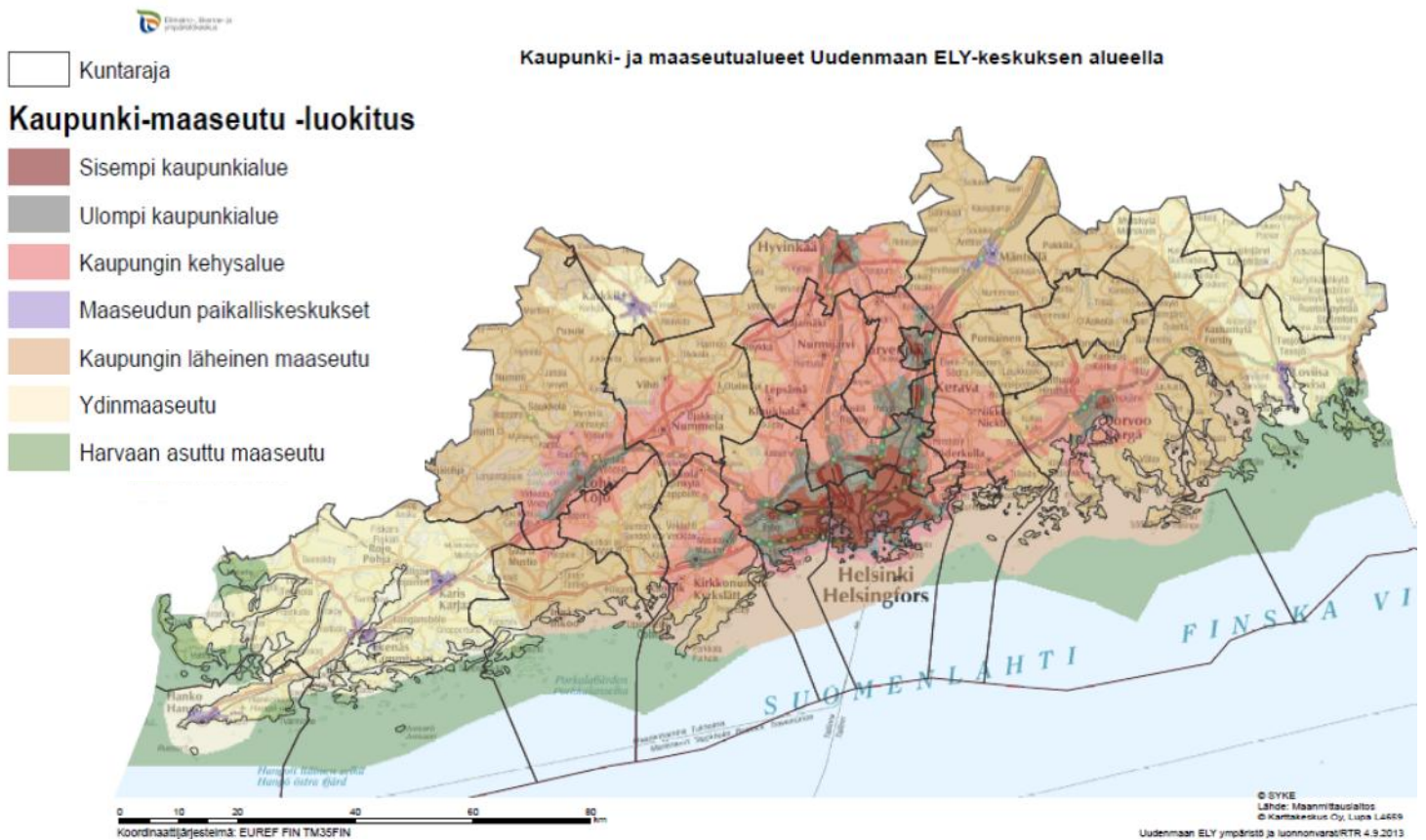
- Ohjelman tavoitteita parhaiten edistävät hankkeet
- sijainti; harvaan asutulla tai ydinmaaseudulla sijaitsevat yritykset
- vaikuttavuus; työpaikkoja luovat hankkeet
- maatilojen toiminnan monipuolistaminen

#### Kehittämishankkeet:

- Ohjelman tavoitteita parhaiten edistävät hankkeet
- ympäristön tilaa parantavat ja/tai ilmastonmuutosta hillitsevät toimenpiteet
- laajat, koko aluetta hyödyttävät kehittämishankkeet
- laaja yhteistyö eri toimijoiden, etenkin yritysten kesken
- hankkeet, joissa myös muuta julkista tai yksityistä rahoitusta

## Maaseutualue

Maaseututyypit on määritelty kartalla (kuva 1). Maaseutualueita, joilla maaseutuohjelman mukaisia toimenpiteitä voidaan tukea, ovat kaikki sisäkaupunki-alueiden ulkopuoliset alueet. Rahoituksessa suositaan kuitenkin harvaanasutun maaseudun, ydinmaaseudun ja kaupungin läheisen maaseudun alueille kohdistuvaa toimintaa. Yritystukien osalta on laadittu yhteistyössä toimintaryhmien kanssa erilliset karttarajaukset, jotka määrittelevät tukikelpoisen alueen yritystukien osalta. Yritystukirajaus myötäilee ulomman kaupunkialueen rajaa, mutta on muokattu paikallisten toimijoiden näkemysten pohjalta (yritystukirajaukset julkaistaan Internetissä). Yritysten ja organisaatioiden yhteistyöhankkeisiin voi osallistua myös kaupunkirajauksen sisäpuolella olevia yrityksiä ja toimijoita, kaupunki-maaseutuyhteistyön edistämiseksi.



Kuva 1. Maaseututyypit



## 4. TAVOITTEET JA TOIMENPITEET NIIDEN SAAVUTTAMISEKSI PAINOPISTEITTÄIN

### Tavoitteet painopisteessä 1. Menestyvä elinkeinoelämä

Tavoitteet		Indikaattorit
Maa- ja metsätalousyritysten sekä muiden maaseudun yritysten toimintaedellytysten parantaminen sekä uuden yritystoiminnan edistäminen	<p>Uusien ja kasvaneiden yritysten lukumäärä on kasvanut ja uusia työpaikkoja on syntynyt</p> <p>Yritysten ja maa- ja metsätilojen toimintaedellytykset ovat parantuneet</p> <p>Yritysten ja maa- ja metsätilojen tarpeita paremmin palvelevia koulutuksia ja valmennuksia on tarjolla</p>	<p>Nuoren viljelijän aloitustuki-, maatalouden rakennetuki-, yrityksen perustamistuki- ja investointitukipäätösten lkm</p> <p>Uusien työpaikkojen lkm rahoitetuissa hankkeissa</p> <p>Liikevaihdon kehitys €/v</p> <p>Koulutustilaisuuksien lkm, osallistujien lkm</p>
Pk-, maa- ja metsätalousyritysten tuotannon jalostusasteen nosto	Jalostusaste on noussut ja tuotannon tueksi on kehitetty ja otettu käyttöön täydentäviä palveluja ja kokonaisratkaisuja	Tuotekehitykseen myönnettyt tuet €, lkm
Innovaatioiden käyttöönoton edistämien	Uusimaa on innovatiivisten tuotteiden ja palveluiden käyttöönoton edelläkävijä	Uusia tuotteita ja palveluita on otettu käyttöön, lkm Asiakastiedustelujen lkm
Maaseutu ja kaupunkiyhteistyön edistäminen	On luotu uusia toimintakonsepteja ja yritysten yhteistyömuotoja	Yhteistyössä mukana olevien yritysten lkm, Yhteistyöhankkeiden lkm

### Toimenpiteet

#### Koulutus ja tiedonvälitys

Toimenpiteillä edistetään maaseudun elinkeinojen kestävyttä ja maatalouden parissa työskentelevien ympäristöosaamisen kehittymistä, sekä parannetaan maa- ja metsätalousalan yritysten ja muiden yritysten kilpailukykyä kohottamalla osaamista koulutuksen, tiedotuksen ja vertaisoppimisen keinoin. Tavoitteena on lisätä mm. yritysten johtamiseen, markkinointiin, talouden hallintaan, kansainvälistymiseen, ennakointiin, tietotekniikan hyödyntämiseen sekä palvelujen ja toimintamallien uudelleen suunnitteluun liittyvää osaamista. Maatalousyrittäjien osaamista parannetaan vastaamaan markkinoiden tarpeisiin ja

elintarviketuotannon imagoa ja tunnettavuutta parannetaan. Sähköisen asioinnin lisääntyvään haasteeseen vastataan tukemalla koulutuksin toimijoiden valmiuksia.

- Kohderyhmä: maa- ja metsätalous- sekä elintarvikealoilla toimivat henkilöt sekä muut maaseutualueilla toimivat mikro- ja pk-yritykset. Tuensaajia ovat julkisoikeudelliset ja yksityisoikeudelliset koulutusta tarjoavat yhteisöt tai säätiöt, kuten oppilaitokset, kunnat, yhdistykset, järjestöt ja osuuskunnat sekä ruoka-alan asiantuntijaorganisaatiot
- Tukimuodot: koulutus- ja tiedonvälityshankkeet, LEADER

### Investoinnit fyysiseen omaisuuteen

Tavoitteena on maatilojen kokonaistehokkuuden parantaminen ja toimintaedellytysten turvaaminen tukemalla investointien toteuttamista taloudellisesti sekä ympäristön ja eläinten hyvinvoinnin kannalta kestäväällä tavalla. Toimenpiteen tavoite on myös edistää maatilojen ja elintarvikealan yritysten siirtymistä tuottavimpiin ja ympäristöystävällisempiin toimintoihin ottamalla käyttöön uutta teknologiaa ja tuotantomenetelmiä sekä nostamalla maatalouden alkutuotannon tuotteiden jalostusastetta ja laatua erityisesti pienemmissä maatalousyrityksissä ja yrityksissä, joilla on potentiaalia vastata erityisesti lähi- ja luomutuotannon kysyntään. Investointeja kohdennetaan paikallisten jakeluverkostojen luomiseen sekä tuotteiden ja raaka-aineiden vastaanottoon, varastointiin, käsittelyyn, lajitteluun ja pakkaamiseen liittyviin investointeihin yrityksissä ja maatiloilla. Tavoitteena on kehittää elintarvikealan kilpailukykyä, kestävyyttä ja rakennetta siten, että mikroyritysten lisäksi saadaan lisää kasvavia pienyrityksiä. Tavoitteena on, että yritysten toimintavarmuus tavarantoimittajana vähittäismyyntiin ja ammattikeittiöille paranee ja yritykset kansainvälistyvät.

- Kohderyhmä: mikro-, pien- ja keskisuuret elintarvikealan yritykset ja maatalousyritykset sekä maataloutta harjoittavat luonnolliset henkilöt ja yksityisoikeudelliset yhteisöt
- Tukimuodot: maatalouden rakennetuet, yrityksen investointi-, kehittämis- ja innovaatiotuki, LEADER

### Tila- ja yritystoiminnan kehittäminen

Tavoitteena on parantaa maatalousyrittäjien ikärakennetta vähentämällä tilanpidon aloittamisen taloudellista riskiä. Toisena tavoitteena on parantaa maaseudun yritystoiminnan kehittämismahdollisuuksia. Toimivilla mikroyrityksillä nähdään olevan työllistämispotentiaalia sekä mahdollisuuksia erikoistua samalla, kun maaseutualueille perustetaan uusia kasvuun pyrkiviä yrityksiä. Yritystukien avulla luodaan edellytyksiä uuden yritystoiminnan syntymiselle ja olemassa olevan yritystoiminnan kehittämiselle. Kehittämis- ja investointihankkeilla edistetään mikroyritysten kasvua ja kansainvälistymistä, ja innovaatioavustuksella helpotetaan yritysten mahdollisuutta ottaa käyttöön uusia innovaatioita.

- Kohderyhmä: tuen saaja voi olla luonnollinen henkilö tai yksityisoikeudellinen yhteisö (maatilat, mikroyritykset) tai nuori viljelijä, joka ryhtyy ensimmäistä kertaa tilanpidosta vastaavaksi yrittäjäksi
- Tukimuodot: nuoren viljelijän aloitustuki, yrityksen investointi-, kehittämis-, innovaatio- ja perustamistuki, LEADER

## Yhteistyö

Tavoitteena on eri toimijatasoilla lisätä yhteistyötä ja muodostaa yhteistyöryhmiä ja toimijaklustereita, jotka tukevat ohjelman tavoitteiden toteutumista. Eri alojen osaajien yhteistyötä helpotetaan uusien palveluiden kehittämiseksi. Etenkin kaupungin ja maaseudun välistä yhteistyötä edistetään, jotta maaseutualueet voivat hyödyntää metropolialueen suurta asiakaspotentiaalia ja hyviä vientimahdollisuuksia. Yritykset ja organisaatiot pilotoivat uusia tuotteita, palveluja ja kokonaisratkaisuja ja tuottavat demonstraatiohankkeita. Verkottumalla ja valtionrajojen ylittävällä yhteistyöllä yritykset edistävät kansainvälistymistään.

- Kohderyhmä: Maanviljelijät, metsänomistajat sekä elintarvikkeita ja puuta jalostavat yritykset sekä muut hankkeisiin osallistuvat osapuolet.
- Tukimuoto: yhteistyöhanke, LEADER

## Rahoituskriteerit

Painopisteen rahoitusta kohdennetaan yritystoiminnan kilpailukyvyyn vahvistamista ja uusiutumista tukeviin yrityshankkeisiin. Pääpaino on suorissa yritystuissa, joita pyritään kohdentamaan harvaan asutulle maaseudulle, ydinmaaseudulle ja kaupungin läheiselle maaseudulle. Kehittämishankkeilla keskitytään yritysten osaamistason parantamiseen ja yritysten yhteistyöhankkeisiin, jotka kehittävät yritysten yhteistä liiketoimintaa. Tarkemmat rahoituslinjaukset laaditaan erikseen ja ne tarkistetaan ja päivitetään vuosittain maaseutujaostossa

## Esimerkkejä painopisteessä edistettävästä teemoista

- edistetään laajentavien/monialaistavien maatalousyrittäjien johtamistaitoja ja verkostoitumista
- edistetään lähiruokayritysten kehittämistä ja arvoverkko-yhteistyötä
- parannetaan maaseutuyritysten mahdollisuuksia hyötyä tutkimus- ja kehittymispanostuksista
- edistetään uuden liiketoiminnan pilotointia, demonstraatiohankkeita ja nopeita kokeiluja
- edistetään maataloustuotteiden asiakaslähtöistä tuotekehitystä ja jalostusasteen nostoa
- tuetaan maaseutuyritysten ja kehittäjätahojen yhteishankkeita yritystoiminnan kehittämiseksi ja yritysten yhteisen liiketoiminnan kehittämiseksi
- edistetään luomu- ja erikoistuotteiden tuotantoa, logistiikkaa ja vientiä
- edistetään matkailualan yritysten verkostoitumista sekä luonto- ja ruokamatkailun edellytyksiä
- edistetään metsän monipuolista hyödyntämistä
- edistetään maa- ja metsätalousmaan optimaalista kestävästä käyttöä
- edistetään puurakentamista ja puuperäisten tuotteiden valmistusta
- edistetään uusien yrittäjyyssuotojen käyttöönottoa
- parannetaan maataloustuotannon imagoa ja tunnettua
- yhtenäistetään maaseudun toimijoiden viestintää
- edistetään nuorten yrittäjyyttä ja työpaikkojen syntymistä

## Tavoitteet painopisteessä 2. Energiatehokas maaseutu ja puhdas ympäristö

Tavoitteet		Indikaattorit
Mikroyritysten, maa- ja metsätalousyritysten ja maaseutuyhteisöjen energiatehokkuuden ja uusiutuvien energiamuotojen käytön edistäminen	Uusiutuvien energiamuotojen käyttö ja tuotanto on lisääntynyt  Energiatehokkaita teknologioita on otettu käyttöön	Uusiutuvaa energiaa tuottavien laitosten lkm  Energiaan liittyvien innovaatiotukien lkm
Luonnonvarojen kierron tehostaminen	Jätteen synty vähentynyt ja jätteen hyötykäyttö lisääntynyt	Hankkeisiin osallistuneiden toimijoiden lkm Hankkeiden tulokset
Vesiensuojelun tehostaminen	Toimenpiteet ravinnevalumien vähentämiseksi vesistöihin ovat tehostuneet	Hankkeisiin osallistuneiden toimijoiden lkm Ympäristökorvaukseen sitoutuneiden viljelijöiden lkm, ha ja sitoutumis% Ympäristökorvauksen valumavesien hallinta toimenpiteisiin osallistuneiden viljelijöiden lkm ja ha Alueellinen N ja P ravinnetase kg ja ravinnetaseen muutos %
Lähiruoan ja luomutuotannon edistäminen	Uudellamaalla tuotetun ja kulutetun ruuan ja riistan (=lähiruoan) markkinaosuus on kasvanut  Luomutuotanto on lisääntynyt	Luonnonmukaista tuotantoa harjoittavien tilojen lkm, ha ja osuus % koko alueen peltoalasta Luonnonmukaiseen tuotantoon siirtyvien tilojen lkm/v ja ha/v Lähiruokahankkeisiin osallistuneet (yritystuet ja kehittämishankkeet) lkm
Luonnon monimuotoisuuden edistäminen	Toimenpiteet maiseman ja luonnon hoitamiseksi ovat lisääntyneet	Maiseman- ja luonnonhoitohankkeisiin osallistuneiden toimijoiden lkm Ympäristökorvauksen monimuotoisuuden ja maiseman edistäminen toimenpiteisiin osallistuneiden viljelijöiden lkm ja ha
Ympäristöinnovaatioiden käyttöönoton edistäminen	Uusia innovaatioita on otettu käyttöön	ympäristöalan innovaatioille myönnettyjen tukien lkm

## Toimenpiteet

### Koulutus ja tiedonvälitys

Tavoitteena on lisätä viljelijöiden, yritysten ja yhteisöjen ympäristöön ja energiatehokkuuteen liittyvää osaamista, luoda edellytyksiä uusien innovatiivisten yritystoimintojen kehittämiseksi ja tukea uusien käytäntöjen tai tekniikoiden käyttöönottoa. Tietoa ja tiedotusta erilaisista uusiutuvan energian vaihtoehdoista ja energian säästämistä tarvitaan ja aloittavien lämpöyrittäjien neuvontaan panostetaan. Toimivia malleja tuodaan tiedotuksella esille. Vesi- ja jätehuoltoa parannetaan tiedotuksen, neuvonnan ympäristökasvatuksen ja asenteisiin vaikuttamisen avulla.

- Kohderyhmä: maa- ja metsätalous- sekä elintarvikealoilla toimivat henkilöt ja muut maaseutualueilla toimivat mikro- ja pk-yritykset ja yhdistykset sekä maaseudun asukkaat. Tuensaajia ovat julkisoikeudelliset ja yksityisoikeudelliset koulutusta tarjoavat yhteisöt tai säätiöt, kuten oppilaitokset, kunnat, yhdistykset, järjestöt ja osuuskunnat
- Tukimuodot: koulutus- ja tiedonvälityshankkeet, LEADER

### Investoinnit fyysiseen omaisuuteen

Toimenpiteen yleistavoitteena on maatilojen kokonaistehokkuuden parantaminen ja maataloustuotteiden jalostuksen, markkinoille saattamisen ja kehittämisen edistäminen. Tavoitteena on etenkin edistää lähi- ja luomuruuan tuotantoa, saatavuutta ja logistisia ratkaisuja sekä materiaali ja energiatehokkuuden parantaminen elintarvikkeiden jalostuksessa. Metsäenergian osalta huomioidaan maa- ja metsätalouden toimintaedellytykset, ja puuenergian käytön mahdollisuuksia parannetaan. Luonnonvarojen kiertoa tehostetaan.

- Kohderyhmä: mikro-, pien- ja keskiuuret elintarvikealan yritykset, maa- ja metsätalousyrietykset sekä maataloutta harjoittavat luonnolliset henkilöt ja yksityisoikeudelliset yhteisöt
- Tukimuodot: maatalouden rakennetuet, yrityksen investointi-, kehittämis- ja innovaatiotuki

### Tila- ja yritystoiminnan kehittäminen

Tavoitteena on tukea yritystoimintaa, jossa hyödynnetään uusinta teknologiaa ja kehitetään toimintaa ympäristöystävällisemmäksi ja energia- ja resurssitehokkaammaksi. Yrityksiä kannustetaan yhteistyöhön ja resurssien yhteiseen käyttöön. Tuetaan yritysten tuotannon sopeuttamista uusiin kulutustottumuksiin ja innovatiivista yritystoimintaa.

- Kohderyhmä: luonnollinen henkilö tai yksityisoikeudellinen yhteisö (maatilat, mikroyritykset)
- Tukimuodot: yrityksen investointi-, kehittämis-, innovaatio- ja perustamistuki, LEADER

### Maaseudun palvelujen ja kylien kehittäminen

Tavoitteena on lisätä asuin ympäristön ekologisuutta ja lisätä mahdollisuuksia hajautettuihin ja paikallisiin energiatarvikkeisiin. Paikallisilla energia-, vesi- ja jätehuoltoratkaisuilla tuetaan elinvoimaista maaseutua.

- Kohderyhmä: toimenpiteestä hyötyvät maaseudun asukkaat, yrittäjät, yhteisöt ja vapaa-ajan asukkaat. Tuensaajat julkisoikeudelliset ja yksityisoikeudelliset yhteisöt tai säätiöt, mm. kunnat, yhdistykset, järjestöt, osuuskunnat
- Tukimuodot: kehittämishanke, yleishyödyllinen investointihanke, LEADER

## Ympäristöinvestoinnit

Tavoitteena on edistää arvokkaiden luontokohteiden säilymistä tukemalla luonnonlaidunten peruskunnostamista ennen kohteiden säännöllisen vuosittaisen hoidon aloittamista. Vesiensuojelun tehostamiseksi rahoitetaan toimivien kosteikkojen perustamista. Ravinteiden hyväksikäyttöä tehostetaan panostamalla lannan prosessointiin liittyvien uusien käytäntöjen ja tekniikoiden käyttöönottoon sekä lannan varastoinnin kehittämiseen. Toimiva ojitus merkitsee parempaa maan kasvukuntoa ja sadontuoton paranemisen kautta hajakuormituksen vähentymistä, on tarkoituksenmukaista ohjata investointitukia myös salaojituksen ja säätösaloajituksen toteuttamiseen.

- Tukimuoto: ympäristöinvestointituki

## Luonnonmukainen tuotanto

Tavoitteena on luonnonmukaisen tuotannon lisääminen alueella hallituksen luomuhjelman mukaiseen 20 prosenttiin viljelyalasta vuoteen 2020 mennessä. Tavoitteeseen pääsemiseksi hyödynnetään mahdollisimman tehokkaasti ohjelman viljelijöille mahdollistettuja luonnonmukaisen tuotannon sitoumuksia. Luomukotieläintuotannon sitoumusten osuutta on saatava kasvatettua. Viljelijöitä kannustetaan luonnonmukaiseen tuotantoon tiedottamalla, rahoittamalla koulutustilaisuuksia sekä tukemalla mahdollisuuksien puitteissa tilakohtaista neuvontaa. Tärkeää on, että toimenpiteet kasvattavat luomutuotteiden valikoimaa ja johtavat jalostusasteen nousuun.

- Tukimuoto: luonnonmukainen tuotanto

## Yhteistyö

Tavoitteena on, että uutta tietoa, tekniikoita ja innovaatioita otetaan käyttöön biotalouden edistämiseksi. Yhteistyön tavoitteena on hiilidioksidipäästöjen vähentäminen, energia- ja materiaalitehokkuus, ravinteiden tehokkaampi kierrätys ja siirtyminen uusiutuvaan energiaraaka-aineeseen perustuvaan hajautettuun uusiutuvan energian tuotantoon. Alan koordinoitua parannetaan ja uusia innovatiivisia ratkaisuja etsitään myös maatalouden päästöjen vähentämiseen ja biologisen monimuotoisuuden säilyttämiseen. Kehitetään uusia, kumppanuuteen ja lyhyisiin toimitusketjuihin perustuvia toimintamalleja julkisen ruokapalvelun ja paikallistuottajien kesken. Demonstraatiohankkeilla esitellään onnistuneita ympäristönsuojelun ja uusiutuvan energian ratkaisuja, ja nostetaan esille myös aluetaloudellinen hyöty. Yhteistyötä Itämeri-alueella lisätään.

- Tukimuoto: yhteistyöhanke, LEADER

## Rahoituskriteerit

Rahoitusta kohdennetaan energiatehokkuutta ja uusiutuvan energian käyttöä edistäviin sekä ympäristön tilaa parantaviin yritys- ja kehittämishankkeisiin. Kehittämishankkeilla edistetään muun muassa tiedonsiirtoa, innovaatioiden käyttöönottoa ja yhteistyötä. LEADER-toimintatavan kautta tuetaan paikallisia hankkeita, kun ELY-keskuksen rahoitus kohdennetaan kehittämishankkeiden osalta laajempiin kokonaisuuksiin tai koordinaatiohankkeisiin. Maaseutuasukkaiden tiedottamista ja koulutusta tuetaan pelkästään LEADER-toimintatavan kautta.

## Esimerkkejä painopisteessä edistettävästä teemoista

- tuetaan energia- ja materiaalitehokkaiden innovaatioiden ja teknologioiden kehittämistä sekä niiden kaupallistamista tuotteiksi
- edistetään ekologisesti kestävää maa- ja metsätaloutta tukemalla kehittämistä ja investointeja
- edistetään hajautetun uusiutuvan energian tuotantoa ja logistiikkaa
- edistetään maaseuturakentamisen energiatehokkuutta parantavia innovaatioita ja teknologioita
- edistetään energia- ja ympäristöasioiden neuvontaa ja ohjausta
- tuetaan toimia vesistöjen tilan suojelemiseksi ja parantamiseksi
- tuetaan yrityksiä, jotka esikäsittelevät, jakelevat tai jatkojalostavat luomu-, lähi- ja villiruokaraaka-ainetta
- edistetään kierrätystä ja jätteiden sekä sivuvirtojen hyötykäyttöä lisäävien toimintatapojen käyttöönottoa
- tuetaan toimia, joilla vähennetään maatalouden ja haja-asutuksen haja-kuormitusta
- edistetään arvokkaiden luontokohteiden säilyttämistä ja hoitoon ohjaamista
- tuetaan vesiensuojelun tehostamiseen tähtääviä yhteistyöhankkeita Itämeri-alueella
- tuetaan ympäristökorvausten ja luonnonmukaisen tuotannon tiedotusta ja markkinointia viljelijöille



## Tavoitteet painopisteessä 3. Hyvinvoiva maaseutuväestö

Tavoitteet		Indikaattorit
Maaseudun arjen toimivuuden parantaminen	<p>Palveluiden saatavuus on parantunut. Palveluita on kehitetty asukaslähtöisesti paikalliset tarpeet ja olosuhteet huomioonottavasti. Palvelujen tuottamisessa hyödynnetään uusia innovatiivisia muotoja</p> <p>Yhteistyö julkisen sektorin, yritysten ja yhdistysten kesken on lisääntynyt</p> <p>Uusimaa on onnellisuusmittauksen kärjessä (GPI)</p>	<p>Säilytettyjen ja uusien käyttöön otettujen palvelujen lkm</p> <p>Yhteistyöhankkeet</p> <p>GPI</p>
Maaseudun saavutettavuuden parantaminen	Tie- ja tietoliikenneyhteydet ovat parantuneet	Infrahankkeet, lkm
Resurssien tehokas hyödyntäminen	<p>Tyhjiä tiloja on otettu käyttöön ja tilojen monikäyttö on lisääntynyt</p> <p>Yhteistyö toimijoiden välillä on lisääntynyt</p>	<p>Myönnetyt tuet rakennusten hyödyntämiseksi lkm</p> <p>Yhteistyöhankkeiden lkm</p>
Vahva yhteisöllisyys ja paikallinen identiteetti	<p>Nuorten osallistumismahdollisuudet ovat parantuneet</p> <p>Paikallistoimijoiden edellytykset alueensa kehittämiseen ja paikalliseen vaikuttamiseen ovat vahvistuneet</p> <p>Uusia yhteistyön muotoja ja välineitä on otettu käyttöön paikallisten toimijoiden ja kunnan välisen yhteistyön ja vuorovaikutuksen mahdollistamiseksi</p> <p>Aktiviteetteja on tarjolla ja harrastusmahdollisuuksia edistetään kaiken ikäisille</p>	<p>Hankkeissa mukana olleet nuoret, lkm</p> <p>Kulttuuriin ja vapaa-aikaan liittyvät hankkeet, lkm</p>
Kulttuuriperinnön ja arvokkaiden luontokohteiden vaaliminen	<p>Alueen kulttuuriperinnöstä ja luontokohteista huolehditaan ja niitä hyödynnetään monipuolisesti virkistystoiminnassa ja matkailussa</p> <p>Uusia kulttuuritapahtumia on järjestetty ja luontoretkikohteita on perustettu</p>	<p>Kohdennetut ympäristökorvauksen toimenpiteet, lkm</p> <p>Yleishyödylliset investoinnit, lkm</p> <p>Maiseman ja luonnon monimuotoisuuden hoitosuunnitelmien lkm</p>

## Toimenpiteet

### Koulutus ja tiedonvälitys

LEADER-toimintatavan kautta lisätään maaseudun asukkaiden tietoisuutta ja osaamista energiatehokkuuteen, tietotekniikkaan ja etäyhteyksien hyödyntämiseen, paikallisvaikuttamisen mahdollisuuksiin sekä yrittämiseen liittyen.



- Kohderyhmä: toimenpiteestä hyötyvät maaseutualueilla toimivat mikro- ja pk-yritykset ja yhdistykset ja maaseudun asukkaat. Tuensaajia julkisoikeudelliset ja yksityisoikeudelliset koulutusta tarjoavat yhteisöt tai säätiöt, kuten oppilaitokset, kunnat, yhdistykset, järjestöt ja osuuskunnat.
- Tukimuoto: LEADER

### Maaseudun palvelujen ja kylien kehittäminen

Toimenpiteen tavoitteena on lisätä maaseutualueiden kestävyttä ja elinvoimaisuutta. Tavoitteena on parantaa maaseudun toimivien palveluiden saatavuutta ja saavutettavuutta, lisätä asuin ympäristön ekologisuutta ja turvallisuutta, parantaa maaseudun infrastruktuuria sekä kehittää yhteisöllisyyttä, osallisuutta ja vaikuttamisen mahdollisuuksia. Etenkin saaristossa asukkaiden palvelujen järjestäminen tarvitsee räätälöityjä ja joustavia ratkaisuja. Kolmannen sektorin palvelutoimintaa kehitetään, ja asumisviihtyvyyden parantamiseen, tärkeiden luontokohteiden sekä kulttuuriperinnön säilyttämiseen panostetaan. Tavoitteena on myös monikulttuurisuuden ja erilaisuuden hyödyntämisen edistäminen.

- Tukimuoto: kehittämishanke, yleishyödyllinen investointihanke, LEADER

### Yhteistyö

Tavoitteena on uusien menettelyjen, teknologisten, sosiaalisten ja organisatoristen innovaatioiden käyttöönoton edistäminen maaseudun palvelurakenteen ylläpitämiseksi. Palveluiden laatua ja saavutettavuutta kehitetään uusien palvelumuotojen, julkista ja yksityistä toimintaa yhdistävien uudistusten avulla sekä hyviä käytäntöjä levittämällä. Paikallisdemokratiaa ja -vastuunottoa vahvistetaan edistämällä eri toimijoiden yhteistyötä ja verkottumista.

- Tukimuoto: yhteistyöhanke, LEADER

### Rahoituskriteerit

Rahoitusta kohdennetaan maaseutuväestön hyvinvointia ja kylien elinvoimaisuutta edistäviin hankkeisiin. Rahoitus myönnetään pääasiassa LEADER-toimintatavan kautta tukemalla kehittämishankkeita ja yleishyödyllisiä investointeja. Asukkaiden tiedottamista ja valistusta tuetaan vain LEADER-rahoituksella.

### Esimerkkejä painopisteessä edistettävästä teemoista

- tuetaan yleishyödyllisiä investointeja asumisviihtyvyyden, kulttuuriperinnön ja yhteisöllisyyden parantamiseksi
- tuetaan paikallisia energia-, vesi- ja jätehuoltoratkaisuja kehittäviä hankkeita
- edistetään palveluita, jotka vähentävät liikkumisen tarvetta
- edistetään paikallisdemokratiaa ja osallistamista
- vahvistetaan kyläyhteisöllisyyttä ja paikallista identiteettiä
- edistetään innovaatioiden käyttöönottoa lähipalveluiden turvaamiseksi
- edistetään uusien innovatiivisten yhteistyömuotojen käyttöönottoa julkisen sektorin, yritysten ja yhdistysten yhteistyönä
- tuetaan kylien tuotteistamista ja yhdistysten liiketoiminnallista osaamista edistäviä hankkeita
- mahdollistetaan eri ikäryhmien maaseudulla asuminen ja vahvistetaan nuorten osallisuutta
- tuetaan hankkeita jotka edistävät kylien turvallisuutta

- tuetaan monimuotoisuuden hoitosuunnitelmien laatimista ja kohdennettuja ympäristökorvauksen toimenpiteitä
- edistetään toimijoiden osaamista arvokkaiden kohteiden vaalimiseksi
- edistetään uusia asiakaslähtöisiä palvelukonsepteja ruokamatkailuun ja paikallisen laadukkaan ruoan, luonnon ja kulttuurihistorian yhdistäviin palveluihin
- edistetään maaseudun yrittäjien työmäärän hallintaa

## 5. RAHOITUSSUUNNITELMA

Uudenmaan ELY-keskuksen julkisen rahoituksen suuntaa antava arvio koko ohjelmakaudella on esitetty taulukossa 1. Kuntien rahoitusta kertyy ELY-keskuksen rahoituksessa niukasti yritystukipainotuksen vuoksi, arviolta 2 % kokonaisrahoituksesta. Yksityistä rahoitusta kertyy sen sijaan runsaasti, arviolta 50 % rahoituksesta. Rahoituksen jakautuminen toimenpiteittäin on esitetty taulukossa 2. Kokonaisrahoituksesta vähintään 60 % kohdistetaan suoriin yritystukiin.

Taulukko 1. Suuntaa-antava maaseutuohjelman rahoitus Uudellamaalla vuosina 2014–2020.

Valtuus € (julkinen rahoitus yht. milj. €)	2014	2015	2016	2017	2018	2019	2020	yht.
ELY-keskus	4	6	6	6	6	5	2	35
LEADER	3	3	3	3	3	3	3	21
Uusimaa yht.	7	9	9	9	9	8	5	56

Taulukko 2. Toimenpiteiden rahoitusarvio ELY-keskuksessa (ei sisällä eri momentilta myönnettäviä maatalouden rakennetukia eikä ympäristöinvestointeja)

Toimenpiteet	% julkisesta rahoituksesta
Koulutus ja tiedonvälitys	20
Investoinnit fyysiseen omaisuuteen	10
Tila- ja yritystoiminnan kehittäminen	50
Maaseudun palvelujen ja kylien kehittäminen	5
Yhteistyö	15

Uudenmaan alueen haasteena maaseutuohjelman toimeenpanossa on toimijoiden, etenkin yritysten, suuri lukumäärä suhteessa tarjottavissa oleviin palveluihin ja ELY-keskuksen resursseihin. Myös alueen kaksikielisyys lisää työmäärää. Teknistä apua arvioidaan käytettävän yhteensä kaksi miljoonaa euroa. Vuosittainen HTV-tarve on 4,5, joka kohdentuu myöntö- ja maksupäätösesittelijöiden, hankesihteerin ja jälkitoimenpidekäsittelijän palkkaukseen. Teknisellä avulla palkattujen henkilöiden palkasta osa maksetaan myös toimintamenoista työtehtävien joustavuuden parantamiseksi. Teknistä apua käytetään myös ohjelman viestintään, koulutustoimenpiteisiin ja ohjelman seurantaan sekä selvitysten ja arviointien tekemiseen ostopalveluna.

## 6. YHTEENSOVITUS JA TYÖNJAKO

Uudenmaan maaseutuohjelman toimeenpanon ohjausta ja seurantaan varten MYR maaseutujaoston toiminta on ollut toimivaa. Ohjelmakaudella 2014–2020 pyritään jatkamaan hyvää käytäntöä ja perustetaan MYR maaseutujaosto tai vastaavanlainen ohjelman toimeenpanoa seuraava ja ohjaava yhteistyöryhmä. Ryhmään kutsutaan mukaan kattava edustus alueen maaseudun kehittämisen avaintahoista ja he saavat päävastuun ohjelman sisällön ohjaamisesta. Ohjelman etenemisen seuraamisen lisäksi jaoston tehtävänä on tuoda kentän näkemykset ja toiveet ELY-keskuksen tietoon ja edesauttaa yhteensovitusta osallistuvien tahojen toimien kanssa.

Uudenmaan ELY-keskuksen alueella on ohjelmakaudella 2007–2013 toiminut neljä LEADER-toimintaryhmää. Uudenmaan ELY-keskus on hallinnoinut näistä kolmea; Ykkösakseli ry, Maaseudun kehittämissyhdystys SILMU ry ja Pomoväst rf. Kahden toimintaryhmän toiminta-alue on kattanut osittain myös Varsinais-Suomen (Ykkösakseli) ja Hämeen (EMO ry) ELY-keskusten aluetta. Paikalliset toimintaryhmät kantavat päävastuun paikallisten kehittämistarpeiden määrittelystä, tarvittavien kehittämistoimenpiteiden valinnasta ja niiden käytännön toteutuksesta. Toimintaryhmien tehtävänä on rahoittaa paikalliset, omalle alueelleen kohdistuvat hankkeet, kun taas ELY-keskus hoitaa pääsääntöisesti laajoja, mieluiten koko Uudenmaan aluetta hyödyntäviä kokonaisuuksia. Toimintaryhmät ovat olleet mukana alueellisen maaseutuohjelman laatimisprosessissa alusta alkaen, ja toimintaryhmien paikalliset strategiaesitykset on huomioitu alueellisessa ohjelmassa. Ohjelmakaudeksi 2014-2020 on laadittu ELY-keskuksen ja alueen toimintaryhmien välinen yhteistyösopimus, joka on ohjelman liitteenä (liite 1). Yhteistyösopimuksen lisäksi toimintaryhmät ja ELY-keskus yhteensovittavat maaseutuohjelman rahoitusta koskevat rahoituslinjaukset. Ne vahvistetaan maaseutujaostossa ja niitä noudatetaan koko Uudenmaan alueella. Usean ELY-keskuksen alueella toimivien toimintaryhmien linjaukset yhteen sovitetaan myös naapurina olevan ELY-keskuksen kanssa. Rahoituslinjaukset päivitetään vuosittain.

Uudenmaan maaseutuohjelman toimenpiteet on yhteensovitettu ELSA- ja EMKR-ohjelmien kanssa. Rahastojenvälinen yhteensovitus tapahtuu luontevasti Uudenmaan maakuntaohjelman laatimisprosessin kautta. Uusimaa-ohjelmassa maakuntastrategia, suunnitelma ja toteutus valmistellaan yhdessä, jatkuvassa prosessissa maakuntaliiton ja ELY-keskuksen yhteistyönä. Tavoitteena on löytää maakunnan kärkihankkeet ja hankekokonaisuudet, joita yhteisrahoitetaan eri rahoitusvälineillä suuremman vaikuttavuuden saavuttamiseksi. Tärkeintä eri ohjelmien välisessä yhteensovittamisessa on sujuva ja avoin tiedonvaihto. Rahoitettavilta osahankkeilta edellytetään myös keskinäistä yhteistyötä ja aktiivista kokemusten jakamista.

Etenkin energiatehokkuus, ympäristöasiat ja osaamisen parantaminen ovat rahastoissa yhteisiä teemoja. Rahoituksen yhteensovitusta ja rahoituksen kohdentamista helpotetaan yhteishauilla ja teemakohtaisilla valmistelutiimeillä. Kaikki Uudenmaan ELY-keskuksen yritysrahoitus ja energiatuet käsitellään samassa yksikössä, joten yhteensovittaminen muun yritysrahoituksen kanssa voidaan hoitaa myös hakijakohtaisesti yhteisillä palavereilla ja tiedonvaihdolla. Myös yritystukien teemahakuja järjestetään tarvittaessa ohjelman vaikuttavuuden parantamiseksi. Ohjelman pinta-alaperusteisten ja eläinyksikköihin perustuvien viljelijätukien alueellinen toimeenpano on keskitetty ELY-keskuksen maaseutuyksikköön siltä osin, miltä kuntien yhteistoiminta-alueiden maaseutuelinkeinoviranomaiset eivät työnjaon pohjalta vastaa näistä toimenpiteistä.

## 7. LÄPILEIKKAAVAT TEEMAT

Kansallisen maaseutuohjelman läpileikkaavina teemoina innovaatiot, ilmaston muutos ja ympäristö ovat mukana myös alueellisessa ohjelmassa ja toteutuvat erityisesti alueellisen painopistekokonaisuuden 2, ”Energiatehokas maaseutu ja puhdas ympäristö”, kautta. Läpileikkaavat teemat otetaan huomioon päätöksenteossa, ja hankkeet, jotka edistävät teemoja, priorisoidaan valintatilanteessa. Ympäristöasiat koetaan Uudellamaalla tärkeiksi ja etenkin Suomenlahden tilaa halutaan parantaa ja energiatehokkuutta edistää. Alueellisina tavoitteina ovat hiilineutraali Uusimaa ja puhtaat vesistöt vuoteen 2040 mennessä.

Myös muita läpileikkaavia teemoja edistetään Uudenmaan maaseutuohjelmalla. Nuorten yrittäjyyttä ja osallisuutta edistetään etenkin LEADER-toimintatavan kautta. Nuoret ovat painopisteenä kaikkien alueen toimintaryhmien paikallisstrategioissa. Kaupungin ja maaseudun välisen yhteistyön lisääminen on myös yksi ohjelman tärkeistä prioriteeteista, joka toteutuu esimerkiksi matkailu- ja lähiruokahankkeiden ja alan yritysten tukemisella. Myös naisten yrittäjyyttä maaseutualueilla pyritään edistämään, ja esimerkiksi Uudellamaalla vahvasti kasvava hevostalous on naisvaltainen ala, jota tukemalla tavoitetta voidaan konkreettisesti edistää.

## 8. SUUNNITELMAN ALUEELLINEN VALMISTELU

Maaseutuohjelman valmisteluprosessi aloitettiin laatimalla Uudenmaan maaseudun kehittämisstrategia syksyllä 2012. Strategian pohjana käytettiin Laurea ammattikorkeakoulun toteuttaman Nykytilan arviointihankkeen raporttia, jossa on selvitetty Uudenmaan maaseudun nykytilaa ja maaseututoimijoiden tahtotilaa ja kehitysnäkemyksiä. Kehittämisteemoja on selvitetty myös Capfulin järjestämässä maaseudun alueellisessa tulevaisuustyöpajassa ja Uudenmaan skenaariot 2040 workshopissa.

21.5.–3.6.2012 välisenä aikana toteutettiin kaksikielinen sähköinen kysely (144 vastausta). Kysely lähetettiin laajalle joukolle Uudenmaan maaseudun asukkaita ja toimijoita, kuten vapaa-ajan asukkaille, yrittäjille, yhdistyksille ja kuntien edustajille. Kyselyn avulla selvitettiin Uudenmaan maaseudun erityispiirteitä ja nykytilaa sekä kerättiin mielipiteitä siitä, miten ja millä perusteilla maaseudun kehittämisresurssit tulisi tulevaisuudessa jakaa.

Tulevaisuustyöpajan ja sähköisten kyselyjen vastausten perusteella valittiin kuusi teemaa, joista kerättiin asiantuntijoiden lausuntoja kesä-elokuussa 2012. Lausunnot koottiin teematyöpajoissa, asiantuntijakokouksissa ja osa puhelinhaastatteluin. Uudenmaan maaseudun kehittämisen nykytilan arviointihankkeessa toteutettiin myös Uudenmaan kuntien sekä uusyrityskeskusten ja kehitysyhtiöiden kuulemiskierros puhelinhaastatteluin. Kuulemiskierrokselle osallistui Vantaata lukuun ottamatta jokaisen Uudenmaan kunnan edustaja (kunnanjohtaja tai elinkeinojohtaja) sekä uusyrityskeskusten ja kehitysyhtiöiden edustaja.

Syyskuussa 2012 ELY-keskus järjesti maatalouden ilmasto-foorumin, johon oli kutsuttu ELY-keskuksen eri vastuualueiden edustajien lisäksi alan asiantuntijoita ja sidosryhmien edustajia. Tilaisuudessa pohdittiin ilmaston muutoksen vaikutuksia, sopeutumismahdollisuuksia ja hillitsemiskeinoja maatalojen näkökulmasta.

Laajassa yhteistyössä valmistettua strategiaa on käytetty pohjana tämän toteuttamissuunnitelman laatimisessa. Tavoitteita ja toimenpiteitä on täsmennetty ja kärkihankkeita nostettu esiin maaseutujohtajien

kokouksissa, Uusimaa-ohjelman valmisteluprosessissa sekä toimijatapaamisissa. Ohjelmaluonnos on ollut laajalla lausuntokierroksella ja saadut kommentit on pyritty huomioimaan lopullisessa ohjelmassa.

## 9. OHJELMAN ALUEELLINEN TOIMEENPANO

Alueellisen ohjelman tavoitteiden toteutumista seurataan säännöllisesti maaseutujaoston kokouksissa, ja lisäksi ohjelman toteutuksesta tehdään väli- ja jälkiarvioinnit. Väliarvioinnin perusteella maaseutujaostolla on tarvittaessa mahdollisuus muuttaa ohjelman toimenpiteiden kohdentamista siten, että ohjelman tavoitteet saavutettaisiin mahdollisimman hyvin. Maaseutujaosto vahvistaa myös ohjelmaa koskevat rahoituslinjaukset, jotka on valmisteltu yhteistyössä muiden rahoittajien kanssa. Rahoituslinjaukset päivitetään vuosittain.

Ohjelman toteutukseen liittyvistä asioista tiedotetaan avoimesti ja säännöllisesti koko ohjelmakauden ajan. Ohjelman toimeenpanoon liittyvä yleinen tiedottaminen hoidetaan keskitetysti ELY-keskuksesta. Ohjelma-asiakirja ja maaseutujaostossa hyväksytyt rahoituslinjaukset julkaistaan ELY-keskuksen internetsivuilla. Ohjelman tiedottamiseksi alueella pyritään rahoittamaan tiedotushanke tai hyödyntämään teknistä apua tiedon levitykseen. Paikallisten ohjelmien toteutukseen liittyvä tiedottaminen hoituu myös paikallisten toimintaryhmien kautta.

Toimintaryhmien henkilökuntaa, hanketoimijoita ja kuntien yhteistoiminta-alueiden maaseutuelinkeinoviranomaisia koulutetaan tarvittaessa. Toimintaryhmäyhteistyötä ja tiedonkulkua ylläpidetään säännöllisillä tapaamisilla. Myös toimintaryhmien hallitusten kokouksiin osallistutaan aika ajoin.

Tavoitteena toimeenpanossa on rahoituksen kohdentaminen siten, että ohjelman tavoitteet toteutuvat parhaalla mahdollisella tavalla, asiakkaat ovat tyytyväisiä ja käsittelyajat lyhyitä.



## LIITTEET

### Liite 1. ELY-keskuksen ja alueen toimintaryhmien välinen yhteistyösopimus (luonnos)

Sopimusluonnos, 23.9.2013

#### **Uudenmaan ELY-keskuksen ja Uudenmaan alueella toimivien LEADER-ryhmien kumppanuussopimus rahoituskaudelle 2014-2020**

Uudenmaan ELY-keskus ja Uudenmaan alueella toimivat LEADER-ryhmät ovat sopineet työnjaosta ja valintakriteereistä maaseutuohjelman toimeenpanossa rahoituskaudella 2014 - 2020. Sopimus koskee Uudenmaan alueella tapahtuvaa maaseutuohjelmasta tuettua toimintaa. Kumppanuussopimus on valmisteltu yhteistyössä ja se on käsitelty maaseudun yhteistyöryhmän maaseutujaostossa.

Ohjelmakauden 2007–2013 työnjako on hyvä pohja myös kauden 2014–2020 työnjaolle ELY-keskuksen ja Uudenmaan alueella toimivien LEADER-ryhmien välillä. Työnjakoa tarkennetaan Maaseutuohjelman ja lainsäädännön valmistelun edetessä ja tarkentuessa.

ELY-keskus ja LEADER-ryhmät ovat valmistelleet Uudenmaan alueen maaseudun kehittämisstrategioita yhteistyössä. Uudenmaan ELY-keskus on vastannut alueellisen strategian ja LEADER-ryhmät paikallisten strategioiden valmistelusta. Koko maakunnan kattava alueanalyysi on kehittämistyön lähtökohtana. Maaseutualue, jolla maaseutuohjelman mukaisia toimia toteutetaan, on määritelty alueellisessa maaseudun kehittämisohjelmassa. Yritystukien osalta on sovittu erilliset aluerajaukset ja rahoituslinjaukset, joita sekä ELY-keskus, että LEADER-ryhmät sitoutuvat noudattamaan yritystukien myöntämisessä Uudenmaan alueella.

Yhteistyö ELY-keskuksen ja Uudenmaan alueella toimivien LEADER-ryhmien välillä pyritään pitämään mahdollisimman avoimena ja keskustelevana. Yhteistyötä yllä pidetään säännöllisin tapaamisin ja tarvittaessa toimintaryhmäkohtaisilla palavereilla. Etenkin rahoituskauden alussa panostetaan yhtenäisen hakemusvalmistelun saavuttamiseen käsittelemällä yhdessä etenkin tulkinnanvaraiset ja hankalat hakemukset.

LEADER-ryhmät suuntaavat toimintaansa kohden kolmatta sektoria, pienyrityksiä ja muita paikallisia ruohonjuuritason toimijoita. LEADER-ryhmät myöntävät hanketukea paikallisiin kehittämis- ja investointihankkeisiin. Lisäksi LEADER-ryhmät vastaavat erityisesti ohjelmassa esitettyjen paikallisten kylä-, asumisviihtyvyyden- ja elämänlaadun parantamishankkeista. Kehittämishankkeiden valinnassa ELY-keskus suosii laajempia, maakunnallisia kehittämishankkekokonaisuuksia, jotka toteutetaan yhteistoiminnassa useiden toteuttajatahojen kanssa. ELY-keskus rahoittaa ainoastaan poikkeustapauksissa paikallisia kehittämishankkeita, kuten yleishyödyllisiä investointeja, mikäli ne ovat erityisen merkittäviä maaseudun kehityksen kannalta. Kaikki julkisen tuen enimmäismäärältään yli 180 000 euron hankkeet käsitellään ja ratkaistaan ELY-keskuksessa.

LEADER-ryhmät rahoittavat oman toiminta-alueensa pieniä ja aloittavia yrityksiä ja ELY-keskuksesta haetaan pääsääntöisesti tukisummaltaan isot yrityshankkeet. Etenkin isommat rakentamista sisältävät hankkeet on syytä ohjata ELY-keskuksen rakennusasiantuntijan käsiteltäväksi. Hakijalla on kuitenkin kaikissa tapauksissa oikeus valita jättääkö hakemuksen LEADER-ryhmään tai ELY-keskukseen, eikä vireille tullutta hakemusta voida hallinnollisesti siirtää LEADER-ryhmän ja ELY-keskuksen välillä. Väärästä hakemuksen jättöpaikasta on viipymättä ilmoitettava hakijalle, jotta hakija voi hakea tukea uudestaan ilman, että vireilletulopäivä merkittävästi viivästyy.

**Uudenmaan ELY-keskus**

**Pomoväst rf**

**Maaseudun kehittämissyhdystys SILMU ry**

**Ykkösakseli ry**

**Eteläisen maaseudun osaajat EMO ry**