



Lisätiedot:  
Jouni Nupponen 0295 021 117  
Santtu Sundvall 0295 020 914

# Syyskuun työllisyyskatsaus 9/2013

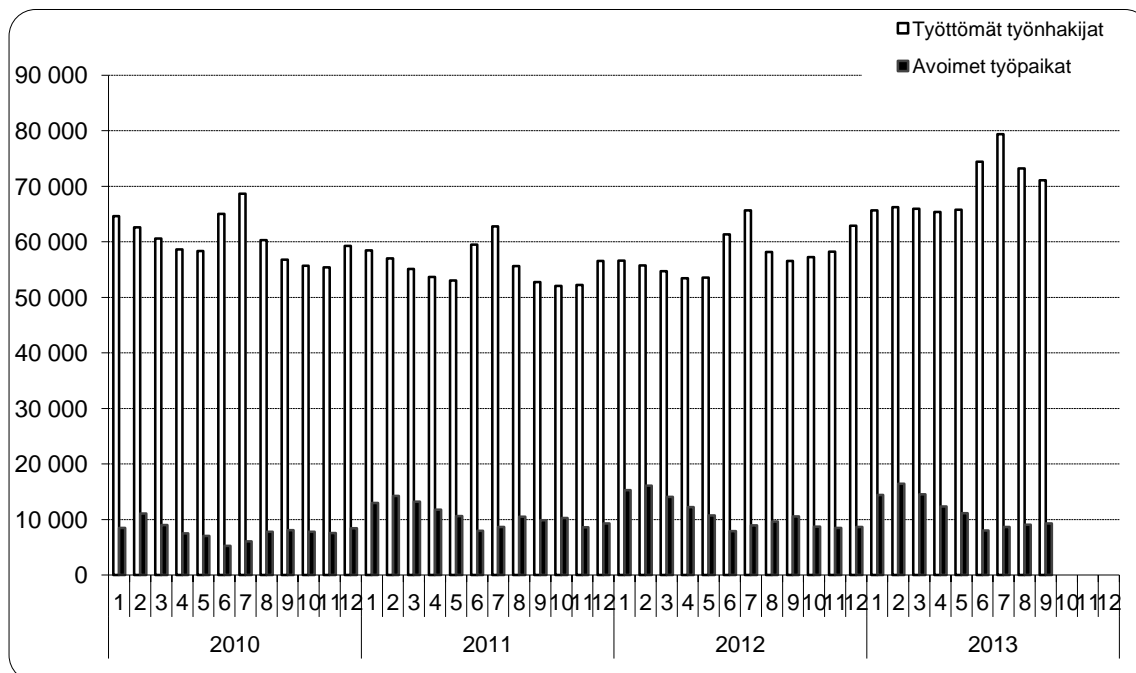
Julkaisuvapaa tiistaina 22.10.2013 klo 9.00

## Pitkäaikaistyöttömiä kolmannes enemmän kuin vuosi sitten

Uudenmaan elinkeino-, liikenne- ja ympäristökeskuksen (ELY-keskuksen) kuntien alueella oli syyskuun lopussa työttömiä työnhakijoita henkilökohtaisesti lomautetut mukaan lukien 71 091. Vuosi sitten syyskuun lopussa työttömänä oli 56 548 henkilöä. Vuoden aikana työttömien määrä lisääntyi 14 543 henkilöllä eli 25,7 %. Edelliseen kuukauteen verrattuna työttömien määrä vähentyi 2 147 henkilöllä.<sup>1</sup> Yli vuoden yhtäjaksoisesti työttömänä olleita pitkäaikaistyöttömiä oli syyskuun lopussa 17 957, mikä on 4 497 henkilöä (33,4 %) enemmän kuin vuotta aiemmin.

Syyskuun aikana Uudenmaan ELY-keskuksen alueella oli 12 639 uutta avointa työpaikkaa. Tämä on 1 072 paikkaa vähemmän kuin vuoden 2012 syyskuussa. Kuun lopussa oli avoinna 9 261 työpaikkaa, mikä on 1 319 paikkaa (12,5 %) vähemmän kuin vuoden 2012 syyskuun lopussa. Eniten avoimia paikkoja kuukauden lopussa oli kaupallisessa työssä (2 373), palvelutyössä (1 728) ja terveydenhuolto ja sosiaalialalla (1 505).

Seuraavassa kuviossa on esitetty työttömien ja avoimien työpaikkojen määrän kehitys kuukausittain vuosina 2010–2013 Uudenmaan ELY-keskuksen alueella.<sup>2</sup>



<sup>1</sup> Työttömyyteen liittyy säännönmukaista kausivaihtelua. Työttömyys lisääntyy yleensä kesäisin ja vuodenvaihteessa johtuen esim. koulujen päättymisestä ja määräaikaisten työsuhteiden loppumisista. Kausivaihtelun takia työttömyyslukuja verrataan yleensä vuodentakaiseen tilanteeseen..

<sup>2</sup> Työllisyyskatsauksessa on vuodenvaihteessa siirrytty kuntapohjaiseen tilastointiin. Tästä syystä tiedot poikkeavat jonkin verran aikaisemmin julkaistuista. Lisäksi vuoden vaihteessa voimaantullut JTYP-lailla on ollut vaikutuksia tilastointiin.

Uudenmaan ELY-keskuksen alueella oli syyskuun lopussa 71 091 työtöntä työnhakijaa henkilökohtaisesti lomautetut mukaan lukien. Edelliseen kuukauteen verrattuna työttömien vähentyi 2 147 henkilöllä. Vuoden aikana eli syyskuusta 2012 syyskuuhun 2013 työttömien määrä lisääntyi 14 543 henkilöllä (25,7 %). Työttömyysaste oli Uudenmaan ELY-keskuksen alueella syyskuussa 8,7 %.<sup>3</sup>

Lomautettujen määrä lisääntyi elokuusta 228 henkilöllä ja oli syyskuun lopussa 3 127. Lomautettujen määrä oli 1 424 henkilöä (83,6 %) suurempi kuin vuosi sitten.<sup>4</sup>

Koko maassa oli syyskuun lopussa työttömänä työnhakijana henkilökohtaisesti lomautetut mukaan lukien 284 933 henkilöä ja työttömyysaste oli 10,5 %. Syyskuuhun 2012 verrattuna työttömyys lisääntyi koko maassa 43 552 henkilöllä eli 18,0 %. Uusia avoimia työpaikkoja koko maassa ilmoitettiin syyskuun aikana 34 730.

Seuraavassa taulukossa on esitetty työttömien määrät ammattiryhmittäin syyskuun lopussa ja muutokset kuukauden (syyskuu 2013/elokuu 2013) ja vuoden (syyskuu 2013/syyskuu 2012) aikana Uudenmaan ELY-keskuksen alueella.

Työttömät ammattiryhmittäin	Syyskuu 2013	Elokuu 2013	Muutos		Syyskuu 2012	Muutos	
			määrä	%		määrä	%
Tieteellinen, tekninen ja taiteellinen työ	10 073	10 688	-615	-5,8 %	8 085	1 988	24,6 %
Terveystieteiden ja sosiaali- ja terveysala	4 467	4 665	-198	-4,2 %	3 322	1 145	34,5 %
Hallinto- ja toimistotyö, it-alan työ	10 703	10 867	-164	-1,5 %	8 544	2 159	25,3 %
Kaupallinen työ	6 838	6 970	-132	-1,9 %	5 266	1 572	29,9 %
Maa- ja metsätaloustyö, kalastusala	722	705	17	2,4 %	534	188	35,2 %
Kuljetus ja liikenne	2 546	2 499	47	1,9 %	2 090	456	21,8 %
Rakennus- ja kaivosala	4 526	4 434	92	2,1 %	3 668	858	23,4 %
Teollinen työ	11 078	11 020	58	0,5 %	9 110	1 968	21,6 %
Palvelutyö	6 497	6 586	-89	-1,4 %	5 024	1 473	29,3 %
Muualla luokittelematon työ	13 641	14 804	-1 163	-7,9 %	10 905	2 736	25,1 %
<b>YHTEENSÄ</b>	<b>71 091</b>	<b>73 238</b>	<b>-2 147</b>	<b>-2,9 %</b>	<b>56 548</b>	<b>14 543</b>	<b>25,7 %</b>

Vuoden aikana työttömyys lisääntyi kaikissa ammattiryhmissä. Suhteellisesti eniten työttömyys lisääntyi maa- ja metsätaloustyössä (35,2 %), terveydenhuolto ja sosiaali- ja terveysala (34,5 %) sekä kaupallisessa työssä (29,9 %).

Naisten työttömyys vähentyi syyskuussa 1 526 henkilöllä. Edellisen vuoden syyskuuhun verrattuna naisten työttömyys lisääntyi 6 670 henkilöllä (26,9 %). Syyskuun lopussa naisten osuus työttömistä työnhakijoista oli 44,3 % (31 508 henkilöä). Miesten työttömyys vähentyi syyskuussa 621 henkilöllä. Vuoden takaisesta miesten työttömyys lisääntyi 7 873 henkilöllä (24,8 %).

Alle 25-vuotiaita työttömiä työnhakijoita oli syyskuun lopussa Uudenmaan ELY-keskuksen alueella 7 521, joista 1 814 oli alle 20-vuotiaita. Alle 25-vuotiaiden työttömien määrä vähentyi edelliseen kuukauteen verrattuna 690 henkilöllä. Vuoden aikana alle 25-vuotiaiden nuorten työttömyys lisääntyi 2 019 henkilöllä (36,7 %).

Yli 50-vuotiaita oli syyskuun lopussa työttömänä 24 674, mikä on 3 845 henkilöä (18,5 %) enemmän kuin vuosi sitten. Yli vuoden yhtäjaksoisesti työttömänä olleita pitkäaikaistyöttömiä oli syyskuun lopussa 17 957, mikä on 4 497 henkilöä (33,4 %) enemmän kuin vuotta aiemmin. Pitkäaikaistyöttömien osuus oli 25,3 % alueen työttömistä työnhakijoista ja 2,2 % alueen työvoimasta.

Uudenmaan ELY-keskuksen alueen kunnista (ks. taulukko sivulla 4) korkein työttömyysaste syyskuun lopussa oli Hangossa (14,0 %). Matalin työttömyysaste oli Siuntiossa (4,8 %). Kuntataulukko on laskettu työttömyysasteet myös seutukunnittain.

Uudenmaan ELY-keskuksen alueella oli syyskuun lopussa 9 261 avointa työpaikkaa, mikä on 208 paikkaa enemmän kuin edellisen kuukauden lopussa, mutta 1 319 paikkaa (12,5 %) vähemmän kuin vuoden 2012 syyskuun lopussa. Runsaasti avoimia paikkoja kuukauden lopussa oli esimerkiksi myynti- ja kauppaedustustyössä (1 569), konepaja- ja rakennusmetallityössä (759), terveyden- ja sairaanhoitotyössä (653), tavaroiden myyntityössä (629) sekä majoitusliike- ja suurtaloustyössä (515).

<sup>3</sup> Tässä työllisyyskatsauksessa esitetyt työttömyysasteet ovat työ- ja elinkeinohallinnon tilastointitavan mukaisia. Suomen viralliset työttömyysasteet saadaan työvoimatutkimuksesta.

<sup>4</sup> Työnvälitystilaston lomautettujen lukumäärä sisältää kaikki henkilökohtaisesti TE-toimistoon ilmoittautuneet lomautetut. Ryhmälomautettuja arvioitiin olevan syyskuun lopussa Uudenmaan ELY-keskuksen alueella noin 650 yhteensä 22 eri työnantajalla. Vuosi sitten ryhmälomautettuna oli noin 1 700 henkilöä 39 eri työnantajalla. Heinäkuun 1. päivänä 2013 alkaen lomautetuiksi tulleet ovat ilmoittautuneet itse TE-toimistoon, kun aiemmin työnantaja ilmoitti lomautetut tapauksissa, joissa lomautus koski vähintään 10 henkilöä ja se oli määräaikainen. Tämä tulee näkyään työttömien määrän nousuna. Ennen 1.7.2013 alkaneet lomautukset kuitenkin näkyvät kuitenkin edelleen ainoastaan työnantajien erikseen ilmoittamissa ryhmälomautustietoina.

Seuraavassa taulukossa on esitetty Uudenmaan ELY-keskuksen alueen työ- ja elinkeinotoimistoissa avoimien työpaikkojen määrät ammattiryhmittäin elokuun lopussa ja muutokset kuukauden (syyskuu 2013/elokuu 2013) ja vuoden (syyskuu 2013/syyskuu 2012) aikana.

Avoimet työpaikat ammattiryhmittäin	Syyskuu 2013		Elokuu 2013		Muutos määrä %		Syyskuu 2012		Muutos määrä %	
Tieteellinen, tekninen ja taiteellinen työ	623	627	-4	-0,6 %	1 005	-382	-38,0 %			
Terveystieteiden ja sosiaali- ja terveysalalla	1 505	1 692	-187	-11,1 %	1 639	-134	-8,2 %			
Hallinto- ja toimistotyö, it-alan työ	656	654	2	0,3 %	815	-159	-19,5 %			
Kaupallinen työ	2 373	2 064	309	15,0 %	2 376	-3	-0,1 %			
Maa- ja metsätaloustyö, kalastusala	60	74	-14	-18,9 %	33	27	81,8 %			
Kuljetus ja liikenne	456	367	89	24,3 %	1 152	-696	-60,4 %			
Rakennus- ja kaivosala	541	539	2	0,4 %	413	128	31,0 %			
Teollinen työ	1 319	1 025	294	28,7 %	1 196	123	10,3 %			
Palvelutyö	1 728	2 011	-283	-14,1 %	1 951	-223	-11,4 %			
Muulla luokittelematon työ	0	0	0		0	0				
<b>YHTEENSÄ</b>	<b>9 261</b>	<b>9 053</b>	<b>208</b>	<b>2,3 %</b>	<b>10 580</b>	<b>-1 319</b>	<b>-12,5 %</b>			

Viime vuoden syyskuuhun verrattuna avoimet työpaikat olivat lisääntyneet maa- ja metsätaloustyössä (81,8 %), rakennus- ja kaivosalalla (31,0 %), sekä teollisessa työssä (10,3 %). Vastaavasti avoimet työpaikat olivat vähentyneet suhteellisesti eniten kuljetuksessa ja liikenteessä (-60,4 %) sekä tieteellisessä, teknisessä ja taiteellisessa työssä (-38,0 %).

Aktiivisen työvoimapolitiikan palveluissa oli syyskuun lopussa 25 105 henkilöä, mikä on 3,1 % Uudenmaan ELY-keskuksen alueen työvoimasta. Työvoimapolitiikassa palveluissa olevien henkilöiden määrä lisääntyi viime vuoden syyskuuhun verrattuna 1 192 henkilöllä. Työllistettynä oli syyskuun lopussa 7 310 henkilöä eli 1 222 enemmän kuin vuosi sitten. Aloitettavan yrittäjän tueksi suunnattua starttirahaa sai 1 345 henkilöä. Starttirahan saajista 653 ei ollut rekisteröitynyt työttömäksi työnhakijaksi ennen starttirahan saamista. Työvoimakoulutuksessa oli 6 968 henkilöä, mikä on 62 enemmän kuin edellisen vuoden syyskuussa. Työ- tai koulutuskokeilussa oli elokuun lopussa 2 670 henkilöä, vuorotteluvapaasijaisena 952 henkilöä, kuntouttavassa työtoiminnassa oli 2 114 henkilöä ja omaehtoisessa opiskelussa työttömyysetuudella 4 459 henkilöä.

## NÄKYMIÄ | SYYSKUU | 2013

### SYYSKUUN TYÖLLISYYSKATSAUS

#### PITKÄAIKAISTYÖTTÖMIÄ KOLMANNES ENEMMÄN KUIN VUOSI SITTEN

Lokakuun 2013 tiedot julkaistaan tiistaina 26.11.2013

Uudenmaan ELY-keskuksen työllisyyskatsaus ilmestyy myös Internetissä osoitteessa

<http://www.ely-keskus.fi/uusimaa>. Työllisyyskatsaus on mahdollista saada myös sähköpostitse ilmoittamalla yhteystiedot Jouni Nupposelle ([jouni.nupponen@ely-keskus.fi](mailto:jouni.nupponen@ely-keskus.fi))

Avoimista työpaikoista ja työnhakijoista saa lisätietoa Internetistä osoitteesta <http://mol.fi>.

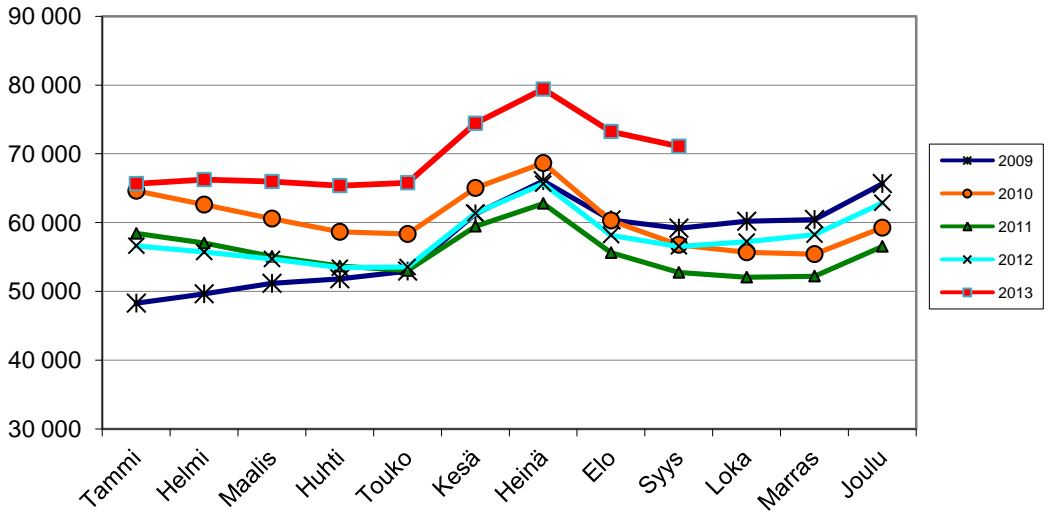
Lähde: Työ- ja elinkeinoministeriön työnvälitystilasto

TYÖNVÄLITYSTILASTO, TILANNEKATSAUS 30.09.2013  
 TYÖTTÖMÄT TYÖNHAKIJAT JA AVOIMET TYÖPAIKAT KUNNITTAIN  
 ELY-KESKUS: UUSIMAA

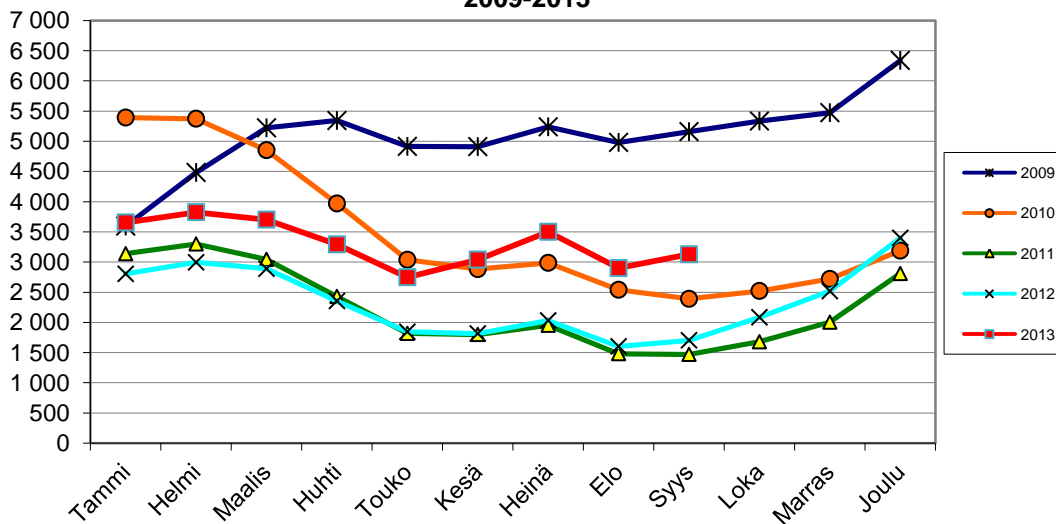
KUNTA	TYÖ- VOIMA*	TYÖTTÖ- MYYS- ASTE, %	TYÖTTÖMÄT TYÖNHAKIJAT						VAMM. JA PITKÄAIK. SAIRAAT		AVOIMET TYÖ- PAIKAT
			YHTEENSÄ	MIEHET	NAISET	ALLE 25- VUOTIAAT	YLI 50- VUOTIAAT	PITKÄAIK.- TYÖTTÖMÄT	PITKÄAIK. SAIRAAT		
<b>Helsingin seutukunta</b>											
ESPOO	132772	7,7	10271	5677	4594	1049	3564	2497	992	1290	
HELSINKI	319286	9,6	30671	16993	13678	2934	9690	7542	3039	4703	
VANTAA	110387	9,7	10716	5938	4778	1126	3688	2757	1416	1384	
HYVINKÄÄ	22784	9,3	2119	1192	927	289	800	532	333	266	
JÄRVENPÄÄ	20903	7,9	1641	959	682	226	643	433	245	225	
KARKKILA	4413	10,5	462	273	189	45	214	126	90	53	
KAUNIAINEN	3895	6,3	244	137	107	10	97	56	12	28	
KERAVA	18215	8,1	1471	852	619	209	516	331	268	180	
KIRKKONUMMI	19147	7,5	1432	819	613	131	581	432	163	79	
LOHJA	23227	9,8	2275	1310	965	307	916	647	370	182	
MÄNTSÄLÄ	9969	5,3	530	290	240	75	216	116	53	40	
NURMIJÄRVI	20410	5,1	1043	575	468	137	400	221	173	146	
PORNAINEN	2537	5,8	148	77	71	17	57	41	15	0	
SIPOO	9289	5,2	480	266	214	48	209	136	42	37	
SIUNTIO	3143	4,8	152	78	74	16	75	53	23	11	
TUUSULA	19392	5,9	1145	652	493	120	478	304	168	178	
VIHTI	14700	7,9	1160	648	512	158	459	329	183	131	
Yht.	754469	8,7	65960	36736	29224	6897	22603	16553	7585	8933	
<b>Raaseporin seutukunta</b>											
HANKO	4285	14,0	601	351	250	68	236	158	46	16	
INKOO	2744	5,6	155	81	74	13	73	39	14	7	
RAASEPORI	13653	8,8	1203	698	505	133	482	300	117	57	
Yht.	20682	9,5	1959	1130	829	214	791	497	177	80	
<b>Porvoon seutukunta</b>											
ASKOLA	2493	6,4	159	81	78	16	78	44	20	10	
MYRSKYLÄ	912	11,2	102	52	50	9	47	27	12	3	
PUKKILA	956	7,6	73	31	42	14	26	15	17	1	
PORVOO	24512	8,3	2027	1112	915	294	753	565	220	194	
Yht.	28873	8,2	2361	1276	1085	333	904	651	269	208	
<b>Loviisan seutukunta</b>											
LAPINJÄRVI	1300	8,2	107	62	45	7	50	38	19	5	
LOVIISA	7295	9,7	704	379	325	70	326	218	118	35	
Yht.	8595	9,4	811	441	370	77	376	256	137	40	
YHTEENSÄ	812619	8,7	71091	39583	31508	7521	24674	17957	8168	9261	

\* Tiedot työvoiman määrästä ovat Tilastokeskuksen työssäkäyntitilastosta (kuntataso) ja Tilastokeskuksen työvoimatutkimuksesta (ELY-keskustaso).

**Työttömät työnhakijat kuukauden lopussa Uudenmaan ELY-keskuksen alueen kunnissa vuosina 2009-2013**



**Henkilökohtaisesti lomautetut kuukauden lopussa Uudenmaan ELY-keskuksen alueen kunnissa vuosina 2009-2013**



**Avoimet työpaikat kuukauden lopussa Uudenmaan ELY-keskuksen alueen kunnissa vuosina 2009-2013**

