



Lisätiedot:  
Santtu Sundvall 0295 020 914  
Jouni Nupponen 0295 021 117

# Lokakuun työllisyyskatsaus 10/2013

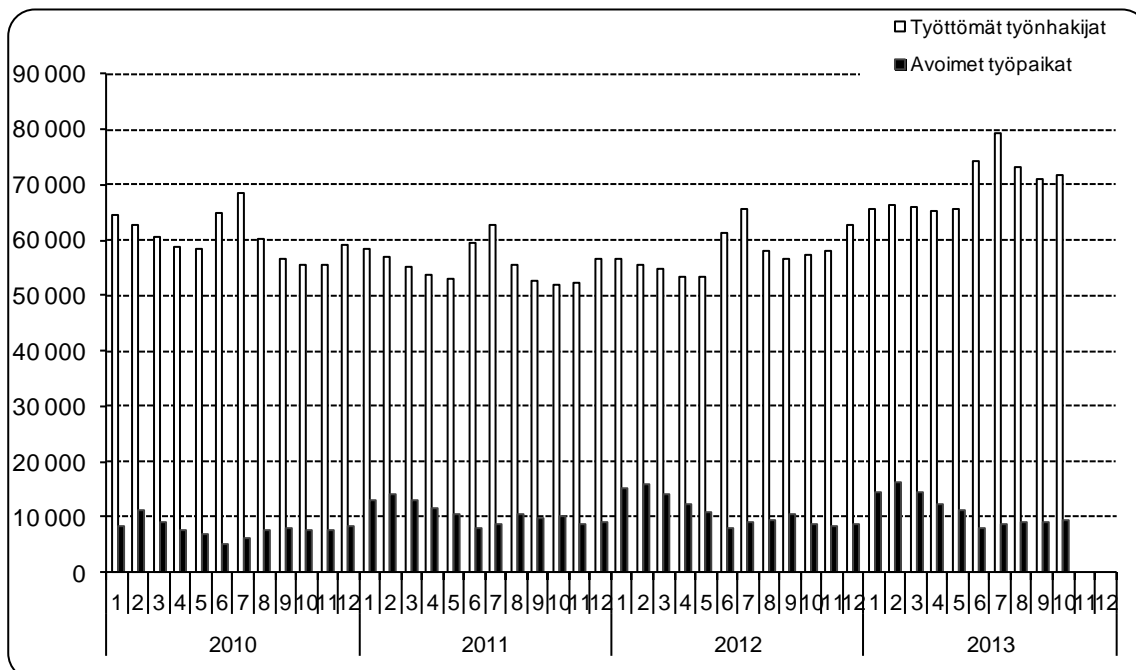
Julkaisuvapaa tiistaina 26.11.2013 klo 9.00

## Pitkäaikaistyöttömyys jatkaa kasvuaan Uudellamaalla

Uudenmaan elinkeino-, liikenne- ja ympäristökeskuksen (ELY-keskuksen) kuntien alueella oli lokakuun lopussa työttömiä työnhakijoita henkilökohtaisesti lomautetut mukaan lukien 71 781. Vuosi sitten lokakuun lopussa työttömänä oli 57 232 henkilöä. Vuoden aikana työttömien määrä lisääntyi 14 549 henkilöllä eli 25,4 %. Edelliseen kuukauteen verrattuna työttömien määrä lisääntyi 690 henkilöllä.<sup>1</sup> Yli vuoden yhtäjaksoisesti työttömänä olleita pitkäaikaistyöttömiä oli lokakuun lopussa 18 612, mikä on 4 802 henkilöä (34,8 %) enemmän kuin vuotta aiemmin.

Lokakuun aikana Uudenmaan ELY-keskuksen alueella oli 13 807 uutta avointa työpaikkaa. Tämä on 778 paikkaa (6,0 %) enemmän kuin vuoden 2012 lokakuussa. Kuun lopussa oli avoinna 9 424 työpaikkaa, mikä on 716 paikkaa (8,2 %) enemmän kuin vuoden 2012 lokakuun lopussa. Eniten avoimia paikkoja kuukauden lopussa oli kaupallisessa työssä (2 282), palvelutyössä (1 936) ja terveydenhuolto ja sosiaalialalla (1 422).

Seuraavassa kuviossa on esitetty työttömien ja avoimien työpaikkojen määrän kehitys kuukausittain vuosina 2010–2013 Uudenmaan ELY-keskuksen alueella.<sup>2</sup>



<sup>1</sup> Työttömyyteen liittyy säännönmukaista kausivaihtelua. Työttömyys lisääntyy yleensä kesäisin ja vuodenvaihteessa johtuen esim. koulujen päättymisestä ja määräaikaisten työsuhteiden loppumisista. Kausivaihtelun takia työttömyyslukuja verrataan yleensä vuodentakaiseen tilanteeseen..

<sup>2</sup> Työllisyyskatsauksessa on vuodenvaihteessa siirrytty kuntapohjaiseen tilastointiin. Tästä syystä tiedot poikkeavat jonkin verran aikaisemmin julkaistuista. Lisäksi vuoden vaihteessa voimaantullut JTYP-lailla on ollut vaikutuksia tilastointiin.

Uudenmaan ELY-keskuksen alueella oli lokakuun lopussa 71 781 työtöntä työnhakijaa henkilökohtaisesti lomautetut mukaan lukien. Edelliseen kuukauteen verrattuna työttömien määrä kasvoi 690 henkilöllä. Vuoden aikana eli lokakuusta 2012 lokakuuhun 2013 työttömien määrä lisääntyi 14 549 henkilöllä (25,4 %). Työttömyysaste oli Uudenmaan ELY-keskuksen alueella lokakuussa 8,8 %.<sup>3</sup>

Lomautettujen määrä lisääntyi syyskuusta 411 henkilöllä ja oli lokakuun lopussa 3 538. Lomautettujen määrä oli 1 454 henkilöä (69,8 %) suurempi kuin vuosi sitten.<sup>4</sup>

Koko maassa oli lokakuun lopussa työttömänä työnhakijana henkilökohtaisesti lomautetut mukaan lukien 289 571 henkilöä ja työttömyysaste oli 11 %. Lokakuuhun 2012 verrattuna työttömyys lisääntyi koko maassa 39 485 henkilöllä eli 15,8 %. Uusia avoimia työpaikkoja koko maassa ilmoitettiin lokakuun aikana 34 383.

Seuraavassa taulukossa on esitetty työttömien määrät ammattiryhmittäin lokakuun lopussa ja muutokset kuukauden (lokakuu 2013/syyskuu 2013) ja vuoden (lokakuu 2013/lokakuu 2012) aikana Uudenmaan ELY-keskuksen alueella.

Työttömät ammattiryhmittäin	Lokakuu 2013	Syyskuu 2013	Muutos		Lokakuu 2012	Muutos	
			määrä	%		määrä	%
Tieteellinen, tekninen ja taiteellinen työ	10 079	10 073	6	0,1 %	8 098	1 981	24,5 %
Terveystieteiden ja sosiaali- ja terveysala	4 432	4 467	-35	-0,8 %	3 241	1 191	36,7 %
Hallinto- ja toimistotyö, it-alan työ	10 902	10 703	199	1,9 %	8 768	2 134	24,3 %
Kaupallinen työ	6 879	6 838	41	0,6 %	5 307	1 572	29,6 %
Maa- ja metsätaloustyö, kalastusala	803	722	81	11,2 %	657	146	22,2 %
Kuljetus ja liikenne	2 609	2 546	63	2,5 %	2 211	398	18,0 %
Rakennus- ja kaivosala	4 692	4 526	166	3,7 %	3 925	767	19,5 %
Teollinen työ	11 190	11 078	112	1,0 %	9 185	2 005	21,8 %
Palvelutyö	6 705	6 497	208	3,2 %	5 150	1 555	30,2 %
Muualla luokittelematon työ	13 490	13 641	-151	-1,1 %	10 690	2 800	26,2 %
<b>YHTEENSÄ</b>	<b>71 781</b>	<b>71 091</b>	<b>690</b>	<b>1,0 %</b>	<b>57 232</b>	<b>14 549</b>	<b>25,4 %</b>

Vuoden aikana työttömyys lisääntyi kaikissa ammattiryhmissä. Suhteellisesti eniten työttömyys lisääntyi terveydenhuolto ja sosiaali- ja terveysala (36,7 %), palvelutyössä (30,2 %) sekä kaupallisessa työssä (29,6 %).

Naisten työttömyys lisääntyi lokakuussa 58 henkilöllä. Edellisen vuoden lokakuuhun verrattuna naisten työttömyys lisääntyi 6 708 henkilöllä (27,0 %). Lokakuun lopussa naisten osuus työttömistä työnhakijoista oli 43,9 % (31 566 henkilöä). Miesten työttömyys lisääntyi lokakuussa 632 henkilöllä. Vuoden takaisesta miesten työttömyys lisääntyi 7 841 henkilöllä (24,2 %).

Alle 25-vuotiaita työttömiä työnhakijoita oli lokakuun lopussa Uudenmaan ELY-keskuksen alueella 7 567, joista 1 715 oli alle 20-vuotiaita. Alle 25-vuotiaiden työttömien määrä lisääntyi edelliseen kuukauteen verrattuna 46 henkilöllä. Vuoden aikana alle 25-vuotiaiden nuorten työttömyys lisääntyi 2 077 henkilöllä (37,8 %).

Yli 50-vuotiaita oli lokakuun lopussa työttömänä 25 016, mikä on 3 895 henkilöä (18,4 %) enemmän kuin vuosi sitten. Yli vuoden yhtäjaksoisesti työttömänä olleita pitkäaikaistyöttömiä oli lokakuun lopussa 18 612, mikä on 4 802 henkilöä (34,8 %) enemmän kuin vuotta aiemmin. Pitkäaikaistyöttömien osuus oli 25,9 % alueen työttömistä työnhakijoista ja 2,3 % alueen työvoimasta.

Uudenmaan ELY-keskuksen alueen kunnista (ks. taulukko sivulla 4) korkein työttömyysaste lokakuun lopussa oli Hangossa (13,9 %). Matalin työttömyysaste oli Siuntiossa (5,0 %). Kuntataulukko on laskettu työttömyysasteet myös seutukunnittain.

Uudenmaan ELY-keskuksen alueella oli lokakuun lopussa 9 424 avointa työpaikkaa, mikä on 134 paikkaa enemmän kuin edellisen kuukauden lopussa ja 716 paikkaa (8,2 %) enemmän kuin vuoden 2012 lokakuun lopussa. Runsaasti avoimia paikkoja kuukauden lopussa oli esimerkiksi myynti- ja kauppaedustustyössä (1 455), kiinteistöhoito ja siivoustyössä (848), postinjakelu (835), terveyden- ja sairaanhoito (684 sekä tavaroiden myyntityössä (627).

<sup>3</sup> Tässä työllisyyskatsauksessa esitetyt työttömyysasteet ovat työ- ja elinkeinohallinnon tilastointitavan mukaisia. Suomen viralliset työttömyysasteet saadaan työvoimatutkimuksesta.

<sup>4</sup> Työnvälitystilaston lomautettujen lukumäärä sisältää kaikki henkilökohtaisesti TE-toimistoon ilmoittautuneet lomautetut. Ryhmälomautettuja arvioitiin olevan lokakuun lopussa Uudenmaan ELY-keskuksen alueella noin 800 yhteensä 29 eri työnantajalla. Vuosi sitten ryhmälomautettuna oli noin 2 000 henkilöä 55 eri työnantajalla. Heinäkuun 1. päivästä 2013 alkaen lomautetuiksi tulleet ovat ilmoittautuneet itse TE-toimistoon, kun aiemmin työnantaja ilmoitti lomautetut tapauksissa, joissa lomautus koski vähintään 10 henkilöä ja se oli määräaikainen. Tämä tulee näkymään työttömien määrän nousuna. Ennen 1.7.2013 alkaneet lomautukset kuitenkin näkyvät kuitenkin edelleen ainoastaan työnantajien erikseen ilmoittamissa ryhmälomautustietoina.

Seuraavassa taulukossa on esitetty Uudenmaan ELY-keskuksen alueen työ- ja elinkeinotoimistoissa avoimina olleiden työpaikkojen määrät ammattiryhmittäin lokakuun lopussa ja muutokset kuukauden (lokakuu 2013/syyskuu 2013) ja vuoden (lokakuu 2013/lokakuu 2012) aikana.

Avoimet työpaikat ammattiryhmittäin	Lokakuu 2013	Syyskuu 2013	Muutos		Lokakuu 2012	Muutos	
			määrä	%		määrä	%
Tieteellinen, tekninen ja taiteellinen työ	712	621	91	14,7 %	809	-97	-12,0 %
Terveystieteiden ja sosiaali- ja terveysalan työ	1 422	1 505	-83	-5,5 %	1 386	36	2,6 %
Hallinto- ja toimistotyö, it-alan työ	650	655	-5	-0,8 %	743	-93	-12,5 %
Kaupallinen työ	2 282	2 391	-109	-4,6 %	1 804	478	26,5 %
Maa- ja metsätaloustyö, kalastusala	61	60	1	1,7 %	35	26	74,3 %
Kuljetus ja liikenne	1 061	456	605	132,7 %	1 148	-87	-7,6 %
Rakennus- ja kaivosala	417	541	-124	-22,9 %	377	40	10,6 %
Teollinen työ	883	1 324	-441	-33,3 %	787	96	12,2 %
Palvelutyö	1 936	1 737	199	11,5 %	1 619	317	19,6 %
Muualla luokittelematon työ	0	0	0		0	0	
<b>YHTEENSÄ</b>	<b>9 424</b>	<b>9 290</b>	<b>134</b>	<b>1,4 %</b>	<b>8 708</b>	<b>716</b>	<b>8,2 %</b>

Viime vuoden lokakuuhun verrattuna avoimet työpaikat olivat lisääntyneet maa- ja metsätaloustyössä (74,3 %), kaupallisessa työssä (26,5 %), sekä palvelutyössä (19,6 %). Vastaavasti avoimet työpaikat olivat vähentyneet suhteellisesti eniten hallinto- ja toimistotyössä sekä it-alan työssä (-12,5 %) sekä tieteellisessä, teknisessä ja taiteellisessa työssä (-12,0 %).

Aktiivisen työvoimapolitiikan palveluissa oli lokakuun lopussa 25 876 henkilöä, mikä on 3,2 % Uudenmaan ELY-keskuksen alueen työvoimasta. Työvoimapolitiittisissa palveluissa olevien henkilöiden määrä lisääntyi viime vuoden lokakuuhun verrattuna 1 258 henkilöllä (5,1 %). Työllistettynä oli lokakuun lopussa 7 593 henkilöä eli 1 537 enemmän kuin vuosi sitten. Aloittavan yrittäjän tueksi suunnattua starttirahaa sai 1 411 henkilöä. Starttirahan saajista 677 ei ollut rekisteröitynyt työttömäksi työnhakijaksi ennen starttirahan saamista. Työvoimakoulutuksessa oli 6 916 henkilöä, mikä on 344 henkilöä vähemmän kuin edellisen vuoden lokakuussa. Työ- tai koulutuskokeilussa oli lokakuun lopussa 3 039 henkilöä, vuorotteluvapaasijaisena 878 henkilöä, kuntouttavassa työtoiminnassa oli 2 279 henkilöä ja omaehtoisessa opiskelussa työttömyysetuudella 4 559 henkilöä.

## NÄKYMIÄ | LOKAKUU | 2013

### LOKAKUUN TYÖLLISYYSKATSAUS

#### PITKÄAIKAISTYÖTTÖMYYS JATKAA KASVUAAN UDELLAMAALLA

Marraskuun 2013 tiedot julkaistaan perjantaina 20.12.2013

Uudenmaan ELY-keskuksen työllisyyskatsaus ilmestyy myös Internetissä osoitteessa

<http://www.ely-keskus.fi/web/ely/ely-uusimaa-tyollisyyskatsaukset>. Työllisyyskatsaus on

mahdollista saada myös sähköpostitse ilmoittamalla yhteystiedot Jouni Nupposelle

([jouni.nupponen@ely-keskus.fi](mailto:jouni.nupponen@ely-keskus.fi))

Avoimista työpaikoista ja työnhakijoista saa lisätietoa Internetistä osoitteesta <http://mol.fi>.

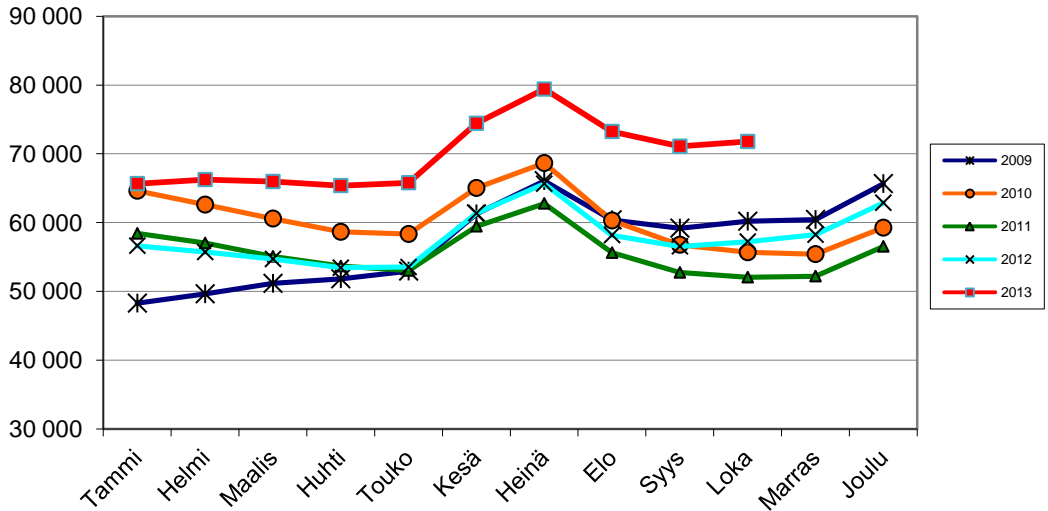
Lähde: Työ- ja elinkeinoministeriön työnvälitystilasto

**TYÖNVÄLITYSTILASTO, TILANNEKATSAUS 31.10.2013**  
**TYÖTTÖMÄT TYÖNHAKIJAT JA AVOIMET TYÖPAIKAT KUNNITTAIN**  
**ELY-KESKUS: UUSIMAA**

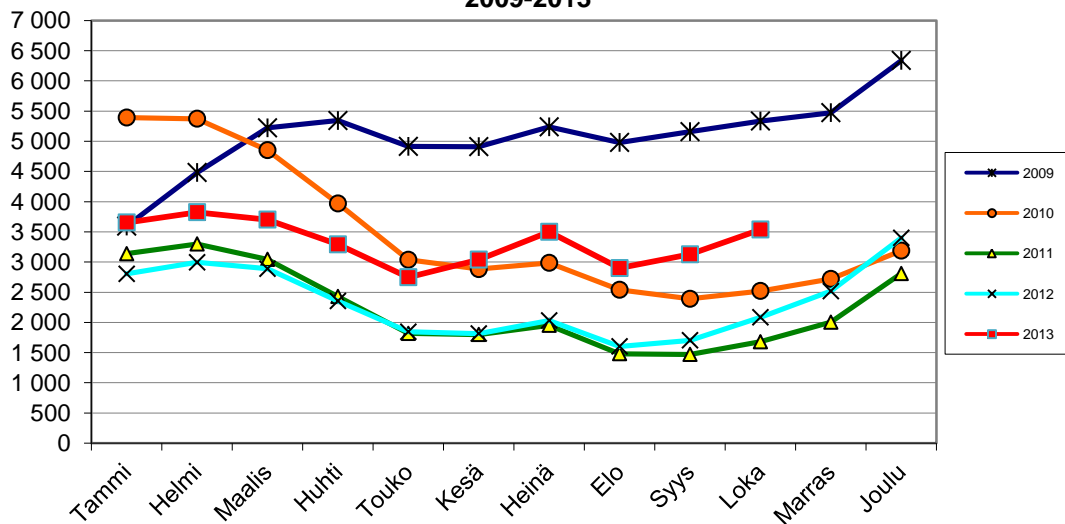
KUNTA	TYÖ- VOIMA*	TYÖTTÖ- MYYS- ASTE, %	TYÖTTÖMÄT TYÖNHAKIJAT						VAMM. JA PITKÄAIK. SAIRAAT		AVOIMET TYÖ- PAIKAT
			YHTEENSÄ	MIEHET	NAISET	ALLE 25- VUOTIAAT	YLI 50- VUOTIAAT	PITKÄAIK.- TYÖTTÖMÄT	PITKÄAIK. SAIRAAT		
<b>Helsingin seutukunta</b>											
ESPOO	132772	7,9	10450	5840	4610	1061	3620	2640	1016	1206	
HELSINKI	319286	9,6	30725	17146	13579	2843	9815	7800	3004	5336	
VANTAA	110387	9,8	10791	6005	4786	1152	3718	2836	1418	1234	
HYVINKÄÄ	22784	9,6	2191	1239	952	312	814	541	322	204	
JÄRVENPÄÄ	20903	7,9	1656	964	692	219	654	434	232	214	
KARKKILA	4413	10,5	464	283	181	47	209	129	89	35	
KAUNIAINEN	3895	6	232	129	103	11	96	61	12	17	
KERAVA	18215	8,3	1509	846	663	217	540	337	246	148	
KIRKKONUMMI	19147	7,4	1416	818	598	128	566	454	153	96	
LOHJA	23227	10	2312	1352	960	323	922	669	371	119	
MÄNTSÄLÄ	9969	5,6	560	312	248	71	233	127	56	52	
NURMIJÄRVI	20410	5,3	1076	587	489	134	421	226	177	127	
PORNAINEN	2537	6,3	161	86	75	20	64	43	19	0	
SIPOO	9289	5,4	500	279	221	50	218	144	42	51	
SIUNTIO	3143	5	157	82	75	21	79	54	23	8	
TUUSULA	19392	6,3	1221	683	538	122	502	313	179	129	
VIHTI	14700	8	1181	673	508	158	469	346	184	68	
Yht.	754469	8,8	66602	37324	29278	6889	22940	17154	7543	9044	
<b>Raaseporin seutukunta</b>											
HANKO	4285	13,9	596	351	245	70	228	167	45	27	
INKOO	2744	5,9	161	88	73	12	73	43	14	13	
RAASEPORI	13653	8,9	1211	702	509	154	479	300	113	89	
Yht.	20682	9,5	1968	1141	827	236	780	510	172	129	
<b>Porvoon seutukunta</b>											
ASKOLA	2493	7,1	176	90	86	15	82	44	18	19	
MYRSKYLÄ	912	11,8	108	55	53	11	53	27	13	5	
PORVOO	24512	8,4	2052	1127	925	322	766	599	221	157	
PUKKILA	956	7,4	71	31	40	13	27	15	14	6	
Yht.	28873	8,3	2407	1303	1104	361	928	685	266	187	
<b>Loviisan seutukunta</b>											
LAPINJÄRVI	1300	8	104	61	43	10	49	36	15	6	
LOVIISA	7295	9,6	700	386	314	71	319	227	110	58	
Yht.	8595	9,4	804	447	357	81	368	263	125	64	
YHTEENSÄ	812619	8,8	71781	40215	31566	7567	25016	18612	8106	9424	

\* Tiedot työvoiman määrästä ovat Tilastokeskuksen työssäkäyntitilastosta (kuntataso) ja Tilastokeskuksen työvoimatutkimuksesta (ELY-keskustaso).

**Työttömät työnhakijat kuukauden lopussa Uudenmaan ELY-keskuksen alueen kunnissa vuosina 2009-2013**



**Henkilökohtaisesti lomautetut kuukauden lopussa Uudenmaan ELY-keskuksen alueen kunnissa vuosina 2009-2013**



**Avoimet työpaikat kuukauden lopussa Uudenmaan ELY-keskuksen alueen kunnissa vuosina 2009-2013**

